

**ผลสัมฤทธิ์ "การจัดการด้านส่งเสริมสุขภาพ
และ อนามัยสิ่งแวดล้อม"
ตามแผนยุทธศาสตร์ ปี 2555**

กลุ่มบริหารยุทธศาสตร์ และการวิจัย

ศูนย์อนามัยที่ 3 ชลบุรี

บทสรุปผู้บริหาร

ศูนย์อนามัยที่ 3 โดยกลุ่มบริหารยุทธศาสตร์และการวิจัย ได้ทำการประเมินผลสัมฤทธิ์ ของการบริหารจัดการด้านการส่งเสริมสุขภาพและอนามัยสิ่งแวดล้อม ตามแผนยุทธศาสตร์ ปีงบประมาณ 2555 เพื่อประเมินว่าการปฏิบัติการกิจของศูนย์อนามัยที่ 3 มีความสอดคล้องกับแผนยุทธศาสตร์ของศูนย์ฯ หรือไม่ และทำให้เกิดประสิทธิภาพ ประสิทธิภาพ ของผลผลิตหลัก ปัจจัยความสำเร็จ และ ปัญหาอุปสรรคต่อการดำเนินงาน รวมทั้งเกิดผลต่อประชาชนในเขตเครือข่ายบริการสาธารณสุขที่ 6 อย่างไร โดยกำหนดกรอบการประเมิน ความสอดคล้องเชื่อมโยงของแผนยุทธศาสตร์ แผนปฏิบัติการปีงบประมาณ 2555 กับ ทฤษฎีระบบ ซึ่งประกอบด้วย ปัจจัยนำเข้า กระบวนการดำเนินงาน ผลผลิต และผลลัพธ์ ผลการประเมิน มีดังนี้

1. ความสอดคล้องของการดำเนินงานในปี 2555 กับกลยุทธ์ในแผนยุทธศาสตร์ พบว่า ทุกกลยุทธ์ในแต่ละมิติของแผนยุทธศาสตร์ มี โครงการ/ กิจกรรม รองรับ

2. ประสิทธิภาพของการปฏิบัติงาน

2.1 การบรรลุตามค่าเป้าหมายตัวชี้วัดตามแผนยุทธศาสตร์ ปี 2555 พบว่า จากจำนวนตัวชี้วัดของแผนยุทธศาสตร์ จำนวน 10 ตัวชี้วัด มีเพียง 1 ตัวชี้วัดที่ไม่บรรลุตามเป้าหมาย ได้แก่ จำนวนเรื่องที่ศูนย์ฯ มีส่วนร่วม/ให้การสนับสนุน หน่วยงาน/องค์กร/ชุมชน มีการกำหนดข้อบัญญัติ/ นโยบายสาธารณะ/ มาตรการทางสังคม ที่เอื้อต่อการส่งเสริมสุขภาพประชาชน

2.2 การบรรลุตัวชี้วัดสำคัญ (ตัวชี้วัดตามคำรับรองการปฏิบัติราชการ ปี 2555) พบว่าจำนวนตัวชี้วัดตามคำรับรองการปฏิบัติราชการในมิติประสิทธิผล 14 ตัวชี้วัด มีตัวชี้วัดที่มีผลการดำเนินงานมากกว่าเป้าหมาย จำนวน 9 ตัวชี้วัด (ร้อยละ 64.29) และมีผลการดำเนินงานน้อยกว่าค่าเป้าหมาย 5 ตัวชี้วัด (ร้อยละ 35.72) โดย ตัวชี้วัดที่มีคะแนนการประเมินตนเอง น้อยกว่า ร้อยละ 50.0 จำนวน 3 ตัวชี้วัด ได้แก่ 1) จำนวนตำบลนมแม่เพื่อสายใยรักแห่ง 2) จำนวนศูนย์การเรียนรู้องค์กรต้นแบบไร้พุง และ 3) โครงการศึกษาพัฒนาองค์ความรู้ เทคโนโลยี และนวัตกรรมส่งเสริมสุขภาพและอนามัยสิ่งแวดล้อม

2.3 การบรรลุตามเป้าประสงค์ของแผนยุทธศาสตร์ ในประเด็นที่เกี่ยวข้องกับพฤติกรรมสุขภาพของประชาชนทุกกลุ่มวัย พบว่า การดำเนินงานส่งเสริมสุขภาพในตัวชี้วัดที่เกี่ยวข้องกับพฤติกรรมสุขภาพของแต่ละกลุ่มวัย จำนวน 7 ตัวชี้วัด พบว่า มีเพียง 1 ตัวชี้วัดที่มีผลการดำเนินงานได้มากกว่าเป้าหมาย ได้แก่ ผู้สูงอายุมีฟันบดเคี้ยวได้

3. ประสิทธิภาพของการปฏิบัติงาน ซึ่งพิจารณาในประเด็น ความสามารถในการประหยัดงบประมาณและเกิดผลผลิตตามวัตถุประสงค์/ ค่าเป้าหมายของกิจกรรมในโครงการ โดยพิจารณาเฉพาะกิจกรรมหลักที่ศูนย์ฯ ดำเนินการ ได้แก่ 1) กิจกรรมการจัดประชุม/ อบรม 2) การประเมินรับรองมาตรฐาน และ 3) การนิเทศติดตามงาน ผลการประเมิน พบว่า กิจกรรมการประเมินรับรองมาตรฐาน มีผลการดำเนินงานมากกว่าเป้าหมาย และการนิเทศ ติดตาม ดำเนินงานได้ตามเป้าหมาย ส่วนการจัดประชุม/ อบรม มีผลการดำเนินงาน ร้อยละ 97.06 และเมื่อพิจารณาค่าใช้จ่ายต่อหน่วย พบว่า กิจกรรมการนิเทศติดตาม จะมีค่าใช้จ่ายต่อการดำเนินงานต่อครั้งมากที่สุด โดยมีค่าใช้จ่าย 3,365.23/ ครั้ง รองลงมาเป็นกิจกรรมประเมินรับรองมาตรฐาน ค่าใช้จ่าย 1,206.81 บาท/ แห่ง และกิจกรรมการจัดประชุม มีค่าใช้จ่าย

916.40 บาท/ ราย เมื่อพิจารณารายประเด็นยุทธศาสตร์ พบว่า ประเด็นยุทธศาสตร์ที่มีค่าเฉลี่ยของการดำเนินงานได้ตามค่าเป้าหมาย ร้อยละ 100.00 จำนวน 3 ประเด็นยุทธศาสตร์ ได้แก่ ประเด็นยุทธศาสตร์ลดปัจจัยเสี่ยงวัยเรียน วัยรุ่น แก้ไขปัญหาโรคอ้วนคนไทย และส่งเสริมสุขภาพผู้สูงอายุ รองลงมาเป็นประเด็นยุทธศาสตร์พัฒนาอนามัยแม่และเด็ก ร้อยละ 96.60 งานตามพันธกิจ ร้อยละ 96.23 และพัฒนาอนามัยสิ่งแวดล้อม ร้อยละ 95.41 และหากพิจารณาถึงประสิทธิภาพของการใช้งบประมาณ พบว่า ประเด็นยุทธศาสตร์ที่มีค่าใช้จ่ายต่อหน่วยน้อยที่สุด ได้แก่ ประเด็นยุทธศาสตร์แก้ไขปัญหาโรคอ้วนคนไทย มีค่าใช้จ่ายต่อหน่วย 0.63 รองลงมาเป็นประเด็นยุทธศาสตร์ลดปัจจัยเสี่ยงวัยเรียน วัยรุ่น มีค่าใช้จ่ายต่อหน่วย 0.73 และ พัฒนอนามัยสิ่งแวดล้อม มีค่าใช้จ่ายต่อหน่วย 0.77

4. ปัจจัยความสำเร็จ และปัญหาอุปสรรค ต่อการปฏิบัติงานส่งเสริมสุขภาพและอนามัยสิ่งแวดล้อม ปัจจัยความสำเร็จต่อการดำเนินงาน ได้แก่ ผู้บริหารให้ความสำคัญ การสนับสนุนจากศูนย์ฯ ในรูปแบบต่าง ๆ เช่น การเป็นวิทยากร สื่อ วัสดุอุปกรณ์ ต่างๆ รวมทั้งการให้ความร่วมมือของภาคีเครือข่าย

ปัญหาอุปสรรค ส่วนใหญ่ปัญหาเกิดจากปัจจัยด้านบุคลากร การขาดแคลนงบประมาณ ความไม่พร้อมของเครือข่ายต่างๆ ไม่ว่าจะเป็นองค์กรปกครองส่วนท้องถิ่น โรงเรียน โรงพยาบาล เป็นต้น

ข้อเสนอแนะ

1. มีการดำเนินงานเพื่อแก้ไขในประเด็นที่เป็นอุปสรรคต่อการดำเนินงานอย่างจริงจัง รวมทั้งส่งเสริมให้มีกิจกรรมที่เป็นปัจจัยความสำเร็จตามความเหมาะสม
2. การจัดทำแผนงาน/ โครงการ/ กิจกรรม ในโอกาสต่อไป ควรให้ความสำคัญกับแผนยุทธศาสตร์ของศูนย์ฯ
3. ให้มีการบูรณาการงานตั้งแต่เริ่มกระบวนการทำแผนปฏิบัติงาน

สารบัญ

	หน้า
บทสรุปผู้บริหาร	ก-ข
สารบัญ	ค
บทนำ	1
วัตถุประสงค์การประเมิน	1
ขอบเขตการประเมิน	1-2
ข้อจำกัดของการประเมิน	2
กรอบแนวคิดการประเมิน	3
วิธีการประเมิน	3-4
ผลการประเมิน	5-14
อภิปรายผลการประเมิน	14-15
ข้อเสนอแนะ	15
ภาคผนวก	
1 แผนยุทธศาสตร์การส่งเสริมสุขภาพและอนามัยสิ่งแวดล้อม ศูนย์อนามัยที่ 3 พ.ศ. 2555 - 2559	17-23
2 งบประมาณโครงการปี 2555 จำแนกรายประเด็นยุทธศาสตร์	24-27
3 ความสอดคล้อง กลยุทธ์ ตัวชี้วัด และโครงการ/ กิจกรรม ปี 2555 จำแนกรายมิติ	28-30
4 รายละเอียดผลงาน และ งบประมาณ ของโครงการ ปี 2555	31-36

ผลสัมฤทธิ์ “การจัดการด้านส่งเสริมสุขภาพ และ อนามัยสิ่งแวดล้อม” ตามแผนยุทธศาสตร์ ปีงบประมาณ 2555

บทนำ

ตามพระราชกฤษฎีกาว่าด้วยหลักเกณฑ์และวิธีการบริหารกิจการบ้านเมืองที่ดี พ.ศ. 2546 มาตรา 9 กำหนดว่า “การบริหารราชการเพื่อให้เกิดผลสัมฤทธิ์ต่อภารกิจของรัฐ ก่อนดำเนินการตามภารกิจใด ส่วนราชการต้องจัดทำแผนปฏิบัติราชการไว้เป็นการล่วงหน้า และต้องจัดให้มีการติดตาม และประเมินผล การปฏิบัติตามแผนปฏิบัติราชการ ตามหลักเกณฑ์และวิธีการที่ส่วนราชการกำหนด” เนื่องจาก การวางแผน เป็นรากฐานที่สำคัญของการสร้างความสำเร็จในการบริหารและการจัดการ เพื่อนำองค์กรไปสู่ภาพลักษณ์ ใหม่ ก้าวสู่วิสัยทัศน์ที่ต้องการในอนาคต การวางแผนยุทธศาสตร์จึงเป็นการวางแผนในภาพรวมขององค์กร ทุกกลยุทธ์ที่กำหนดขึ้นเป็นปัจจัยที่ชี้อนาคตขององค์กร เนื่องจากเป็นกระบวนการตัดสินใจเพื่อกำหนด อนาคตขององค์กร ศูนย์อนามัยที่ 3 ได้จัดทำแผนยุทธศาสตร์การส่งเสริมสุขภาพและอนามัยสิ่งแวดล้อม พ.ศ. 2555 - 2559 ที่เกิดจากการมีส่วนร่วมของบุคลากรศูนย์ และได้ถ่ายทอดแผนสู่การปฏิบัติโดยมีการ จัดทำแผนปฏิบัติการ ประจำปีงบประมาณ 2555 รวมทั้งได้มีการปฏิบัติงานตามแผนงาน/ โครงการ ดังกล่าว ดังนั้นเพื่อประเมินผลการปฏิบัติงาน การบรรลุตามตัวชี้วัดในแผนยุทธศาสตร์ ตามค่าเป้าหมาย ในปี 2555 ศูนย์อนามัยที่ 3 จึงได้ทำการประเมิน ผลสัมฤทธิ์ “การจัดการด้านส่งเสริมสุขภาพ และอนามัย สิ่งแวดล้อม” เพื่อเป็นข้อมูลในการจัดทำแผนในอนาคตให้สามารถบรรลุวิสัยทัศน์ของศูนย์อนามัยที่ 3 ต่อไป

วัตถุประสงค์ของการประเมิน

- 1) เพื่อประเมินความสอดคล้องของการดำเนินงานในปี 2555 กับกลยุทธ์ในแผนยุทธศาสตร์ ปี 2555
- 2) เพื่อประเมินประสิทธิผลของการปฏิบัติงานของ ศูนย์อนามัยที่ 3 ปีงบประมาณ 2555
- 3) เพื่อประเมินประสิทธิภาพของการปฏิบัติงานในปี 2555
- 4) เพื่อประเมินปัจจัยความสำเร็จ และปัญหาอุปสรรคของการดำเนินงานด้านส่งเสริมสุขภาพ และอนามัยสิ่งแวดล้อม

ขอบเขตของการประเมิน

การประเมินครั้งนี้เป็นการประเมินการปฏิบัติงานตามแผนงาน/ โครงการ/ กิจกรรม ภายใต้ ยุทธศาสตร์การพัฒนา และกลยุทธ์ ของแผนยุทธศาสตร์การส่งเสริมสุขภาพและอนามัยสิ่งแวดล้อม ศูนย์อนามัยที่ 3 ปีงบประมาณ 2555 ดังนี้

ความสอดคล้องของการดำเนินงานในปี 2555 กับกลยุทธ์ในแผนยุทธศาสตร์ ปี 2555

หมายถึง ความสอดคล้องของกิจกรรมการดำเนินงานทั้งหมดในปี 2555 ทั้งที่กำหนดและไม่กำหนดไว้ใน แผนปฏิบัติงาน (Process) กับกลยุทธ์ที่กำหนดไว้ในแผนยุทธศาสตร์ ทั้ง 4 ระดับ ได้แก่ ระดับพื้นฐาน ระดับกระบวนการ ระดับภาคีเครือข่าย และระดับประชาชน

ประสิทธิผลของการปฏิบัติงาน หมายถึง การบรรลุค่าเป้าหมายตัวชี้วัดตามแผนยุทธศาสตร์ ปี 2555 (Out put) และการบรรลุตัวชี้วัดสำคัญ (ตัวชี้วัดตามคำรับรองการปฏิบัติราชการ ปี 2555 เฉพาะตัวชี้วัดในมิติประสิทธิผล) และการบรรลุตามตัวชี้วัดที่บ่งบอกถึงพฤติกรรมสุขภาพของประชาชนในแต่ละกลุ่มวัย (Out come)

ประสิทธิภาพของการปฏิบัติงาน หมายถึง การใช้งบประมาณของแต่ละโครงการ/ กิจกรรม (Input) และเกิดผลผลิตตามที่กำหนดไว้ในโครงการ (เป้าหมายของแต่ละกิจกรรมในโครงการ)

ปัจจัยความสำเร็จ หมายถึง ปัจจัย/ เหตุการณ์ที่เกิดขึ้น และช่วยให้การดำเนินงานประสบความสำเร็จ

ปัญหาอุปสรรค หมายถึง ปัจจัย/ เหตุการณ์ที่เกิดขึ้น ทำให้การปฏิบัติงานไม่ราบรื่น หรือไม่เกิดผลตามที่ต้องการ

Input หมายถึง งบประมาณของแต่ละโครงการ/ กิจกรรม ได้รับการจัดสรร และ การใช้จ่าย ของแต่ละโครงการ ในปี 2555 ใช้ข้อมูลสำหรับการประเมินประสิทธิภาพของการปฏิบัติงาน

Process หมายถึง การปฏิบัติงาน ตามแผนงาน/ โครงการ/ กิจกรรม ในปี 2555

Out put หมายถึง ผลงานที่เกิดขึ้นจากการปฏิบัติตามแผนงาน / โครงการ / กิจกรรม

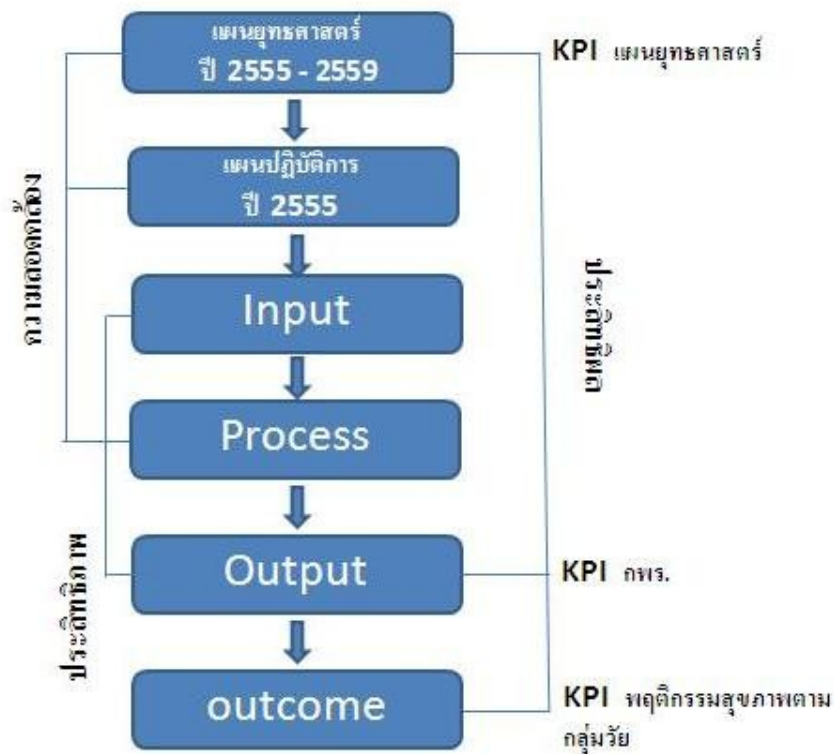
Out come หมายถึง ผลที่เกิดขึ้นตามมา ผลกระทบ หรือเงื่อนไขที่เกิดจากผลผลิต ผลลัพธ์มีความสัมพันธ์โดยตรง กับประชาชน ในกลุ่มแม่และเด็ก กลุ่มวัยเรียนและเยาวชน กลุ่มวัยทำงาน และ ผู้สูงอายุ

ข้อจำกัดของการประเมิน

การประเมินในส่วนของประสิทธิผลของการปฏิบัติงาน เพื่อประเมินการบรรลุตามเป้าประสงค์ของแผนยุทธศาสตร์ ในประเด็นที่เกี่ยวข้องกับพฤติกรรมสุขภาพของประชาชนในแต่ละกลุ่มวัย นั้น มิได้เป็นผลที่เกิดขึ้นจากการปฏิบัติงานเฉพาะปี 2555 แต่เป็นผลจากการปฏิบัติงานของภาคีเครือข่ายที่มีการปฏิบัติต่อเนื่องมานาน โดยมีศูนย์ฯ ให้การสนับสนุนการปฏิบัติงาน ทั้งการพัฒนาศักยภาพ เทคโนโลยี สื่อสิ่งพิมพ์ต่าง ๆ

การประเมินประสิทธิภาพของการปฏิบัติงานนั้น ให้ความสำคัญกับการดำเนินงาน รวมทั้งประเมินความยากง่ายของการดำเนินงานทั้ง 3 กิจกรรม ได้แก่ 1) ประชุม/ อบรม 2) ประเมินรับรองมาตรฐาน และ 3) นิเทศ ติดตาม เท่ากัน

กรอบแนวคิดการประเมิน



วิธีการประเมิน

1. ความสอดคล้องของการดำเนินงานในปี 2555 กับกลยุทธ์ในแผนยุทธศาสตร์ ปี 2555 ประเมินโดย

1.1 รวบรวม วิเคราะห์ ความสอดคล้อง เชื่อมโยง ของการปฏิบัติงาน ตามแผนงาน/โครงการ/กิจกรรม ในปี 2555 กับกลยุทธ์ ในแต่ละมิติของแผนยุทธศาสตร์ ประกอบด้วย 4 มิติ ได้แก่

- **มิติพื้นฐาน** ประกอบด้วย 1) พัฒนาบุคลากร 2) พัฒนาระบบเทคโนโลยีสารสนเทศ 3) พัฒนาระบบการจัดการความรู้ 4) สนับสนุนการสร้างบรรยากาศที่เอื้อต่อการปฏิบัติตามวัฒนธรรมองค์กร

- **มิติกระบวนการ** ประกอบด้วย 1) พัฒนาระบบเฝ้าระวัง 2) สนับสนุนการวิจัย 3) พัฒนาระบบการสื่อสาร ประชาสัมพันธ์ 4) พัฒนาระบบการติดตาม ประเมินผล 5) พัฒนาระบบการถ่ายทอดองค์ความรู้ และ 6) พัฒนากลไกการรับรองมาตรฐานด้านส่งเสริมสุขภาพและอนามัยสิ่งแวดล้อม

- **มิติภาคีเครือข่าย** ประกอบด้วย 1) สร้างความสัมพันธ์ภาคีเครือข่าย 2) ส่งเสริมการมีส่วนร่วมภาคีเครือข่าย 3) พัฒนาศักยภาพภาคีเครือข่าย

- **มิติประชาชน** ประกอบด้วย 1) ส่งเสริมการมีส่วนร่วมของประชาชนในการปรับเปลี่ยนพฤติกรรมสุขภาพ 2) สนับสนุนการจัดทำแผนการส่งเสริมสุขภาพและอนามัยสิ่งแวดล้อมในชุมชน

2. ประสิทธิภาพของการปฏิบัติงาน ประเมินโดย

2.1 รวบรวม/ วิเคราะห์ข้อมูลผลการปฏิบัติงานตามแผนปฏิบัติการ/ กิจกรรม ที่เกิดขึ้นในปี 2555 เปรียบเทียบกับค่าเป้าหมายของตัวชี้วัดที่ปรากฏในแผนยุทธศาสตร์ ในปี 2555

2.2 รวบรวม/ วิเคราะห์ข้อมูลจากสถานการณ์ตัวชี้วัดกรมอนามัย เปรียบเทียบกับค่าเป้าหมายของตัวชี้วัดตามคำรับรองการปฏิบัติราชการ ปี 2555

2.3 รวบรวม/ วิเคราะห์ ข้อมูล ผลที่เกิดขึ้นจากการปฏิบัติงานของศูนย์อนามัยที่ 3 โดยประเมินการบรรลุตามเป้าประสงค์ของแผนยุทธศาสตร์ ในประเด็นที่เกี่ยวข้องกับพฤติกรรมสุขภาพของประชาชนในแต่ละกลุ่มวัย ดังนี้

กลุ่มแม่และเด็ก

- 1) หญิงตั้งครรภ์ได้รับการฝากครรภ์ครั้งแรกก่อน 12 สัปดาห์ ไม่น้อยกว่าร้อยละ 60
- 2) เด็ก 3 ปี ปราศจากฟันผุ มากกว่า หรือเท่ากับ ร้อยละ 43

กลุ่มวัยเรียน และ เยาวชน

- 1) อัตราคลอดของมารดาอายุต่ำกว่า 20 ปี น้อยกว่าร้อยละ 10
- 2) เด็กอายุ 12 ปี ปราศจากฟันผุ มากกว่าหรือเท่ากับร้อยละ 45

กลุ่มวัยทำงาน

- 1) ประชาชนชาย อายุ 15 ปีขึ้นไป มีรอบเอวน้อยกว่า 90 เซนติเมตร ร้อยละ 80
- 2) ประชาชนหญิง อายุ 15 ปีขึ้นไป มีรอบเอวน้อยกว่า 80 เซนติเมตร ร้อยละ 55

กลุ่มผู้สูงอายุ

- 1) ผู้สูงอายุมีฟันบดเคี้ยวได้ มากกว่าหรือเท่ากับ ร้อยละ 52

3. ประสิทธิภาพของการปฏิบัติงาน ประเมินโดย

2.3 รวบรวม/ วิเคราะห์ข้อมูลงบประมาณที่มีการรายงานการใช้จ่ายของแต่ละโครงการ/ กิจกรรม (เฉพาะโครงการที่ได้รับการจัดสรรงบประมาณจากกรมอนามัย) เปรียบเทียบกับ จำนวนงบประมาณที่ได้รับจัดสรร

2.4 รวบรวม/ วิเคราะห์ ข้อมูลผลผลิตที่เกิดขึ้นจากการดำเนินงานโครงการ/ กิจกรรม เปรียบเทียบกับค่าเป้าหมายที่กำหนดไว้ในแต่ละ โครงการ/ กิจกรรม

4. **ปัจจัยความสำเร็จ และ ปัญหาอุปสรรค** ต่อการปฏิบัติงานส่งเสริมสุขภาพและอนามัยสิ่งแวดล้อม ประเมินจากการรวบรวม วิเคราะห์ สังเคราะห์ การนำเสนอปัญหาอุปสรรคของผู้รับผิดชอบโครงการ/ กิจกรรม ที่มีการนำเสนอในโอกาสต่างๆ เช่น การนำเสนอข้อมูลให้กับผู้ตรวจราชการในการตรวจเยี่ยมศูนย์วิชาการ การนำเสนอข้อมูลผู้นิเทศงานกรมอนามัย และการสรุปผลโครงการในปี 2555

ผลการประเมิน

1. ความสอดคล้องของการดำเนินงานในปี 2555 กับกลยุทธ์ในแผนยุทธศาสตร์

จากการวิเคราะห์ความสอดคล้องคล่องตัวของโครงการ/ กิจกรรม ในปี 2555 กับกลยุทธ์ในแต่ละมิติ พบว่า ทุกกลยุทธ์ในแต่ละมิติ มี โครงการ/ กิจกรรม รองรับ ดังนี้

มิติพื้นฐาน มีเป้าประสงค์ที่จะให้ศูนย์อนามัยที่ 3 เป็นองค์กรแห่งการเรียนรู้ ดังนั้นจึงกำหนดกลยุทธ์ ในการพัฒนาบุคลากร และระบบต่าง ๆ ภายในศูนย์ให้เอื้อต่อการเป็นองค์กรแห่งการเรียนรู้ โดยในปี 2555 ศูนย์ฯ มีโครงการ/ กิจกรรม ที่รองรับแต่ละกลยุทธ์ ดังนี้

- พัฒนาบุคลากร

ศูนย์ฯ ส่งเสริมให้มีการพัฒนาบุคลากรทั้งภายนอก และภายในหน่วยงาน โดยการพัฒนาภายในหน่วยงานได้มีการจัดการอบรมพัฒนาศักยภาพบุคลากรภายในศูนย์ ได้แก่ การใช้โปรแกรม Photoshop, การถ่ายภาพ, การเขียนบทความ และการใช้โปรแกรม DHIA) รวมทั้งส่งเสริมให้บุคลากรมีการจัดทำแผนพัฒนาตนเอง

- พัฒนาระบบการจัดการความรู้

สนับสนุนให้ บุคลากรของศูนย์ฯ มีการจัดการความรู้ เผยแพร่ใน website ชุมทรัพย์ความรู้ กรมอนามัย ประกอบด้วย การสรุปบทเรียนเกี่ยวกับ การดำเนินงานหมู่บ้านไอโอดีน, ศูนย์เด็กเล็ก, อบท.ลดโรค ไร้พุง, ตำบลนมแม่ และงานทันตสาธารณสุข เป็นต้น

- พัฒนาระบบเทคโนโลยีสารสนเทศ

ศูนย์ฯ มีการพัฒนาระบบเทคโนโลยีสารสนเทศ ทั้ง Hardware ได้แก่ การเพิ่มเครือข่ายสัญญาณ (3 BB) จัดซื้อ Computer เพิ่มเติม 8 เครื่อง printer 1 เครื่อง การบำรุง รักษา อุปกรณ์คอมพิวเตอร์ครอบคลุม 100% และจัดหา software (scan virus) สำหรับการรักษาความปลอดภัยเพื่อให้ อุปกรณ์คอมพิวเตอร์สามารถทำงานได้อย่างมีประสิทธิภาพ การดูแลระบบ network สำรองข้อมูลของโรงพยาบาลส่งเสริมสุขภาพ รวมทั้ง การนำเสนอข้อมูลด้านส่งเสริมสุขภาพและอนามัยสิ่งแวดล้อมทาง website ศูนย์ฯ

- สนับสนุนการสร้างบรรยากาศที่เอื้อต่อการปฏิบัติตามวัฒนธรรมองค์กร โดยมีการจัดทำโครงการพัฒนาศักยภาพบุคลากร ศูนย์อนามัยที่ 3 ให้ เก่ง ดี มีสุข การจัดกิจกรรมต่างๆ ของชมรมจริยธรรม เช่น การทำบุญวันเกิดศูนย์ฯ กิจกรรมรดน้ำขอพรผู้สูงอายุในเทศกาลสงกรานต์ เลี้ยงต้อนรับผู้ย้าย/ โอน มาปฏิบัติราชการที่ศูนย์ฯ และเลี้ยงส่งบุคลากรของศูนย์ฯ ที่ย้าย/ ลาออกจากราชการ เป็นต้น

มิติกระบวนการ เป็นมิติของการพัฒนากระบวนการทำงานของศูนย์ฯ ให้มีคุณภาพ มาตรฐานมากขึ้น โดยกำหนดกลยุทธ์ สำคัญ ได้แก่

- การพัฒนาระบบการเฝ้าระวัง

ในปี 2555 มีโครงการด้านการเฝ้าระวัง จำนวน 2 โครงการ คือ 1) โครงการเฝ้าระวังงานส่งเสริมสุขภาพและอนามัยสิ่งแวดล้อม โดยดำเนินงานในประเด็นภาวะสุขภาพเด็กวัยเรียน การตั้งครรภ์วัยรุ่น และงานอนามัยสิ่งแวดล้อม และ 2) โครงการพัฒนาระบบเฝ้าระวังภาวะอ้วนลงพุง

- การสนับสนุนการวิจัย/ สนับสนุนการสร้างคลังความรู้/ พัฒนาระบบการถ่ายทอด

ปีงบประมาณ 2555 ศูนย์ฯ มีงานวิจัยที่ได้รับการสนับสนุน งบประมาณจากกรมอนามัย ผ่านระบบ NRPM จำนวน 2 เรื่อง ได้แก่

1.1 วิจัยเรื่องการลดอัตราการตั้งครกในวัยรุ่นด้วยวิธีการเฝ้าระวังและช่วยเหลือวัยรุ่นที่เสี่ยงต่อการตั้งครกโดยอาสาสมัครวัยร่อนามัยเจริญพันธ์เปรียบเทียบกับวิธีเดิม

1.2 โครงการวิจัยประเมินผล “การจัดบริการสุขภาพและบริการสังคมในชุมชนสำหรับผู้สูงอายุตามนโยบายด้านผู้สูงอายุของประเทศไทย”

นอกจากการสนับสนุนให้ บุคลากรของศูนย์ฯ มีงานวิจัย แล้ว ศูนย์ฯ โดยกลุ่มการจัดการความรู้ให้ความช่วยเหลือเจ้าหน้าที่ในการนำผลงานวิชาการ และผลจากการจัดการความรู้ เผยแพร่ใน website ชุมทรัพย์ความรู้ กรมอนามัย ประกอบด้วย การสรุปบทเรียนเกี่ยวกับ การดำเนินงานหมู่บ้านไอโอดีน, ศูนย์เด็กเล็ก, อบรมลดโรค ไร้พุง, ตำบลนมแม่ และ งานทันตสาธารณสุข เป็นต้น

- พัฒนาระบบการติดตามประเมินผล

ปี 2555 ศูนย์ฯ ได้มีการพัฒนาระบบการติดตามประเมินผลงานวิจัยเพื่อใช้ในการติดตามงานวิจัยของคณะกรรมการพัฒนาวิชาการของศูนย์ฯ

- พัฒนากลไกการรับรองมาตรฐาน ด้านส่งเสริมสุขภาพและอนามัยสิ่งแวดล้อม

ศูนย์ฯ มีโครงการรับรองมาตรฐาน setting ต่าง ๆ ได้แก่ โรงพยาบาลส่งเสริมสุขภาพ โรงเรียนส่งเสริมสุขภาพระดับเพชร การดำเนินงานลดโลกร้อนในโรงพยาบาลสังกัดกระทรวงสาธารณสุข การประเมินรับรอง องค์กร/ ชุมชน ต้นแบบไร้พุง โดยมีการบูรณาการการรับรองมาตรฐาน setting ที่ดำเนินการในโรงพยาบาล ได้แก่ โรงพยาบาลส่งเสริม โรงพยาบาลลดโลกร้อน และองค์กรไร้พุง

มติภาคีเครือข่าย เป้าประสงค์คือ ภาคีเครือข่ายทุกระดับมีส่วนร่วมในการดำเนินงานส่งเสริมสุขภาพและอนามัยสิ่งแวดล้อม ศูนย์ฯ ได้กำหนดกลยุทธ์ ในการสร้างความสัมพันธ์กับภาคีเครือข่าย ส่งเสริมการมีส่วนร่วม รวมทั้งการพัฒนาศักยภาพให้กับภาคีเครือข่ายให้มีความสามารถในการดำเนินงาน ส่งเสริมสุขภาพและอนามัยสิ่งแวดล้อมได้อย่างมีประสิทธิภาพ ในปี 2555 ศูนย์ฯ มีการจัดทำโครงการ จำนวน 52 โครงการ เป็นโครงการที่มีภาคีเครือข่ายเข้าร่วมกิจกรรมจำนวน 42 โครงการ (ร้อยละ 81.0) นอกจากนี้ยังมีโครงการที่ส่งเสริม/สนับสนุน ให้ภาคีเครือข่ายร่วมกำหนดนโยบายเฉพาะพื้นที่ ที่เรียกว่า มาตรการทางสังคม ได้แก่โครงการ ตำบลนมแม่เพื่อสายใยรักแห่งครอบครัว

มติประชาชน มีเป้าประสงค์ให้ประชาชนมีความตระหนักและให้ความสำคัญต่อการปรับเปลี่ยนพฤติกรรมสุขภาพที่ถูกต้อง ดังนั้นกลยุทธ์การดำเนินงานจึงเป็นเรื่องของการส่งเสริม/ สนับสนุน ให้เกิดการสร้างสุขภาพขึ้นในครอบครัว/ ชุมชน โดยในปี 2555 ศูนย์ฯ ได้มีโครงการที่ช่วยผลักดันให้เกิดการมีส่วนร่วมของชุมชนในการส่งเสริมสุขภาพ ได้แก่ โครงการตำบลนมแม่และสายใยรักแห่งครอบครัว และ โครงการท้องถิ่นร่วมใจพัฒนา ชุมชนอยู่ดีมีสุข นอกจากโครงการที่ดำเนินการในพื้นที่แล้ว มีกิจกรรมสำคัญที่ช่วยให้ส่งเสริมให้เกิดการปรับเปลี่ยนพฤติกรรมสุขภาพ ได้แก่กิจกรรมรณรงค์ในวันสำคัญ เช่น วันเบาหวานโลก การออกกำลังกาย การเลี้ยงลูกด้วยนมแม่ รวมทั้ง การประชาสัมพันธ์งานส่งเสริมสุขภาพ และอนามัยสิ่งแวดล้อมผ่านช่องทางต่างๆ ได้แก่ ทางสถานีวิทยุ/ นิทรรศการ

2. ประสิทธิภาพของการปฏิบัติงาน

2.1 การบรรลุตามค่าเป้าหมายตัวชี้วัดตามแผนยุทธศาสตร์ ปี 2555

จากการวิเคราะห์ แผนงาน/ โครงการ/ กิจกรรม ปี 2555 พบว่า จากจำนวนตัวชี้วัดของแผนยุทธศาสตร์ จำนวน 10 ตัวชี้วัด ซึ่งแต่ละตัวชี้วัดได้กำหนดค่าเป้าหมายสำหรับการดำเนินงานในปี 2555

มีเพียง 1 ตัวชี้วัดที่ไม่บรรลุตามเป้าหมาย ได้แก่ จำนวนเรื่องที่ศูนย์ฯ มีส่วนร่วม/ ให้การสนับสนุนหน่วยงาน/ องค์กร/ ชุมชน มีการกำหนดข้อบัญญัติ/ นโยบายสาธารณะ/ มาตรการทางสังคม ที่เอื้อต่อการส่งเสริมสุขภาพประชาชน ซึ่งกำหนดค่าเป้าหมายไว้ 2 เรื่อง แต่ศูนย์ฯ มีการดำเนินงานเพียง 1 เรื่อง ได้แก่ ตำบลนมแม่ ดังรายละเอียดตามตารางที่ 1

ตารางที่ 1 ความสอดคล้องของยุทธศาสตร์ กลยุทธ์ ตัวชี้วัด ค่าเป้าหมาย และผลการดำเนินงาน

ยุทธศาสตร์	กลยุทธ์	ตัวชี้วัด	ค่าเป้าหมาย	ผลงาน
สร้างภาคีเครือข่ายและพันธมิตร (Partnership) ในการดำเนินงานส่งเสริมสุขภาพและอนามัยสิ่งแวดล้อม	- สร้างความสัมพันธ์ภาคีเครือข่าย - พัฒนาศักยภาพภาคีเครือข่าย	1. ร้อยละของโครงการของศูนย์ฯ ที่มีภาคีเครือข่ายที่เกี่ยวข้องเข้าร่วมกิจกรรม	80	81
พัฒนาระบบการส่งเสริมสุขภาพ และอนามัยสิ่งแวดล้อม (Investment)	- พัฒนาระบบเฝ้าระวัง	2. จำนวนเรื่องของการระบบเฝ้าระวังด้านส่งเสริมสุขภาพและอนามัยสิ่งแวดล้อม	3 เรื่อง	4 เรื่อง
	- สนับสนุนการวิจัย	3. จำนวนเรื่องของการผลิต/ พัฒนา และถ่ายทอดองค์ความรู้	2 เรื่อง	2 เรื่อง
	- สนับสนุนการสร้างคลังความรู้			5
	- พัฒนาระบบการถ่ายทอด			-
	- พัฒนาระบบการติดตามประเมินผล	4. จำนวน SOP การกำกับ ติดตาม ประเมินผลอย่างน้อย (กระบวนการงาน)	1	1 (งานวิจัย)
	- พัฒนากลไกการรับรองมาตรฐาน ด้านส่งเสริมสุขภาพและอนามัยสิ่งแวดล้อม	5. จำนวนงานที่มีการรับรองมาตรฐานแบบบูรณาการงานสส. และสวล.	3	4
สนับสนุนกระบวนการกำหนดนโยบาย และกฎหมายด้านสุขภาพ (Regulatory)	- ส่งเสริมการมีส่วนร่วมภาคีเครือข่าย	6. จำนวนเรื่องที่ ศูนย์ฯ มีส่วนร่วม/ ให้การสนับสนุนหน่วยงาน/ องค์กร/ ชุมชน มีการกำหนดข้อบัญญัติ/ นโยบายสาธารณะ/ มาตรการทางสังคมที่เอื้อต่อการส่งเสริมสุขภาพประชาชน	2 เรื่อง/ ปี	1

ยุทธศาสตร์	กลยุทธ์	ตัวชี้วัด	ค่าเป้าหมาย	ผลงาน
สร้างความตระหนักรู้เพื่อการปรับเปลี่ยนพฤติกรรมสุขภาพ (Advocate)	- ส่งเสริมการมีส่วนร่วมของประชาชนในการปรับเปลี่ยนพฤติกรรมสุขภาพ	7. จำนวนโครงการ/กิจกรรมของศูนย์ที่สนับสนุนการจัดทำแผนด้านสส. และ สवल. ให้กับภาคีเครือข่าย	2	2
	- ส่งเสริมให้มีการจัดทำแผนการส่งเสริมสุขภาพและอนามัยสิ่งแวดล้อมในชุมชน			
	- พัฒนาระบบการสื่อสารประชาสัมพันธ์	8. จำนวนครั้งของการสื่อสารประชาสัมพันธ์งานสส.&สवल./ ปี	12	12
		9. จำนวนโครงการ/กิจกรรมรณรงค์สร้างกระแส การ ส่งเสริมสุขภาพและอนามัยสิ่งแวดล้อม	2	2
พัฒนาคุณภาพระบบบริหารจัดการองค์กร และสมรรถนะบุคลากร (Capacity Building)	- พัฒนาบุคลากร	10. ร้อยละของบุคลากรที่มีส่วนร่วมในกิจกรรมการพัฒนาคุณภาพระบบบริหารจัดการองค์กร และสมรรถนะบุคลากร	ร้อยละ 100	100
	- พัฒนาระบบการจัดการความรู้			
	- พัฒนาระบบเทคโนโลยีสารสนเทศ			
	- สนับสนุนการสร้างบรรยากาศที่เอื้อต่อการปฏิบัติตามวัฒนธรรมองค์กร			

2.2 การบรรลุตัวชี้วัดสำคัญ (ตัวชี้วัดตามคำรับรองการปฏิบัติราชการ ปี 2555)

จากจำนวนตัวชี้วัดตามคำรับรองการปฏิบัติราชการ 14 ตัวชี้วัด มีตัวชี้วัดที่มีผลการดำเนินงานมากกว่าเป้าหมาย จำนวน 9 ตัวชี้วัด (ร้อยละ 64.29) และมีผลการดำเนินงานน้อยกว่าค่าเป้าหมาย 5 ตัวชี้วัด (ร้อยละ 35.72) โดย ตัวชี้วัดที่มีคะแนนการประเมินตนเอง น้อยกว่า ร้อยละ 50.0 จำนวน 3 ตัวชี้วัด ได้แก่

- 1) จำนวนตำบลนมแม่เพื่อสายใยรักแห่งครอบครัว คะแนนการประเมินตนเอง ร้อยละ 16.67
- 2) จำนวนศูนย์การเรียนรู้องค์กรต้นแบบไร้พุง คะแนนการประเมินตนเอง ร้อยละ 40.90
- 3) โครงการศึกษาพัฒนาองค์ความรู้ เทคโนโลยี และนวัตกรรมส่งเสริมสุขภาพและอนามัยสิ่งแวดล้อม คะแนนการประเมินตนเอง ร้อยละ 20.0 (ค่าเป้าหมาย 2 เรื่อง ผลงาน 1 เรื่อง) เนื่องจาก

งานวิจัยของคุณฯ ที่ได้รับการจัดสรรงบประมาณจากกรมอนามัย ผ่านระบบ NRPM ในปี 2555 จำนวน 2 เรื่อง เป็นงานวิจัยต่อเนื่อง 2 ปี (2555 – 2556) จำนวน 1 เรื่อง (โครงการวิจัยเรื่องการลดอัตราการตั้งครรภ์ในวัยรุ่นด้วยวิธีการฝังระยะวังและช่วยเหลือวัยรุ่นที่เสี่ยงต่อการตั้งครรภ์โดยอาสาสมัคร) และเป็นงานวิจัยที่ต้องแล้วเสร็จภายในปี 2555 จำนวน 1 เรื่อง (โครงการวิจัยประเมินผล “การจัดบริการสุขภาพและบริการสังคมในชุมชนสำหรับผู้สูงอายุ ตามนโยบายด้านผู้สูงอายุของประเทศไทย ”) แต่เนื่องจากผลงานวิจัยไม่เสร็จสิ้นภายในระยะเวลาที่กำหนด จึงทำให้คะแนนการประเมินตนเองต่ำ ดังรายละเอียดตามตารางที่ 2

ตารางที่ 2 ค่าเป้าหมาย ผลงาน คะแนนการประเมินตนเอง และผลการประเมินตามตัวชี้วัด กพร.

ตัวชี้วัด	ค่าเป้าหมาย (100 คะแนน)	ผลงาน	คะแนนการ ประเมินตนเอง	ผลการ ประเมิน
1. จำนวน รพ.ในสังกัดและนอกสังกัด กระทรวงสาธารณสุขที่ผ่านการประเมิน เป็น รพ.สส. (HPH+)	24	22	60.00	X
2. ร้อยละของโรงพยาบาลสายใยรักแห่ง ครอบครัวผ่านเกณฑ์ระดับทอง	92	93.4	100.00	/
3. จำนวนโรงเรียนส่งเสริมสุขภาพระดับ เพชร	11	14	100.00	/
4. จำนวนจังหวัดที่มีสถานบริการ สาธารณสุขต้นแบบลดโลกร้อน	9	8	80.00	X
5. จำนวนตำบลนมแม่เพื่อสายใยรักแห่ง ครอบครัว	14	10	16.67	X
6. จำนวนศูนย์การเรียนรู้องค์กรต้นแบบ ไร้พุง	22	9	40.90	X
7.จำนวนชมรมผู้สูงอายุมีกิจกรรมส่งเสริม สุขภาพช่องปาก	18	40	100.00	/
8. ระดับความสำเร็จขององค์กรปกครอง ส่วนท้องถิ่นที่มีระบบการจัดการสุขาภิบาล อาหารระดับพื้นฐาน	5 ^{ขั้น} ตอน	5 ขั้น ตอน	100.00	/
9. จำนวนตำบลต้นแบบดูแลสุขภาพ ผู้สูงอายุระยะยาว	22	55	100.00	/
10. โครงการศึกษาพัฒนาองค์ความรู้ เทคโนโลยี และนวัตกรรมการส่งเสริม สุขภาพและอนามัยสิ่งแวดล้อม	2 (เป็นวิจัย ต่อเนื่อง 2 ปี 1 เรื่อง)	1	20.00	X

ตัวชี้วัด	ค่าเป้าหมาย (100 คะแนน)	ผลงาน	คะแนนการ ประเมินตนเอง	ผลการ ประเมิน
11. ประชาชนและบุคลากรภาคีเครือข่ายได้รับการถ่ายทอดองค์ความรู้และเทคโนโลยี	3,385	4,121	100.00	/
12. จำนวนบุคลากรและประชาชนในพื้นที่เป้าหมายเฉพาะได้รับการพัฒนาด้านการส่งเสริมสุขภาพและอนามัยสิ่งแวดล้อม	330	340	100.00	/
13. พัฒนาทันตบุคลากรในโครงการฟันเทียมพระราชทาน	72	90	100.0	/
14. จำนวนบุคลากรและประชาชนได้รับการป้องกันมะเร็งปากมดลูกระยะก่อนเป็นมะเร็งด้วยวิธี VIA	205	2,704	100.0	/

2.3 การบรรลุตามเป้าประสงค์ของแผนยุทธศาสตร์ ในประเด็นที่เกี่ยวข้องกับพฤติกรรมสุขภาพของประชาชนทุกกลุ่มวัย ประกอบด้วย

กลุ่มแม่และเด็ก

- 1) หญิงตั้งครรภ์ได้รับการฝากครรภ์ครั้งแรกก่อน 12 สัปดาห์ ไม่น้อยกว่าร้อยละ 60
- 2) เด็ก 3 ปี ปราศจากฟันผุ มากกว่า หรือเท่ากับ ร้อยละ 43

กลุ่มวัยเรียน และ เยาวชน

- 1) อัตราคลอดของมารดาอายุต่ำกว่า 20 ปี น้อยกว่าร้อยละ 10
- 2) เด็กอายุ 12 ปี ปราศจากฟันผุ มากกว่าหรือเท่ากับร้อยละ 45

กลุ่มวัยทำงาน

- 1) ประชาชนชาย อายุ 15 ปีขึ้นไป มีรอบเอวน้อยกว่า 90 เซนติเมตร ร้อยละ 80
- 2) ประชาชนหญิง อายุ 15 ปีขึ้นไป มีรอบเอวน้อยกว่า 80 เซนติเมตร ร้อยละ 55

กลุ่มผู้สูงอายุ

- 1) ผู้สูงอายุที่มีฟันบดเคี้ยวได้ มากกว่าหรือเท่ากับ ร้อยละ 52

จากการประเมินผลลัพธ์ การดำเนินงานส่งเสริมสุขภาพในตัวชี้วัดที่เกี่ยวข้องกับพฤติกรรมสุขภาพของแต่ละกลุ่มวัย จำนวน 7 ตัวชี้วัด พบว่า มีเพียง 1 ตัวชี้วัดที่มีผลการดำเนินงานได้ตามเป้าหมาย ได้แก่ ผู้สูงอายุมีฟันบดเคี้ยวได้ ดังรายละเอียดตามตารางที่ 3

ตารางที่ 3 แสดงค่าเป้าหมาย ผลงาน ของตัวชี้วัดพฤติกรรมสุขภาพ

ตัวชี้วัด	เป้าหมาย	ผลงาน
หญิงตั้งครรภ์ได้รับการฝากครรภ์ครั้งแรกก่อน 12 สัปดาห์	ไม่น้อยกว่าร้อยละ 60	46.4
เด็ก 3 ปี ปราศจากฟันผุ	มากกว่าหรือเท่ากับร้อยละ 43	39.85
อัตราการรอดของมารดาอายุต่ำกว่า 20 ปี	น้อยกว่าร้อยละ 10	14.9
เด็กอายุ 12 ปี ปราศจากฟันผุ	มากกว่าหรือเท่ากับร้อยละ 45	44.41
ประชาชนชาย อายุ 15 ปีขึ้นไป มีรอบเอว น้อยกว่า 90 เซนติเมตร	ร้อยละ 80	77.0
ประชาชนหญิง อายุ 15 ปีขึ้นไป มีรอบเอว น้อยกว่า 80 เซนติเมตร	ร้อยละ 55	38.4
ผู้สูงอายุมีฟันบดเคี้ยวได้	มากกว่าหรือเท่ากับ ร้อยละ 52	53.63

3. ประสิทธิภาพของการปฏิบัติงาน

สำหรับประสิทธิภาพของการปฏิบัติงาน จะพิจารณาในประเด็น ความสามารถในการประหยัดงบประมาณและเกิดผลผลิตตามวัตถุประสงค์/ ค่าเป้าหมายของกิจกรรมในโครงการโดยพิจารณาเฉพาะ กิจกรรมหลักที่ศูนย์ ดำเนินการ ได้แก่ 1) กิจกรรมการจัดประชุม/ อบรม 2) การประเมินรับรองมาตรฐาน และ 3) การนิเทศติดตามงาน ผลการประเมิน พบว่า กิจกรรมการประเมินรับรองมาตรฐาน มีผลการดำเนินงานมากกว่าเป้าหมาย และการนิเทศ ติดตาม ดำเนินงานได้ตามเป้าหมาย ส่วนการจัดประชุม/ อบรม มีผลการดำเนินงาน ร้อยละ 97.06 และเมื่อพิจารณาค่าใช้จ่ายต่อหน่วย พบว่า กิจกรรมการนิเทศติดตาม จะมีค่าใช้จ่ายต่อการดำเนินงานต่อครั้งมากที่สุด โดยมีค่าใช้จ่าย 3,365.23/ ครั้ง รองลงมาเป็นกิจกรรมประเมินรับรองมาตรฐาน ค่าใช้จ่าย 1,206.81 บาท/ แห่ง และกิจกรรมการจัดประชุม มีค่าใช้จ่าย 916.40 บาท/ ราย ดังรายละเอียดตามตารางที่ 4

ตารางที่ 4 ค่าเป้าหมาย ผลงาน งบประมาณ และค่าใช้จ่ายต่อหน่วย จำแนกรายกิจกรรม

กิจกรรม	ค่าเป้าหมาย	ผลการดำเนินงาน	ร้อยละ	งบประมาณที่ใช้ (บาท)	ค่าใช้จ่าย ต่อหน่วย
จัดประชุม/ อบรม (ราย)	4,012	3,894	97.06	3,568,427	916.40
ประเมินรับรองมาตรฐาน (แห่ง)	133	172	100.00	207,570	1,206.81
นิเทศ ติดตาม (ครั้ง)	22	22	100.00	74,035	3,365.23

เมื่อพิจารณารายประเด็นยุทธศาสตร์โดยใช้ค่าเฉลี่ยของความสำเร็จตามค่าเป้าหมายของกิจกรรม พบว่า ประเด็นยุทธศาสตร์ที่มีค่าเฉลี่ยของการดำเนินงานได้ตามค่าเป้าหมาย ร้อยละ 100.00 จำนวน 3 ประเด็นยุทธศาสตร์ ได้แก่ ประเด็นยุทธศาสตร์ลดปัจจัยเสี่ยงวัยเรียน วัยรุ่น แก้ไขปัญหาโรคอ้วนคนไทย และส่งเสริมสุขภาพผู้สูงอายุ รองลงมาเป็น ประเด็นยุทธศาสตร์พัฒนาอนามัยแม่และเด็ก ร้อยละ 96.60 งานตามพันธกิจ ร้อยละ 96.23 และ พัฒนอนามัยสิ่งแวดล้อม ร้อยละ 95.41 และหากพิจารณาถึงประสิทธิภาพของการใช้งบประมาณ โดยงบประมาณที่นำมาใช้ในการประเมินเป็นร้อยละของการเบิกจ่ายงบประมาณของโครงการที่ได้รับ กล่าวคือผลการดำเนินงานเป็นไปตามเป้าหมาย และใช้งบประมาณอย่างประหยัด พบว่า ประเด็นยุทธศาสตร์ที่มีค่าใช้จ่ายต่อหน่วยน้อยที่สุด ได้แก่ ประเด็นยุทธศาสตร์แก้ไขปัญหาโรคอ้วนคนไทย มีค่าใช้จ่ายต่อหน่วย 0.63 รองลงมาเป็นประเด็นยุทธศาสตร์ลดปัจจัยเสี่ยงวัยเรียน วัยรุ่น มีค่าใช้จ่ายต่อหน่วย 0.73 และพัฒนาอนามัยสิ่งแวดล้อม มีค่าใช้จ่ายต่อหน่วย 0.77 ดังรายละเอียดตามตารางที่ 5

ตารางที่ 5 ร้อยละความสำเร็จของการบรรลุตามค่าเป้าหมาย ร้อยละของงบประมาณที่ใช้ และค่าใช้จ่ายต่อหน่วย จำแนกรายประเด็นยุทธศาสตร์

ประเด็นยุทธศาสตร์	ร้อยละความสำเร็จของการบรรลุตามค่าเป้าหมายของกิจกรรมในโครงการ				ร้อยละของงบประมาณที่ใช้	ค่าใช้จ่ายต่อหน่วย
	ประชุม/อบรม	ประเมินรับรองมาตรฐาน	นิเทศติดตาม	ค่าเฉลี่ยความสำเร็จ \bar{X}		
พัฒนาอนามัยแม่และเด็ก	89.80	100.00	100.00	96.60	91.23	0.95
ลดปัจจัยเสี่ยงวัยเรียน วัยรุ่น	100.00	100.00	100.00	100.00	73.10	0.73
แก้ไขปัญหาโรคอ้วนคนไทย	100.00	100.00	-	100.00	63.72	0.63
ส่งเสริมสุขภาพผู้สูงอายุ	-	100.00	-	100.00	86.62	0.86
พัฒนาอนามัยสิ่งแวดล้อม	92.77	98.04	-	95.41	73.82	0.77
งานพันธกิจ	97.02	91.67	100.00	96.23	76.87	0.80

หมายเหตุ - ไม่รวมงบประมาณของโครงการวิจัย 3 โครงการ

4. **ปัจจัยความสำเร็จ และปัญหาอุปสรรค** ต่อการปฏิบัติงานส่งเสริมสุขภาพและอนามัยสิ่งแวดล้อม การวิเคราะห์ ปัจจัยความสำเร็จ และปัญหา อุปสรรค ของการปฏิบัติงานส่งเสริมสุขภาพและอนามัยสิ่งแวดล้อม จากการสรุปผลการดำเนินงานของผู้รับผิดชอบงานแต่ละ ประเด็นยุทธศาสตร์/ ตัวชี้วัด พบว่า

ปัจจัยความสำเร็จต่อการดำเนินงาน

- ผู้บริหารหน่วยงานทุกระดับให้ความสำคัญ และสนับสนุนการดำเนินงาน
- ภาศึเครือข่ายให้ความร่วมมือ และสนับสนุนการดำเนินงาน
- การสนับสนุนจากศูนย์ฯ ในการเป็นวิทยากร การเยี่ยมพัฒนา ติดตามการดำเนินงาน
- การแต่งตั้งคณะกรรมการประเมินจากหลายหน่วยงานทำให้ได้แนวคิดในการพัฒนางานร่วมกัน
- ความตระหนักและให้ความสำคัญกับการสร้างเสริมสุขภาพของประชาชน องค์กร/ชุมชนฯ
- งานที่ถูุกกำหนดเป็นตัวชี้วัดในการตรวจราชการและนิเทศงานของกระทรวงสาธารณสุข จะทำให้พื้นที่ให้ความสำคัญต่อการดำเนินงานมากขึ้น
- การบูรณาการงานที่เกี่ยวข้องของศูนย์ฯ ในการปฏิบัติงานในพื้นที่

ปัญหาอุปสรรคต่อการดำเนินงาน

ประเด็นปัญหาที่เป็นอุปสรรคต่อการดำเนินงาน โดยแบ่งเป็นประเด็นต่าง ๆ ดังนี้

บุคลากรผู้ปฏิบัติงาน ได้แก่

1. การขาดแคลนบุคลากร โดยเฉพาะทันตบุคลากร
2. บุคลากรมีภาระงานมาก
3. ความมั่นใจของบุคลากรในการปฏิบัติงาน เช่น การตรวจคัดกรองมะเร็งปากมดลูก
4. ไม่ได้รับการพัฒนาศักยภาพ เช่น การดำเนินงานลดโลกร้อนในโรงพยาบาล

การประเมิน ; ทีมประเมิน

1. ปัญหาของการสร้างทีมประเมินในระดับจังหวัด เช่น โรงพยาบาลส่งเสริมสุขภาพ
2. ระยะเวลาของการประเมินซ้ำใน setting ที่ผ่านการประเมินแล้ว ครบ 3 ปี ทำให้ไม่มีการกระตุ้นให้คงสภาพ
3. เกณฑ์การประเมินบางตัวชี้วัดไม่สามารถประเมินได้ในปีแรกของการดำเนินงาน เช่น ตำบลนมแม่ (ประเมินได้ในข้อ 1-3)
4. เกณฑ์การประเมินไม่ชัดเจน ได้แก่ LTC, องค์กร

การดำเนินงานในหน่วยงานภาคีเครือข่าย

โรงเรียน

- ระยะเวลาการดำเนินงานไม่สอดคล้องกับระยะเวลาของการเปิดภาคเรียน
- หน่วยงานระดับนโยบายไม่มีแผนการดำเนินงานระยะยาว โดยเฉพาะการพัฒนาโรงเรียน ส่งเสริมสุขภาพระดับเพชร

องค์กรปกครองส่วนท้องถิ่น

- เจ้าหน้าที่ขององค์กรปกครองส่วนท้องถิ่นมีงานหลายด้าน เนื่องจากการกระจายอำนาจ ทำให้เกิดความไม่สมบูรณ์ ครบถ้วน ในการดำเนินงานตามกระบวนการ
- บุคลากรที่รับงานด้านสุขภาพนั้น ตำแหน่งไม่ตรงกับสายการทำงาน

โรงพยาบาล

- โครงสร้างไม่เอื้อต่อการทำงาน เช่น ผู้รับผิดชอบงาน โรงพยาบาลส่งเสริมสุขภาพ ส่วนใหญ่ปฏิบัติงานในกลุ่มเวชกรรมครอบครัวและชุมชน จึงไม่มีพลังมากพอที่จะผลักดันงานภายในโรงพยาบาล

งบประมาณ/ นโยบาย

- งบประมาณไม่เพียงพอสำหรับการดำเนินงาน ได้แก่ โรงพยาบาลส่งเสริมสุขภาพ ,งาน ผู้สูงอายุ, การดำเนินงานโรงพยาบาลลดโลกร้อน
- การจัดสรรงบประมาณล่าช้า
- นโยบาย/ แนวทางการดำเนินงานล่าช้า ไม่ชัดเจน ทำให้เกิดความยากลำบากในการขับเคลื่อนงาน โดยเฉพาะการดำเนินงานตำบลต้นแบบการดูแลผู้สูงอายุระยะยาว (LTC)

อภิปรายผลการประเมิน

การประเมินผลสัมฤทธิ์ “การจัดการด้านส่งเสริมสุขภาพ และ อนามัยสิ่งแวดล้อม”

ตามแผนยุทธศาสตร์ ปีงบประมาณ 2555 ในครั้งนี้เป็นการประเมินตัดขวาง โดยใช้การดำเนินงานของปีงบประมาณ 2555 และผลที่เกิดขึ้นในปี 2555 ซึ่งอาจไม่ได้เกิดขึ้นจากผลการดำเนินงานในปี 2555 เพียงอย่างเดียว แต่อย่างไรก็ตาม ศูนย์อนามัยที่ 3 ได้มีการดำเนินงานด้านการส่งเสริมสุขภาพและอนามัยสิ่งแวดล้อม มาเป็นเวลานานเพียงแต่ได้มีการประเมินสัมฤทธิ์ผลเชื่อมโยงทั้งด้านประสิทธิผล ประสิทธิภาพ ผลผลิต และผลกระทบที่เกิดขึ้น และจากการประเมินความเชื่อมโยงในมิติต่างๆ ดังกล่าวข้างต้น สรุปผลการประเมินได้ดังนี้

ในประเด็นของความสอดคล้องของการดำเนินงานในปี 2555 กับกลยุทธ์ในแผนยุทธศาสตร์ ปี 2555 -2559 ซึ่งพบว่า ทุกกลยุทธ์ มีโครงการ/ กิจกรรมรองรับ แต่เมื่อพิจารณาในแต่ละตัวชี้วัด จะเห็นว่า บางตัวชี้วัดไม่มีโครงการ/ กิจกรรมรองรับใน ปี 2555 จึงเป็นโอกาสพัฒนาต่อไปในการสร้าง/ กำหนด กิจกรรมรองรับกลยุทธ์ของแผนยุทธศาสตร์ของศูนย์ต่อไป

ประสิทธิผลของการปฏิบัติงาน ซึ่งทำการประเมิน ประสิทธิภาพใน 3 ประเด็น ได้แก่ 1) การบรรลุตามค่าเป้าหมายตัวชี้วัดตามแผนยุทธศาสตร์ ปี 2555 2) การบรรลุตัวชี้วัดตามคำรับรองการปฏิบัติราชการ ปี 2555 เฉพาะตัวชี้วัดในมิติประสิทธิผล และ 3) การบรรลุตามตัวชี้วัดที่บ่งบอกถึงพฤติกรรมสุขภาพของ

ประชาชนในแต่ละกลุ่มวัย ผลการประเมินในภาพรวม พบว่า มีความสำเร็จของการบรรลุตามแผน ยุทธศาสตร์ มากที่สุด ทั้งนี้เนื่องจากเป็นตัวชี้วัดที่เป็นการพัฒนากระบวนการดำเนินงานของศูนย์ฯ เป็นกิจกรรมที่ศูนย์ฯ สามารถดำเนินการได้เอง ส่วนการบรรลุความสำเร็จตามตัวชี้วัดตามคำรับรองการปฏิบัติราชการ พบว่ามีตัวชี้วัดที่มีการดำเนินงานได้ตามเป้าหมาย (100 คะแนน) ร้อยละ 64.29 โดยตัวชี้วัดที่ไม่ผ่านเกณฑ์ เช่น โรงพยาบาลส่งเสริมสุขภาพ สถานบริการสาธารณสุขปลอดโลกร้อน ศูนย์การเรียนรู้ องค์กรต้นแบบ ไร้พุง ซึ่งเป็นตัวชี้วัดที่ต้องมีหลายปัจจัยที่เอื้อต่อการดำเนินงาน ไม่ว่าจะเป็นอย่างประมาณความร่วมมือของบุคลากรในองค์กร รวมทั้งการมีส่วนร่วมของภาคีเครือข่ายทุกภาคส่วน และภาคประชาชน ส่วนการบรรลุตามตัวชี้วัดที่บ่งบอกถึงพฤติกรรมสุขภาพของประชาชนในแต่ละกลุ่มวัย นั้นพบว่า เป็นตัวชี้วัดที่ไม่สามารถดำเนินการให้บรรลุเป้าหมายต่อเนื่องเป็นระยะเวลานาน ทั้งนี้ เนื่องจากการดำเนินงานเพื่อแก้ปัญหาดังกล่าว มีหลายปัจจัยเข้ามาเกี่ยวข้อง ทั้งปัจจัยด้านเศรษฐกิจ สังคม สภาพแวดล้อม รวมทั้งปัจจัยสำคัญคือ ความตระหนัก และให้ความสำคัญต่อการดูแลสุขภาพตนเอง เช่น หญิงตั้งครรภ์ได้รับการฝากครรภ์ ครั้งแรกก่อน 12 สัปดาห์/ เด็ก 3 ปี ปราศจากฟันผุ/ อัตราคลอดของมารดาอายุต่ำกว่า 20 ปี รวมทั้งรอบเอวชาย/ หญิง แต่หากเป็นตัวชี้วัดที่หน่วยงานราชการเป็นผู้ดำเนินการให้ จะมีโอกาสประสบความสำเร็จได้มากขึ้น เช่น ผู้สูงอายุมีฟันบดเคี้ยวได้

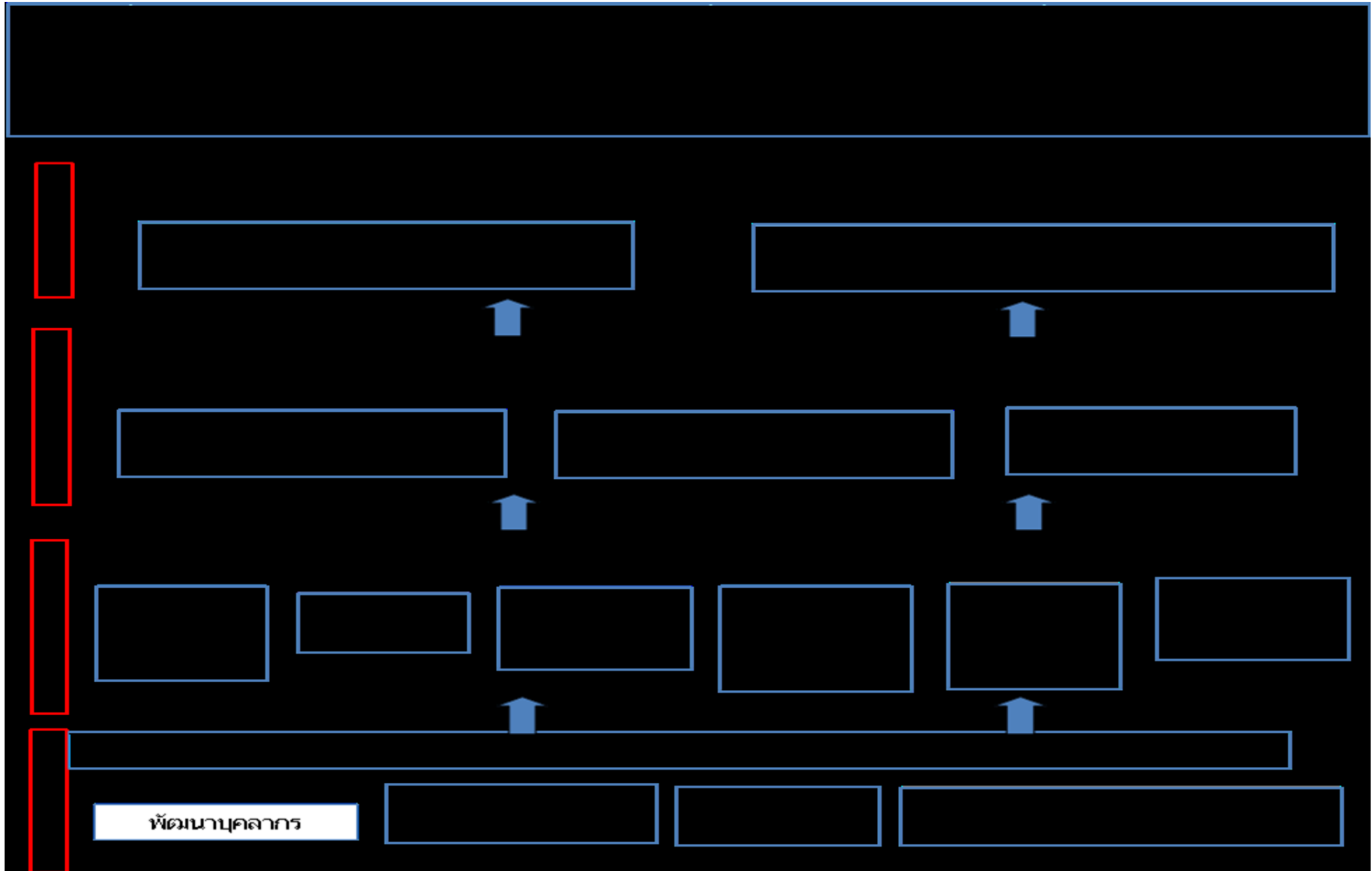
ประสิทธิภาพของการดำเนินงาน ซึ่งจะพิจารณาถึงการดำเนินงานได้ตามเป้าหมายโดยใช้ งบประมาณอย่างประหยัด หากพิจารณาการบรรลุตามเป้าหมายของแต่ละกิจกรรมในโครงการแล้ว จะเห็นว่า ประเด็นยุทธศาสตร์แก้ไขปัญหาโรคอ้วนคนไทย มีต้นทุนต่อหน่วยของระดับกิจกรรมในโครงการน้อยที่สุด แต่หากพิจารณาเชื่อมโยงถึงความสำเร็จของตัวชี้วัดตามคำรับรองการปฏิบัติราชการ และ ตัวชี้วัดที่บ่งบอกถึงพฤติกรรมสุขภาพของประชาชนแล้ว พบว่า ยังมีตัวชี้วัดที่ไม่บรรลุตามเป้าหมาย ถึง 3 ตัวชี้วัด ในขณะที่ ประเด็นยุทธศาสตร์ ลดปัจจัยเสี่ยงวัยเรียน วัยรุ่น และ ประเด็นยุทธศาสตร์ส่งเสริมสุขภาพ ผู้สูงอายุ ที่มีต้นทุนต่อหน่วยมากกว่า และความสำเร็จของตัวชี้วัดมากกว่าเช่นเดียวกัน ดังนั้นจึงไม่อาจกล่าวได้ว่า การใช้งบประมาณอย่างประหยัดจะเป็นสิ่งที่ดีที่สุด คงต้องพิจารณาถึงความยุ่งยากของการดำเนินงานในแต่ละประเด็น แต่อย่างไรก็ตาม งานส่งเสริมสุขภาพเป็นงานที่ต้องใช้เวลาในการสร้างตระหนักให้เกิดขึ้นใน “คนแต่ละคน” รวมทั้งยังต้องมีปัจจัยต่างๆ เข้ามาเกี่ยวข้องมากมาย ที่จะทำให้ประชาชนมีสุขภาพดีอยู่ในสิ่งแวดล้อมที่เอื้อต่อการสร้างสุขภาพ

สำหรับปัญหาอุปสรรคต่อการดำเนินงาน พบว่า ในหลายประเด็นไม่อยู่ในวิสัยที่ศูนย์อนามัยจะแก้ไขได้ ไม่ว่าจะ เป็นเรื่องโครงสร้างการปฏิบัติงาน การขาดแคลนบุคลากร/ งบประมาณ แต่สามารถดำเนินการเพื่อแก้ไขปัญหาในบางเรื่อง เช่น การประสานงานกับหน่วยงานของกรมอนามัยเรื่องความชัดเจนของการดำเนินงาน/ เกณฑ์การประเมินตัวชี้วัดกรมอนามัย

ข้อเสนอแนะ

1. มีการดำเนินงานเพื่อแก้ไขในประเด็นที่เป็นอุปสรรคต่อการดำเนินงานอย่างจริงจัง รวมทั้งส่งเสริมให้มีกิจกรรมที่เป็นปัจจัยความสำเร็จตามความเหมาะสม
2. การจัดทำแผนงาน/ โครงการ/ กิจกรรม ในโอกาสต่อไป ควรให้ความสำคัญกับแผนยุทธศาสตร์ของศูนย์ฯ
3. ให้มีการบูรณาการงานตั้งแต่เริ่มกระบวนการทำแผนปฏิบัติงาน

ภาคผนวก



แผนยุทธศาสตร์ การส่งเสริมสุขภาพและอนามัยสิ่งแวดล้อม ศูนย์อนามัยที่ 3 พ.ศ.2555-2559

วิสัยทัศน์

“เป็นองค์กรหลัก ด้านการส่งเสริมสุขภาพ และอนามัยสิ่งแวดล้อม ระดับเขต ”

เป้าประสงค์หลัก

“ประชาชนในเขตสาธารณสุขที่ 3 และ 9 มีพฤติกรรมสุขภาพเหมาะสม อยู่ในสิ่งแวดล้อมที่เอื้อต่อการสร้างสุขภาพ ”

เป้าประสงค์รอง

1. เป็นแกนหลักในการพัฒนาความเข้มแข็งของระบบการส่งเสริมสุขภาพอนามัยสิ่งแวดล้อม
2. เป็นองค์กรเรียนรู้

ยุทธศาสตร์การพัฒนา

- สร้างภาคีเครือข่ายและพันธมิตร (Partnership)
- พัฒนาระบบการส่งเสริมสุขภาพ และอนามัยสิ่งแวดล้อม (Investment)
- สนับสนุนกระบวนการกำหนดนโยบาย และกฎหมายด้านสุขภาพ (Regulatory)
- สร้างความตระหนักรู้เพื่อการปรับเปลี่ยนพฤติกรรมสุขภาพ (Advocate)
- พัฒนาคุณภาพระบบบริหารจัดการองค์กร และสมรรถนะบุคลากร (Capacity Building)

ความสอดคล้อง แผนยุทธศาสตร์ เป้าประสงค์เชิงยุทธศาสตร์ กลยุทธ์ และตัวชี้วัด

ยุทธศาสตร์	เป้าประสงค์เชิงยุทธศาสตร์	ตัวชี้วัด	ค่าเป้าหมาย					กลยุทธ์
			2555	2556	2557	2558	2559	
สร้างภาคีเครือข่ายและพันธมิตร (Partnership) ในการดำเนินงาน ส่งเสริมสุขภาพและอนามัยสิ่งแวดล้อม	เครือข่ายทุกระดับ มีส่วนร่วมในการดำเนินงาน ส่งเสริมสุขภาพและอนามัยสิ่งแวดล้อม	1. ร้อยละของโครงการของศูนย์ฯ ที่มีภาคีเครือข่ายที่เกี่ยวข้อง เข้าร่วมกิจกรรม	80	80	80	80	80	- สร้างความสัมพันธ์ภาคีเครือข่าย - พัฒนาศักยภาพภาคีเครือข่าย
พัฒนาระบบการส่งเสริมสุขภาพ และอนามัยสิ่งแวดล้อม (Investment)	ศูนย์อนามัยที่ 3 มีการพัฒนาคุณภาพกระบวนการดำเนินงาน	1. จำนวนเรื่องของการระบบเฝ้าระวังด้านส่งเสริมสุขภาพและอนามัยสิ่งแวดล้อม	3 เรื่อง	3 เรื่อง	3 เรื่อง	3 เรื่อง	3 เรื่อง	- พัฒนาระบบเฝ้าระวัง
		2. จำนวนเรื่องของการผลิต / พัฒนา และถ่ายทอดองค์ความรู้	2 เรื่อง	2 เรื่อง	2 เรื่อง	2 เรื่อง	2 เรื่อง	- สนับสนุนการวิจัย - สนับสนุนการสร้างคลังความรู้ - พัฒนาระบบการถ่ายทอด
		3. จำนวน SOP การกำกับ ติดตาม ประเมินผล อย่างน้อย (กระบวนการ)	1	2	3	3	3	- พัฒนาระบบการติดตาม ประเมินผล
		6. จำนวนประเด็นงานที่มีการรับรองมาตรฐานแบบบูรณาการงาน สส. และ สวล.	3	4	5	5	5	- พัฒนากลไกการรับรองมาตรฐาน ด้าน สส.&สวล.

ยุทธศาสตร์	เป้าประสงค์เชิงยุทธศาสตร์	ตัวชี้วัด	ค่าเป้าหมาย					กลยุทธ์
			2555	2556	2557	2558	2559	
สนับสนุนกระบวนการกำหนดนโยบาย และกฎหมายด้านสุขภาพ (Regulatory)	หน่วยงาน/ องค์กร / ชุมชน มีการกำหนด ข้อบัญญัติ/ นโยบาย สาธารณะ/ มาตรการทางสังคมที่เอื้อต่อการส่งเสริมสุขภาพประชาชน	จำนวนเรื่องที่ ศูนย์ฯ มีส่วนร่วม/ ให้การสนับสนุนหน่วยงาน/ องค์กร/ ชุมชน มีการกำหนด ข้อบัญญัติ/ นโยบายสาธารณะ/ มาตรการทางสังคมที่เอื้อต่อการส่งเสริมสุขภาพประชาชน	2 เรื่อง/ ปี	2 เรื่อง/ ปี	2 เรื่อง/ ปี	2 เรื่อง/ ปี	2 เรื่อง/ ปี	- ส่งเสริมการมีส่วนร่วมภาคีเครือข่าย ในกระบวนการกำหนดนโยบาย และ กฎหมายด้านสุขภาพ (Regulatory)
สร้างความตระหนักรู้ เพื่อการปรับเปลี่ยน พฤติกรรมสุขภาพ (Advocate)	ประชาชนมีความตระหนัก และให้ความสำคัญต่อการ ปรับเปลี่ยนพฤติกรรม สุขภาพที่ถูกต้องเหมาะสม	จำนวนโครงการ / กิจกรรมรณรงค์ สร้างกระแส การส่งเสริมสุขภาพ และอนามัยสิ่งแวดล้อม	2	2	2	2	2	- ส่งเสริมการมีส่วนร่วมของ ประชาชนในการปรับเปลี่ยน พฤติกรรมสุขภาพ
		จำนวนครั้งของการสื่อสาร ประชาสัมพันธ์งานด้านส่งเสริม สุขภาพและอนามัยสิ่งแวดล้อม / ปี	12	12	12	12	12	- ส่งเสริมให้มีการจัดทำแผนการ ส่งเสริมสุขภาพและอนามัย สิ่งแวดล้อมในชุมชน
		2. จำนวนโครงการของศูนย์ที่ สนับสนุนการจัดทำแผนด้านสส. และ สวล. ให้กับภาคีเครือข่าย	2	2	2	2	2	- พัฒนาระบบการสื่อสาร ประชาสัมพันธ์
พัฒนาคุณภาพระบบ บริหารจัดการองค์กร และสมรรถนะบุคลากร (Capacity Building)	ศูนย์อนามัยที่ 3 มีการ พัฒนาปรับปรุงวัฒนธรรม องค์การเพื่อเพิ่ม ประสิทธิภาพการ ดำเนินงานภายในองค์กร	ร้อยละของบุคลากรที่มีส่วนร่วมใน กิจกรรมการพัฒนาคุณภาพระบบ บริหารจัดการองค์กร และ สมรรถนะบุคลากร	ร้อยละ 100	ร้อยละ 100	ร้อยละ 100	ร้อยละ 100	- พัฒนาบุคลากร - พัฒนาระบบการจัดการความรู้ - พัฒนาระบบเทคโนโลยีสารสนเทศ - สนับสนุนการสร้างบรรยากาศที่เอื้อ ต่อการปฏิบัติตามวัฒนธรรมองค์กร	

นิยามศัพท์

“แผนยุทธศาสตร์ การส่งเสริมสุขภาพและอนามัยสิ่งแวดล้อม ศูนย์อนามัยที่ 3 พ.ศ.2555-2559”

วิสัยทัศน์

“เป็นองค์กรหลัก ด้านการส่งเสริมสุขภาพ และอนามัยสิ่งแวดล้อม”

หมายถึง องค์กรที่มีภารกิจหลักในการส่งเสริมสุขภาพประชาชน รวมทั้งการดูแลสิ่งแวดล้อมให้เอื้อต่อการสร้างสุขภาพ โดยนิยามความเป็นหลักดังนี้

1) เป็นศูนย์องค์ความรู้ เทคโนโลยี นวัตกรรมและการสื่อสาร

- เป็นหน่วยงานที่มีข้อมูลด้านส่งเสริมสุขภาพและอนามัยสิ่งแวดล้อมอย่างรอบด้าน และบุคลากรสามารถเข้าถึงได้ง่าย
- เป็นหน่วยงานที่มีบุคลากรที่มีศักยภาพในการ ส่งเสริม / สนับสนุน ให้ภาคีเครือข่ายทุกระดับดำเนินงานด้านส่งเสริมสุขภาพและอนามัยสิ่งแวดล้อมได้อย่างมีประสิทธิภาพ
- เป็นหน่วยงานที่เป็นต้นแบบด้านการส่งเสริมสุขภาพ และอนามัยสิ่งแวดล้อม สามารถเป็นที่ศึกษาดูงานของภาคีเครือข่ายต่าง ๆ
- มีผลงานวิชาการ นวัตกรรมเผยแพร่สู่สาธารณะ

2) เป็นแกนหลักในการพัฒนาความเข้มแข็งของระบบงาน Health Promotion/ Environmental Health (System Strengthening Center)

- สามารถพัฒนาให้มีรูปแบบการบริหารจัดการด้านระบบงาน Health Promotion/ Environmental Health ที่เชื่อมโยงกับส่วนราชการอื่น องค์กรปกครองส่วนท้องถิ่น ภาคชุมชน ภาคเอกชน และสามารถนำไปใช้ได้

3) เป็นแกนหลักในการสร้าง/ พัฒนากฎหมายและกฏหมาย (Policy & Regulation Center)

- สามารถขับเคลื่อนให้มียุทธศาสตร์/ กฎหมาย ระดับท้องถิ่น ที่เอื้อและสนับสนุนให้ ระบบงานส่งเสริมสุขภาพมีความเข้มแข็ง

4) เป็นศูนย์การพัฒนาขีดความสามารถของเครือข่ายและประชาชน (Training Center)

- เป็นศูนย์ฝึกอบรม (ศูนย์สาธิต / Show Room) ให้กับเจ้าหน้าที่ที่เกี่ยวข้อง องค์กรปกครองส่วนท้องถิ่น เครือข่ายและภาคประชาชน
- มีหลักสูตรการพัฒนาศักยภาพที่มีคุณภาพ และมีระบบควบคุมคุณภาพการอบรม
- มีนักวิชาการที่เป็นวิทยากรมืออาชีพ

5) เป็นผู้แทนกรมอนามัยในการแลกเปลี่ยนความรู้ระหว่างประเทศ

เป้าประสงค์

1. ประชาชนมีพฤติกรรมสุขภาพที่เหมาะสม

หมายถึง ประชาชนทุกกลุ่มวัย มีพฤติกรรมสุขภาพ / ได้รับการดูแลสุขภาพ อย่างเหมาะสม ตามแนวทาง / นโยบาย กรมอนามัย

2. เป็นแกนหลักในการพัฒนาความเข้มแข็งของระบบงาน

หมายถึง การพัฒนาให้เป็นต้นแบบ รวมทั้งมีการบริหารจัดการในการดำเนินงานร่วมกับภาคีเครือข่ายอย่างมีประสิทธิภาพ

3. เป็นองค์กรเรียนรู้ ซึ่งประกอบด้วย

(1) ความใฝ่เรียนใฝ่รู้ของบุคคล (personal mastery) มีความกระตือรือร้น

(2) โลกทัศน์ มุมมองของบุคคล (mental models) คือ ความมีสติ มีจิตเป็นกุศล มองโลกในแง่ดี เปิดเผยจริงใจ เห็นอกเห็นใจ ผู้อื่น ซื่อสัตย์ต่อตนเอง และผู้อื่น ยอมรับความคิดของผู้อื่น

(3) การคิดอย่างเป็นระบบของบุคคล (systems thinking) คือ การคิดอย่างเป็นระบบ ศึกษาเหตุผล เป็นองค์ประกอบสำคัญในการกระตุ้นตนเองให้ ค้นหาคำตอบ ใฝ่เรียนใฝ่รู้ เสริมสร้างประสิทธิภาพของการเรียนรู้เป็นทีม

(4) การเรียนรู้เป็นทีม (team learning) คือ การเรียนรู้ร่วมกันในการทำงาน สิ่งสำคัญของการเรียนรู้เป็นทีมคือ การติดต่อสื่อสารที่ดี การมี ทัศนคติที่ร่วมกันเพื่อองค์กร ความเชี่ยวชาญ (talents) และความใฝ่เรียนใฝ่รู้ของสมาชิก และการมีโลกทัศน์และ ทัศนคติที่ดี พร้อมทั้งจะแลกเปลี่ยนความรู้ แก่ไขข้อบกพร่อง

(5) การมีวิสัยทัศน์ร่วมขององค์กร (shared vision) บุคลากรของหน่วยงานมีการพิจารณาเป้าหมายในการทำงานร่วมกันเพื่อให้เป็นหนึ่งเดียว

เครือข่ายทุกระดับมีส่วนร่วมในการดำเนินงานส่งเสริมสุขภาพและอนามัยสิ่งแวดล้อม

หมายถึง เครือข่ายที่เกี่ยวข้องทุกภาคส่วน เช่น องค์กรปกครองส่วนท้องถิ่น , ชมรมผู้ประกอบการร้านอาหาร เจ้าหน้าที่ตั้งแต่ระดับจังหวัด อำเภอ ตำบล แกนนำชุมชน ต่างๆ เป็นต้น มีส่วนร่วมในการดำเนินงานเพื่อเป็นการส่งเสริมสุขภาพประชาชน

ศูนย์อนามัยที่ 3 มีการพัฒนาคุณภาพกระบวนการดำเนินงาน

หมายถึง การพัฒนาคุณภาพกระบวนการดำเนินงานตามภารกิจของศูนย์ฯ เพื่อให้การดำเนินงานของศูนย์ฯ รวมทั้งความสามารถในการให้การสนับสนุน/ส่งเสริมการดำเนินงานกับภาคีเครือข่ายเป็นไปอย่างมีประสิทธิภาพ เกิดประสิทธิผลที่ต้องการ

หน่วยงาน/ องค์กร/ ชุมชน/ มีการกำหนดข้อบัญญัติ/ นโยบายสาธารณะ/ มาตรการทางสังคม ที่เอื้อต่อการส่งเสริมสุขภาพประชาชน

หมายถึง องค์กรปกครองส่วนท้องถิ่นมีการออกเทศบัญญัติ/ กฎหมายท้องถิ่น ที่เกี่ยวกับการควบคุม ป้องกันโรค และการส่งเสริมสุขภาพ รวมทั้งการที่องค์กร/ ชุมชน ต่างๆ มีการกำหนดมาตรการทางสังคมเพื่อส่งเสริมสุขภาพ

ประชาชนมีความตระหนักและให้ความสำคัญต่อการปรับเปลี่ยนพฤติกรรมสุขภาพที่ถูกต้องเหมาะสม

หมายถึง ประชาชนมีเจตคติที่ดีต่อการส่งเสริมสุขภาพ และมีการปรับเปลี่ยนพฤติกรรมสุขภาพไปในแนวทางที่ถูกต้องเหมาะสม

งบประมาณโครงการปี 2555 จำแนกรายประเด็นยุทธศาสตร์

โครงการ	จำนวนเงิน ที่ได้รับ	จำนวนเงิน ที่ใช้ไป	ร้อยละ การใช้เงิน
แม่และเด็ก	464,120.00	423,419.00	91.23
โครงการพัฒนาส่งเสริมสุขภาพ ปี 2555 (กิจกรรมหลักที่ 1 ศูนย์เด็กเล็ก ปีงบประมาณ 2555)	35,000.00	28,120.00	80.34
โครงการส่งเสริมสุขภาพศูนย์พัฒนาเด็กเล็กในชุมชน ปีงบประมาณ 2555	90,000.00	62,705.00	69.67
โครงการพัฒนาอนามัยแม่และเด็กของศูนย์อนามัยที่ 3 ปีงบประมาณ 2555	200,000.00	194,710.00	97.36
โครงการดำเนินงานการป้องกันการถ่ายทอดเชื้อเอชไอวี จากแม่สู่ลูกและการดูแลหญิงหลังคลอดและครอบครัวที่ ติดเชื้อเอชไอวี ปีงบประมาณ 2555 ของศูนย์อนามัยที่ 3	129,120.00	128,124.00	99.23
โครงการองค์กรส่งเสริมเด็กไทยเติบโตเต็มศักยภาพในพื้นที่จังหวัดจันทบุรีและตราด ปี 2555	10,000.00	9,760.00	97.6
วัยเรียน	205,000.00	149,845.00	73.10
โครงการพัฒนาส่งเสริมสุขภาพ ปี 2555 (กิจกรรมหลักที่ 2 การพัฒนาโรงเรียนส่งเสริมสุขภาพระดับเพชร)	60,000.00	57,980.00	96.63
โครงการพัฒนาส่งเสริมสุขภาพ ปี 2555 (กิจกรรมหลักที่ 3 การส่งเสริมโภชนาการและสุขภาพอนามัยเด็กและเยาวชนในถิ่นทุรกันดาร ปี 2555)	45,000.00	43,200.00	96
โครงการวัยรุ่นสดใส ไม่ท้องก่อนวัย ทักษะชีวิตดี มีอนาคต ปี 2555	100,000.00	48,665.00	48.67
ไร้พุง	165,000.00	105,130.00	63.72
โครงการพัฒนาส่งเสริมสุขภาพ ปี 2555 (กิจกรรมหลักที่ 4 การแก้ไขปัญหาโรคอ้วนคนไทย (คนไทยไร้พุง) ปีงบประมาณ 2555)	40,000.00	40,000.00	100
โครงการ การแก้ปัญหาโรคอ้วนคนไทย (คนไทยไร้พุง) ปีงบประมาณ 2555	95,000.00	35,200.00	37.05

โครงการ	จำนวนเงิน ที่ได้รับ	จำนวนเงิน ที่ใช้ไป	ร้อยละ การใช้เงิน
โครงการส่งเสริมการออกกำลังกายเพื่อสุขภาพคนไทย ภาคตะวันออก ปี 2555	30,000.00	29,930.00	99.77
ผู้สูงอายุ	53,000.00	45,907.00	86.62
โครงการพัฒนาการดำเนินงานตำบลต้นแบบการดูแล สุขภาพผู้สูงอายุระยะยาวในพื้นที่สาธารณสุขเขต 3 และ 9 ปีงบประมาณ 2555	53,000.00	45,907.00	86.62
กลุ่มพัฒนานามัยสิ่งแวดล้อม	1,494,270.00	1,114,112.00	74.56
โครงการการรับรองสถานการณ์ฉุกเฉินและพิบัติภัยพื้นที่ ศูนย์อนามัยที่ 3	150,000.00	112,931.00	80.67
โครงการอนามัยสิ่งแวดล้อม (การพัฒนาสิ่งแวดล้อม เขต 3)	20,000.00	14,758.00	73.79
โครงการอนามัยสิ่งแวดล้อม (การพัฒนางานอนามัย สิ่งแวดล้อมภายในโรงพยาบาล)	5,000.00	0	0
โครงการอนามัยสิ่งแวดล้อม (พัฒนามาตรฐาน CFGT ร้านอาหาร แผงลอย มาตรฐานตลาดสด น้ำซื้อ มาตรฐาน ตลาดนัด น้ำซื้อ)	15,000.00	15,000.00	100
โครงการอนามัยสิ่งแวดล้อม (พัฒนาระบบการด้าน สุขาภิบาลอาหารระดับพื้นฐานสำหรับ อปท.)	5,000.00	3,200.00	64
โครงการอนามัยสิ่งแวดล้อม (พัฒนาคุณภาพน้ำบริโภค)	20,000.00	20,000.00	100
โครงการอนามัยสิ่งแวดล้อม (การดำเนินงานตาม พ.ร.บ. การสาธารณสุข พ.ศ.2535)	5,000.00	5,000.00	100
โครงการอนามัยสิ่งแวดล้อม (การเข้าร่วมประชุม ประสาน แผนงานการประเมินผลกระทบต่อสุขภาพ ปี 2555)	10,000.00	6,775.00	67.75
โครงการอนามัยสิ่งแวดล้อม (สาธารณสุขรวมใจลดโลก ร้อนด้วยการสุขาภิบาลอย่างยั่งยืนและเป็นมิตรกับ สิ่งแวดล้อม เขต 3 ปี 2555)	60,000.00	40,265.00	67.11
โครงการพัฒนาคุณภาพการสุขาภิบาลอาหารและน้ำ	608,000.00	473,555.00	77.89

โครงการ	จำนวนเงิน ที่ได้รับ	จำนวนเงิน ที่ใช้ไป	ร้อยละ การใช้เงิน
โครงการเฝ้าระวังสถานการณ์ความปลอดภัยของอาหาร และน้ำในแผงลอยจำหน่ายอาหาร ตลาดนัด และรถเร่ ปี 2555	21,000.00	0	0
โครงการประชุมเครือข่ายส้วมสาธารณะเขต 3 ปีงบประมาณ 2555	180,000.00	169,780.00	94.32
โครงการเฝ้าระวังคุณภาพน้ำบริโภคในชุมชนและส่งเสริม การบริโภคน้ำฝนที่ปลอดภัย ในพื้นที่ศูนย์อนามัยที่ 3 ปีงบประมาณ พ.ศ.2555	105,000.00	27,470.00	26.16
โครงการประเมินรับรองตามมาตรฐานงานส่งเสริม สุขภาพและอนามัยสิ่งแวดล้อม ปีงบประมาณ 2555 ศูนย์อนามัยที่ 3 ชลบุรี	219,770.00	177,050.00	80.56
โครงการพัฒนาคุณภาพบริการสุขภาพ เพื่อการส่งเสริม สุขภาพและอนามัยสิ่งแวดล้อมของโรงพยาบาลส่งเสริม สุขภาพ ศูนย์อนามัยที่ 3	70,500.00	48,328.00	68.55
พันธกิจ	4,004,120.00	3,075,892.70	76.82
โครงการส่งเสริมสุขภาพคนไทย ใส่ใจไอโอดีน	70,000.00	66,925.00	95.61
โครงการรณรงค์การตรวจเต้านมด้วยตนเอง	391,000.00	391,000.00	100
โครงการพัฒนาศักยภาพบุคลากรของศูนย์อนามัยที่ 3 และภาคีเครือข่าย ให้เก่ง ดี และมีความสุข ปี 2555	615,000.00	456,300.00	74.2
โครงการพัฒนาศักยภาพบุคลากรของศูนย์อนามัยที่ 3 และภาคีเครือข่าย ให้เก่งคน เก่งงาน เก่งคิด	180,000.00	104,165.00	57.87
โครงการรวมใจภาคีเครือข่ายประชาสัมพันธ์การส่งเสริม สุขภาพและอนามัยสิ่งแวดล้อมศูนย์อนามัยที่ 3	176,200.00	132,015.00	74.92
โครงการประชุมเชิงปฏิบัติการพัฒนาศักยภาพบุคลากร งานวิจัยการส่งเสริมสุขภาพและอนามัยสิ่งแวดล้อม ศูนย์อนามัยที่ 1-12 ปีงบประมาณ 2555	600,000.00	469,330.00	78.22
โครงการพัฒนาศักยภาพบุคลากรและภาคีเครือข่ายของ ศูนย์อนามัยที่ 3 "บ้านนี้มีรัก" ปีงบประมาณ 2555	646,000.00	610,510.00	94.51

โครงการ	จำนวนเงิน ที่ได้รับ	จำนวนเงิน ที่ใช้ไป	ร้อยละ การใช้เงิน
โครงการสัมมนาวิชาการการส่งเสริมสุขภาพและอนามัย สิ่งแวดล้อม ก้าวสู่ประชาคมอาเซียน ปีงบประมาณ 2555	550,000.00	291,260.20	52.96
โครงการเฝ้าระวังงานส่งเสริมสุขภาพและอนามัย สิ่งแวดล้อม ปี 2555	415,000.00	233,750.00	56.33
โครงการแลกเปลี่ยนเรียนรู้ การดำเนินงานส่งเสริมสุขภาพ และอนามัยสิ่งแวดล้อม	27,000.00	14,000.00	51.85
โครงการอบรมการใช้โปรแกรม DHIA	20,000.00	17,400.00	87
โครงการประชุมเชิงปฏิบัติการประสานความร่วมมือภาคี พัฒนาวัดส่งเสริมสุขภาพ ปีงบประมาณ 2555	23,000.00	15,400.00	66.96
โครงการประชุมเชิงปฏิบัติการทบทวนแผนยุทธศาสตร์ และจัดทำแผนปฏิบัติการ ศูนย์อนามัยที่ 3 ประจำปี งบประมาณ 2555	210,000.00	196,482.50	93.56
โครงการพัฒนาการดำเนินงานส่งเสริมทันตสุขภาพในภาคี เครือข่าย ปีงบประมาณ 2555	80,920.00	77,355.00	95.59
รวม	6,385,510.00	4,914,305.70	76.96

หมายเหตุ - ไม่รวมงบประมาณของโครงการวิจัย 3 โครงการ

1. โครงการวิจัยเรื่องการลดอัตราการตั้งครรภ์ในวัยรุ่นด้วยวิธีการเฝ้าระวังและช่วยเหลือวัยรุ่นที่
เสี่ยงต่อการตั้งครรภ์โดยอาสาสมัคร
2. โครงการวิจัย “การศึกษาผลกระทบทางด้านสังคม - เศรษฐกิจจากการตั้งครรภ์ของวัยรุ่นใน
ประเทศไทย”
3. โครงการวิจัยประเมินผล “การจัดบริการสุขภาพและบริการสังคมในชุมชนสำหรับผู้สูงอายุ ตาม
นโยบายด้านผู้สูงอายุของประเทศไทย”

ความสอดคล้อง กลยุทธ์ ตัวชี้วัด และโครงการ / กิจกรรม ปี 2555 จำแนกรายมิติ

มิติ	กลยุทธ์	รายละเอียด โครงการ / กิจกรรม
ประชาชน	- ส่งเสริมการมีส่วนร่วมของประชาชนในการปรับเปลี่ยนพฤติกรรมสุขภาพ	1. การประชาสัมพันธ์งานส่งเสริมสุขภาพ และอนามัยสิ่งแวดล้อม ทางสถานีวิทยุ / นิตยสาร 2. กิจกรรมรณรงค์ในวันสำคัญด้านสาธารณสุข
	- ส่งเสริมให้มีการจัดทำแผนการส่งเสริมสุขภาพและอนามัยสิ่งแวดล้อมในชุมชน	1. โครงการตำบลนมแม่เพื่อสายใยรักแห่งครอบครัว 2. โครงการท้องถิ่นร่วมใจพัฒนา ชุมชนอยู่ดี มีสุข
	- พัฒนาระบบการสื่อสาร ประชาสัมพันธ์	1. การประชาสัมพันธ์งานส่งเสริมสุขภาพ และอนามัยสิ่งแวดล้อม ทางสถานีวิทยุ 2. กิจกรรมรณรงค์ในวันสำคัญด้านสาธารณสุข
ภาคีเครือข่าย	- สร้างความสัมพันธ์ภาคีเครือข่าย - พัฒนาศักยภาพภาคีเครือข่าย	จำนวนโครงการทั้งหมด 52 มีภาคีเครือข่ายภายนอกเข้าร่วม 42 โครงการ คิดเป็นร้อยละ 81 (แม่และเด็ก 7/7 , วิทยาลัย วัยรุ่น 7/7 , คนไทยไร้พุง 4/4 , ผู้สูงอายุ 2/2 , สิ่งแวดล้อม 13/11 , งานตามพันธกิจ 19/11)
	- ส่งเสริมการมีส่วนร่วมภาคีเครือข่ายในกระบวนการกำหนดนโยบาย และกฎหมายด้านสุขภาพ (Regulatory)	1.โครงการตำบลนมแม่เพื่อสายใยรักแห่งครอบครัว
กระบวนการ	- พัฒนาระบบเฝ้าระวัง	1. โครงการเฝ้าระวังงานส่งเสริมสุขภาพและอนามัยสิ่งแวดล้อม 1.1 ภาวะสุขภาพเด็กวัยเรียน 1.2 การตั้งครรภ์วัยรุ่น 1.3 อนามัยสิ่งแวดล้อม 2. โครงการพัฒนาระบบเฝ้าระวังภาวะอ้วนลงพุง 3. โครงการเฝ้าระวังการตั้งครรถ์ในวัยรุ่น

มิติ	กลยุทธ์	รายละเอียด โครงการ / กิจกรรม
กระบวนการ (ต่อ)	- สนับสนุนการวิจัย	1. ปี 2555 ศูนย์ฯ มีงานวิจัยที่ได้รับการสนับสนุน งบประมาณจากกรมอนามัย ผ่านระบบ NRPM จำนวน 2 เรื่อง ได้แก่
	- สนับสนุนการสร้างคลังความรู้	1.1 วิจัยเรื่องการลดอัตราการตั้งครรภ์ในวัยรุ่นด้วยวิธีการเฝ้าระวังและช่วยเหลือวัยรุ่นที่เสี่ยงต่อการตั้งครรภ์โดยอาสาสมัครวัยรุ่นอนามัยเจริญพันธ์เปรียบเทียบกับวิธีเดิม
	- พัฒนาระบบการถ่ายทอด	1.2 โครงการวิจัยประเมินผล “การจัดบริการสุขภาพและบริการสังคมในชุมชนสำหรับผู้สูงอายุ ตามนโยบายด้านผู้สูงอายุของประเทศไทย”
	- พัฒนาระบบการติดตามประเมินผล	2. ศูนย์ฯ โดยกลุ่มการจัดการความรู้ ให้ความช่วยเหลือ จนท. ในการนำผลงานวิชาการ และผลจากการจัดการความรู้ เผยแพร่ใน website ชุมทรัพย์ความรู้ กรมอนามัย (ไอไอดีน , ศูนย์เด็กเล็ก, อบต.ลดโรค ไร่พุง, ตำบลนมแม่ และ งานทันตสาธารณสุข)
พื้นฐาน	- พัฒนาระบบการติดตามประเมินผล	1. กระบวนการติดตามประเมินผลงานวิจัย (SOP)
	- พัฒนากลไกการรับรองมาตรฐาน ด้านส่งเสริมสุขภาพและอนามัยสิ่งแวดล้อม	1. การพัฒนาโรงเรียนส่งเสริมสุขภาพระดับเพชร 2.โครงการประเมินรับรองมาตรฐานงาน สส.และ สวล. (รพ.สส.,ลดโลกร้อน) 3. การประเมิน รับรอง องค์กร / ชุมชน ต้นแบบไร่พุง
พื้นฐาน	- พัฒนาบุคลากร	- สนับสนุนให้ข้าราชการของศูนย์ฯ ได้รับการพัฒนาศักยภาพนอกหน่วยงาน - จัดการอบรมพัฒนาศักยภาพบุคลากรภายในศูนย์ (Photoshop, การถ่ายภาพ, การเขียนบทความ, การใช้โปรแกรม DHIA) - ส่งเสริมให้บุคลากรมีการจัดทำแผนพัฒนาตนเอง
	- พัฒนาระบบการจัดการความรู้	- สนับสนุนให้ บุคลากรศูนย์ฯ มีการจัดการความรู้ ในปี 2555 มีผลงานการจัดการความรู้เผยแพร่ใน website ชุมทรัพย์ความรู้ กรมอนามัย - ศูนย์เด็กเล็ก , ไอไอดีน, ตำบลนมแม่, รายงานสภาวะทันตสุขภาพและปัจจัยกำหนดทันตสุขภาพ ปี 2555 , อบต.ลดโรค ไร่พุง (สิงโตทอง) ,โครงการแลกเปลี่ยนเรียนรู้

มิติ	กลยุทธ์	รายละเอียด โครงการ / กิจกรรม
พื้นฐาน (ต่อ)	- พัฒนาระบบเทคโนโลยีสารสนเทศ	<ul style="list-style-type: none"> - เพิ่มเครือข่ายสัญญาณ (3 BB) - จัดซื้อ Computer เพิ่มเติม 8 เครื่อง printer 1 เครื่อง - การบำรุง รักษา อุปกรณ์คอมพิวเตอร์ครอบคลุม 100% - จัดหา software (scan virus) - สำรองข้อมูลของโรงพยาบาลส่งเสริมสุขภาพ - การดูแลระบบ network - การนำเสนอข้อมูลด้านส่งเสริมสุขภาพและอนามัยสิ่งแวดล้อมทาง website ศูนย์ฯ
	- สนับสนุนการสร้างบรรยากาศที่เอื้อต่อการปฏิบัติตามวัฒนธรรมองค์กร	โครงการพัฒนาศักยภาพบุคลากร ศูนย์อนามัยที่ 3 ให้แก่งตีสมีสุข

รายละเอียดผลงาน และ งบประมาณ ของโครงการ ปีงบประมาณ 2555

โครงการ	ประชุม อบรม				ประเมินรับรองมาตรฐาน				นิเทศ ติดตาม			
	เป้าหมาย	ผลงาน	งปม.ที่ได้	ใช้	เป้าหมาย	ผลงาน	งปม.ที่ได้	ใช้	เป้าหมาย	ผลงาน	งปม.ที่ได้	ใช้
แม่และเด็ก												
โครงการพัฒนาส่งเสริมสุขภาพ ปี 2555 (กิจกรรมหลักที่ 1 ศูนย์เด็กเล็ก ปีงบประมาณ 2555)	40	50	18,200	11,500								
โครงการส่งเสริมสุขภาพศูนย์พัฒนาเด็กเล็กในชุมชน	79	91	61,000	50,610	4	4	29,000	12,095				
โครงการพัฒนาอนามัยแม่และเด็กของศูนย์อนามัยที่ 3	260	237	113,800	101,250	3	3	24,900	15,790				
โครงการดำเนินงานการป้องกันการถ่ายทอดเชื้อเอชไอวีจากแม่สู่ลูกและการดูแลหญิงหลังคลอดและครอบครัวที่ติดเชื้อเอชไอวี ปีงบประมาณ 2555 ของศูนย์อนามัยที่ 3	180	124	129,120	128,124								
โครงการองค์กรส่งเสริมเด็กไทยเติบโตเต็มศักยภาพในพื้นที่จังหวัดจันทบุรีและตราด ปี 2555									8	8	10,000	9,760
รวม	559	502	322,120	291,484	7	7	53,900	27,885	8	8	10,000	9,760
วัยเรียน												
โครงการพัฒนาส่งเสริมสุขภาพ ปี 2555 (กิจกรรมหลักที่ 2 การพัฒนาโรงเรียนส่งเสริมสุขภาพระดับเพชร)					9	14	26,280	26,280				
โครงการพัฒนาส่งเสริมสุขภาพ ปี 2555 (กิจกรรมหลักที่ 3 การส่งเสริมโภชนาการและสุขภาพอนามัยเด็กและเยาวชนในถิ่นทุรกันดาร ปี 2555)	300	340	45,000	37,960								

รายละเอียดผลงาน และ งบประมาณ ของโครงการ ปีงบประมาณ 2555

โครงการ	ประชุม อบรม				ประเมินรับรองมาตรฐาน				นิเทศ ติดตาม			
	เป้าหมาย	ผลงาน	งปม.ที่ได้	ใช้	เป้าหมาย	ผลงาน	งปม.ที่ได้	ใช้	เป้าหมาย	ผลงาน	งปม.ที่ได้	ใช้
โครงการวัยรุ่นสดใส ไม่ท้องก่อนวัย ทักษะชีวิตดี มีอนาคต ปี 2555									9	9	82,080	29,645
รวม	300	340	45,000	37,960	9	14	26,280	26,280	9	9	82,080	29,645
ไร้พุง												
โครงการพัฒนาส่งเสริมสุขภาพ ปี 2555 (กิจกรรมหลักที่ 4 การแก้ไขปัญหาโรคอ้วนคนไทย (คนไทยไร้พุง) ปีงบประมาณ 2555)	35	37	7,900	5,730	6	6	32,100	34,270				
โครงการ การแก้ปัญหาโรคอ้วนคนไทย (คนไทยไร้พุง) ปีงบประมาณ					9	9	95,000	35,200				
โครงการส่งเสริมการออกกำลังกายเพื่อสุขภาพคนไทยภาคตะวันออก												
รวม	35	37	7,900	5,730	15	15	127,100	69,470	0	0		
ผู้สูงอายุ												
โครงการพัฒนาการดำเนินงานตำบลต้นแบบการดูแลสุขภาพผู้สูงอายุระยะยาวในพื้นที่สาธารณสุขเขต 3 และ 9 ปีงบประมาณ 2555					18	55						
รวม	0	0			18	55			0	0	-	
พันธกิจ												
โครงการส่งเสริมสุขภาพคนไทย ใส่ใจไอโอดีน												

รายละเอียดผลงาน และ งบประมาณ ของโครงการ ปีงบประมาณ 2555

โครงการ	ประชุม อบรม				ประเมินรับรองมาตรฐาน				นิเทศ ติดตาม			
	เป้าหมาย	ผลงาน	งปม.ที่ได้	ใช้	เป้าหมาย	ผลงาน	งปม.ที่ได้	ใช้	เป้าหมาย	ผลงาน	งปม.ที่ได้	ใช้
โครงการรณรงค์การตรวจเต้านมด้วยตนเอง	1,400	1,421	391,000	391,000								
โครงการพัฒนาศักยภาพบุคลากรของศูนย์อนามัยที่ 3 และภาคีเครือข่าย ให้เก่ง ดี และมีความสุข ปีงบประมาณ 2555	370	359	650,000	456,300								
โครงการพัฒนาศักยภาพบุคลากรของศูนย์อนามัยที่ 3 และภาคีเครือข่าย ให้เก่งคน เก่งงาน เก่งคิด ปีงบประมาณ 2555	200	102	180,000	104,165								
โครงการรวมใจภาคีเครือข่ายประชาสัมพันธ์การส่งเสริมสุขภาพและอนามัยสิ่งแวดล้อมศูนย์อนามัยที่ 3 ปีงบประมาณ 2555	68	62	176,200	132,015								
โครงการประชุมเชิงปฏิบัติการพัฒนาศักยภาพบุคลากรงานวิจัยการส่งเสริมสุขภาพและอนามัยสิ่งแวดล้อม ศูนย์อนามัยที่ 1-12 ปีงบประมาณ 2555	170	139	600,000	469,330								
โครงการพัฒนาศักยภาพบุคลากรและภาคีเครือข่ายของศูนย์อนามัยที่ 3 "บ้านนี้มีรัก" ปีงบประมาณ 2555	130	135	646,000	610,510								
โครงการสัมมนาวิชาการการส่งเสริมสุขภาพและอนามัยสิ่งแวดล้อม ก้าวสู่ประชาคมอาเซียน ปีงบประมาณ 2555	150	109	550,000	291,260.20								
โครงการเฝ้าระวังงานส่งเสริมสุขภาพและอนามัยสิ่งแวดล้อม ปี 2555												

รายละเอียดผลงาน และ งบประมาณ ของโครงการ ปีงบประมาณ 2555

โครงการ	ประชุม อบรม				ประเมินรับรองมาตรฐาน				นิเทศ ติดตาม			
	เป้าหมาย	ผลงาน	งปม.ที่ได้	ใช้	เป้าหมาย	ผลงาน	งปม.ที่ได้	ใช้	เป้าหมาย	ผลงาน	งปม.ที่ได้	ใช้
โครงการแลกเปลี่ยนเรียนรู้ การดำเนินงานส่งเสริมสุขภาพและอนามัยสิ่งแวดล้อม	70	100	27,000	14,000								
โครงการอบรมการใช้โปรแกรม DHIA	100	86	20,000	17,400								
โครงการประชุมเชิงปฏิบัติการประสานความร่วมมือภาคีพัฒนาวัดส่งเสริมสุขภาพ ปีงบประมาณ 2555	70	77	23,000	15,400								
โครงการประชุมเชิงปฏิบัติการทบทวนแผนยุทธศาสตร์ และจัดทำแผนปฏิบัติการ ศูนย์อนามัยที่ 3 ประจำปีงบประมาณ 2555	55	53	210,000	196,482.50								
โครงการพัฒนาการดำเนินงานส่งเสริมทันตสุขภาพในภาคีเครือข่าย ปีงบประมาณ 2555									5	5	36,400	34,630
โครงการการประเมินรับรองตามมาตรฐานงานส่งเสริมสุขภาพและอนามัยสิ่งแวดล้อม ปีงบประมาณ 2555 ศูนย์อนามัยที่ 3 ชลบุรี					24	22	116,290	83,935				
โครงการพัฒนาคุณภาพบริการสุขภาพ เพื่อการส่งเสริมสุขภาพและอนามัยสิ่งแวดล้อมของโรงพยาบาลส่งเสริมสุขภาพ ศูนย์อนามัยที่ 3	100	154	30,000	15,000								
รวม	2883	2797	3,503,200	2,712,862.70	24	22	116,290	83,935	5	5	36,400	34,630
กลุ่มพัฒนาอนามัยสิ่งแวดล้อม												
โครงการการรับรองสถานการณ์ฉุกเฉินและพิบัติภัยพื้นที่ศูนย์อนามัยที่ 3												

รายละเอียดผลงาน และ งบประมาณ ของโครงการ ปีงบประมาณ 2555

โครงการ	ประชุม อบรม				ประเมินรับรองมาตรฐาน				นิเทศ ติดตาม			
	เป้าหมาย	ผลงาน	งปม.ที่ได้	ใช้	เป้าหมาย	ผลงาน	งปม.ที่ได้	ใช้	เป้าหมาย	ผลงาน	งปม.ที่ได้	ใช้
โครงการอนามัยสิ่งแวดล้อม ศูนย์อนามัยที่ 3 ปีงบประมาณ 2555 (การพัฒนาสิ่งแวดล้อมสาธารณสุขเขต 3 สวล.1)												
โครงการอนามัยสิ่งแวดล้อม ศูนย์อนามัยที่ 3 ปีงบประมาณ 2555 (การพัฒนางานอนามัย สิ่งแวดล้อมภายในโรงพยาบาล สวล. 1)												
(การพัฒนามาตรฐาน CFGT ร้านอาหาร แผงลอย มาตรฐานตลาดสด นำซื้อ มาตรฐานตลาดนัด นำซื้อ สวล. 2)					51	50						
พัฒนาระบบการด้านสุขาภิบาลอาหารระดับพื้นฐาน สำหรับ อปท. สวล. 2)												
(พัฒนาคุณภาพน้ำบริโภค สวล. 2)												
โครงการอนามัยสิ่งแวดล้อม ศูนย์อนามัยที่ 3 ปีงบประมาณ 2555 (การดำเนินงานตาม พ.ร.บ.การ สาธารณสุข พ.ศ.2535 สวล. 3)												
โครงการอนามัยสิ่งแวดล้อม ศูนย์อนามัยที่ 3 ปีงบประมาณ 2555 (การเข้าร่วมประชุม ประสาน แผนงานการประเมินผลกระทบต่อสุขภาพ ปี 2555 สวล. 4)												
สาธารณสุขรวมใจลดโลกร้อนด้วยการสุขาภิบาล อย่างยั่งยืนและเป็นมิตรกับสิ่งแวดล้อม เขต 3 ปี 2555 สวล. 4												
โครงการพัฒนาคุณภาพการสุขาภิบาลอาหารและน้ำ	130	113	500,000	323,140								

รายละเอียดผลงาน และ งบประมาณ ของโครงการ ปีงบประมาณ 2555

โครงการ	ประชุม อบรม				ประเมินรับรองมาตรฐาน				นิเทศ ติดตาม			
	เป้าหมาย	ผลงาน	งปม.ที่ได้	ใช้	เป้าหมาย	ผลงาน	งปม.ที่ได้	ใช้	เป้าหมาย	ผลงาน	งปม.ที่ได้	ใช้
โครงการเฝ้าระวังสถานการณ์ความปลอดภัยของอาหารและน้ำในแผงลอยจำหน่ายอาหาร ตลาดนัด และรถเร่ ปี 2555												
โครงการประชุมเครือข่ายส้วมสาธารณะเขต 3 ปีงบประมาณ 2555	55	55	180,000	169,780								
โครงการเฝ้าระวังคุณภาพน้ำบริโภคในชุมชนและส่งเสริมการบริโภคน้ำฝนที่ปลอดภัย ในพื้นที่ศูนย์อนามัยที่ 3 ปีงบประมาณ พ.ศ.2555	50	50	37,000	27,470								
รวม	235	218	717,000	520,390	51	50			0	0		
รวมทั้งสิ้น	4,012	3,894	4,595,220	3,568,427	124	163	323,570	207,570	22	22	128,480	74,035