

## ข้อเสนอแนวคิด/วิธีการ เพื่อพัฒนางานหรือปรับปรุงให้มีประสิทธิภาพมากขึ้น

๑. ชื่อผลงานเรื่อง การพัฒนารูปแบบระบบการส่งต่อผู้รับบริการคลินิกวัยรุ่น โรงพยาบาลส่งเสริมสุขภาพ ศูนย์อนามัยที่ ๓

๒. ระยะเวลาที่ดำเนินการ เมษายน – สิงหาคม ๒๕๕๕

๓. สรุปเค้าโครงเรื่อง

### ๓.๑ หลักการและเหตุผล

วัยรุ่นและเยาวชน ถือเป็นประชากรกลุ่มสำคัญที่จะเติบโตเป็นผู้ใหญ่ที่มีคุณภาพต่อไปในอนาคต ซึ่งจะเป็นกำลังสำคัญในการพัฒนาประเทศต่อไป ประชากรอายุ ๑๐ – ๒๔ ปี มีประมาณร้อยละ ๒๒ (๑๔ ล้านคน) ของประชากรทั้งหมด (ทะเบียนราษฎร กรมการปกครอง ธันวาคม ๒๕๕๑) และจากการสำรวจของ กรมอนามัย ปี ๒๕๕๒ พบว่า วัยรุ่นและเยาวชนมีแนวโน้มจะมีเพศสัมพันธ์ครั้งแรกอายุน้อยลงเรื่อย ๆ , วัยรุ่นหญิงยอมรับแนวคิดการมีเพศสัมพันธ์ก่อนแต่งงานมากขึ้น , แม่วัยรุ่นมีแนวโน้มเพิ่มสูงขึ้นทุกปี , วัยรุ่นและเยาวชนจำนวนมากติดเชื้อ HIV ฯลฯ เพื่อให้วัยรุ่นและเยาวชนสามารถเข้าถึงบริการที่เป็นมิตรสำหรับวัยรุ่น กรมอนามัยจึงมีนโยบายส่งเสริมให้สถานบริการของรัฐมีการจัดบริการสุขภาพที่เป็นมิตรกับวัยรุ่น โรงพยาบาลส่งเสริมสุขภาพ ศูนย์อนามัยที่ ๓ ซึ่งเป็นโรงพยาบาลสังกัดกรมอนามัย จึงจัดบริการคลินิกวัยรุ่นเพื่อให้บริการแก่วัยรุ่นและเยาวชนตามมาตรฐานการให้บริการของกรมอนามัย และจากการประเมินตนเองตามมาตรฐานจะพบว่า การดำเนินงานที่ผ่านมาระบบการส่งต่อผู้รับบริการไปยังสถานบริการที่ตรงต่อปัญหาของผู้รับบริการยังไม่ชัดเจน และไม่ครอบคลุมต่อปัญหาของผู้รับบริการ

คลินิกวัยรุ่น โรงพยาบาลส่งเสริมสุขภาพ ศูนย์อนามัยที่ ๓ ตระหนักถึงความสำคัญของการมีระบบส่งต่อผู้รับบริการคลินิกวัยรุ่นที่เหมาะสม เพื่อให้สามารถเข้ารับบริการยังสถานบริการที่ให้บริการได้ตรงต่อปัญหาและความต้องการของผู้รับบริการต่อไป จึงได้มีการพัฒนาระบบการส่งต่อผู้รับบริการคลินิกวัยรุ่นนี้ขึ้น

### ๓.๒ บทวิเคราะห์/แนวความคิด/ข้อเสนอ

หากสถานบริการของรัฐสามารถจัดบริการที่เป็นมิตรกับวัยรุ่นได้ ก็จะเป็นอีกช่องทางในการให้การช่วยเหลือวัยรุ่น ซึ่งบริการที่จัดขึ้นควรให้ครอบคลุมต่อปัญหาและความต้องการของวัยรุ่น และหากไม่สามารถให้บริการที่ครอบคลุมได้ควรมีระบบการส่งต่อผู้รับบริการ ให้สามารถเข้ารับบริการยังสถานบริการเครือข่ายที่เหมาะสมและเป็นมิตรกับวัยรุ่น เพื่อให้วัยรุ่นได้รับการดูแลช่วยเหลือที่เหมาะสมต่อไป

#### เชิงนโยบาย

๑. สร้างระบบเครือข่ายการส่งต่อเพื่อให้เด็กและเยาวชนได้รับการดูแลที่เหมาะสมและมีประสิทธิภาพ โดยใช้ระบบเครือข่าย และความร่วมมือของทุกภาคส่วน

๒. สร้างการมีส่วนร่วมและการทำงานเชิงบูรณาการกับหน่วยงานภาครัฐภายนอกองค์กร เช่น โรงพยาบาลชลบุรี

#### เชิงระบบการให้บริการ

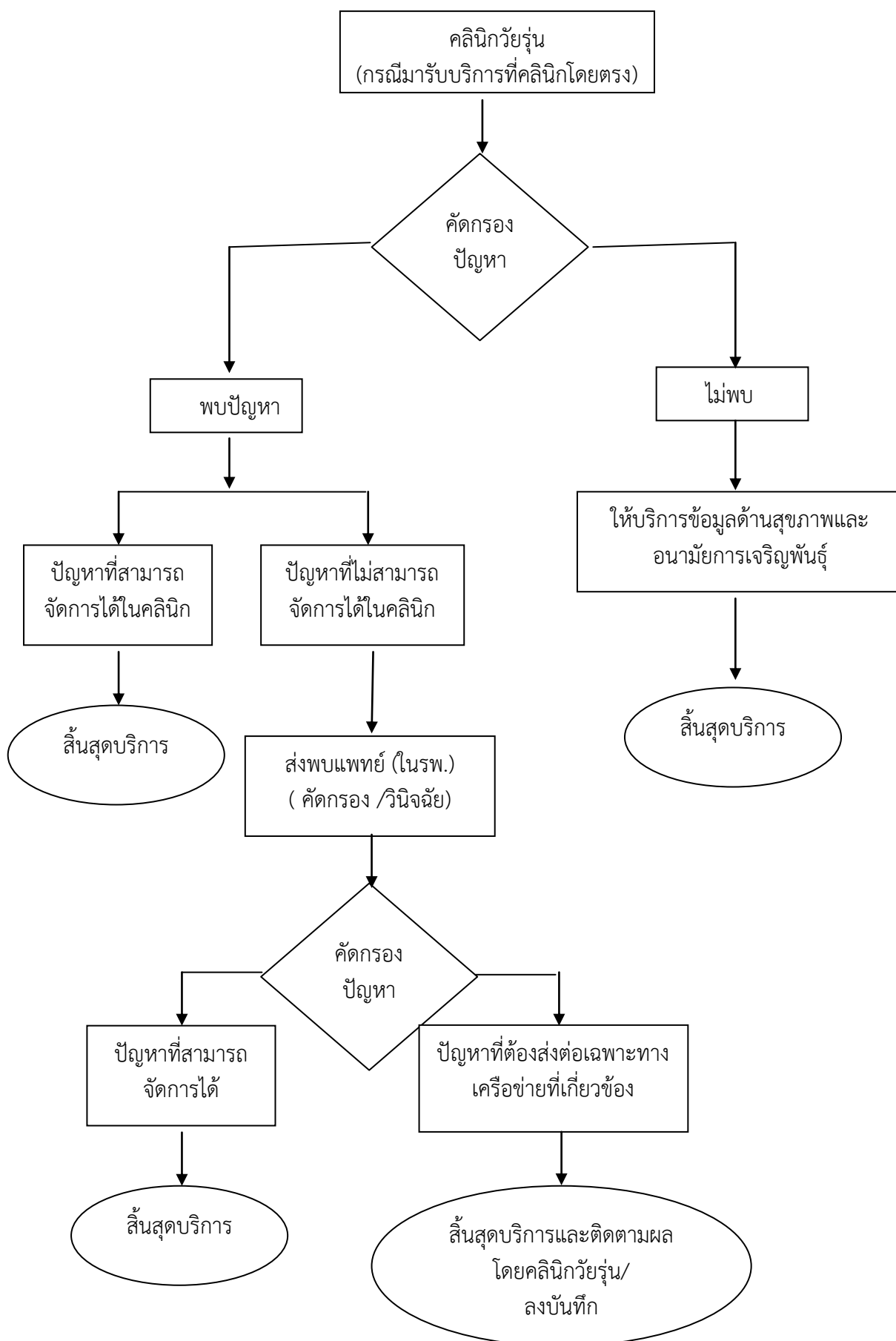
๑. การจัดระบบส่งต่อผู้รับบริการคลินิกวัยรุ่นเน้นการมีส่วนร่วมของผู้รับบริการในการตัดสินใจเลือกรับบริการในสถานบริการเครือข่าย

๒. มีระบบการติดตาม/การประเมินผลการส่งต่อผู้รับบริการอย่างต่อเนื่อง

## แนวความคิดการดำเนินงาน

วัตถุประสงค์ เชิงกลยุทธ์	กิจกรรม	กลุ่มเป้าหมาย	พื้นที่ ดำเนินการ	ระยะเวลา
เพื่อพัฒนา ระบบการส่งต่อ ผู้รับบริการ คลินิกวัยรุ่น	<p><b>ขั้นที่ ๑ ขั้นเตรียมการ</b></p> <p>๑. ประเมินผลระบบการส่งต่อ ผู้รับบริการ</p> <p>๒. รวบรวมข้อมูล เครือข่าย/ระบบการ ส่งต่อทั้งหน่วยงานของรัฐและเอกชน</p> <p>๓. ประชุม/วางแผนการพัฒนาระบบ ส่งต่อภายในหน่วยงาน</p> <p>๔. ประสานงานเครือข่ายระบบการส่ง ต่อที่เกี่ยวข้องกับผู้รับบริการ</p> <p><b>ขั้นที่ ๒ ขั้นดำเนินการ</b></p> <p>๑. จัดทำผังเครือข่ายระบบการส่งต่อ ให้ครอบคลุมปัญหา/ความต้องการ ของผู้รับบริการ</p> <p>๒. จัดทำข้อมูล /ความรู้ที่เกี่ยวข้องกับ การประสาน/ส่งต่อเพื่อให้สามารถ เข้าถึงข้อมูลการรับบริการได้ง่าย เช่น ผังการส่งต่อ/เอกสารต่างๆในคู่มือ ระบบการส่งต่อและ web page คลินิกวัยรุ่น</p> <p>๓. จัดเตรียมเครื่องมือสื่อสาร ให้พร้อมสำหรับการประสานการส่งต่อ</p> <p><b>ขั้นที่ ๓ ขั้นติดตาม/ประเมินผล</b></p> <p>๑. ทบทวนบทเรียน /สรุปบทเรียน และการจัดการความรู้เกี่ยวกับระบบ การส่งต่อ เพื่อเป็นคลังข้อมูล/ ถ่ายทอดองค์ความรู้ จากประสบการณ์ สู่บุคลากรภายในหน่วยส่งและ ประสิทธิผลของกระบวนการประสาน ส่งต่อเพื่อนำไปปรับปรุงการ ดำเนินงานต่อไป</p>	ผู้รับบริการ คลินิกวัยรุ่น	คลินิกวัยรุ่น โรงพยาบาล ส่งเสริม สุขภาพศูนย์ อนามัยที่ ๓	เม.ย.-ส.ค.๒๕๕๕

รูปแบบการพัฒนากระบวนการส่งต่อผู้รับบริการคลินิกวัยรุ่น โรงพยาบาลส่งเสริมสุขภาพ ศูนย์อนามัยที่ ๓



ขั้นตอนการส่งต่อผู้รับบริการในคลินิกวัยรุ่น โรงพยาบาลส่งเสริมสุขภาพ ศูนย์อนามัยที่ ๓ ผู้รับบริการในคลินิกวัยรุ่นทุกรายจะได้รับคำแนะนำบริการ ช่องทางการเข้าถึงบริการและคัดกรองปัญหาสุขภาพ ในกรณีที่ไม่มีพบปัญหาผู้รับบริการต้องได้รับบริการข้อมูลด้านสุขภาพและอนามัยการเจริญพันธุ์ กรณีพบปัญหาซึ่งแบ่งเป็นปัญหาที่ส่งต่อในโรงพยาบาลแพทย์เป็นผู้คัดกรอง/วินิจฉัย/ทำการรักษาแก้ไขปัญหาและในรายที่จำเป็นต้องส่งต่อในสถานบริการเฉพาะทาง แพทย์จะเป็นผู้เขียนใบส่งต่อ ผู้ให้บริการจัดเตรียมข้อมูลแบบบันทึกสำหรับการส่งต่อและประสานงานกับเครือข่ายที่เกี่ยวข้อง ดำเนินการส่งต่อพร้อมทั้งติดตามผู้รับบริการกับเครือข่ายที่ส่งต่อ

### ๓.๓ ผลที่คาดว่าจะได้รับ

๑. มีระบบส่งต่อผู้รับบริการคลินิกวัยรุ่น
๒. ผู้รับบริการมีความพึงพอใจต่อระบบการส่งต่อผู้รับบริการคลินิกวัยรุ่น
๓. ผู้รับบริการวัยรุ่นได้รับการดูแลตามความต้องการของปัญหา

### ๓.๔ ตัวชี้วัดความสำเร็จ

๑. ระบบส่งต่อผู้รับบริการคลินิกวัยรุ่น ๑ ระบบ
๒. ผู้รับบริการร้อยละ ๘๐ มีความพึงพอใจต่อระบบการส่งต่อผู้รับบริการคลินิกวัยรุ่น

(ลงชื่อ).....

(นางสุวิมล เสาวรศ)

ผู้เสนอแนวคิด

(วันที่) ...../...../.....