

## สรุปผลการเปรียบเทียบผลการตรวจสอบคุณภาพเจ้าหน้าที่ศูนย์อนามัยที่ ๖

สรุปเปรียบเทียบผลการตรวจสอบคุณภาพเจ้าหน้าที่ศูนย์อนามัยที่ ๖ ประจำปีงบประมาณ ๒๕๖๑ โดยแบ่งออกเป็น ๕ กลุ่ม ดังนี้

๑. ผลการตรวจทางกายภาพ
๒. ผลการตรวจสอบสมรรถภาพทางกาย
๓. ผลการตรวจทางโลหิตวิทยา
๔. ผลการตรวจทางเคมี
๕. ผลการตรวจอื่นๆ

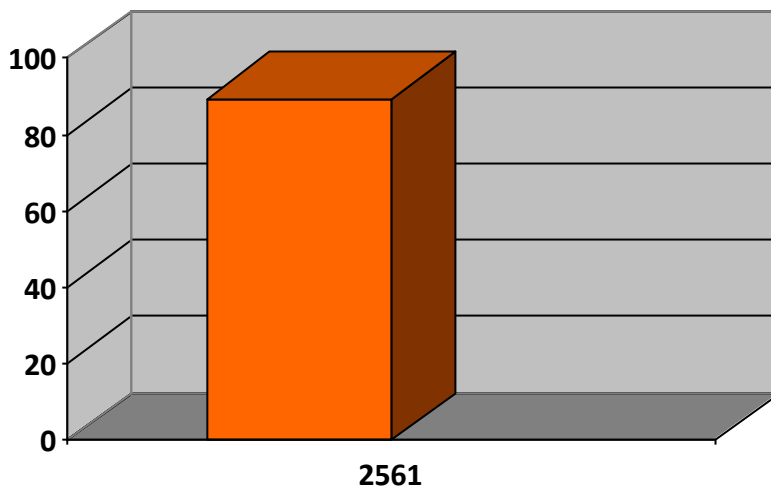
ตารางที่ ๑ แสดงจำนวนเจ้าหน้าที่ศูนย์อนามัยที่ ๖ ที่เข้ารับการตรวจสอบคุณภาพประจำปี

ปี พ.ศ.	จำนวนเจ้าหน้าที่ทั้งหมด(คน)	จำนวนเจ้าหน้าที่ที่ตรวจสอบคุณภาพ(คน)	ร้อยละ
๒๕๖๑	๑๐๔	๘๓	๘๙.๔๐

จากตารางที่ ๑ พบว่าเจ้าหน้าที่ของศูนย์อนามัยที่ ๖ ปี ๒๕๖๑ พบว่า เข้ารับการตรวจสอบคุณภาพ ๘๓ คิดเป็นร้อยละ ๘๙.๔๐

แผนภูมิแท่ง แสดงจำนวนเจ้าหน้าที่ (ร้อยละ) ที่เข้ารับการตรวจสอบคุณภาพประจำปี ประจำปีงบประมาณ ๒๕๖๑

จำนวนคน(ร้อยละ)

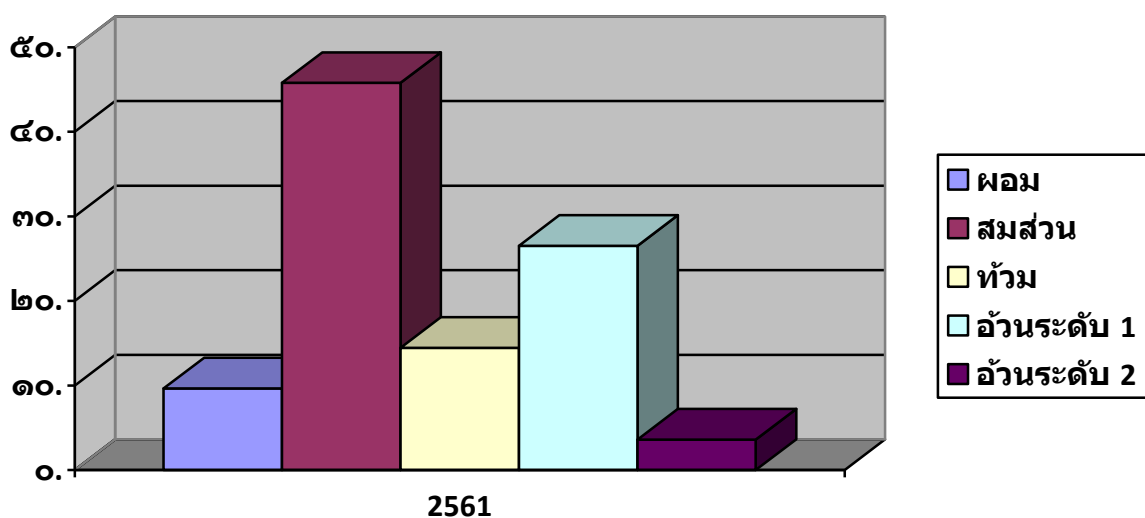


๑. ผลการตรวจทางกายภาพ  
 ตารางที่ ๒ แสดงเปรียบเทียบผลตรวจทางกายภาพ ปี ๒๕๖๑

รายการ	ปี ๒๕๖๑ (N= ๘๓ )	
	คน	ร้อยละ
โรคอ้วนระดับ ๒	๓	๓.๖๑
โรคอ้วนระดับ ๑	๒๒	๒๖.๕๐
รูปร่างท้วม	๑๒	๑๔.๔๖
รูปร่างสมส่วน	๓๘	๔๕.๗๘
รูปร่างผอม	๘	๙.๖๔
รายการ	ปี ๒๕๖๑ (N= ๘๓ )	
รอบเอวปกติ	๕๖	๖๗.๑๔
รอบเอวเกิน	๒๕	๓๐.๑๖
รายการ	ปี ๒๕๖๑ (N= ๘๓ )	
ความดันโลหิตปกติ	๖๕	๗๘.๓๑
ความดันโลหิตสูง	๑๖	๑๙.๖๙

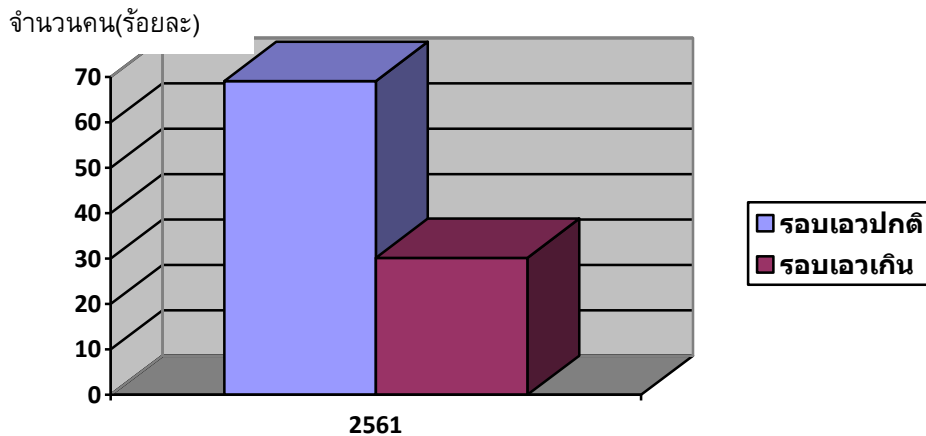
แผนภูมิแท่งแสดงผลดัชนีมวลกายของเจ้าหน้าที่ ประจำปีงบประมาณ ๒๕๖๑

จำนวนคน(ร้อยละ)



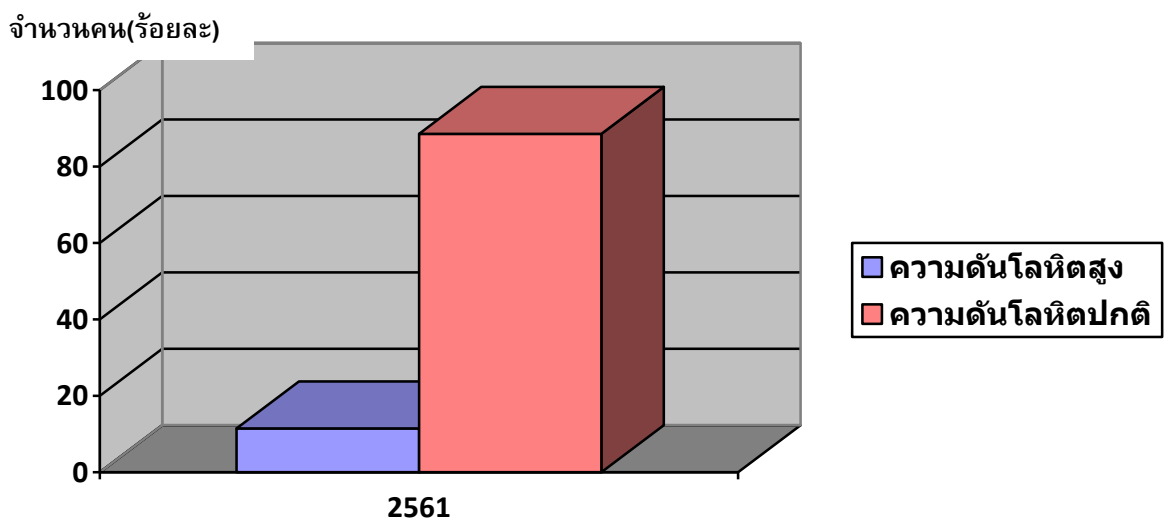
จากกราฟ เปรียบเทียบผลแสดงผลดัชนีมวลกายของเจ้าหน้าที่ ปี ๒๕๖๑ เรียงผลค่าจากมากไปน้อย พบว่า บุคลากรมีรูปร่างสมส่วน ร้อยละ ๔๕.๗๘ โรคอ้วนระดับ ๑ ร้อยละ ๒๖.๕๐ รูปร่างท้วม ร้อยละ ๑๔.๔๖ รูปร่างผอม ร้อยละ ๙.๖๔ และอ้วนระดับ ๒ ร้อยละ ๓.๖๑

แผนภูมิแท่งแสดงจำนวนเจ้าหน้าที่(ร้อยละ) ที่มีรอบเอวปกติและรอบเอวเกิน ประจำปีงบประมาณ ๒๕๖๑



จากกราฟ เปรียบเทียบผลการตรวจทางกายภาพ ปี พบว่า เจ้าหน้าที่ ศูนย์อนามัยที่ ๖ มีรอบเอวปกติ ปี ๒๕๖๑ พบว่ามี ร้อยละ ๖๙.๑๔ รอบเอวเกิน ปี ๒๕๖๑ พบว่ามี ร้อยละ ๓๐.๑๖

แผนภูมิแท่งเปรียบเทียบความดันโลหิตของเจ้าหน้าที่ประจำปีงบประมาณ ๒๕๖๑



จากกราฟ เปรียบเทียบผลการตรวจทางกายภาพ พบว่า เจ้าหน้าที่ศูนย์อนามัยที่ ๖ ปี ๒๕๖๑ มีค่าความดันโลหิตปกติร้อยละ ๕๘.๓๑ มีค่าความดันโลหิตผิดปกติร้อยละ ๑๙.๒๗

## ๒. ผลการตรวจทางโลหิตวิทยา

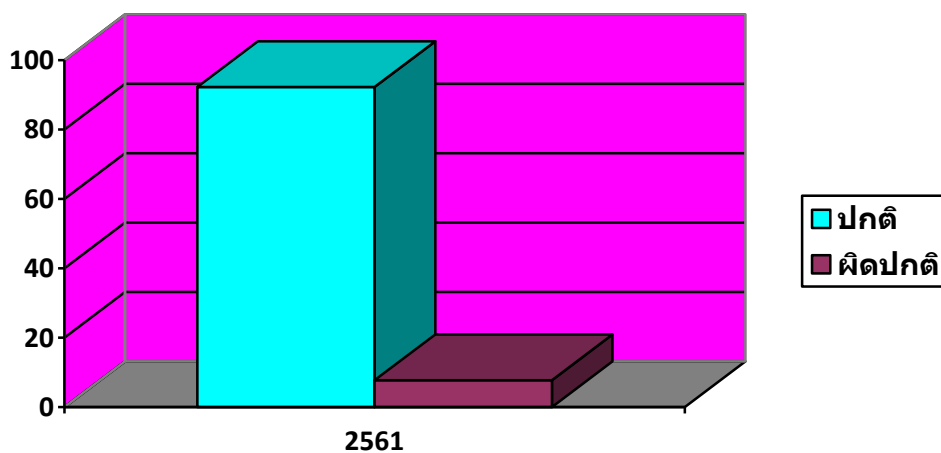
ตารางที่ ๓ แสดงผลการตรวจความสมบูรณ์ของเม็ดเลือด (CBC)

ปี	จำนวน (คน)	Hct						WBC					
		ปกติ		ผิดปกติ				ปกติ		ผิดปกติ			
				ต่ำ		สูง				ต่ำ		สูง	
		คน	ร้อยละ	คน	ร้อยละ	คน	ร้อยละ	คน	ร้อยละ	คน	ร้อยละ	คน	ร้อยละ
๒๕๖๑	๑๐๔	๙๖	๙๒.๓๐	๓	๒.๘๘	๕	๔.๘๑	๑๐๔	๑๐๐	๐	๐	๐	๐

จากตารางที่ ๓ การเปรียบเทียบการตรวจความสมบูรณ์ของเม็ดเลือด (Hct) ของเจ้าหน้าที่ศูนย์อนามัยที่ ๖ ผลการตรวจปกติ ปี ๒๕๖๑ ร้อยละ ๙๒.๓๐ ผิดปกติ ร้อยละ ๗.๗๐

การเปรียบเทียบค่าตรวจเม็ดเลือดขาว (WBC) ผลการตรวจปกติ ปี ๒๕๖๑ ร้อยละ ๑๐๐ ผิดปกติ ร้อยละ ๐

แผนภูมิแท่งเปรียบเทียบ Hct ของเจ้าหน้าที่ ปี ประจำปีงบประมาณ ๒๕๖๑



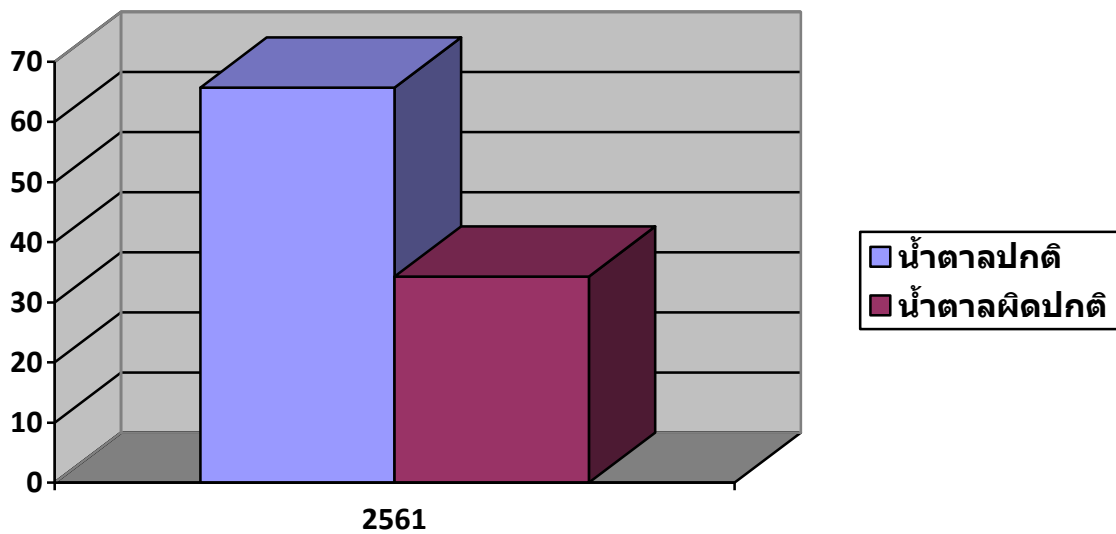
การเปรียบเทียบค่าตรวจเม็ดเลือดขาว (Hct) ผลการตรวจปกติ ปี ๒๕๖๑ ร้อยละ ๙๒.๓ ผิดปกติ ร้อยละ ๗.๗

๓. ผลการตรวจทางเคมี แบ่งออกเป็น ๕ กลุ่ม ดังนี้  
 ตารางที่ ๔ แสดงผลการตรวจทางคลินิกของเจ้าหน้าที่อายุ ๓๕ ปีขึ้นไป (น้ำตาลในเลือด)

ปี พ.ศ.	จำนวนผู้ตรวจ	ปกติ		ความผิดปกติที่พบ (คน)			รวม (คน)	ร้อยละ
		คน	ร้อยละ	Blood Sugar				
				< ๗๐ mg/dl	> ๑๐๐ - ๑๒๕ mg/dl	> ๑๒๕ mg/dl		
๒๕๖๑	๗๐	๔๖	๖๕.๗๑	๐	๒๒	๒	๒๔	๓๔.๒๘

จากตารางที่ ๔ การเปรียบเทียบการตรวจน้ำตาลในเลือด เจ้าหน้าที่ศูนย์อนามัยที่ ๖ ที่อายุ ๓๕ ปีขึ้นไป ผลปกติ, ปี๒๕๖๑ ร้อยละ ๖๕.๗๑, ผลผิดปกติ ปี๒๕๖๑ ร้อยละ ๓๔.๒๘

แผนภูมิแท่งเปรียบเทียบน้ำตาลในเลือดของเจ้าหน้าที่ ประจำปีงบประมาณ ๒๕๖๑

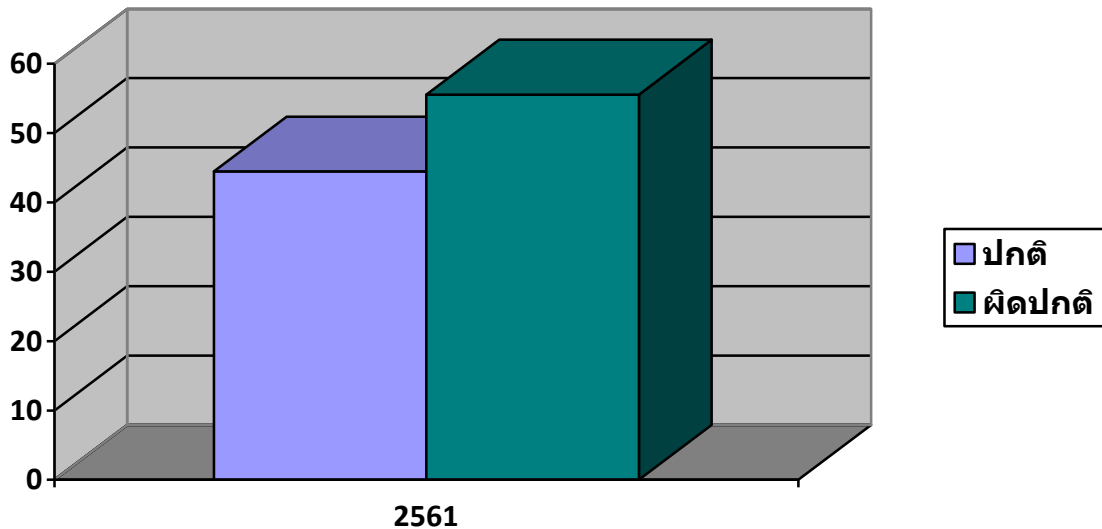


ตารางที่ ๕ แสดงผลการตรวจทางคลินิกของเจ้าหน้าที่อายุ ๓๕ ปีขึ้นไป (Cholesterol ในเลือด)

ปี พ.ศ.	จำนวนผู้ตรวจ	ปกติ		ความผิดปกติที่พบ		รวม (คน)	ร้อยละ
		คน	ร้อยละ	Cholesterol			
				> ๒๐๐ - ๒๖๐ mg/dl	> ๒๖๐ mg/dl		
๒๕๖๑	๗๒	๓๒	๔๔.๔๔	๒๘	๑๒	๓๘	๕๕.๕๕

จากตารางที่ ๕ การเปรียบเทียบการตรวจ Cholesterol ในเลือด เจ้าหน้าที่ศูนย์อนามัยที่ ๖ ที่อายุ ๓๕ ปีขึ้นไป ปี ๒๕๖๑ พบว่า ผลปกติ ร้อยละ ๔๔.๔๖ ผลผิดปกติ ร้อยละ ๕๕.๕๔

แผนภูมิแท่งเปรียบเทียบ Cholesterol ในเลือด ของเจ้าหน้าที่ ประจำปีงบประมาณ ๒๕๖๑

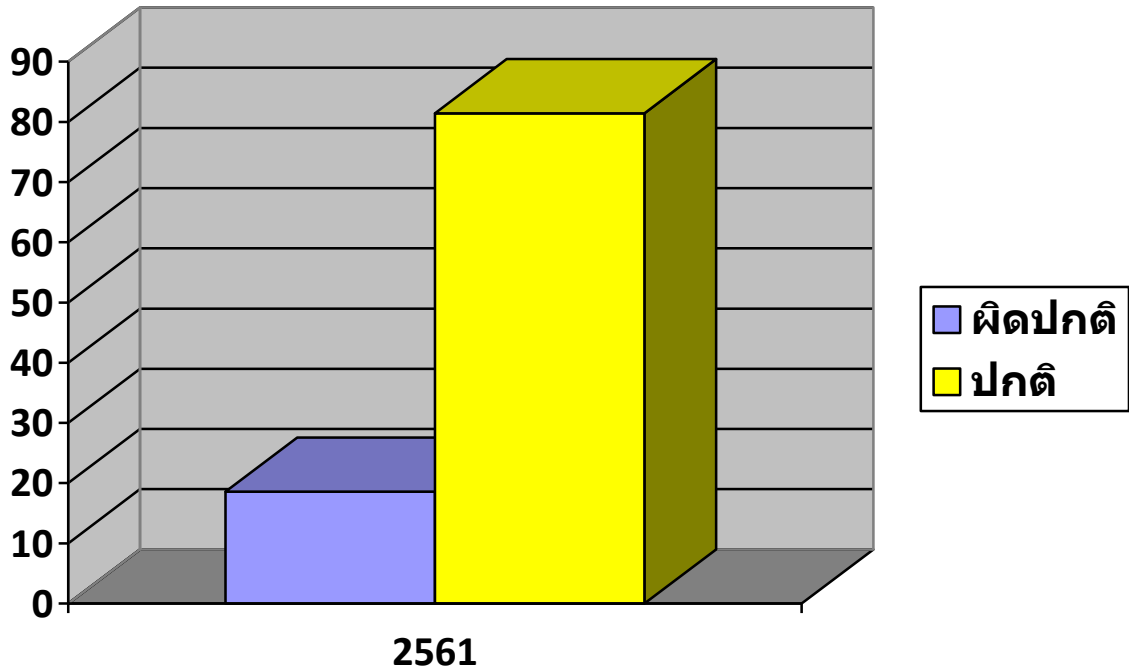


ตารางที่ ๖ แสดงผลการตรวจทางคลินิกของเจ้าหน้าที่อายุ ๓๕ ปีขึ้นไป (ไตรกลีเซอไรด์ในเลือด)

ปี พ.ศ.	จำนวนผู้ตรวจ	ปกติ		ความผิดปกติที่พบ (คน)			รวม(คน)	ร้อยละ
		คน	ร้อยละ	< ๕๐ mg/dl	> ๑๕๐ - ๓๐๐ mg/dl	> ๓๐๐ mg/dl		
๒๕๖๑	๗๐	๕๗	๘๑.๔๓	๔	๕	๐	๑๓	๑๘.๕๗

จากตารางที่ ๖ การเปรียบเทียบการตรวจไตรกลีเซอไรด์ในเลือด เจ้าหน้าที่ศูนย์อนามัยที่ ๖ ที่อายุ ๓๕ ปีขึ้นไป ปี ๒๕๖๑ พบว่า ผลปกติ ร้อยละ ๘๑.๔๓ ผลผิดปกติ ร้อยละ ๑๘.๕๗

แผนภูมิแท่งเปรียบเทียบ ไตรกลีเซอไรด์ในเลือดของเจ้าหน้าที่ ประจำปีงบประมาณ ๒๕๖๑

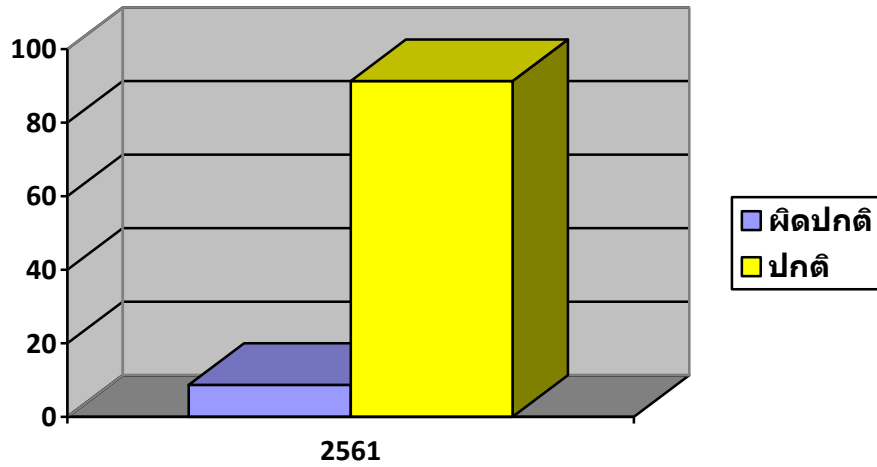


ตารางที่ ๗ แสดงผลการตรวจกรดไขมัน (เจ้าหน้าที่อายุ ๓๕ ปีขึ้นไป)

ปี พ.ศ.	จำนวนผู้ตรวจ	ปกติ		ความผิดปกติที่พบ		รวมผิดปกติ	
		คน	ร้อยละ	< ๒.๔mg/dl	>๗.๐ mg/dl	คน	ร้อยละ
๒๕๖๑	๔๖	๔๒	๙๑.๓๐	๐	๔	๔	๐๘.๗๐

จากตารางที่ ๗ การเปรียบเทียบการตรวจกรดไขมัน เจ้าหน้าที่ศูนย์อนามัยที่ ๖ ที่อายุ ๓๕ ปีขึ้นไป ปี ๒๕๖๑ พบว่า ผลปกติ ร้อยละ ๙๑.๓๐ ผลผิดปกติ ร้อยละ ๐๘.๗๐

แผนภูมิแท่งเปรียบเทียบ ตรวจกรดยูริกในเลือด ของเจ้าหน้าที่ ประจำปีงบประมาณ ๒๕๖๑

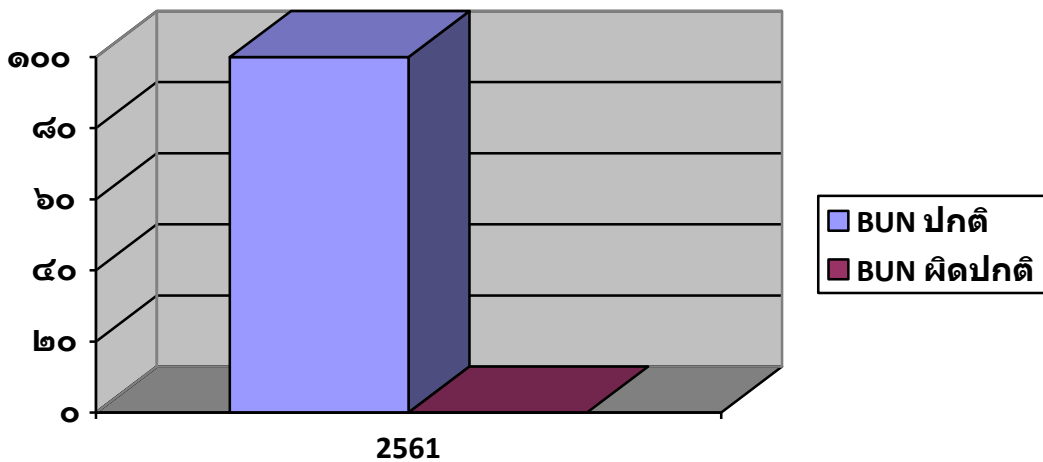


ตารางที่ ๘ แสดงผลการตรวจการทำงานของไต (BUN) (เจ้าหน้าที่อายุ ๓๕ ปีขึ้นไป)

ปี พ.ศ.	จำนวนผู้ตรวจ (คน)	ปกติ		ผิดปกติ	
		คน	ร้อยละ	คน	ร้อยละ
๒๕๖๑	๔๗	๔๗	๑๐๐	๐	๐

จากตารางที่ ๘ พบว่า การเปรียบเทียบการทำงานของไต เจ้าหน้าที่ศูนย์อนามัยที่ ๖ ที่อายุ ๓๕ ปีขึ้นไป ปี ๒๕๖๑ พบว่า ผลปกติ ร้อยละ ๑๐๐ ผลผิดปกติ ร้อยละ ๐

กราฟแสดงร้อยละเปรียบเทียบการตรวจ BUN



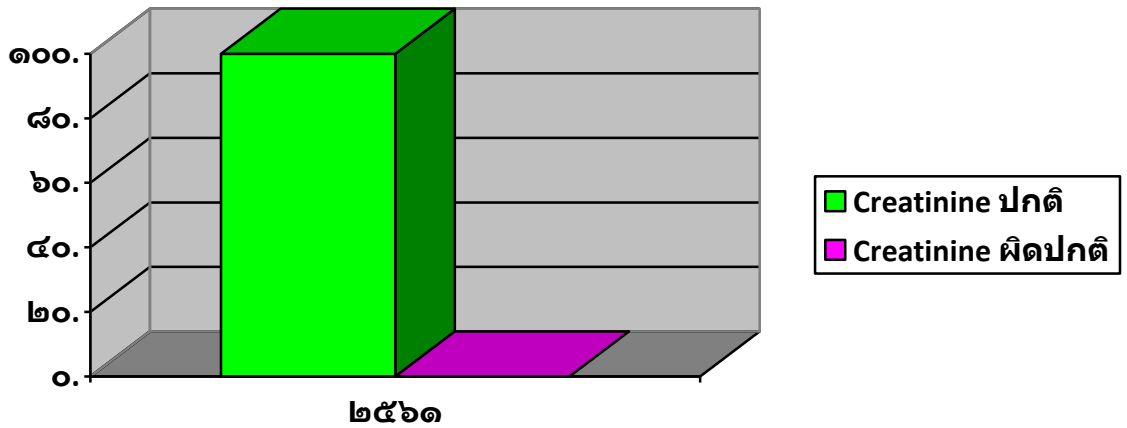


ตารางที่ ๙ แสดงผลการตรวจ Creatinine (เจ้าหน้าที่อายุ ๓๕ ปีขึ้นไป)

ปี พ.ศ.	จำนวนผู้ตรวจ	ปกติ		ความผิดปกติที่พบ		รวมผิดปกติ	
		คน	ร้อยละ	< ๐.๘ mg/dl	> ๑.๔ mg/dl	คน	ร้อยละ
๒๕๖๑	๔๗	๔๗	๑๐๐	๐	๐	๐	๐

จากตารางที่ ๙ การเปรียบเทียบผลการตรวจ Creatinine เจ้าหน้าที่ศูนย์อนามัยที่ ๖ ที่อายุ ๓๕ ปีขึ้นไป ปี ๒๕๖๑ พบว่า ผลปกติ ร้อยละ ๑๐๐ ผลผิดปกติ ร้อยละ ๐

กราฟแสดงร้อยละเปรียบเทียบผลการตรวจ Creatinine

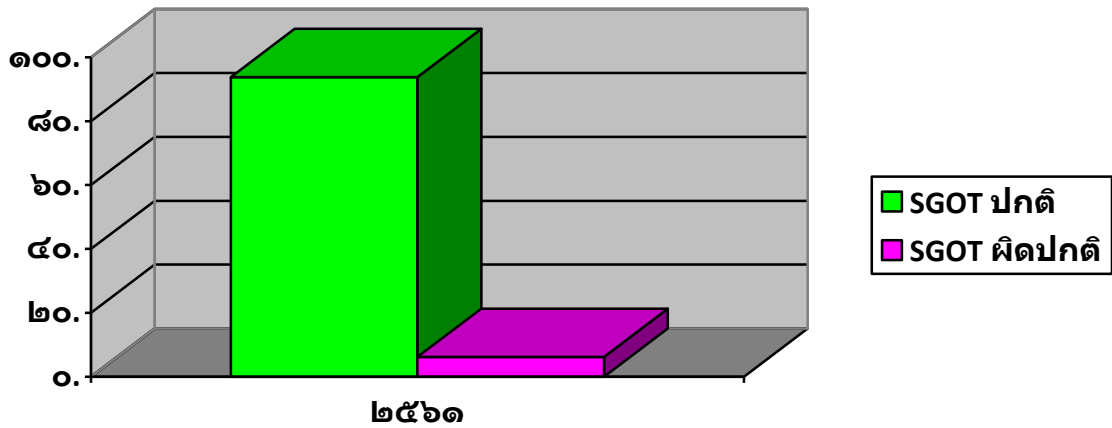


ตารางที่ ๑๐ แสดงผลการตรวจ SGOT (เจ้าหน้าที่อายุ ๓๕ ปีขึ้นไป)

ปี พ.ศ.	จำนวนผู้ตรวจ	ปกติ		ความผิดปกติที่พบ		รวมผิดปกติ	
		คน	ร้อยละ	< ๕ mg/dl	> ๔๐ mg/dl	คน	ร้อยละ
๒๕๖๑	๔๘	๔๕	๙๓.๘๐	๓	๐	๓	๖.๒๐

จากตารางที่ ๑๐ การเปรียบเทียบผล SGOT เจ้าหน้าที่ศูนย์อนามัยที่ ๖ อายุ ๓๕ ปีขึ้นไป ปี ๒๕๖๑ พบว่า ผลปกติ ร้อยละ ๙๓.๘๐ ผลผิดปกติ ร้อยละ ๖.๒๐

กราฟแสดงร้อยละเปรียบเทียบผลการตรวจ SGOT

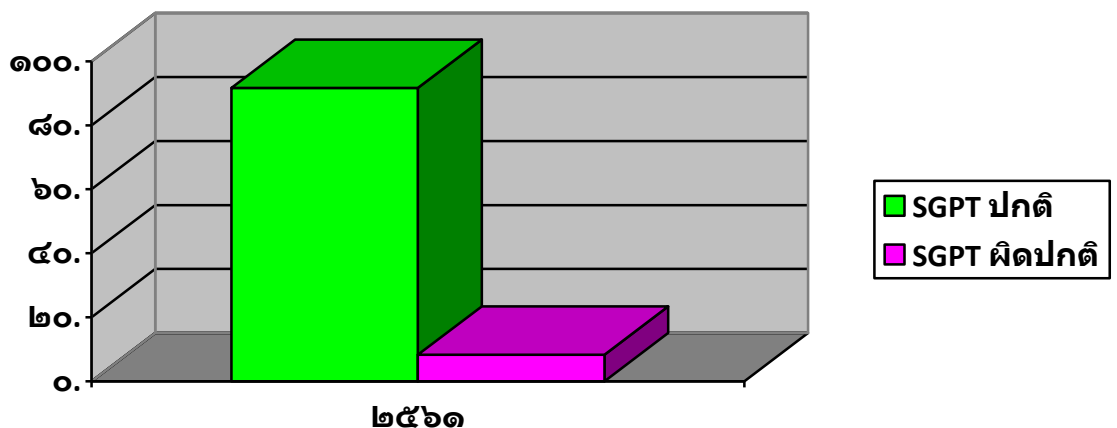


ตารางที่ ๑๑ แสดงผลการตรวจ SGPT (เจ้าหน้าที่อายุ ๓๕ ปีขึ้นไป)

ปี พ.ศ.	จำนวนผู้ตรวจ	ปกติ		ความผิดปกติที่พบ		รวมผิดปกติ	
		คน	ร้อยละ	< ๕ mg/dl	> ๔๐ mg/dl	คน	ร้อยละ
๒๕๖๑	๔๘	๔๔	๙๑.๗๐	๐	๔	๔	๘.๓๐

จากตารางที่ ๑๑ การเปรียบเทียบผล SGPT เจ้าหน้าที่ศูนย์อนามัยที่ ๖ อายุ ๓๕ ปีขึ้นไปปี ๒๕๖๑ พบว่า ผลปกติ ร้อยละ ๙๑.๗๐ ผลผิดปกติ ร้อยละ ๘.๓๐

กราฟแสดงร้อยละเปรียบเทียบผลการตรวจ SGPT



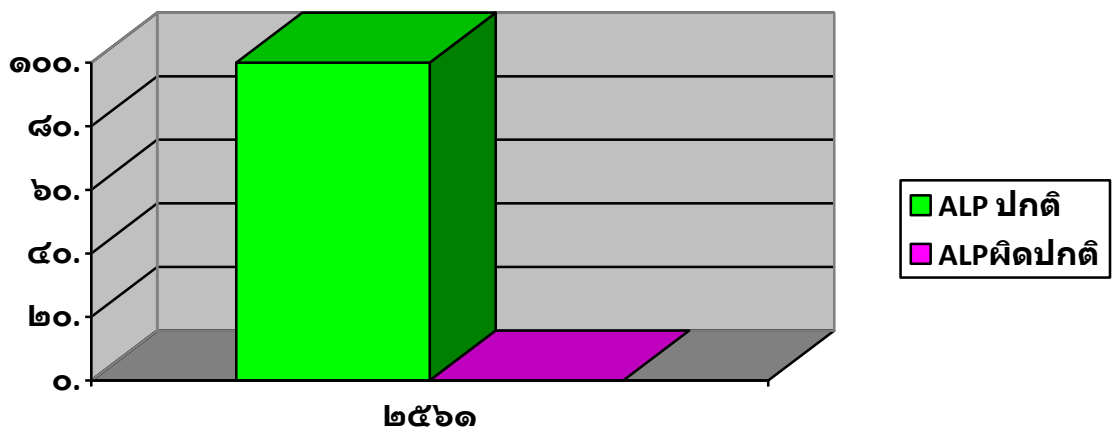
ตารางที่ ๑๒ แสดงผลการตรวจ ALP (เจ้าหน้าที่อายุ ๓๕ ปีขึ้นไป)

ปี พ.ศ.	จำนวนผู้ตรวจ	ปกติ		ความผิดปกติที่พบ		รวมผิดปกติ	
		คน	ร้อยละ	< ๓๙ mg/dl	> ๑๑๗ mg/dl	คน	ร้อยละ
๒๕๖๑	๔๘	๔๔	๑๐๐	๐	๐	๐	๐.๐๐

จากตารางที่ ๑๒ การเปรียบเทียบผลการตรวจ ALP เจ้าหน้าที่ศูนย์อนามัยที่ ๖ อายุ ๓๕ ปีขึ้นไป ปี ๒๕๖๑ พบว่า ผลปกติ ร้อยละ ๑๐๐ ผลผิดปกติ ร้อยละ ๐

แผนภูมิแท่งเปรียบเทียบผลการตรวจค่า Alkaline phosphatase (ALP) ของเจ้าหน้าที่อายุ ๓๕ ปีขึ้นไป

กราฟแสดงร้อยละเปรียบเทียบผลการตรวจ ALP



ตารางที่ ๑๓ แสดงผลการตรวจเ็กซเรย์ทรวงอก

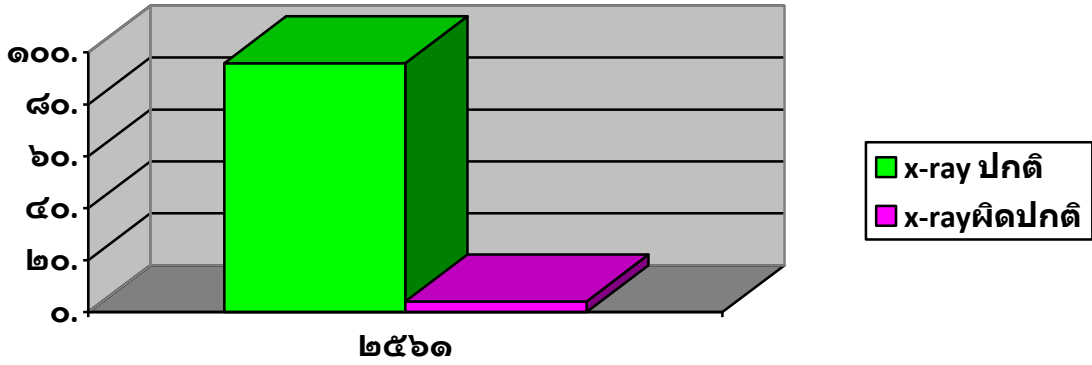
ปี พ.ศ.	จำนวนผู้ตรวจ (คน)	ปกติ		ผิดปกติ	
		คน	ร้อยละ	คน	ร้อยละ
๒๕๖๑	๗๐	๕๓	๙๕.๘๘	๑๗	๔.๑๐

จากตารางที่ ๑๓ การเปรียบเทียบผลการตรวจเอ็กซเรย์ทรวงอก ของเจ้าหน้าที่ศูนย์อนามัยที่ ๖ ปี ๒๕๖๑ พบว่า ผลปกติ ร้อยละ ๙๕.๘๘ ผลผิดปกติ ร้อยละ ๔.๑๐

แผนภูมิแท่งเปรียบเทียบผลการตรวจเอ็กซเรย์ทรวงอกของเจ้าหน้าที่

จำนวนคน(ร้อยละ)

กราฟแสดงร้อยละเปรียบเทียบผลการตรวจ x-ray

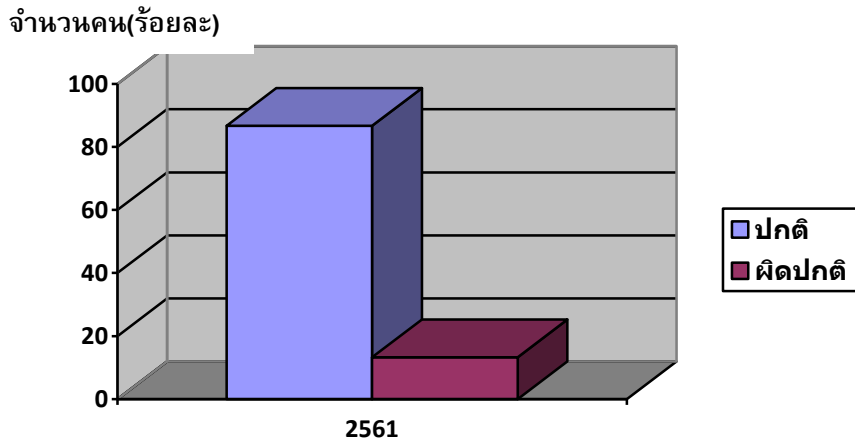


ตารางที่ ๑๔ แสดงผลการตรวจปัสสาวะ

ปี พ.ศ.	จำนวนผู้ตรวจ	ปกติ		ผิดปกติ	
		คน	ร้อยละ	คน	ร้อยละ
๒๕๖๑	๕๕	๓๙	๘๖.๗๐	๖	๑๓.๓๐

จากตารางที่ ๑๔ การเปรียบเทียบผลการตรวจปัสสาวะในเจ้าหน้าที่ศูนย์อนามัยที่ ปี ๒๕๖๑ พบว่า ผลปกติ ร้อยละ ๘๖.๗๐ ผลผิดปกติ ร้อยละ ๑๓.๓๐

แผนภูมิแท่งเปรียบเทียบผลการตรวจปีสภาวะของเจ้าหน้าที่  
ประจำปีงบประมาณ ๒๕๖๑

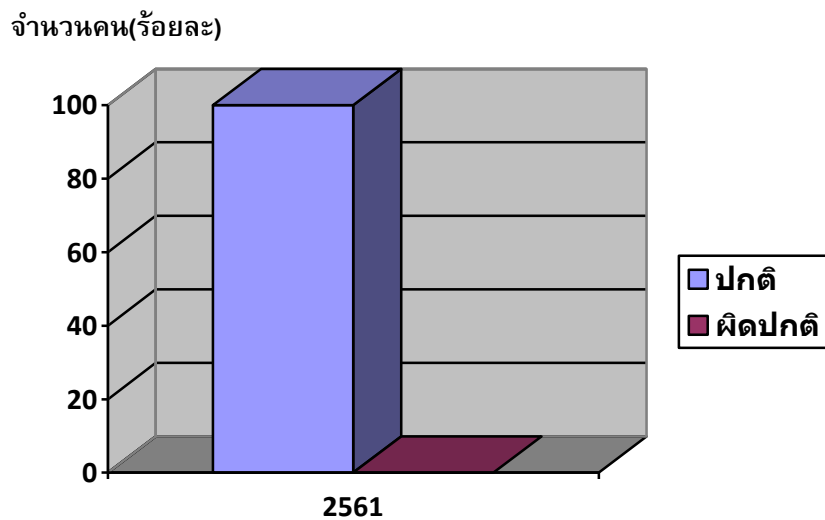


ตารางที่ ๑๕ แสดงผลการตรวจจรรยาบรรณ

ปี พ.ศ.	จำนวนผู้ตรวจ	ปกติ		ผิดปกติ	
		คน	ร้อยละ	คน	ร้อยละ
๒๕๖๑	๑๖	๑๕	๑๐๐	๐	๐

จากตารางที่ ๑๕ การเปรียบเทียบผลการตรวจจรรยาบรรณ ในเจ้าหน้าที่ศูนย์อนามัยที่ ๖ ปี ๒๕๖๑ พบว่า ผลปกติ ร้อยละ ๑๐๐ ผลผิดปกติ ร้อยละ ๐

แผนภูมิแท่งเปรียบเทียบผลการตรวจจรรยาบรรณของเจ้าหน้าที่ ประจำปีงบประมาณ ๒๕๖๑



## ผลการทดสอบสมรรถภาพทางกายของเจ้าหน้าที่ ประจำปีงบประมาณ ๒๕๖๑

### ความจุปอด

ผู้รับบริการทดสอบทั้งหมด ๕๘ คน คิดเป็นร้อยละ ๖๙.๘๗

ตารางที่ ๑๖ แสดงระดับสมรรถภาพความจุปอด

ระดับสมรรถภาพ	จำนวน (คน)	ร้อยละ
๑. ต่ำ - ต่ำมาก	๓๕	๖๐.๓๔
๒. ปานกลาง	๑๕	๒๕.๘๖
๓. ดี - ดีมาก	๘	๑๓.๘๐
รวม	๕๘	๑๐๐

จากตารางที่ ๑๖ ระดับสมรรถภาพความจุปอดของเจ้าหน้าที่ศูนย์อนามัยที่ ๖ พบว่า ความจุปอดส่วนใหญ่อยู่ในระดับดี - ดีมาก จำนวน ๘ คน คิดเป็นร้อยละ ๑๓.๘๐ ระดับปานกลาง จำนวน ๑๕ คน คิดเป็นร้อยละ ๒๕.๘๖ และ ระดับต่ำ - ต่ำมาก จำนวน ๓๕ คน คิดเป็นร้อยละ ๖๐.๓๔

### แรงบีบมือ

ผู้รับบริการทดสอบทั้งหมด ๖๐ คน คิดเป็นร้อยละ ๘๒.๕๐

ตารางที่ ๑๗ แสดงระดับสมรรถภาพแรงบีบมือ

ระดับสมรรถภาพ	จำนวน (คน)	ร้อยละ
๑. ต่ำ - ต่ำมาก	๓๔	๕๖.๖๗
๒. ปานกลาง	๒๑	๓๕.๐๐
๓. ดี - ดีมาก	๕	๘.๓๓
รวม	๖๐	๑๐๐

จากตารางที่ ๑๗ ระดับสมรรถภาพแรงบีบมือของเจ้าหน้าที่ศูนย์อนามัยที่ ๖ พบว่า แรงบีบมือส่วนใหญ่อยู่ในระดับต่ำ-ต่ำมาก จำนวน ๓๔ คน คิดเป็นร้อยละ ๕๖.๖๗ ,ระดับปานกลาง จำนวน ๒๑ คน คิดเป็นร้อยละ ๓๕.๐๐ , และระดับดี - ดีมาก จำนวน ๕ คน คิดเป็นร้อยละ ๘.๓๓

## ความอ่อนตัว

ผู้รับบริการทดสอบทั้งหมด ๕๔ คน คิดเป็นร้อยละ ๖๕.๐๖

ตารางที่ ๒๒ แสดงระดับสมรรถภาพความอ่อนตัว

ระดับสมรรถภาพ	จำนวน (คน)	ร้อยละ
๑. ต่ำ - ต่ำมาก	๓๕	๖๔.๘๑
๒. ปานกลาง	๑๔	๒๕.๙๓
๓. ดี - ดีมาก	๕	๙.๒๖
รวม	๕๔	๑๐๐

จากตารางที่ ๒๒ ระดับสมรรถภาพความอ่อนตัวของเจ้าหน้าที่ศูนย์อนามัยที่ ๖ พบว่า ความอ่อนตัวส่วนใหญ่อยู่ในระดับต่ำ - ต่ำมาก จำนวน ๓๕ คน คิดเป็นร้อยละ ๖๔.๘๑ระดับปานกลาง จำนวน ๑๔ คน คิดเป็นร้อยละ ๒๕.๙๓ และ ระดับดี - ดีมาก จำนวน ๕ คน คิดเป็นร้อยละ ๙.๒๖

## ทดสอบความอดทนของหัวใจและปอด (Step test)

ผู้รับบริการทดสอบทั้งหมด ๔๑ คน คิดเป็นร้อยละ ๔๙.๓๘

ตารางที่ ๒๓ แสดงผลการทดสอบความอดทนของหัวใจและปอด (Step test)

ระดับสมรรถภาพ	จำนวน (คน)	ร้อยละ
๑. ต่ำ - ต่ำมาก	๑๗	๔๑.๔๖
๒. ปานกลาง	๑๙	๔๖.๓๔
๓. ดี - ดีมาก	๕	๑๒.๒๐
รวม	๔๑	๑๐๐

จากตารางที่ ๒๓ แสดงผลการทดสอบความอดทนของหัวใจและปอด(Step test)ของเจ้าหน้าที่ศูนย์อนามัยที่ ๖ พบว่า ส่วนใหญ่อยู่ ระดับต่ำ-ต่ำมาก จำนวน ๑๗ คน คิดเป็นร้อยละ ๔๑.๔๖ ระดับปานกลาง จำนวน ๑๙ คน คิดเป็นร้อยละ ๔๖.๓๔ และ ระดับดี - ดีมาก จำนวน ๕ คน คิดเป็นร้อยละ ๑๒.๒๐





