

แบบรายงานคำรับรองการปฏิบัติราชการ ศูนย์อนามัยที่ 6 ประจำปีงบประมาณ พ.ศ. 2568

รอบที่ 1 : 5 เดือนแรก (ตุลาคม 2567 – กุมภาพันธ์ 2568)

ตัวชี้วัดที่ 1.6 ระดับความสำเร็จของหน่วยบริการรอบรู้ด้านสุขภาพ (HLO) ที่จัดกิจกรรมส่งเสริมความรอบรู้ด้านสุขภาพ

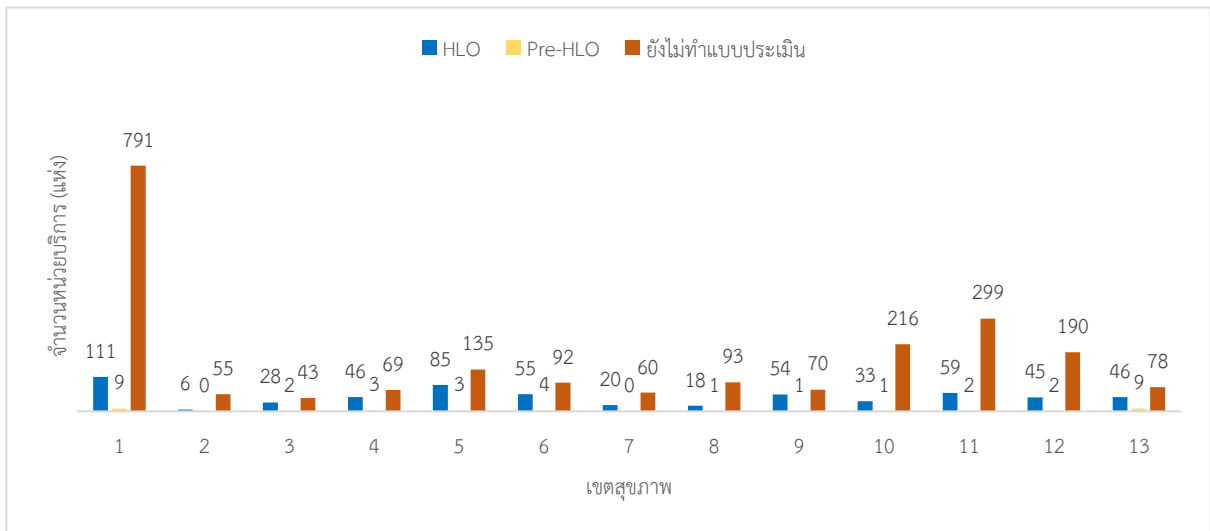
1. ผลการวิเคราะห์สถานการณ์ของตัวชี้วัด

1.1 ผลผลิต/ ผลลัพธ์ระดับ C (Comparisons) การเปรียบเทียบ

ปีงบประมาณ พ.ศ. 2567 ศูนย์อนามัยที่ 6 ชลบุรี ดำเนินงานขับเคลื่อนองค์กรและชุมชนรอบรู้ด้านสุขภาพ 10 ขั้นตอน และกิจกรรมส่งเสริมความรอบรู้ด้านสุขภาพกลุ่มวัยและอนามัยสิ่งแวดล้อม ภายใต้ “สาสุข อุ๋นใจ ชาเลนจ์ 2567” โดยมีการกำกับติดตามหน่วยบริการสาธารณสุขและหน่วยงานอื่น ๆ ในพื้นที่เขตสุขภาพที่ 6 ลงทะเบียนเข้าร่วมกิจกรรมผ่านเว็บไซต์ศูนย์รวมข้อมูลและกิจกรรมส่งเสริมความรอบรู้ด้านสุขภาพของประเทศไทย (HLO/HLC Hub)

เขตสุขภาพที่ 6 มีผลการดำเนินงานขับเคลื่อนองค์กรและชุมชนรอบรู้ด้านสุขภาพ ปีงบประมาณ พ.ศ. 2567 ดังนี้

1) องค์กรรอบรู้ด้านสุขภาพ (HLO) เขตสุขภาพที่ 6 มีหน่วยบริการลงทะเบียนเข้าร่วมกิจกรรมสะสม จำนวน 151 แห่ง คิดเป็นร้อยละ 5.33 จากจำนวนหน่วยบริการที่ลงทะเบียนเข้าร่วมกิจกรรมสาสุขอุ๋นใจทั่วประเทศ 2,834 แห่ง มีการประเมินสถานะเป็นหน่วยบริการรอบรู้ด้านสุขภาพ (HLO) จำนวน 55 แห่ง คิดเป็นร้อยละ 9.08 จากจำนวนหน่วยบริการที่ลงทะเบียนเข้าร่วมกิจกรรมสาสุขอุ๋นใจและประเมินสถานะเป็นหน่วยบริการรอบรู้ด้านสุขภาพทั่วประเทศ จำนวน 606 แห่ง เป็นหน่วยบริการ Pre-HLO จำนวน 4 แห่ง และยังไม่ทำแบบประเมิน จำนวน 92 แห่ง คิดเป็นร้อยละ 10.81 และ 4.20 ตามลำดับ จากหน่วยบริการที่ลงทะเบียนเข้าร่วมกิจกรรมสาสุขอุ๋นใจและมีสถานะเป็น Pre-HLO และยังไม่ทำแบบประเมินทั่วประเทศ จำนวน 37 แห่ง และ 2,191 แห่ง ตามลำดับ (ที่มา: ศูนย์รวมข้อมูลและกิจกรรมส่งเสริมความรอบรู้ด้านสุขภาพของประเทศไทย (HLO/HLC Hub) ณ วันที่ 5 พฤศจิกายน 2567) ดังแสดงในแผนภูมิที่ 1 และตารางที่ 1



แผนภูมิที่ 1 จำนวนหน่วยบริการสาธารณสุขที่ลงทะเบียนเข้าร่วมกิจกรรมผ่านศูนย์รวมข้อมูลและกิจกรรมส่งเสริมความรู้ด้านสุขภาพของประเทศไทย (HLO/HLC Hub) ปีงบประมาณ พ.ศ. 2567

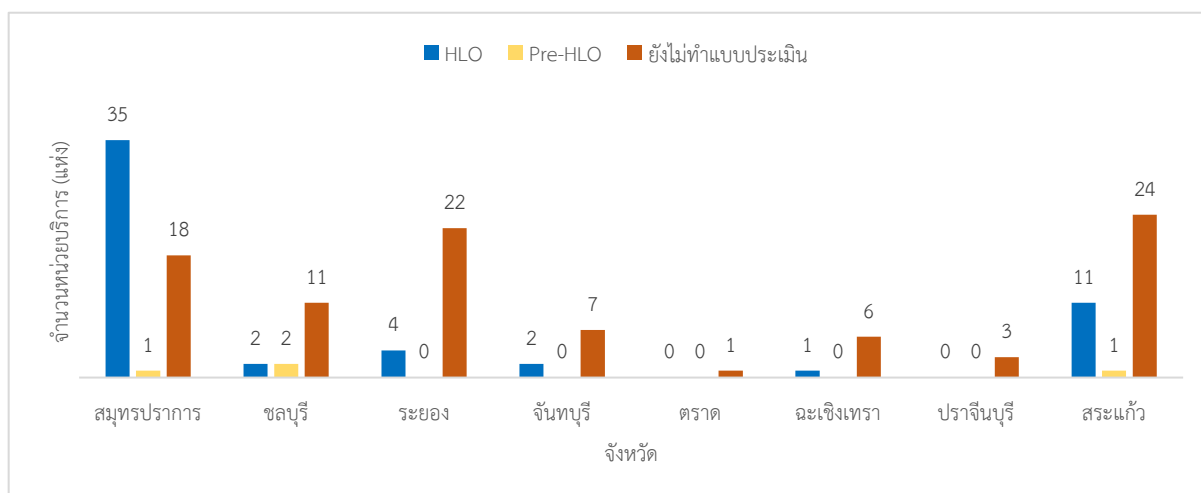
ภาพรวมประเทศ จำแนกรายเขตสุขภาพ

เขต	HLO		Pre-HLO		ยังไม่ทำแบบประเมิน		รวม	
	จำนวน	ร้อยละ	จำนวน	ร้อยละ	จำนวน	ร้อยละ	จำนวน	ร้อยละ
1	111	18.32	9	24.32	791	36.10	911	32.15
2	6	0.99	0	0.00	55	2.51	61	2.15
3	28	4.62	2	5.41	43	1.96	73	2.58
4	46	7.59	3	8.11	69	3.15	118	4.16
5	85	14.03	3	8.11	135	6.16	223	7.87
6	55	9.08	4	10.81	92	4.20	151	5.33
7	20	3.30	0	0.00	60	2.74	80	2.82
8	18	2.97	1	2.70	93	4.24	112	3.95
9	54	8.91	1	2.70	70	3.19	125	4.41
10	33	5.45	1	2.70	216	9.86	250	8.82
11	59	9.74	2	5.41	299	13.65	360	12.70
12	45	7.43	2	5.41	190	8.67	237	8.36
13	46	7.59	9	24.32	78	3.56	133	4.69
รวม	606	100.00	37	100.00	2,191	100.00	2,834	100.00

ตารางที่ 1 จำนวน และร้อยละหน่วยบริการสาธารณสุขที่ลงทะเบียนเข้าร่วมกิจกรรมผ่านศูนย์รวมข้อมูลและกิจกรรมส่งเสริมความรู้ด้านสุขภาพของประเทศไทย (HLO/HLC Hub)

ปีงบประมาณ พ.ศ. 2567 ภาพรวมประเทศ จำแนกรายเขตสุขภาพ

เมื่อจำแนกผลการดำเนินงานขับเคลื่อนองค์กรรอบรู้ด้านสุขภาพ (HLO) เขตสุขภาพที่ 6 รายจังหวัด พบว่า จังหวัดที่มีหน่วยบริการลงทะเบียนเข้าร่วมกิจกรรมสาสุขอันใจสูงที่สุดคือจังหวัดสมุทรปราการ รองลงมาคือจังหวัดสระแก้ว จำนวน 54 แห่ง และ 36 แห่ง ตามลำดับ จากจำนวนหน่วยบริการที่ลงทะเบียนเข้าร่วมกิจกรรม 151 แห่ง และจังหวัดที่มีหน่วยบริการที่ประเมินสถานะเป็นหน่วยบริการรอบรู้ด้านสุขภาพ (HLO) สูงที่สุดคือจังหวัดสมุทรปราการ จำนวน 35 แห่ง รองลงมาคือจังหวัดสระแก้ว จำนวน 11 แห่ง ดังแสดงในแผนภูมิที่ 2 และตารางที่ 2



แผนภูมิที่ 2 จำนวนหน่วยบริการสาธารณสุขที่ลงทะเบียนเข้าร่วมกิจกรรมผ่านศูนย์รวมข้อมูลและกิจกรรมส่งเสริมความรอบรู้ด้านสุขภาพของประเทศไทย (HLO/HLC Hub) ปีงบประมาณ พ.ศ. 2567 เขตสุขภาพที่ 6 จำแนกรายจังหวัด

จังหวัด	HLO		Pre-HLO		ยังไม่ทำแบบประเมิน		รวม	
	จำนวน	ร้อยละ	จำนวน	ร้อยละ	จำนวน	ร้อยละ	จำนวน	ร้อยละ
สมุทรปราการ	35	63.64	1	25.00	18	19.57	54	35.76
ชลบุรี	2	3.64	2	50.00	11	11.96	15	9.93
ระยอง	4	7.27	0	0.00	22	23.91	26	17.22
จันทบุรี	2	3.64	0	0.00	7	7.61	9	5.96
ตราด	0	0.00	0	0.00	1	1.09	1	0.66
ฉะเชิงเทรา	1	1.82	0	0.00	6	6.52	7	4.64
ปราจีนบุรี	0	0.00	0	0.00	3	3.26	3	1.99
สระแก้ว	11	20.00	1	25.00	24	26.09	36	23.84
รวม	55	100.00	4	100.00	92	100.00	151	100

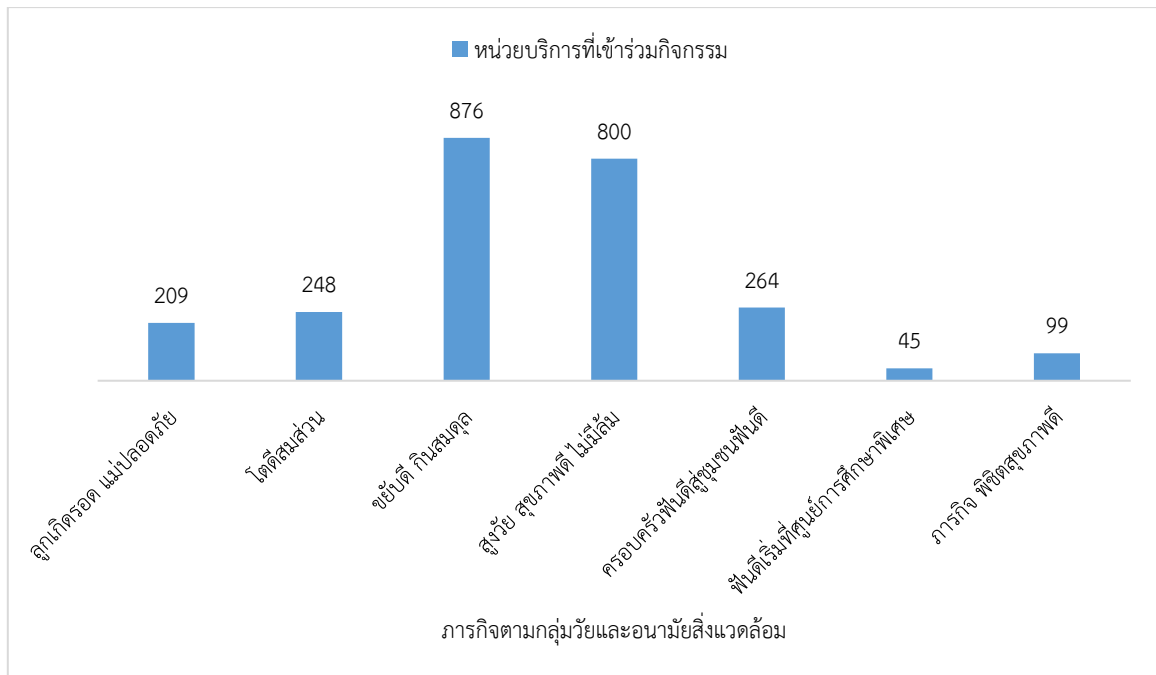
ตารางที่ 2 จำจำนวน และร้อยละหน่วยบริการสาธารณสุขที่ลงทะเบียนเข้าร่วมกิจกรรมผ่านศูนย์รวมข้อมูลและกิจกรรมส่งเสริมความรอบรู้ด้านสุขภาพของประเทศไทย (HLO/HLC Hub) ปีงบประมาณ พ.ศ. 2567 เขตสุขภาพที่ 6 จำแนกรายจังหวัด

2) หน่วยบริการที่ทำตามเส้นทางองค์กรและชุมชนรอบรู้ด้านสุขภาพ 10 ขั้นตอน เขตสุขภาพที่ 6 มีหน่วยบริการสาธารณสุขในระบบสาสุขอุ้นใจ จำนวน 151 แห่ง มีสถานะข้อมูลของหน่วยบริการที่ทำตามเส้นทางองค์กรรอบรู้ด้านสุขภาพ 10 ขั้นตอน โดยสามารถแสดงผลการดำเนินการแต่ละขั้นตอนได้ดังตารางที่ 3

ที่	ขั้นตอน	ผลการดำเนินการแต่ละขั้นตอน	
		จำนวนหน่วยบริการ (แห่ง)	ร้อยละ
1	ลงทะเบียนเข้าร่วมกิจกรรมสาสุขอุ้นใจ	151	100.00
2	มีการเพิ่มคณะทำงาน	76	50.33
3	มีประเมินสถานะองค์กร	26	17.22
4	มีแผนพัฒนาองค์กร	35	23.18
5	มีการเพิ่มชุมชนนำร่อง	44	29.14
6	มีภาคีเครือข่าย	38	25.17
7	มีข้อมูลระดับการส่งเสริม HLO	9	5.96
8	มีข้อมูลระดับชุมชนรอบรู้ด้านสุขภาพ	29	19.21
9	มีข้อมูลระดับความรอบรู้ด้านสุขภาพ	29	19.21
10	มีการบันทึกผลลัพธ์สุขภาพ	20	13.25

ตารางที่ 3 จำนวน และร้อยละของสถานะข้อมูลของหน่วยบริการที่ทำตามเส้นทางองค์กรและชุมชนรอบรู้ด้านสุขภาพ 10 ขั้นตอน เขตสุขภาพที่ 6 ปีงบประมาณ พ.ศ. 2567

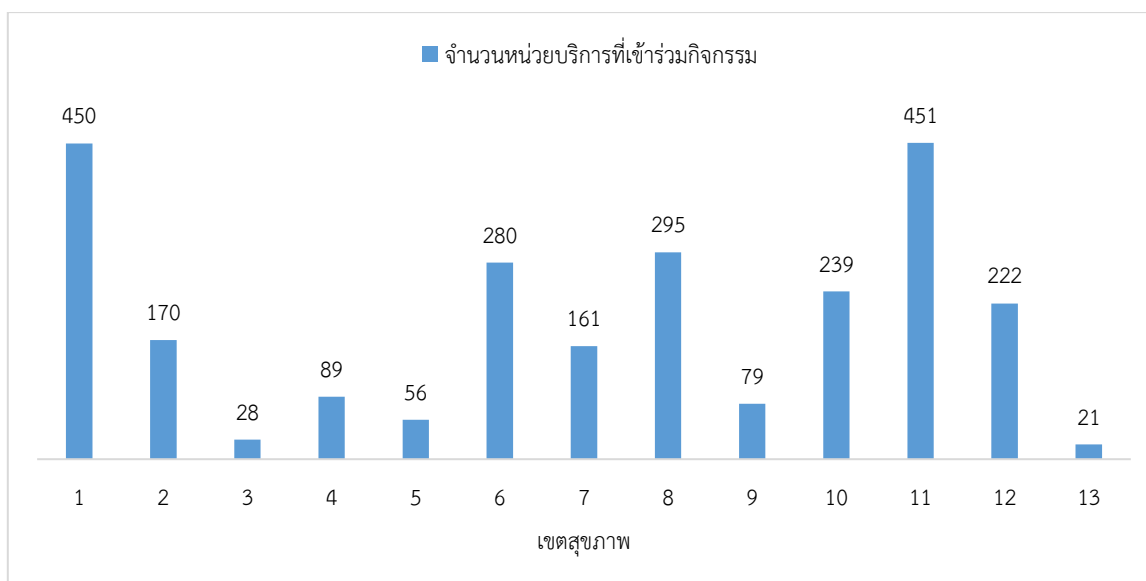
3) การส่งเสริมความรอบรู้ด้านสุขภาพตามกลุ่มวัยและอนามัยสิ่งแวดล้อม ภายใต้กิจกรรม “สาสุข อุ้นใจ ชาเลนจ์ 2567” ปีงบประมาณ พ.ศ. 2567 ศูนย์อนามัยที่ 6 ชลบุรี ได้ดำเนินงานขับเคลื่อนในหน่วยบริการเข้าร่วมกิจกรรมส่งเสริมความความรอบรู้ด้านสุขภาพตามกลุ่มวัยและอนามัยสิ่งแวดล้อม ภายใต้กิจกรรม “สาสุข อุ้นใจ ชาเลนจ์ 2567” ผลการดำเนินงานเขตสุขภาพที่ 6 พบว่า มีหน่วยบริการเข้าร่วมกิจกรรมทั้งหมด 280 แห่ง คิดเป็นร้อยละ 11.02 จากหน่วยบริการที่ลงทะเบียนเข้าร่วมกิจกรรมทั่วประเทศ 2,541 แห่ง ซึ่งแบ่งเป็นภารกิจตามกลุ่มวัยและอนามัยสิ่งแวดล้อม และแบ่งตามรายเขตสุขภาพดังแสดงในแผนภูมิที่ 3 และ 4 และตารางที่ 4 และ 5



แผนภูมิที่ 3 จำนวนหน่วยบริการสาธารณสุขที่ลงทะเบียนเข้าร่วมกิจกรรม “สาสุข อุ่นใจ ชาเลนจ์ 2567” ปีงบประมาณ พ.ศ. 2567 ภาพรวมประเทศ จำแนกตามภารกิจตามกลุ่มวัยและอนามัยสิ่งแวดล้อม

ภารกิจ	หน่วยบริการที่เข้าร่วมกิจกรรม	
	จำนวน	ร้อยละ
ลูกเกิดรอด แม่ปลอดภัย	209	8.23
โตดีสมส่วน	248	9.76
ขยับดี กินสมดุล	876	34.47
สูงวัย สุขภาพดี ไม่มีล้ม	800	31.48
ครอบครัวฟันดี สุขชุมชนฟันดี	264	10.39
ฟันดีเริ่มที่ศูนย์การศึกษาพิเศษ	45	1.77
ภารกิจ พิชิตสุขภาพดี	99	3.90
รวม	2,541	100.00

ตารางที่ 4 จำนวน และร้อยละหน่วยบริการสาธารณสุขที่ลงทะเบียนเข้าร่วมกิจกรรม “สาสุข อุ่นใจ ชาเลนจ์ 2567” ปีงบประมาณ พ.ศ. 2567 ภาพรวมประเทศ จำแนกตามภารกิจตามกลุ่มวัยและอนามัยสิ่งแวดล้อม

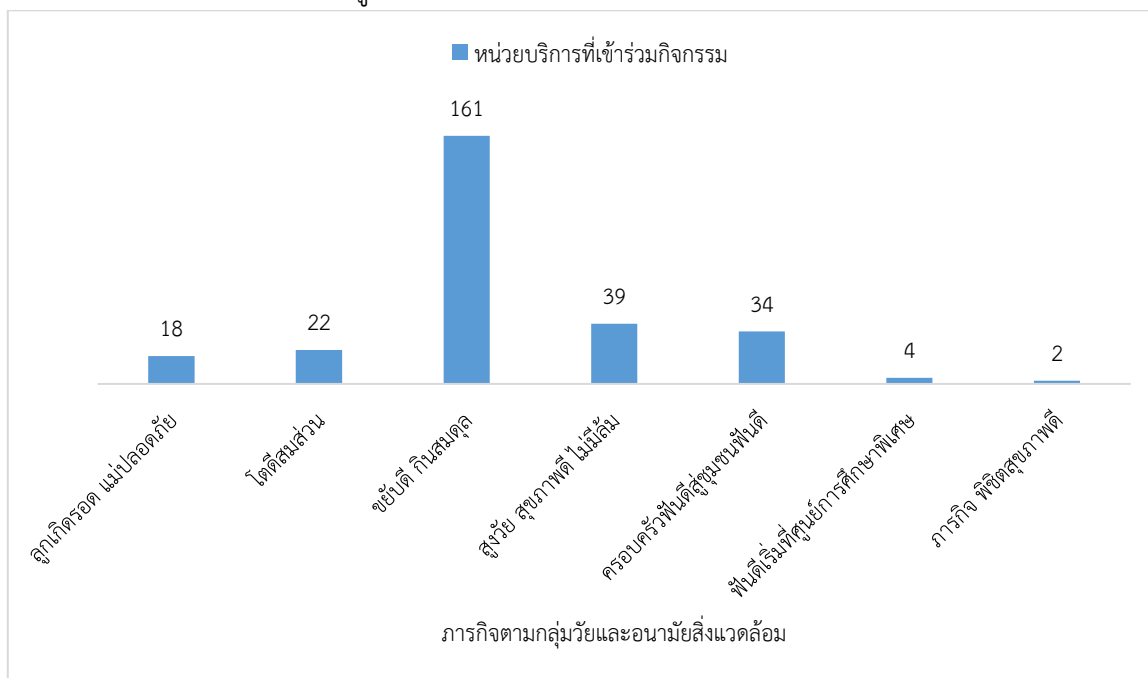


แผนภูมิที่ 4 จำนวนหน่วยบริการสาธารณสุขที่ลงทะเบียนเข้าร่วมกิจกรรม “สาสุข อุ๋นใจ ชาเลนจ์ 2567” ปีงบประมาณ พ.ศ. 2567 ภาพรวมประเทศ จำแนกรายเขตสุขภาพ

ภารกิจ	หน่วยบริการที่เข้าร่วมกิจกรรม	
	จำนวน	ร้อยละ
1	450	17.71
2	170	6.69
3	28	1.10
4	89	3.50
5	56	2.20
6	280	11.02
7	161	6.34
8	295	11.61
9	79	3.11
10	239	9.41
11	451	17.75
12	222	8.74
13	21	0.83
รวม	2,541	100.00

ตารางที่ 5 จำนวน และร้อยละหน่วยบริการสาธารณสุขที่ลงทะเบียนเข้าร่วมกิจกรรม “สาสุข อุ๋นใจ ชาเลนจ์ 2567” ปีงบประมาณ พ.ศ. 2567 ภาพรวมประเทศ จำแนกรายเขตสุขภาพ

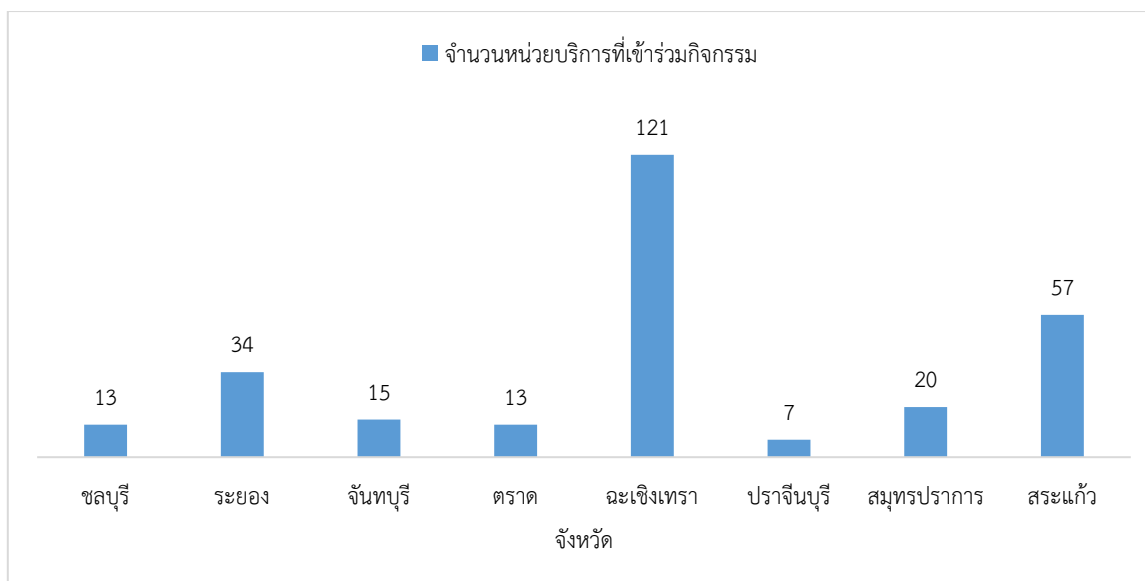
เมื่อจำแนกผลการลงทะเบียนเข้าร่วมกิจกรรมส่งเสริมความความรอบรู้ด้านสุขภาพตามกลุ่มวัยและอนามัยสิ่งแวดล้อม ภายใต้กิจกรรม “สาสุข อุ๋นใจ ซาเลนจ์ 2567” เขตสุขภาพที่ 6 รายกิจกรรม และรายจังหวัด พบว่า กิจกรรมที่มีหน่วยบริการลงทะเบียนเข้าร่วมมากที่สุดคือ “ขยับดี กินสมดุล” จำนวน 161 แห่ง ส่วนจังหวัดที่มีหน่วยบริการลงทะเบียนเข้าร่วมมากที่สุดคือจังหวัดฉะเชิงเทรา จำนวน 121 แห่ง ดังแสดงในแผนภูมิที่ 5 และ 6 และตารางที่ 6 และ 7



แผนภูมิที่ 5 จำนวนหน่วยบริการสาธารณสุขที่ลงทะเบียนเข้าร่วมกิจกรรม “สาสุข อุ๋นใจ ซาเลนจ์ 2567” ปีงบประมาณ พ.ศ. 2567 เขตสุขภาพที่ 6 จำแนกตามภารกิจตามกลุ่มวัยและอนามัยสิ่งแวดล้อม

ภารกิจ	หน่วยบริการที่เข้าร่วมกิจกรรม	
	จำนวน	ร้อยละ
ลูกเกิดรอด แม่ปลอดภัย	18	6.43
โตดีสมส่วน	22	7.86
ขยับดี กินสมดุล	161	57.50
สูงวัย สุขภาพดี ไม่มีล้ม	39	13.93
ครอบครัวพันธุ์สุขุมชนพื้นที่	34	12.14
พื้นที่เริ่มที่ศูนย์การศึกษาพิเศษ	4	1.43
ภารกิจ พิชิตสุขภาพดี	2	0.71
รวม	280	100.00

ตารางที่ 6 จำนวน และร้อยละหน่วยบริการสาธารณสุขที่ลงทะเบียนเข้าร่วมกิจกรรม “สาสุข อุ๋นใจ ซาเลนจ์ 2567” ปีงบประมาณ พ.ศ. 2567 เขตสุขภาพที่ 6 จำแนกตามภารกิจตามกลุ่มวัยและอนามัยสิ่งแวดล้อม



แผนภูมิที่ 6 จำนวนหน่วยบริการสาธารณสุขที่ลงทะเบียนเข้าร่วมกิจกรรม “สาสุข อุ๋นใจ ชาเลนจ์ 2567” ปีงบประมาณ พ.ศ. 2567 เขตสุขภาพที่ 6 จำแนกรายจังหวัด

ภารกิจ	หน่วยบริการที่เข้าร่วมกิจกรรม	
	จำนวน	ร้อยละ
ชลบุรี	13	4.64
ระยอง	34	12.14
จันทบุรี	15	5.36
ตราด	13	4.64
ฉะเชิงเทรา	121	43.21
ปราจีนบุรี	7	2.50
สมุทรปราการ	20	7.14
สระแก้ว	57	20.36
รวม	280	100.00

ตารางที่ 7 จำนวน และร้อยละหน่วยบริการสาธารณสุขที่ลงทะเบียนเข้าร่วมกิจกรรม “สาสุข อุ๋นใจ ชาเลนจ์ 2567” ปีงบประมาณ พ.ศ. 2567 เขตสุขภาพที่ 6 จำแนกรายจังหวัด

จากผลการดำเนินงานขับเคลื่อนให้หน่วยบริการเข้าร่วมกิจกรรม พบว่า เขตสุขภาพที่ 6 มีผู้เข้าร่วมกิจกรรมส่งเสริมความรู้ด้านสุขภาพตามกลุ่มวัยและอนามัยสิ่งแวดล้อมทั้งหมด 7,225 คน คิดเป็นร้อยละ 5.78 จากจำนวนนวนผู้เข้าร่วมกิจกรรมทั่วประเทศ จำนวน 124,963 คน และเขตสุขภาพที่ 6 มีจำนวนผู้ที่ทำภารกิจครบตามชุดกิจกรรมของแต่ละกลุ่มวัยและอนามัยสิ่งแวดล้อม จำนวน 4,385 คน คิดเป็นร้อยละ 4.97 จากจำนวนผู้ทำภารกิจครบทั่วประเทศ จำนวน 88,188 คน และคิดเป็นอัตราการทำภารกิจครบ ร้อยละ 60.69

เมื่อพิจารณาผลการดำเนินงานรายจังหวัดเขตสุขภาพที่ 6 พบว่า จังหวัดที่มีจำนวนผู้เข้าร่วมกิจกรรมส่งเสริมความรู้ด้านสุขภาพตามกลุ่มวัยและอนามัยสิ่งแวดล้อมมากที่สุดคือจังหวัดฉะเชิงเทรา จำนวน 3,630 คน และมีผู้ที่ทำภารกิจครบตามชุดกิจกรรมของแต่ละกลุ่มวัยและอนามัยสิ่งแวดล้อม จำนวน 2,318 คน คิดเป็นอัตราการทำภารกิจร้อยละ 63.86 ดังแสดงในตารางที่ 8 และ 9

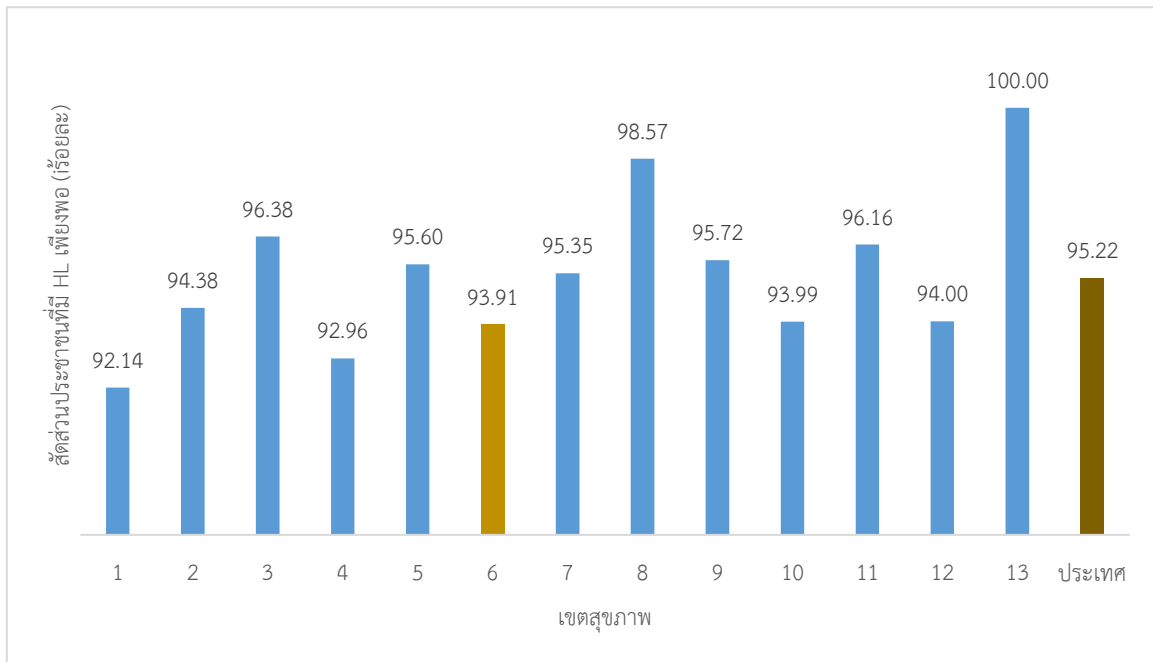
เขตสุขภาพ	จำนวนผู้เข้าร่วมกิจกรรม		จำนวนผู้ที่ทำภารกิจครบ		อัตราการทำภารกิจครบ
	จำนวน (คน)	ร้อยละ	จำนวน (คน)	ร้อยละ	
1	41,358	33.10	36,623	41.53	88.55
2	5,918	4.74	1,819	2.06	30.74
3	1,215	0.97	253	0.29	20.82
4	2,861	2.29	602	0.68	21.04
5	1,625	1.30	1,040	1.18	64.00
6	7,225	5.78	4,385	4.97	60.69
7	8,719	6.98	7,817	8.86	89.65
8	11,503	9.21	9,271	10.51	80.60
9	5,125	4.10	3,387	3.84	66.09
10	11,160	8.93	7,789	8.83	69.79
11	21,634	17.31	12,485	14.16	57.71
12	6,412	5.13	2,620	2.97	40.86
13	208	0.17	97	0.11	46.63
รวม	124,963	100.00	88,188	100.00	70.57

ตารางที่ 8 จำนวน และร้อยละผู้เข้าร่วมกิจกรรม “สาสุข อุ๋นใจ ซาเลนจ์ 2567” และอัตราการทำภารกิจครบ
ปีงบประมาณ พ.ศ. 2567 ภาพรวมประเทศ จำแนกรายเขตสุขภาพ

เขตสุขภาพ	จำนวนผู้เข้าร่วมกิจกรรม		จำนวนผู้ที่ทำภารกิจครบ		อัตราการทำภารกิจครบ
	จำนวน (คน)	ร้อยละ	จำนวน (คน)	ร้อยละ	
ชลบุรี	308	4.26	190	4.33	61.69
ระยอง	984	13.62	644	14.69	65.45
จันทบุรี	159	2.20	72	1.64	45.28
ตราด	491	6.80	371	8.46	75.56
ฉะเชิงเทรา	3,630	50.24	2,318	52.86	63.86
ปราจีนบุรี	84	1.16	33	0.75	39.29
สมุทรปราการ	772	10.69	447	10.19	57.90
สระแก้ว	797	11.03	310	7.07	38.90
รวม	7,225	100.00	4,385	100.00	60.69

ตารางที่ 9 จำนวน และร้อยละผู้เข้าร่วมกิจกรรม “สาสุข อุ๋นใจ ซาเลนจ์ 2567” และอัตราการทำภารกิจครบ
ปีงบประมาณ พ.ศ. 2567 เขตสุขภาพที่ 6 จำแนกรายจังหวัด

4) สัดส่วนประชาชนที่มีความรอบรู้ด้านสุขภาพ (HL) เพียงพอ จากผลการดำเนินงานขับเคลื่อนองค์การรอบรู้ด้านสุขภาพ พบว่า เขตสุขภาพที่ 6 มีประชาชนที่มีความรอบรู้ด้านสุขภาพเพียงพอ ร้อยละ 93.91 จากผู้ตอบแบบสำรวจ Rapid survey ผ่านศูนย์รวมข้อมูลและกิจกรรมส่งเสริมความรู้ด้านสุขภาพของประเทศไทย (HLO/HLC Hub) จำนวน 3,941 คน ซึ่งต่ำกว่าระดับประเทศที่มีสัดส่วนประชาชนที่มีความรอบรู้ด้านสุขภาพ ร้อยละ 95.22 จากผู้ตอบแบบสำรวจ 112,259 คน ดังแสดงในแผนภูมิที่ 7 และตารางที่ 10

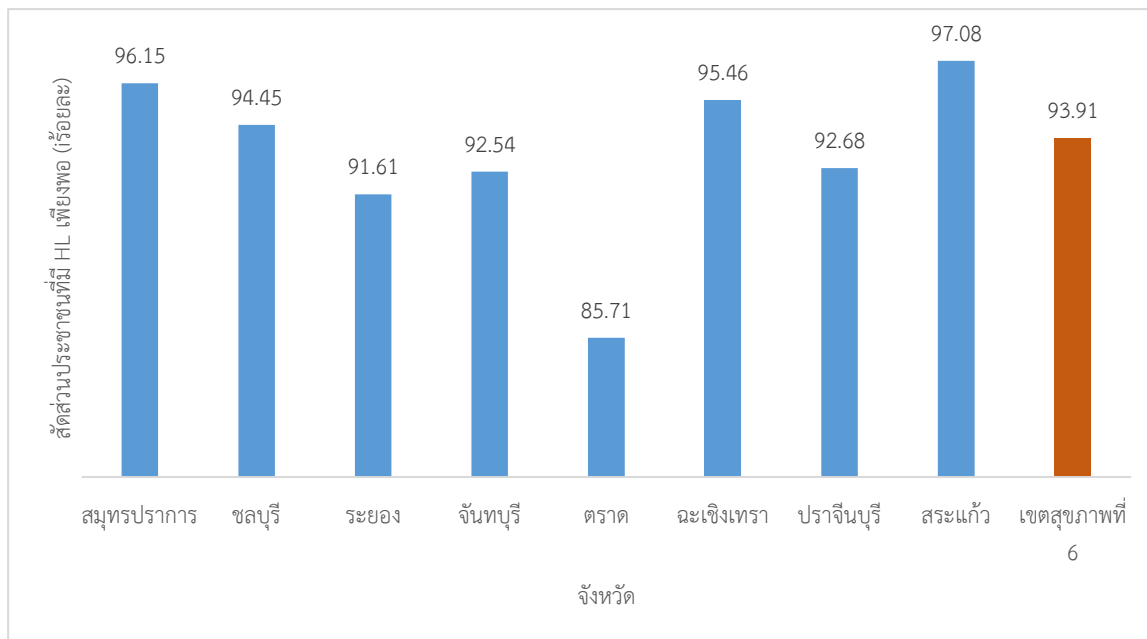


แผนภูมิที่ 7 สัดส่วนประชาชนที่มีความรอบรู้ด้านสุขภาพ (HL) เพียงพอ ภาพรวมประเทศ ปีงบประมาณ พ.ศ. 2567

เขตสุขภาพ	จำนวนผู้ตอบแบบสำรวจ (คน)	มี HL เพียงพอ (ร้อยละ)
1	3,548	92.14
2	3,716	94.38
3	2,403	96.38
4	5,016	92.96
5	8,050	95.60
6	3,941	93.91
7	38,669	95.35
8	8,228	98.57
9	15,603	95.72
10	11,526	93.99
11	5,889	96.16
12	5,612	94.00
13	58	100.00
รวม	112,259	95.22

ตารางที่ 10 จำนวน และสัดส่วนประชาชนที่มีความรอบรู้ด้านสุขภาพ (HL) เพียงพอ ภาพรวมประเทศ ปีงบประมาณ พ.ศ. 2567

เมื่อจำแนกสัดส่วนประชาชนที่มีความรอบรู้ด้านสุขภาพ (HL) เพียงพอ เขตสุขภาพที่ 6 รายจังหวัด พบว่า จังหวัดที่มีผู้ตอบแบบสำรวจสูงที่สุดคือจังหวัดฉะเชิงเทรา รองลงมาคือจังหวัดระยอง มีจำนวนผู้ตอบแบบสำรวจ 1,586 คน และ 1,251 คน ตามลำดับ และจังหวัดที่มีสัดส่วนประชาชนมีความรอบรู้ด้านสุขภาพเพียงพอสูงที่สุดคือจังหวัดสระแก้ว ร้อยละ 97.08 จากผู้ตอบแบบสำรวจ 137 คน รองลงมาคือจังหวัดสมุทรปราการ ร้อยละ 96.15 จากผู้ตอบแบบสำรวจ 104 คน ดังแสดงในแผนภูมิที่ 8 และตารางที่ 11



แผนภูมิที่ 8 สัดส่วนประชาชนที่มีความรอบรู้ด้านสุขภาพ (HL) เพียงพอ
เขตสุขภาพที่ 6 จำแนกรายจังหวัด ปีงบประมาณ พ.ศ. 2567

จังหวัด	จำนวนผู้ตอบแบบสำรวจ (คน)	มี HL เพียงพอ (ร้อยละ)
สมุทรปราการ	104	96.15
ชลบุรี	631	94.45
ระยอง	1,251	91.61
จันทบุรี	67	92.54
ตราด	42	85.71
ฉะเชิงเทรา	1,586	95.46
ปราจีนบุรี	123	92.68
สระแก้ว	137	97.08
รวม	3,941	93.91

ตารางที่ 11 จำนวนและสัดส่วนประชาชนที่มีความรอบรู้ด้านสุขภาพ (HL) เพียงพอ
เขตสุขภาพที่ 6 จำแนกรายจังหวัด ปีงบประมาณ พ.ศ. 2567

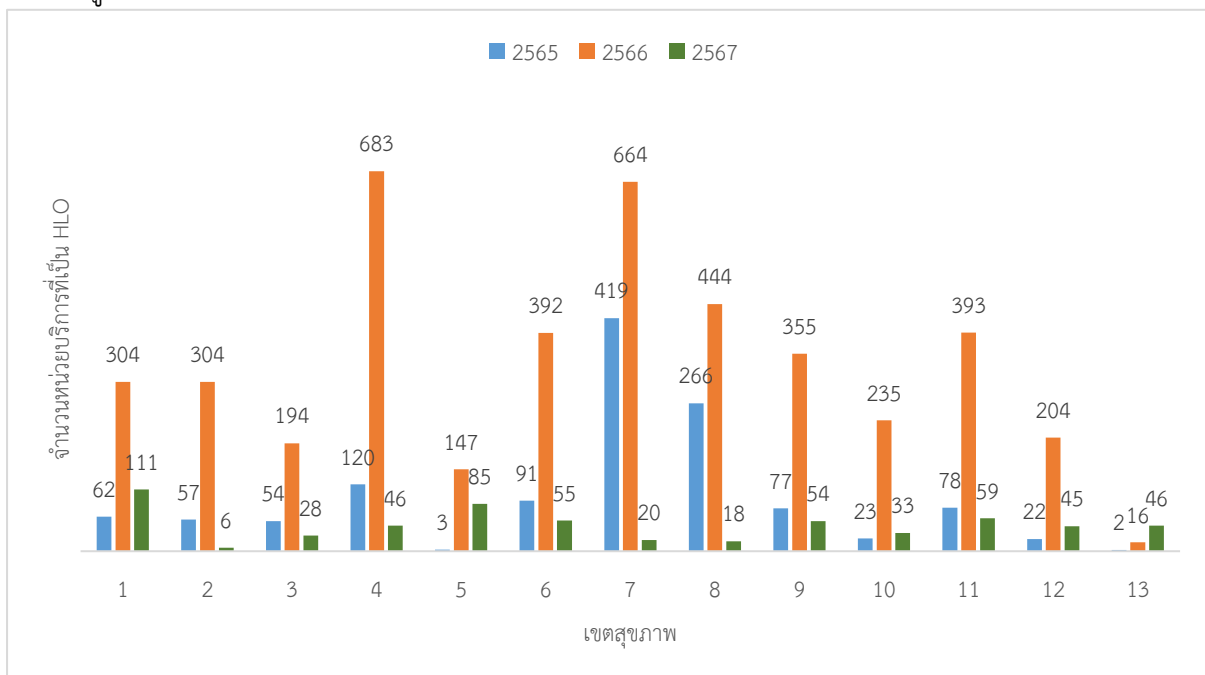
1.2 ผลผลิต/ ผลลัพธ์ ระดับ T (Trends) แนวโน้ม

ผลการดำเนินงานขับเคลื่อนองค์กรรอบรู้ด้านสุขภาพ (HLO) ปีงบประมาณ พ.ศ. 2565 เขตสุขภาพที่ 6 มีหน่วยบริการสาธารณสุขลงทะเบียนเข้าร่วมกิจกรรมผ่านศูนย์รวมข้อมูลและกิจกรรมส่งเสริมความรู้ด้านสุขภาพของประเทศไทย (HLO/HLC Hub) และประเมินสถานะองค์กรเป็นองค์กรรอบรู้ด้านสุขภาพ จำนวน 91 แห่ง คิดเป็นร้อยละ 7.14 จากจำนวนหน่วยบริการที่เป็นองค์กรรอบรู้ด้านสุขภาพทั่วประเทศ จำนวน 1,274 แห่ง เมื่อจำแนกผลการดำเนินงานรายจังหวัด พบว่า จังหวัดที่มี หน่วยบริการสาธารณสุขลงทะเบียนเข้าร่วมกิจกรรมผ่านศูนย์รวมข้อมูลและกิจกรรมส่งเสริมความรู้ด้านสุขภาพ

ของประเทศไทย (HLO/HLC Hub) และประเมินสถานะเป็นองค์กรรอบรู้ด้านสุขภาพมากที่สุดคือจังหวัด ฉะเชิงเทรา รองลงมาคือจังหวัดจันทบุรี จำนวน 25 และ 19 แห่ง ตามลำดับ

ปีงบประมาณ พ.ศ. 2566 มีหน่วยบริการที่ลงทะเบียนเข้าร่วมกิจกรรมผ่านศูนย์รวมข้อมูล และกิจกรรมส่งเสริมความรู้ด้านสุขภาพของประเทศไทย (HLO/HLC Hub) และประเมินสถานะ เป็นองค์กรรอบรู้ด้านสุขภาพสะสมจำนวน 392 แห่ง คิดเป็นร้อยละ 9.04 จากจำนวนหน่วยบริการที่เป็น องค์กรรอบรู้ด้านสุขภาพทั่วประเทศ จำนวน 4,335 แห่ง เมื่อจำแนกผลการดำเนินงานรายจังหวัด พบว่า จังหวัดที่มีหน่วยบริการสาธารณสุขลงทะเบียนเข้าร่วมกิจกรรมผ่านศูนย์รวมข้อมูลและกิจกรรมส่งเสริมความรู้ ด้านสุขภาพของประเทศไทย (HLO/HLC Hub) และประเมินสถานะเป็นองค์กรรอบรู้ด้านสุขภาพ มากที่สุดคือจังหวัดฉะเชิงเทรา รองลงมาคือจังหวัดชลบุรี จำนวน 74 และ 71 แห่ง ตามลำดับ

ปีงบประมาณ พ.ศ. 2567 มีหน่วยบริการที่ลงทะเบียนเข้าร่วมกิจกรรมผ่านศูนย์รวมข้อมูล และกิจกรรมส่งเสริมความรู้ด้านสุขภาพของประเทศไทย (HLO/HLC Hub) และประเมินสถานะ เป็นองค์กรรอบรู้ด้านสุขภาพสะสมจำนวน 55 แห่ง คิดเป็นร้อยละ 9.08 จากจำนวนหน่วยบริการที่เป็นองค์กร รอบรู้ด้านสุขภาพทั่วประเทศ จำนวน 606 แห่ง เมื่อจำแนกผลการดำเนินงานรายจังหวัด พบว่า จังหวัดที่มี หน่วยบริการสาธารณสุขลงทะเบียนเข้าร่วมกิจกรรมผ่านศูนย์รวมข้อมูลและกิจกรรมส่งเสริมความรู้ ด้านสุขภาพของประเทศไทย (HLO/HLC Hub) และประเมินสถานะเป็นองค์กรรอบรู้ด้านสุขภาพมากที่สุดคือ จังหวัดสมุทรปราการ รองลงมาคือจังหวัดสระแก้ว จำนวน 54 และ 36 แห่ง ตามลำดับ ดังแสดง ในแผนภูมิที่ 9 และ 10 และตารางที่ 12 และ 13

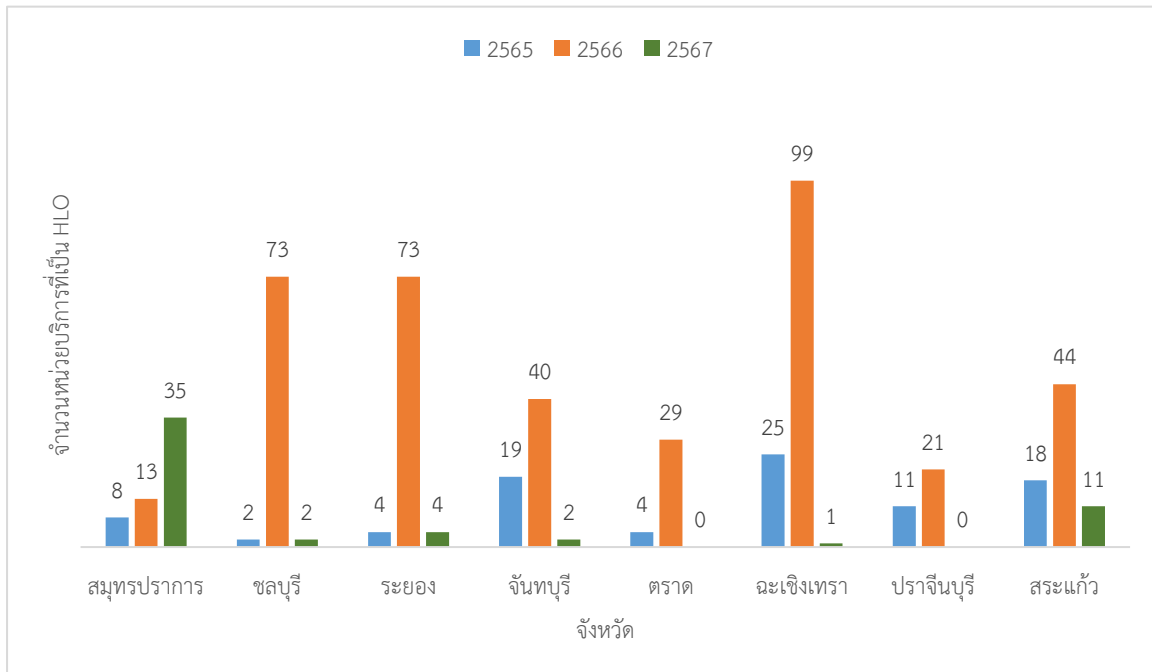


แผนภูมิที่ 9 จำนวนหน่วยบริการสาธารณสุขที่เป็นองค์กรรอบรู้ด้านสุขภาพ (HLO)

ปีงบประมาณ พ.ศ. 2565 - 2567 ภาพรวมทั่วประเทศ จำแนกรายเขตสุขภาพ

เขตสุขภาพ	ปี 2565		ปี 2566		ปี 2567	
	จำนวน	ร้อยละ	จำนวน	ร้อยละ	จำนวน	ร้อยละ
1	62	4.87	304	7.01	111	18.32
2	57	4.47	304	7.01	6	0.99
3	54	4.24	194	4.48	28	4.62
4	120	9.42	683	15.76	46	7.59
5	3	0.24	147	3.39	85	14.03
6	91	7.14	392	9.04	55	9.08
7	419	32.89	664	15.32	20	3.30
8	266	20.88	444	10.24	18	2.97
9	77	6.04	355	8.19	54	8.91
10	23	1.81	235	5.42	33	5.45
11	78	6.12	393	9.07	59	9.74
12	22	1.73	204	4.71	45	7.43
13	2	0.16	16	0.37	46	7.59
รวม	1,274	100.00	4,335	100.00	606	100.00

ตารางที่ 12 จำนวน และร้อยละหน่วยบริการสาธารณสุขที่เป็นองค์กรอบรู้ด้านสุขภาพ (HLO) ปีงบประมาณ พ.ศ. 2565 – 2567 ภาพรวมทั่วประเทศ จำแนกรายเขตสุขภาพ



แผนภูมิที่ 10 จำนวนหน่วยบริการสาธารณสุขที่เป็นองค์กรอบรู้ด้านสุขภาพ (HLO) ปีงบประมาณ พ.ศ. 2565 – 2567 เขตสุขภาพที่ 6 จำแนกรายจังหวัด

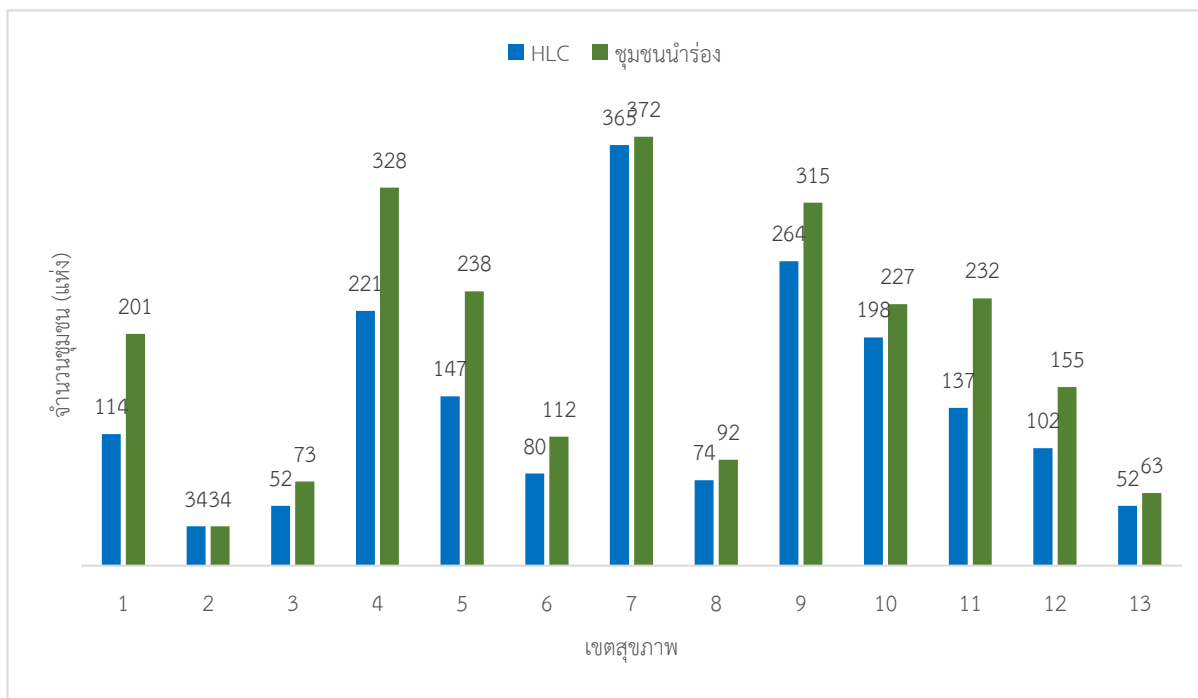
จังหวัด	ปี 2565		ปี 2566		ปี 2567	
	จำนวน	ร้อยละ	จำนวน	ร้อยละ	จำนวน	ร้อยละ
สมุทรปราการ	8	8.79	13	3.32	35	63.64
ชลบุรี	2	2.20	73	18.62	2	3.64
ระยอง	4	4.40	73	18.62	4	7.27
จันทบุรี	19	20.88	40	10.20	2	3.64
ตราด	4	4.40	29	7.40	0	0.00
ฉะเชิงเทรา	25	27.47	99	25.26	1	1.82
ปราจีนบุรี	11	12.09	21	5.36	0	0.00
สระแก้ว	18	19.78	44	11.22	11	20.00
รวม	91	100.00	392	100.00	55	100.00

ตารางที่ 13 จำนวนและร้อยละหน่วยบริการสาธารณสุขที่เป็นองค์กรรอบรู้ด้านสุขภาพ (HLO) ปีงบประมาณ พ.ศ. 2565 – 2567 เขตสุขภาพที่ 6 จำแนกรายจังหวัด

1.3 ผลผลิต/ ผลลัพธ์ระดับ Le (Level) ผลของการดำเนินการในปัจจุบัน

1) **ชุมชนรอบรู้ด้านสุขภาพ (HLC)** ปีงบประมาณ พ.ศ. 2567 ศูนย์อนามัยที่ 6 ชลบุรี ดำเนินงานขับเคลื่อนองค์กรรอบรู้ด้านสุขภาพ (HLO) และกำกับติดตามหน่วยบริการที่เป็น HLO ในการขับเคลื่อนชุมชนนำร่องและประเมินสถานะเป็นชุมชนรอบรู้ด้านสุขภาพ พบว่า เขตสุขภาพที่ 6 มีชุมชนนำร่องที่ลงทะเบียนเข้าร่วมกิจกรรมผ่านศูนย์รวมข้อมูลและกิจกรรมส่งเสริมความรู้ด้านสุขภาพของประเทศไทย (HLO/HLC Hub) จำนวน 112 แห่ง คิดเป็นร้อยละ 4.59 จากจำนวนชุมชนนำร่องที่ลงทะเบียนเข้าร่วมกิจกรรมทั่วประเทศ จำนวน 2,442 แห่ง และมีผลการประเมินชุมชนนำร่องเป็นชุมชนรอบรู้ด้านสุขภาพ (HLC) จำนวน 80 แห่ง คิดเป็นร้อยละ 4.35 จากชุมชนนำร่องที่ประเมินสถานะเป็นชุมชนรอบรู้ด้านสุขภาพทั่วประเทศ จำนวน 1,840 แห่ง

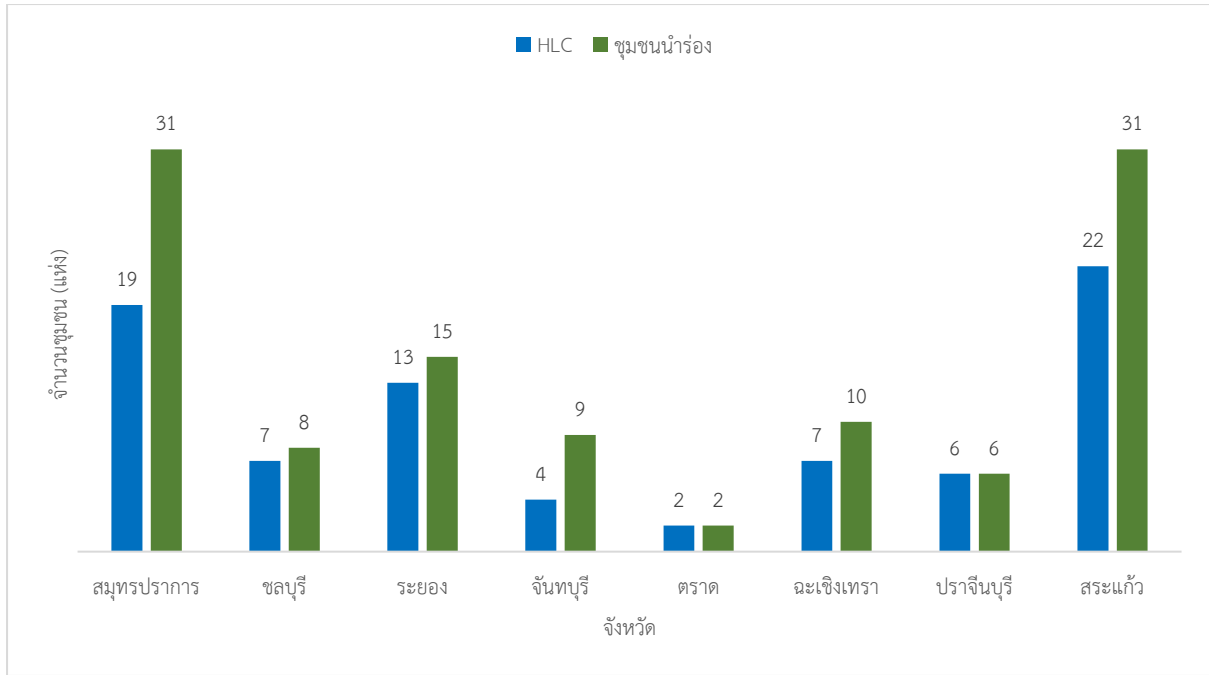
เมื่อจำแนกผลการลงทะเบียนชุมชนนำร่องในระบบสาสุขอุ้นใจของเขตสุขภาพที่ 6 รายจังหวัด พบว่า เขตสุขภาพที่ 6 มีชุมชนนำร่องที่ลงทะเบียนเข้าร่วมกิจกรรมมากที่สุดคือจังหวัดสมุทรปราการ และจังหวัดสระแก้ว จำนวน 31 แห่ง และจังหวัดที่มีผลการประเมินชุมชนนำร่องเป็นชุมชนรอบรู้ด้านสุขภาพ (HLC) มากที่สุดคือจังหวัดสระแก้ว จำนวน 22 แห่ง รองลงมาคือจังหวัดสมุทรปราการ จำนวน 19 แห่ง ดังแสดงในแผนภูมิที่ 11 และ 12 และตารางที่ 14 และ 15



แผนภูมิที่ 11 จำนวนชุมชนนําร่องและชุมชนรอบรู้ด้านสุขภาพ (HLC) ปีงบประมาณ พ.ศ. 2567
ภาพรวมทั่วประเทศ จำแนกรายเขตสุขภาพ

เขตสุขภาพ	ชุมชนนําร่อง		ชุมชนรอบรู้ด้านสุขภาพ (HLC)	
	จำนวน	ร้อยละ	จำนวน	ร้อยละ
1	201	8.23	114	6.20
2	34	1.39	34	1.85
3	73	2.99	52	2.83
4	328	13.43	221	12.01
5	238	9.75	147	7.99
6	112	4.59	80	4.35
7	372	15.23	365	19.84
8	92	3.77	74	4.02
9	315	12.90	264	14.35
10	227	9.30	198	10.76
11	232	9.50	137	7.45
12	155	6.35	102	5.54
13	63	2.58	52	2.83
รวม	2,442	100.00	1,840	100.00

ตารางที่ 14 จำนวน และร้อยละชุมชนนําร่องและชุมชนรอบรู้ด้านสุขภาพ (HLC)
ปีงบประมาณ พ.ศ. 2567 ภาพรวมทั่วประเทศ จำแนกรายเขตสุขภาพ



แผนภูมิที่ 12 จำนวนชุมชนนําร่องและชุมชนรอบรู้ด้านสุขภาพ (HLC) ปีงบประมาณ พ.ศ. 2567
เขตสุขภาพที่ 6 จำแนกรายจังหวัด

จังหวัด	ชุมชนนําร่อง		ชุมชนรอบรู้ด้านสุขภาพ (HLC)	
	จำนวน	ร้อยละ	จำนวน	ร้อยละ
สมุทรปราการ	31	27.68	19	23.75
ชลบุรี	8	7.14	7	8.75
ระยอง	15	13.39	13	16.25
จันทบุรี	9	8.04	4	5.00
ตราด	2	1.79	2	2.50
ฉะเชิงเทรา	10	8.93	7	8.75
ปราจีนบุรี	6	5.36	6	7.50
สระแก้ว	31	27.68	22	27.50
รวม	112	100.00	80	100.00

ตารางที่ 15 จำนวน และร้อยละชุมชนนําร่องและชุมชนรอบรู้ด้านสุขภาพ (HLC)
ปีงบประมาณ พ.ศ. 2567 เขตสุขภาพที่ 6 จำแนกรายจังหวัด

2) องค์ประกอบของชุมชนรอบรู้ด้านสุขภาพ จากผลการดำเนินงานขับเคลื่อนองค์กรรอบรู้ด้านสุขภาพ (HLO) และชุมชนรอบรู้ด้านสุขภาพ (HLC) ในปีงบประมาณ พ.ศ. 2567 เขตสุขภาพที่ 6 มีผู้ร่วมประเมินชุมชนรอบรู้ด้านสุขภาพ จำนวน 1,583 คน จากผลการประเมิน พบว่า องค์ประกอบของการดำเนินกิจกรรมชุมชนรอบรู้ด้านสุขภาพที่ผู้ร่วมประเมินตอบเห็นด้วยมากที่สุดคือสถานที่แห่งนี้ มีป้ายและจุดต่าง ๆ ที่ทำให้ท่านมีความรู้ใหม่ ๆ ในการป้องกันโรคและทำให้สุขภาพร่างกายแข็งแรงอยู่เสมอ ร้อยละ 98.1 รองลงมาคือในช่วง 3 เดือนที่ผ่านมา ท่านเข้าร่วมกิจกรรมส่งเสริมสุขภาพในสถานที่แห่งนี้ อย่างน้อย 1 ครั้ง ร้อยละ 97.5 องค์ประกอบที่ผู้ร่วมประเมินตอบเห็นด้วยน้อยที่สุดคือในช่วง 6 เดือนที่ผ่านมา ท่านได้รับการตรวจสุขภาพในสถานที่แห่งนี้ อย่างน้อย 1 ครั้ง ร้อยละ 95.6 ดังแสดงในตารางที่ 16

ที่	องค์ประกอบของชุมชนรอบรู้ด้านสุขภาพ	จำนวนผู้ร่วมประเมิน (คน)	ร้อยละของผู้ตอบเห็นด้วย
1	ในช่วง 3 เดือนที่ผ่านมา ท่านรับรู้ปัญหาสุขภาพของคนในสถานที่แห่งนี้ อย่างต่อเนื่อง	1,583	96.4
2	ในช่วง 3 เดือนที่ผ่านมา ท่านร่วมแสดงความคิดเห็นเกี่ยวกับวิธีส่งเสริมสุขภาพในสถานที่แห่งนี้ อย่างน้อย 1 ครั้ง	1,583	96.7
3	ในช่วง 3 เดือนที่ผ่านมา ท่านเข้าร่วมกิจกรรมส่งเสริมสุขภาพในสถานที่แห่งนี้ อย่างน้อย 1 ครั้ง	1,583	97.5
4	สถานที่แห่งนี้ มีป้ายและจุดต่าง ๆ ที่ทำให้ท่านมีความรู้ใหม่ ๆ ในการป้องกันโรคและทำให้สุขภาพร่างกายแข็งแรงอยู่เสมอ	1,583	98.1
5	ในช่วง 6 เดือนที่ผ่านมา ท่านได้รับการตรวจสุขภาพในสถานที่แห่งนี้ อย่างน้อย 1 ครั้ง	1,583	95.6

ตารางที่ 16 องค์ประกอบของชุมชนรอบรู้ด้านสุขภาพ (HLC) ปีงบประมาณ พ.ศ. 2567 เขตสุขภาพที่ 6