

แบบรายงานคำรับรองการปฏิบัติราชการ ศูนย์อนามัยที่ 6 ประจำปีงบประมาณ พ.ศ. 2567
รอบที่ 2 : 5 เดือนหลัง (มีนาคม – กรกฎาคม 2567)

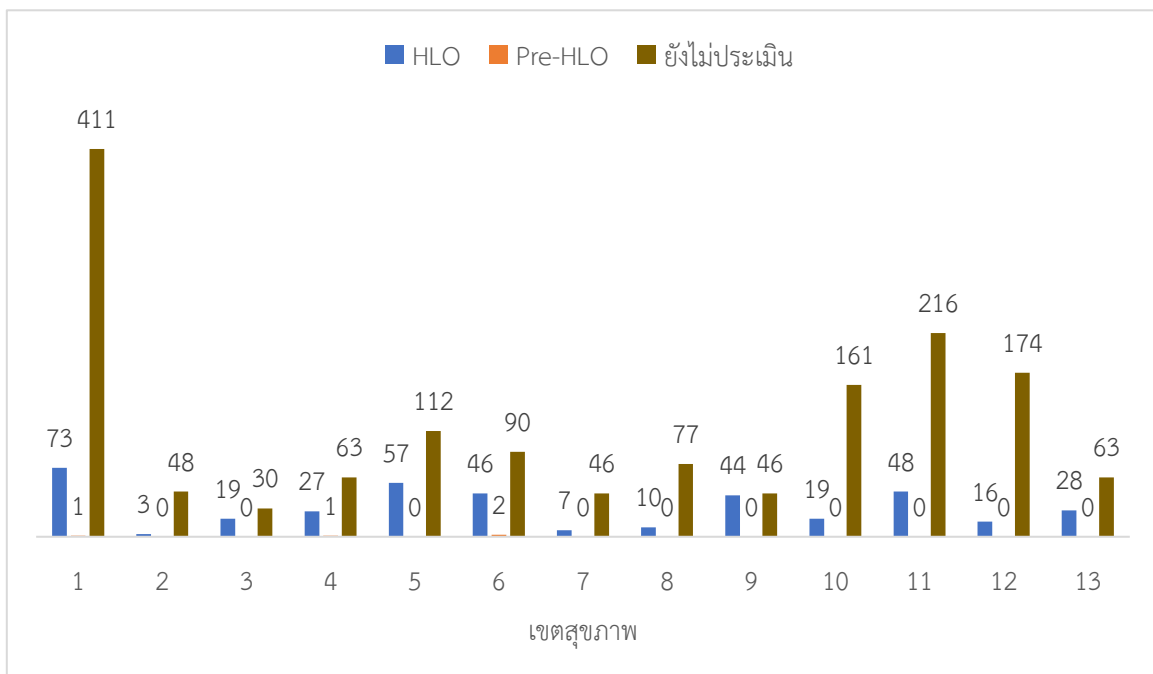
ตัวชี้วัดที่ 1.3 จำนวนหน่วยบริการรอบรู้ด้านสุขภาพ (HLO) ที่จัดกิจกรรมส่งเสริมความรู้ด้านสุขภาพตามกลุ่มวัยและอนามัยสิ่งแวดล้อม

1. ผลการวิเคราะห์สถานการณ์ของตัวชี้วัด

1.1 ผลผลิต/ ผลลัพธ์ระดับ C (Comparisons) การเปรียบเทียบ

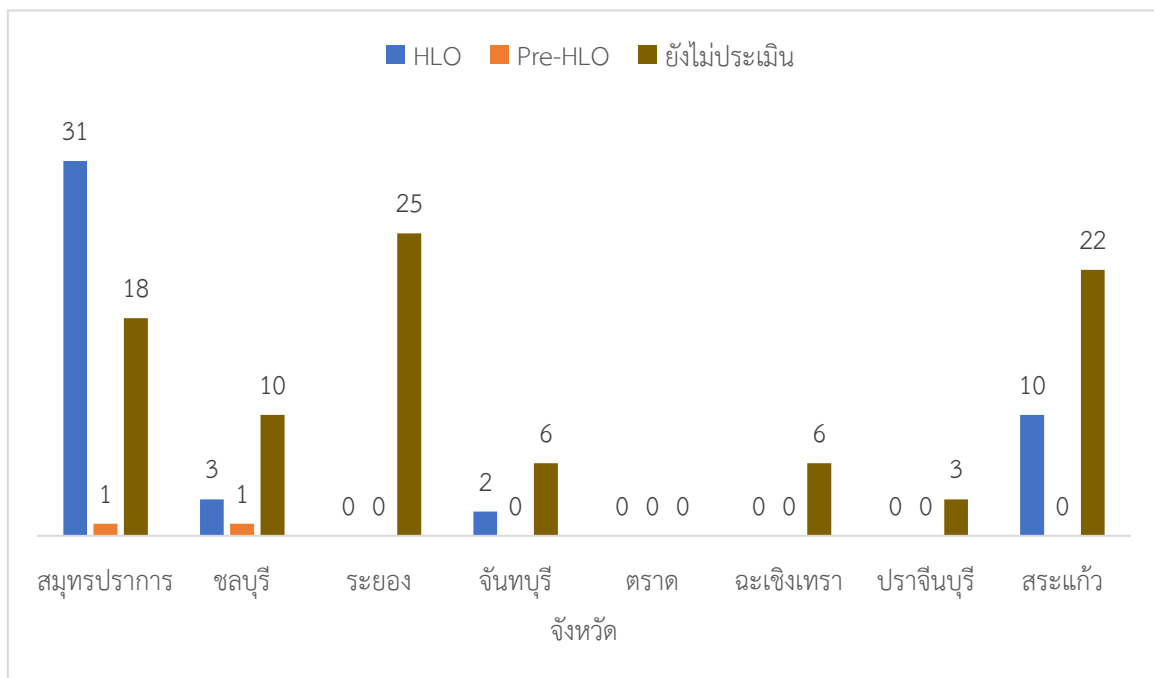
ศูนย์อนามัยที่ 6 ดำเนินงานขับเคลื่อนการส่งเสริมความรู้ด้านสุขภาพ รอบ 5 เดือนแรก ภายใต้ “สาสุข อุ๋นใจ ชาเลนจ์ 2567” ร่วมกับภาคีเครือข่ายสำนักงานสาธารณสุขจังหวัด 8 จังหวัด ในพื้นที่เขตสุขภาพที่ 6 สำนักงานสาธารณสุขอำเภอ โรงพยาบาลส่งเสริมสุขภาพตำบล (รพ.สต.) รวมถึงองค์กรปกครองส่วนท้องถิ่นผ่านโครงการขับเคลื่อนองค์กรปกครองส่วนท้องถิ่นสู่เมืองสุขภาพดี โดยในรอบ 5 เดือนแรก เขตสุขภาพที่ 6 มีผลการดำเนินงานขับเคลื่อนการส่งเสริมความรู้ด้านสุขภาพ ดังนี้

1) หน่วยบริการรอบรู้ด้านสุขภาพ (Health Literate Organization: HLO) เขตสุขภาพที่ 6 มีหน่วยบริการลงทะเบียนเข้าร่วมสาสุขอุ๋นใจในปีงบประมาณ พ.ศ. 2567 รอบ 6 เดือนแรก จำนวน 138 แห่ง คิดเป็นร้อยละ 7.12 จากการลงทะเบียนทั่วประเทศ 1,938 แห่ง มีการประเมินสถานะเป็นหน่วยบริการรอบรู้ด้านสุขภาพ (HLO) 46 แห่ง คิดเป็นร้อยละ 11.59 จากหน่วยบริการที่มีการประเมินสถานะเป็นหน่วยบริการรอบรู้ด้านสุขภาพทั่วประเทศ 397 แห่ง (ข้อมูลจากระบบสาสุขอุ๋นใจ ณ วันที่ 4 เมษายน 2567) สามารถจำแนกผลการดำเนินงานเป็นรายเขตสุขภาพได้ดังแผนภูมิที่ 1



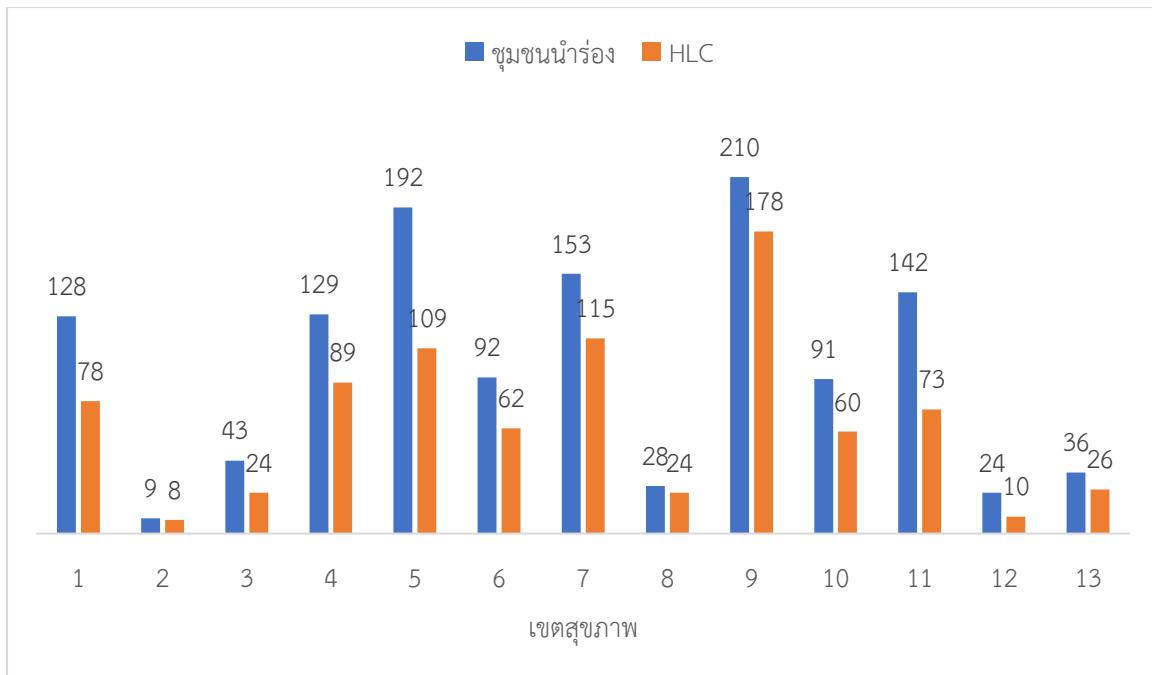
แผนภูมิที่ 1 จำนวนหน่วยบริการสาธารณสุขที่ลงทะเบียนเข้าร่วมกิจกรรมสาสุขอุ๋นใจ
ปีงบประมาณ พ.ศ. 2567 จำแนกรายเขตสุขภาพ วันที่ 1 ตุลาคม 2566 – 4 เมษายน 2567

เมื่อจำแนกผลการดำเนินงานขับเคลื่อนหน่วยบริการรอบรู้ด้านสุขภาพ เขตสุขภาพที่ 6 รายจังหวัด พบว่า จังหวัดที่มีหน่วยบริการลงทะเบียนเข้าร่วมกิจกรรมสาสุขอุ้นใจสูงที่สุดคือจังหวัดสมุทรปราการ รองลงมาคือจังหวัดสระแก้ว จำนวน 50 แห่ง และ 32 แห่ง ตามลำดับ จากจำนวนหน่วยบริการที่ลงทะเบียนเข้าร่วมกิจกรรม 138 แห่ง ซึ่งคิดเป็นร้อยละ 36.23 และ 23.19 ตามลำดับ และจังหวัดที่มีหน่วยบริการที่ประเมินสถานะเป็นหน่วยบริการรอบรู้ด้านสุขภาพ (HLO) สูงที่สุดคือจังหวัดสมุทรปราการ รองลงมาคือจังหวัดสระแก้ว จำนวน 31 แห่ง และ 10 แห่ง ตามลำดับ จากหน่วยบริการที่มีการประเมินสถานะเป็นหน่วยบริการรอบรู้ด้านสุขภาพ 46 แห่ง ซึ่งคิดเป็นร้อยละ 67.39 และ 21.74 ตามลำดับ (ข้อมูลจากระบบสาสุขอุ้นใจ ณ วันที่ 4 เมษายน 2567) ดังแสดงในแผนภูมิที่ 2



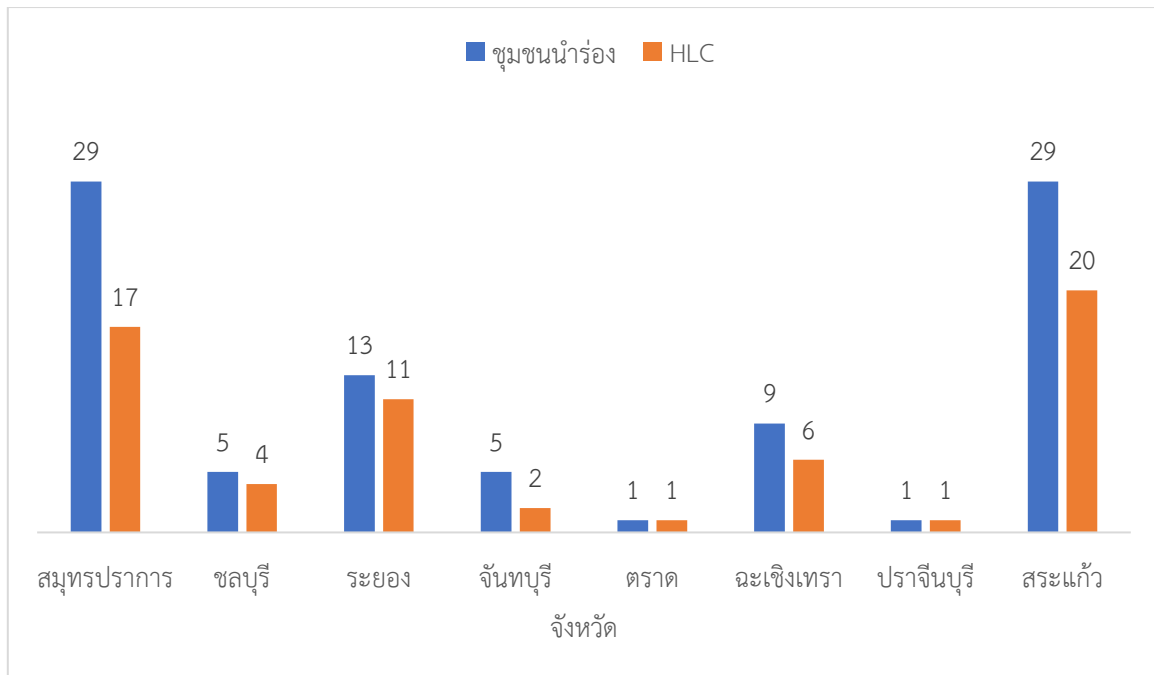
แผนภูมิที่ 2 จำนวนหน่วยบริการสาธารณสุขที่ลงทะเบียนเข้าร่วมกิจกรรมสาสุขอุ้นใจ
ปีงบประมาณ พ.ศ. 2567 เขตสุขภาพที่ 6 จำแนกรายจังหวัด วันที่ 1 ตุลาคม 2566 – 4 เมษายน 2567

2) ชุมชนรอบรู้ด้านสุขภาพ (Health Literate Community: HLC) เขตสุขภาพที่ 6 มีชุมชนลงทะเบียนเป็นชุมชนนำร่อง จำนวน 92 แห่ง คิดเป็นร้อยละ 7.20 จากการลงทะเบียนชุมชนนำร่องทั่วประเทศ 1,277 แห่ง และมีการประเมินชุมชนนำร่องเป็นชุมชนรอบรู้ด้านสุขภาพ จำนวน 62 แห่ง คิดเป็นร้อยละ 7.24 จากชุมชนที่มีการประเมินสถานะเป็นชุมชนรอบรู้ด้านสุขภาพทั่วประเทศ จำนวน 856 แห่ง (ข้อมูลจากระบบสาสุขอุ้นใจ ณ วันที่ 4 เมษายน 2567) ดังแสดงในแผนภูมิที่ 3



แผนภูมิที่ 3 จำนวนชุมชนที่ลงทะเบียนเข้าร่วมกิจกรรมสาสุขอุ้นใจ ปิงบประมาณ พ.ศ. 2567
ภาพรวมประเทศ จำแนกรายเขตสุขภาพ วันที่ 1 ตุลาคม 2566 – 4 เมษายน 2567

เมื่อจำแนกผลการดำเนินงานเขตสุขภาพที่ 6 รายจังหวัด พบว่า จังหวัดที่มีชุมชนนําร่องลงทะเบียนเข้าร่วมกิจกรรมสาสุขอุ้นใจสูงที่สุดคือจังหวัดสระแก้ว จำนวน 49 แห่ง รองลงมาคือจังหวัดสมุทรปราการ จำนวน 46 แห่ง คิดเป็นร้อยละ 53.26 และร้อยละ 50 จากการลงทะเบียนชุมชนนําร่องของเขตสุขภาพที่ 6 จำนวน 92 แห่ง ตามลำดับ และจังหวัดที่มีการประเมินชุมชนนําร่องเป็นชุมชนรอบรู้ด้านสุขภาพสูงที่สุดคือจังหวัดสระแก้ว รองลงมาคือจังหวัดสมุทรปราการ จำนวน 20 และ 17 แห่ง คิดเป็นร้อยละ 32.26 และ 27.42 ตามลำดับ จากชุมชนชุมชนนําร่องที่มีการประเมินสถานะเป็นชุมชนรอบรู้ด้านสุขภาพจำนวน 62 แห่ง (ข้อมูลจากระบบสาสุขอุ้นใจ ณ วันที่ 4 เมษายน 2567) ดังแสดงในแผนภูมิที่ 4



แผนภูมิที่ 4 จำนวนชุมชนที่ลงทะเบียนเข้าร่วมกิจกรรมสาสุขอุ้นใจ ปีงบประมาณ พ.ศ. 2567 เขตสุขภาพที่ 6 จำแนกรายจังหวัด วันที่ 1 ตุลาคม 2566 – 4 เมษายน 2567

3) จำนวนหน่วยบริการรอบรู้ด้านสุขภาพ (HLO) ที่จัดกิจกรรมส่งเสริมความรู้ด้านสุขภาพตามกลุ่มวัยและอนามัยสิ่งแวดล้อม ปีงบประมาณ พ.ศ. 2567 หน่วยบริการเข้าร่วมกิจกรรม “สาสุข อุ้นใจ ชาเลนจ์ 2567” ทั่วประเทศ จำนวน 1,673 แห่ง มีผู้เข้าร่วมกิจกรรมจำนวนทั้งสิ้น 58,601 คน มีผู้ร่วมกิจกรรมทำครบทุกภารกิจ จำนวน 28,741 คน คิดเป็นร้อยละ 49.05 (ข้อมูลจากระบบสาสุขอุ้นใจ ณ วันที่ 4 เมษายน 2567) ดังแสดงในตารางที่ 1

ภารกิจ	องค์กรที่เข้าร่วม	จำนวนคนที่เข้าร่วมแล้ว	จำนวนคนที่ทำครบทุกภารกิจ	ร้อยละคนที่ทำครบทุกภารกิจ
ลูกเกิดรอด แม่ปลอดภัย	147	1,403	253	18.03
โตดีสมส่วน	189	18,747	11,315	60.36
ขยับดี กินสมดุล	684	9,519	3,700	38.87
สูงวัย สุขภาพดี ไม่มีล้ม	323	18,686	11,756	62.91
ครอบครัวฟันดีสู่ชุมชนฟันดี	187	1,935	783	40.47
ฟันดีเริ่มที่ศูนย์การศึกษาพิเศษ	43	3,318	852	25.68
ภารกิจ พิชิตสุขภาพดี	100	4,993	82	1.64
รวม	1,673	58,601	28,741	49.05

ตารางที่ 1 จำนวนหน่วยบริการที่เข้าร่วมกิจกรรม “สาสุข อุ้นใจ ชาเลนจ์ 2567” ปีงบประมาณ พ.ศ. 2567 ภาพรวมประเทศ จำแนกตามรายการภารกิจ วันที่ 1 ตุลาคม 2566 – 4 เมษายน 2567

เขตสุขภาพที่ 6 มีผลการดำเนินงานขับเคลื่อนการส่งเสริมความรอบรู้ด้านสุขภาพผ่านกิจกรรม “สาสุข อุ๋นใจ ชาเลนจ์ 2567” โดยมีหน่วยบริการเข้าร่วมกิจกรรม จำนวน 248 แห่ง คิดเป็นร้อยละ 14.82 จากหน่วยบริการที่เข้าร่วมกิจกรรมทั่วประเทศ จำนวน 1,673 แห่ง มีผู้เข้าร่วมกิจกรรมจำนวนทั้งสิ้น 6,158 คน คิดเป็นร้อยละ 10.51 ของผู้เข้าร่วมกิจกรรมทั่วประเทศ มีผู้เข้าร่วมกิจกรรมที่ทำครบทุกภารกิจ จำนวน 3,073 คน คิดเป็นร้อยละ 10.69 ของผู้เข้าร่วมกิจกรรมที่ทำครบทุกภารกิจทั่วประเทศ และร้อยละ 49.90 ของผู้เข้าร่วมกิจกรรมที่ทำครบทุกภารกิจเขตสุขภาพที่ 6 (ข้อมูลจากระบบสาสุขอุ๋นใจ ณ วันที่ 4 เมษายน 2567) ดังแสดงในตารางที่ 2

ภารกิจ	องค์กร ที่เข้าร่วม	จำนวนคนที่ เข้าร่วมแล้ว	จำนวนคนที่ทำ ครบทุกภารกิจ	ร้อยละคนที่ทำ ครบทุกภารกิจ
ลูกเกิดรอด แม่ปลอดภัย	16	147	34	23.13
โตดีสมส่วน	19	1,042	500	47.98
ขยับดี กินสมดุล	150	2,504	1,618	64.62
สูงวัย สุขภาพดี ไม่มีล้ม	35	1,550	692	44.65
ครอบครัวฟันดีสู่ชุมชนฟันดี	23	287	229	79.79
ฟันดีเริ่มที่ศูนย์การศึกษาพิเศษ	3	516	0	0.00
ภารกิจ พิชิตสุขภาพดี	2	112	0	0.00
รวม	248	6,158	3,073	49.90

ตารางที่ 2 จำนวนหน่วยบริการที่เข้าร่วมกิจกรรม “สาสุข อุ๋นใจ ชาเลนจ์ 2567” ปีงบประมาณ พ.ศ. 2567 เขตสุขภาพที่ 6 จำแนกตามรายการกิจ วันที่ 1 ตุลาคม 2566 – 4 เมษายน 2567

เมื่อจำแนกผลการดำเนินงานภาพรวมประเทศเป็นรายเขตสุขภาพ พบว่า เขตสุขภาพที่มีหน่วยบริการลงทะเบียนเข้าร่วมกิจกรรม “สาสุข อุ๋นใจ ชาเลนจ์ 2567” สูงที่สุดคือเขตสุขภาพที่ 11 มีจำนวนหน่วยบริการที่ลงทะเบียนเข้าร่วมกิจกรรม จำนวน 342 แห่ง คิดเป็นร้อยละ 20.44 จากหน่วยบริการที่ลงทะเบียนเข้าร่วมกิจกรรมทั่วประเทศ ส่วนเขตสุขภาพที่มีจำนวนผู้เข้าร่วมกิจกรรมสูงที่สุดคือเขตสุขภาพที่ 11 มีผู้เข้าร่วมกิจกรรม จำนวน 16,379 คน คิดเป็นร้อยละ 27.95 จากจำนวนผู้เข้าร่วมกิจกรรมทั่วประเทศ และเมื่อพิจารณาร้อยละผู้เข้าร่วมกิจกรรมที่ทำครบทุกภารกิจ พบว่า เขตสุขภาพที่มีร้อยละผู้เข้าร่วมกิจกรรมที่ทำครบทุกภารกิจสูงที่สุดคือเขตสุขภาพที่ 7 โดยมีร้อยละผู้เข้าร่วมกิจกรรมที่ทำครบทุกภารกิจ ร้อยละ 81.16 จากจำนวนผู้เข้าร่วมกิจกรรม จำนวน 6,411 คน (ข้อมูลจากระบบสาสุขอุ๋นใจ ณ วันที่ 4 เมษายน 2567) ดังแสดงในตารางที่ 3

เขตสุขภาพ	องค์กร ที่เข้าร่วม	จำนวนคนที่ เข้าร่วมแล้ว	จำนวนคนที่ทำ ครบทุกภารกิจ	ร้อยละคนที่ทำ ครบทุกภารกิจ
1	132	4,356	2,599	59.66
2	127	2,718	583	21.45
3	23	833	22	2.64
4	64	1,019	549	53.88
5	53	1,540	950	61.69
6	248	6,158	3,073	49.90
7	122	6,411	5,203	81.16
8	144	3,360	1,163	34.61
9	59	2,133	1,571	73.65
10	168	8,011	5,190	64.79
11	342	16,379	7,374	45.02
12	178	5,499	374	6.80
13	13	184	90	48.91
ประเทศ	1,673	58,601	28,741	49.05

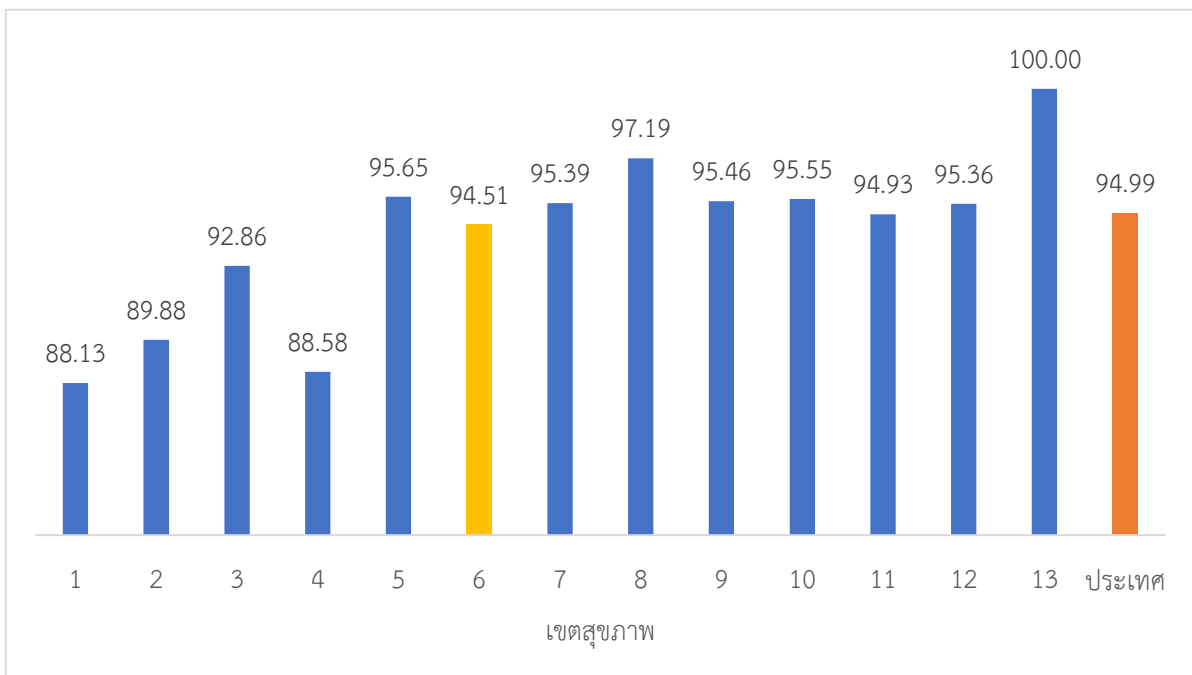
ตารางที่ 3 จำนวนหน่วยบริการที่เข้าร่วมกิจกรรม “สาสุข อุ๋นใจ ชาเลนจ์ 2567” ปีงบประมาณ พ.ศ. 2567 ภาพรวมประเทศ จำแนกรายเขตสุขภาพ วันที่ 1 ตุลาคม 2566 – 4 เมษายน 2567

ผลการดำเนินงานเขตสุขภาพที่ 6 รายจังหวัด พบว่า จังหวัดที่มีหน่วยบริการลงทะเบียนเข้าร่วมกิจกรรม “สาสุข อุ๋นใจ ชาเลนจ์ 2567” สูงที่สุดคือจังหวัดฉะเชิงเทรา มีจำนวนหน่วยบริการที่ลงทะเบียนเข้าร่วมกิจกรรม จำนวน 118 แห่ง คิดเป็นร้อยละ 47.58 จากหน่วยบริการที่ลงทะเบียนเข้าร่วมกิจกรรมเขตสุขภาพที่ 6 ส่วนจังหวัดที่มีจำนวนผู้เข้าร่วมกิจกรรมสูงที่สุดคือเขตจังหวัดฉะเชิงเทรา มีผู้เข้าร่วมกิจกรรมจำนวน 3,219 คน คิดเป็นร้อยละ 52.27 จากจำนวนผู้เข้าร่วมกิจกรรมเขตสุขภาพที่ 6 และเมื่อพิจารณาร้อยละผู้เข้าร่วมกิจกรรมที่ทำครบทุกภารกิจ พบว่า จังหวัดที่มีร้อยละผู้เข้าร่วมกิจกรรมที่ทำครบทุกภารกิจสูงที่สุดคือจังหวัดฉะเชิงเทรา โดยมีร้อยละผู้เข้าร่วมกิจกรรมที่ทำครบทุกภารกิจ ร้อยละ 64.99 จากจำนวนผู้เข้าร่วมกิจกรรม จำนวน 3,219 คน (ข้อมูลจากระบบสาสุขอุ๋นใจ ณ วันที่ 4 เมษายน 2567) ดังแสดงในตารางที่ 4

จังหวัด	องค์กร ที่เข้าร่วม	จำนวนคนที่ เข้าร่วมแล้ว	จำนวนคนที่ทำ ครบทุกภารกิจ	ร้อยละคนที่ทำ ครบทุกภารกิจ
ชลบุรี	13	308	153	49.68
ระยอง	30	887	566	63.81
จันทบุรี	14	143	19	13.29
ตราด	4	174	101	58.05
ฉะเชิงเทรา	118	3,219	2,092	64.99
ปราจีนบุรี	6	50	2	4.00
สมุทรปราการ	18	741	8	1.08
สระแก้ว	45	636	132	20.75
เขตสุขภาพที่ 6	248	6,158	3,073	49.90

ตารางที่ 4 จำนวนหน่วยบริการที่เข้าร่วมกิจกรรม “สาสุข อุุ่นใจ ชาเลนจ์ 2567” ปีงบประมาณ พ.ศ. 2567
เขตสุขภาพที่ 6 จำแนกรายจังหวัด วันที่ 1 ตุลาคม 2566 – 4 เมษายน 2567

จากผลการดำเนินงานขับเคลื่อนส่งเสริมความรู้ด้านสุขภาพ พบว่า เขตสุขภาพที่ 6 มีประชาชนที่มีความรอบรู้ด้านสุขภาพเพียงพอ ร้อยละ 94.51 จากผู้ร่วมประเมิน Rapid survey ในระบบสาสุขอุุ่นใจ จำนวน 2,443 คน ซึ่งต่ำกว่าระดับประเทศที่มีสัดส่วนประชาชนที่มีความรอบรู้ด้านสุขภาพ ร้อยละ 94.99 จากผู้ร่วมประเมินทั่วประเทศ จำนวน 58,776 คน (ข้อมูลจากระบบสาสุขอุุ่นใจ ณ วันที่ 5 เมษายน 2567) ดังแสดงในแผนภูมิที่ 5 และตารางที่ 5

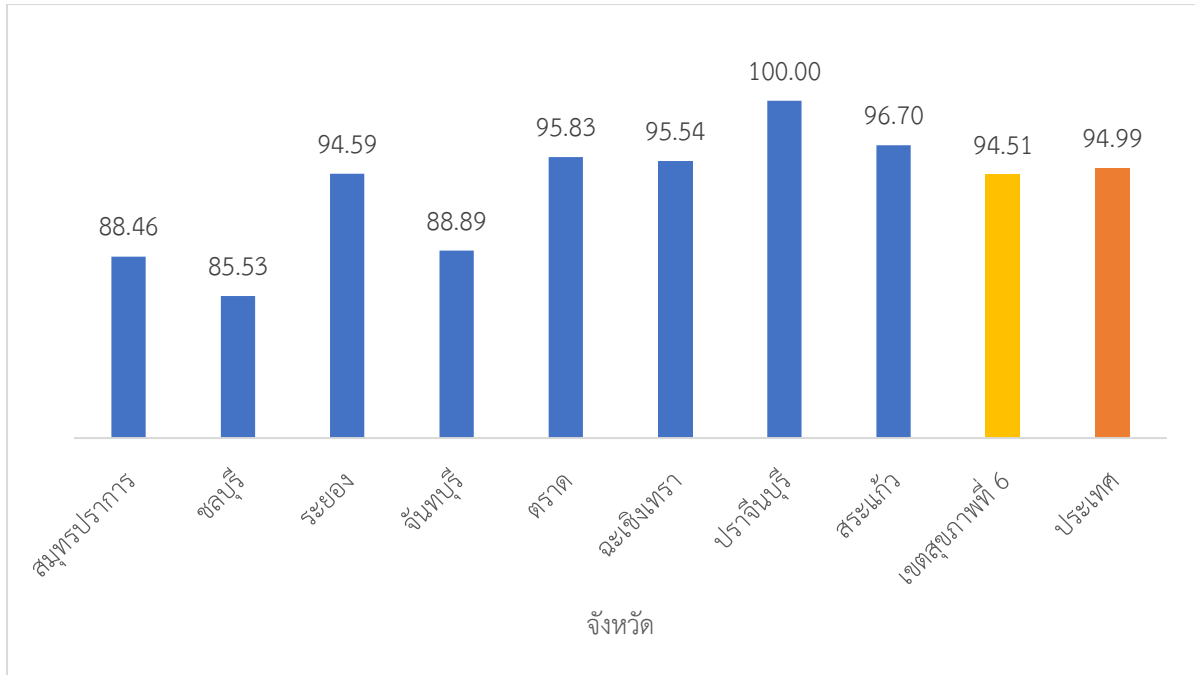


แผนภูมิที่ 5 สัดส่วนประชาชนที่มีความรอบรู้ด้านสุขภาพเพียงพอ ปีงบประมาณ พ.ศ. 2567
ภาพรวมประเทศ จำแนกรายเขตสุขภาพ วันที่ 1 ตุลาคม 2566 – 4 เมษายน 2567

เขตสุขภาพ	จำนวนผู้ตอบแบบสำรวจ (คน)	มี HL เพียงพอ (ร้อยละ)
1	1,525	88.13
2	494	89.88
3	42	92.86
4	1,515	88.58
5	4,436	95.65
6	2,443	94.51
7	33,180	95.39
8	641	97.19
9	11,411	95.46
10	1,799	95.55
11	1,065	94.93
12	194	95.36
13	31	100.00
ภาพรวมประเทศ	58,776	94.99

ตารางที่ 5 จำนวนผู้ร่วมประเมินและสัดส่วนประชาชนที่มีความรอบรู้ด้านสุขภาพเพียงพอ
 ปีงบประมาณ พ.ศ. 2567 ภาพรวมประเทศ จำแนกรายเขตสุขภาพ วันที่ 1 ตุลาคม 2566 – 4 เมษายน 2567

เมื่อจำแนกสัดส่วนประชาชนที่มีความรอบรู้ด้านสุขภาพเพียงพอ เขตสุขภาพที่ 6 รายจังหวัด พบว่า จังหวัดที่มีผู้ร่วมประเมินความรอบรู้ด้านสุขภาพสูงที่สุดคือจังหวัดฉะเชิงเทรา รองลงมาคือจังหวัดระยอง มีจำนวนผู้ตอบแบบสำรวจ 1,344 คน และ 776 คนตามลำดับ และจังหวัดที่มีสัดส่วนประชาชนมีความรอบรู้ด้านสุขภาพเพียงพอสูงที่สุดคือจังหวัดปราจีนบุรี ร้อยละ 100 จากผู้ร่วมประเมิน 3 คน รองลงมาคือจังหวัดสระแก้ว ร้อยละ 96.70 จากผู้ร่วมประเมิน 91 คน (ข้อมูลจากระบบสาสุขอุ้นใจ ณ วันที่ 5 เมษายน 2567) ดังแสดงในแผนภูมิที่ 6 และตารางที่ 6



แผนภูมิที่ 6 สัดส่วนประชาชนที่มีความรอบรู้ด้านสุขภาพเพียงพอ ปีงบประมาณ พ.ศ. 2567
เขตสุขภาพที่ 6 จำแนกรายจังหวัด วันที่ 1 ตุลาคม 2566 – 4 เมษายน 2567

จังหวัด	จำนวนผู้ตอบแบบสำรวจ (คน)	มี HL เพียงพอ (ร้อยละ)
สมุทรปราการ	26	23
ชลบุรี	152	130
ระยอง	776	734
จันทบุรี	27	24
ตราด	24	23
ฉะเชิงเทรา	1344	1284
ปราจีนบุรี	3	3
สระแก้ว	91	88
เขตสุขภาพที่ 6	2,443	94.51
ภาพรวมประเทศ	58,776	94.99

ตารางที่ 6 จำนวนผู้ร่วมประเมินและสัดส่วนประชาชนที่มีความรอบรู้ด้านสุขภาพเพียงพอ ปีงบประมาณ พ.ศ. 2567 เขตสุขภาพที่ 6 จำแนกรายจังหวัด วันที่ 1 ตุลาคม 2566 – 4 เมษายน 2567

1.2 ผลผลิต/ ผลลัพธ์ ระดับ T (Trends) แนวโน้ม

ผลการดำเนินงานส่งเสริมความรอบรู้ด้านสุขภาพ โดยการขับเคลื่อนองค์กรรอบรู้ด้านสุขภาพ ปีงบประมาณ พ.ศ. 2567 พบว่า เขตสุขภาพที่ 6 มีหน่วยบริการรอบรู้ด้านสุขภาพทั้งหมด 294 แห่ง โดยเป็นหน่วยบริการรอบรู้ด้านสุขภาพที่มาจาก การลงทะเบียนและประเมินสถานะหน่วยบริการ จำนวน 46 แห่ง และมาจากการเลือกใช้ DoH-Package จำนวน 248 แห่ง ซึ่งผ่านค่าเป้าหมายการสร้างหน่วยบริการรอบรู้ด้านสุขภาพของเขตสุขภาพที่ 6 จำนวน 85 แห่ง ในรอบ 5 เดือนแรก (ข้อมูลจากระบบสาสุขอุ้นใจ ณ วันที่ 4 เมษายน 2567) ดังแสดงในตารางที่ 7

เขตสุขภาพ	ค่าเป้าหมายรอบ 5 เดือนแรก (แห่ง)	ผลการดำเนินงาน (แห่ง)		
		ลงทะเบียน	DoH-Package	รวม
1	85	73	132	205
2	85	3	127	130
3	85	19	23	42
4	85	27	64	91
5	85	57	53	110
6	85	46	248	294
7	85	7	122	129
8	85	10	144	154
9	85	44	59	103
10	85	19	168	187
11	85	48	342	390
12	85	16	178	194
13	35	28	13	41
รวม	1,055	397	1,673	2,070

ตารางที่ 7 จำนวนหน่วยบริการรอบรู้ด้านสุขภาพ (HLO) เปรียบเทียบค่าเป้าหมายรายเขตสุขภาพ ปีงบประมาณ พ.ศ. 2567 วันที่ 1 ตุลาคม 2566 – 4 เมษายน 2567

เมื่อพิจารณาการหน่วยบริการรอบรู้ด้านสุขภาพที่เลือกใช้ DoH-Package ในการส่งเสริมความรอบรู้ด้านสุขภาพให้กับประชาชนตามกลุ่มวัยและอนามัยสิ่งแวดล้อม พบว่า จากหน่วยบริการที่เข้าร่วมกิจกรรมทั่วประเทศ จำนวน 1,673 แห่ง มีหน่วยบริการรอบรู้ด้านสุขภาพที่มีผู้เข้าร่วมทำครบทุกภารกิจเกินร้อยละ 50 จำนวน 488 แห่ง คิดเป็นร้อยละ 29.17 โดยเขตสุขภาพที่ 6 มีหน่วยบริการรอบรู้ด้านสุขภาพที่มีผู้เข้าร่วมทำครบทุกภารกิจเกินร้อยละ 50 จำนวน 102 แห่ง คิดเป็นร้อยละ 41.13 จากหน่วยบริการที่เลือกใช้ DoH-Package ของเขตสุขภาพที่ 6 (ข้อมูลจากระบบสาสุขอุ้นใจ ณ วันที่ 4 เมษายน 2567) ดังแสดงในตารางที่ 8

เขตสุขภาพ	องค์กร ที่เข้าร่วม	องค์กรที่มีผู้เข้าร่วมกิจกรรม ทำครบทุกภารกิจเกิน ร้อยละ 50	ร้อยละองค์กรที่มีผู้เข้าร่วมกิจกรรม ทำครบทุกภารกิจได้เกินร้อยละ 50
1	132	53	40.15
2	127	18	14.17
3	23	3	13.04
4	64	26	40.63
5	53	15	28.30
6	248	102	41.13
7	122	70	57.38
8	144	29	20.14
9	59	18	30.51
10	168	47	27.98
11	342	80	23.39
12	178	19	10.67
13	13	8	61.54
รวม	1,673	488	29.17

ตารางที่ 8 จำนวนหน่วยบริการรอบรู้ด้านสุขภาพ (HLO) ที่เลือกใช้ DoH-Package และมีผู้เข้าร่วมกิจกรรม
ทำครบทุกภารกิจเกิน ร้อยละ 50 ภาพรวมประเทศ จำแนกรายเขตสุขภาพ
ปีงบประมาณ พ.ศ. 2567 วันที่ 1 ตุลาคม 2566 – 4 เมษายน 2567

เขตสุขภาพที่ 6 มีหน่วยบริการที่เลือกใช้ DoH-Package จำนวน 248 แห่ง มีหน่วยบริการรอบรู้ด้าน
สุขภาพที่มีผู้เข้าร่วมทำครบทุกภารกิจเกินร้อยละ 50 จำนวน 102 แห่ง คิดเป็นร้อยละ 41.13 เมื่อแยกผลการ
ขับเคลื่อนงานรายจังหวัด พบว่า จังหวัดที่มีหน่วยบริการที่เลือกใช้ DoH-Package สูงที่สุดคือจังหวัด
ฉะเชิงเทรา จำนวน 118 แห่ง และมีหน่วยบริการรอบรู้ด้านสุขภาพที่มีผู้เข้าร่วมทำครบทุกภารกิจเกิน
ร้อยละ 50 สูงที่สุด คิดเป็นร้อยละ 66.95 จากหน่วยบริการที่เลือกใช้ DoH-Package จำนวน 79 แห่ง (ข้อมูล
จากระบบสาสุขอุ้นใจ ณ วันที่ 4 เมษายน 2567) ดังแสดงในตารางที่ 9

เขตสุขภาพ	องค์กร ที่เข้าร่วม	องค์กรที่มีผู้เข้าร่วมกิจกรรม ทำครบทุกภารกิจเกิน ร้อยละ 50	ร้อยละองค์กรที่มีผู้เข้าร่วมกิจกรรม ทำครบทุกภารกิจได้เกินร้อยละ 50
ชลบุรี	13	4	30.77
ระยอง	30	9	30.00
จันทบุรี	14	3	21.43
ตราด	4	2	50.00
ฉะเชิงเทรา	118	79	66.95
ปราจีนบุรี	6	0	0.00
สมุทรปราการ	18	1	5.56
สระแก้ว	45	4	8.89
รวม	248	102	41.13

ตารางที่ 8 จำนวนหน่วยบริการรอบรู้ด้านสุขภาพ (HLO) ที่เลือกใช้ DoH-Package
และมีผู้เข้าร่วมกิจกรรมทำครบทุกภารกิจเกิน ร้อยละ 50 เขตสุขภาพที่ 6 จำแนกรายจังหวัด
ปีงบประมาณ พ.ศ. 2567 วันที่ 1 ตุลาคม 2566 – 4 เมษายน 2567