

ตัวชี้วัด 1.5 ระดับความสำเร็จของการขับเคลื่อนการดำเนินงานอนามัยสิ่งแวดล้อม
ประจำปีงบประมาณ 2566
กลุ่มพัฒนาอนามัยสิ่งแวดล้อม ศูนย์อนามัยที่ 6 ชลบุรี

ระดับ 1. Assessment : มีบทวิเคราะห์สถานการณ์ของตัวชี้วัด มีข้อมูล สารสนเทศ และความรู้ที่นำมาใช้

1.2 ผลการวิเคราะห์ผู้รับบริการและผู้มีส่วนได้ส่วนเสียเพื่อขับเคลื่อนตัวชี้วัด

- กลุ่มผู้รับบริการและผู้มีส่วนได้ส่วนเสีย
- ความต้องการ/ ความคาดหวัง
- ความผูกพัน
- ความพึงพอใจ/ความไม่พึงพอใจ
- ข้อเสนอแนะจากผู้รับบริการ

โดยวิเคราะห์ใน 4 ประเด็น ดังนี้

1. จำนวนระบบประปาหมู่บ้านใน อปท. เป้าหมาย ได้รับรองมาตรฐานคุณภาพน้ำประปาหมู่บ้าน (ตามเกณฑ์มาตรฐานคุณภาพ น้ำประปาดื่มได้ กรมอนามัย พ.ศ.2563
2. จำนวนจังหวัดพัฒนาและยกระดับสถาน บริการที่พักอาศัยชั่วคราวให้ได้ตามมาตรฐาน โรงแรมที่เป็นมิตรกับสุขภาพและสิ่งแวดล้อม
3. จำนวนพื้นที่เขตเมือง (เทศบาลนคร/เทศบาลเมือง) และเขตเศรษฐกิจพิเศษขับเคลื่อนเป็นเมืองสุขภาพ
4. จำนวนโรงพยาบาลที่พัฒนาอนามัยสิ่งแวดล้อมได้ตามเกณฑ์ GREEN & CLEAN Hospital Challenge (ระดับมาตรฐานขึ้นไป)

1. การวิเคราะห์ผู้รับบริการเพื่อขับเคลื่อนตัวชี้วัด

ในการขับเคลื่อนการดำเนินงานอนามัยสิ่งแวดล้อม กลุ่มผู้รับบริการปัจจุบัน ได้แก่ สำนักงานสาธารณสุขจังหวัด สำนักงานสาธารณสุขอำเภอ โรงพยาบาลในสังกัดกระทรวงสาธารณสุข โรงพยาบาลนอกสังกัดกระทรวงสาธารณสุข โรงพยาบาลเอกชน คลินิกเอกชน โรงพยาบาลสัตว์ โรงพยาบาลส่งเสริมสุขภาพตำบล องค์กรปกครองส่วนท้องถิ่น สถานประกอบการ และคาดการณ์ว่าผู้รับบริการในอนาคตยังคงเป็นผู้รับบริการกลุ่มเดิมแต่ขยายให้ครอบคลุมมากขึ้นและจากการสำรวจความต้องการพบว่า ผู้รับบริการมีความต้องการสนับสนุนในเรื่องการจัดประชุมให้ครอบคลุมทุกหน่วยบริการ การสนับสนุนสื่อ/อุปกรณ์ที่ทันสมัย แนวทางการปฏิบัติงานด้านอนามัยสิ่งแวดล้อม แนวทางการปฏิบัติงานของเจ้าหน้าที่แบบ New Normal สนับสนุนวิชาการ วิทยากร การคืนข้อมูลสถานการณ์การวิเคราะห์ข้อมูลเชิงลึกและพบว่าผู้รับบริการมีความผูกพันกับกลุ่มงานพัฒนาอนามัยสิ่งแวดล้อมจากการเข้าร่วมประชุม และมีส่วนร่วมในการดำเนินกิจกรรมต่างๆเป็นอย่างดีมาโดยตลอด สำหรับ ความพึงพอใจด้านกระบวนการ ขั้นตอนการให้บริการ ด้านสื่อและเอกสารอยู่ในระดับดีมาก แต่ยังไม่พบความไม่พึงพอใจ ข้อเสนอแนะจากผู้รับบริการ ได้แก่ การอบรมให้ความรู้เพื่อพัฒนาศักยภาพเจ้าหน้าที่ด้านอนามัยสิ่งแวดล้อม สร้างการมีส่วนร่วมโดยการขับเคลื่อนงานด้านอนามัยสิ่งแวดล้อมในภาคีเครือข่าย

2. การวิเคราะห์ผู้มีส่วนได้ส่วนเสียเพื่อขับเคลื่อนตัวชี้วัด

ในการขับเคลื่อนการดำเนินงานอนามัยสิ่งแวดล้อม กลุ่มผู้รับบริการปัจจุบัน ได้แก่ สำนักงานสาธารณสุขจังหวัด สำนักงานสาธารณสุขอำเภอ โรงพยาบาลในสังกัดกระทรวงสาธารณสุข โรงพยาบาลนอกสังกัดกระทรวงสาธารณสุข โรงพยาบาลเอกชน คลินิกเอกชน โรงพยาบาลสัตว์ โรงพยาบาลส่งเสริมสุขภาพตำบลองค์กรปกครองส่วนท้องถิ่น สถานประกอบการ และคาดการณ์ว่าผู้รับบริการในอนาคตยังคงเป็นผู้รับบริการกลุ่มเดิมแต่ขยายให้ครอบคลุมมากขึ้นและจากการสำรวจความต้องการพบว่า ผู้รับบริการมีความต้องการสนับสนุนในเรื่องการจัดประชุมให้ครอบคลุมทุกหน่วยบริการ การสนับสนุนสื่อ/อุปกรณ์ที่ทันสมัย แนวทางการปฏิบัติงานด้านอนามัยสิ่งแวดล้อม

แนวทางการปฏิบัติงานของเจ้าหน้าที่แบบ New Normal สนับสนุนวิชาการ วิทยาการ การคืนข้อมูลสถานการณ์การวิเคราะห์ข้อมูลเชิงลึกและพบว่าผู้บริการมีความผูกพันกับกลุ่มงานพัฒนาอนามัยสิ่งแวดล้อมจากการเข้าร่วมประชุม และมีส่วนร่วมในการดำเนินกิจกรรมต่างๆเป็นอย่างดีมาโดยตลอด สำหรับความพึงพอใจด้านกระบวนการ ขั้นตอนการให้บริการ ด้านสื่อและเอกสารอยู่ในระดับดีมาก ข้อเสนอแนะจากผู้รับบริการ ได้แก่ การอบรมให้ความรู้เพื่อพัฒนาศักยภาพเจ้าหน้าที่ด้านอนามัยสิ่งแวดล้อม สร้างการมีส่วนร่วมโดยการขับเคลื่อนงานด้านอนามัยสิ่งแวดล้อมในภาคีเครือข่าย

3. ความต้องการ/ความคาดหวังและข้อเสนอแนะของภาคีเครือข่าย

ผลการประเมินความพึงพอใจต่อการประชุมเชิงปฏิบัติการบูรณาการแผนงานส่งเสริมสุขภาพและอนามัยสิ่งแวดล้อม เขตสุขภาพที่ 6 ปีงบประมาณ พ.ศ. 2566 ภายใต้โครงการขับเคลื่อน ติดตาม และประเมินผลการดำเนินงานส่งเสริมสุขภาพและอนามัยสิ่งแวดล้อม ปีงบประมาณ 2566 วันที่ 10-12 ตุลาคม 2565 ณ โรงแรม เบย์ บีช รีสอร์ท จอมเทียน พัทยา จังหวัดชลบุรี ของ Cluster สิ่งแวดล้อม ดังนี้

1. ท่านต้องการให้ศูนย์อนามัยที่ 6 จัดระบบที่เอื้อต่อการปฏิบัติงานของท่านอย่างไร

1.1 การบริหารงาน การติดต่อประสานงาน

- ระบบหนังสือราชการที่ล่าช้า
- ติดต่อประสานงานผ่านสื่อ online ต่าง ๆ
- ส่งหนังสือฉบับจริงเข้า สสจ. การส่งผ่าน Line บางคนไม่ได้ข้อมูล
- การประสานงานอยู่ในระดับดี
- มอบหมายผู้รับผิดชอบให้ชัดเจน และแจ้งหมายเลขโทรศัพท์ ติดต่อได้สะดวกยิ่งขึ้น
- งานใดที่จะดำเนินงานร่วมกับ อปท. ขอให้ทำหนังสือแจ้ง เพื่อให้ อปท. ทราบก่อนด้วย เพื่อเวลาจะประสาน

ลงไป อปท. จะได้ทราบบทบาทเบื้องต้น

1.2 ข้อมูลสถานการณ์ฯ / ผลการวิจัย

- ผลงานวิจัยต่าง ๆ ที่เกี่ยวข้องกับงานอาชีวอนามัยและสิ่งแวดล้อม โดยการสื่อสารผ่านทาง Line
- ส่งเป็นไฟล์ นานขึ้น Website สามารถโหลดได้ตลอดเวลา
- Up date และส่งข้อมูลอย่างต่อเนื่อง
- ผลงานวิจัยต่าง ๆ ที่เกี่ยวข้องกับอนามัยสิ่งแวดล้อม หรือที่จะเป็นประโยชน์ต่อการดำเนินงานอนามัย

สิ่งแวดล้อม

- ต้องการข้อมูลสถานการณ์ที่เป็นปัจจุบัน ถูกต้อง รวดเร็ว และทันเวลา
- สนับสนุนผลการดำเนินงานภาพเขต และ ร่วมขับเคลื่อน Focal point
- ต้องการข้อมูลสถานการณ์ที่เป็นปัจจุบัน เพื่อนำไปใช้ต่อยอดหาผลงานวิจัยของจังหวัดได้
- ส่งข้อมูลเป็นระยะทาง Line
- นำทีมทำงานวิจัย
- รายงานสถานการณ์ประจำเดือน
- ผลงานวิชาการต่าง ๆ ประชาสัมพันธ์ให้ทั่วถึง

1.3 วิชาการ องค์ความรู้ที่จำเป็น (Critical Knowledge) ที่ท่านต้องการได้รับการพัฒนา

- ข้อกฎหมายที่เกี่ยวข้อง
- องค์ความรู้ด้านอนามัยสิ่งแวดล้อมเพิ่มเติม องค์ความรู้หรือโปรแกรม Website ใหม่ ๆ ที่ต้องนำไปใช้ในการดำเนินงาน

การดำเนินงาน

- กฎหมายสาธารณสุขที่เกี่ยวข้อง
- ด้านสุขภาพสิ่งแวดล้อม
- การจัดการกระบวนการ HIA

- ด้าน พรบ.สาธารณสุข

1.4 วิชาการ องค์ความรู้ที่จำเป็น (Critical Knowledge) ที่ท่านต้องการได้รับการพัฒนา (ต่อ)

- แนวทางการวิจัยเกี่ยวกับอนามัยสิ่งแวดล้อมที่ทันสถานการณ์

- การตรวจคุณภาพสิ่งแวดล้อมเบื้องต้น เช่น น้ำทิ้ง , ก๊าซ , แสง , เสียง

- คุณภาพน้ำประปา

- พัฒนาองค์ความรู้ด้านกฎหมาย พรบ.สาธารณสุข , การประเมิน EHA , GCHC , GLSHC , Dimate change

- รายละเอียด ขั้นตอนการดำเนินงาน

2. ท่านต้องการให้ ศูนย์อนามัยที่ 6 สนับสนุนเรื่องใดบ้าง

- เครื่องมือ และ บุคลากร ในการวัดและประเมินผลของงานอนามัยสิ่งแวดล้อมและสุขภาพ

- ขับเคลื่อนตัวชี้วัดต่าง ๆ ตามที่ได้รับจากส่วนกลาง

- ความรู้ด้านวิชาการที่มีการ up date อย่างต่อเนื่อง

- เพื่อขับเคลื่อนกับตัวชี้วัดในเรื่องที่เกี่ยวข้องกับกรมอนามัย

- ชุดอุปกรณ์ตรวจภาคสนามด้านอนามัยสิ่งแวดล้อม

- งบประมาณจัดประชุม อสจ. 2 อำเภอ อำเภอละ 2 ครั้ง ต่อปี

- อยากให้ผลักดัน งบประมาณในการให้ อปท. จัดสรรงบประมาณในการจัดประชุมคณะกรรมการ

เปรียบเทียบ

- คู่มือ/การสนับสนุนกำลังคน เช่นการจัดการน้ำประปา

- พัฒนาศักยภาพองค์ความรู้ด้านอนามัยสิ่งแวดล้อมที่จำเป็นกับเจ้าหน้าที่ใหม่

- อุปกรณ์/สื่อต่าง ๆ ที่สนับสนุน ทีมSEHRT

- ชุดทดสอบต่าง ๆ เช่น อ11 , อ13 , สารปนเปื้อน

- การให้คำแนะนำ

- งบประมาณ

- ข้อมูลวิชาการที่เข้าถึงได้โดยง่าย สะดวก และเป็นปัจจุบัน

- สนับสนุน การควบคุม การพัฒนาศักยภาพเจ้าหน้าที่ผู้รับผิดชอบงานตาม พรบ. สาธารณสุข ให้มีความรู้

และเชี่ยวชาญมากขึ้น

- ST2 ในการดำเนินงานอาหารปลอดภัยในสถานที่จำหน่ายอาหาร

- บุคลากรในการตรวจประเมินต่าง ๆ

- อุปกรณ์ต่างๆ ที่ใช้ในการตรวจประเมิน

3. ช่องทางใดที่ท่านเข้าถึงข้อมูลวิชาการของศูนย์อนามัยที่ 6 ได้สะดวกที่สุด

- Website

- Line group

- โทรศัพท์

- Facebook

4. ปัญหา / อุปสรรค และ ข้อเสนอแนะ

- การประสานงานที่ล่าช้า

- สื่อสิ่งพิมพ์ส่งให้จังหวัดมากเกินไปจนเกิดความจำเป็นโดยเฉพาะเรื่องฝุ่น PM2.5 ซึ่งไม่ได้เป็นปัญหาของพื้นที่

- งบประมาณในการดำเนินงานอนามัยสิ่งแวดล้อม/กฎหมาย

- ผู้รับผิดชอบงานอนามัยสิ่งแวดล้อมมีน้อยเกินไป ไม่ครอบคลุมภาระงานที่มีจำนวนมาก

โดยเฉพาะเขตเมือง เขต6

- การส่งเสริมความเชี่ยวชาญของงานอนามัยสิ่งแวดล้อมของผู้รับผิดชอบของศูนย์อนามัยที่ 6

- แนวทางการขับเคลื่อนงานอนามัยสิ่งแวดล้อมรับการถ่ายโอน รพ.สต. ควรเป็นอย่างไร

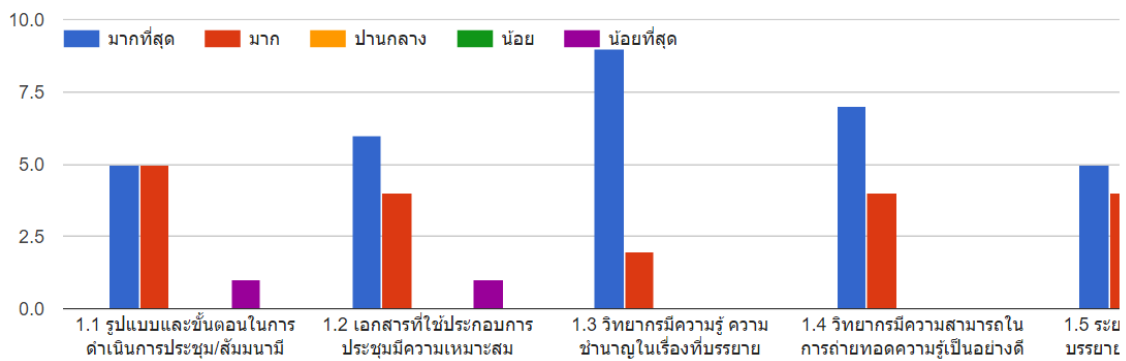
- ไม่มีองค์ความรู้เรื่อง EHA
- หากไม่มีงบประมาณ จัดประชุมให้ความรู้ทาง ZOOM , WebX

4. ความพึงพอใจของภาคีเครือข่าย

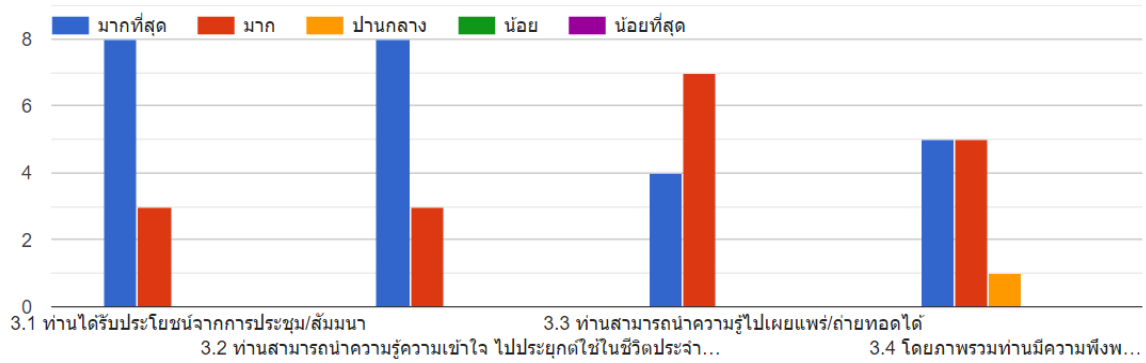
4.1 สรุปผลความพึงพอใจต่อการประชุมเชิงปฏิบัติการบูรณาการแผนงานส่งเสริมสุขภาพและอนามัยสิ่งแวดล้อม เขตสุขภาพที่ 6 ปีงบประมาณ พ.ศ. 2566 ผลการประเมินความพึงพอใจต่อการประชุมเชิงปฏิบัติการบูรณาการแผนงานส่งเสริมสุขภาพและอนามัยสิ่งแวดล้อม เขตสุขภาพที่ 6 ปีงบประมาณ พ.ศ. 2566 ภายใต้โครงการขับเคลื่อน ติดตาม และประเมินผลการดำเนินงานส่งเสริมสุขภาพและอนามัยสิ่งแวดล้อม ปีงบประมาณ 2566 วันที่ 10-12 ตุลาคม 2565 ณ โรงแรม เบย์ บีช รีสอร์ท จอมเทียน พัทยา จังหวัดชลบุรี มีผู้เข้าร่วมประชุมจำนวน 117 คน (ไม่รวมผู้จัดการประชุม) ตอบแบบสอบถามความพึงพอใจจำนวน 72 คน คิดเป็นร้อยละ 61.54 พบว่า ผู้เข้าร่วมประชุมมีความพึงพอใจด้านกระบวนการ/ขั้นตอนการให้บริการ ด้านสิ่งอำนวยความสะดวก ด้านการให้บริการ อยู่ในระดับมาก โดยความพึงพอใจด้านการให้บริการของผู้จัดการประชุม มีคะแนนสูงสุด รองลงมา คือ ด้านกระบวนการ/ขั้นตอนการให้บริการ และ ด้านสิ่งอำนวยความสะดวก ส่วนของความรู้ ความเข้าใจ พบว่า ผู้เข้าร่วมประชุมมีความรู้และความเข้าใจหลังการประชุมมากกว่าก่อนการประชุม

4.2 สรุปความพึงพอใจการประชุมเชิงปฏิบัติการจัดอบรมหลักสูตรการจัดการคุณภาพน้ำบริโภคสำหรับเจ้าหน้าที่ผู้ปฏิบัติงาน ภายใต้โครงการพัฒนาคุณภาพน้ำประปาหมู่บ้านให้ได้มาตรฐานและราคาเหมาะสมสู่เป้าหมายการพัฒนาอย่างยั่งยืน (SDG6) ภายในปี พ.ศ. 2570 ศูนย์อนามัยที่ 6 ปีงบประมาณ 2566 วันที่ 15 -16 พฤศจิกายน 2565 ณ โรงแรมโกลเด้น ซิตี้ จ.ระยอง มีผู้เข้าร่วมประชุมทั้งสิ้น 62 คน พบว่า ส่วนใหญ่มีความพึงพอใจด้านกระบวนการ/ขั้นตอนดำเนินการจัดประชุม ระดับมากที่สุด มีความพึงพอใจด้านสิ่งอำนวยความสะดวกต่างๆ ระดับมาก และ ความพึงพอใจและประโยชน์ที่ได้รับจากการประชุม/สัมมนา ระดับมากที่สุด โดยมีข้อเสนอแนะจากการประชุม ดังนี้ คุณภาพน้ำ จัดอบรมเรียนรู้เพิ่มเติม การตรวจวัดคุณภาพน้ำ ให้คำแนะนำเป็นอย่างดี ระยะเวลาในการอบรมน้อยไป ศูนย์อนามัยให้คำแนะนำต่อคณะกรรมการประปาหมู่บ้านแต่ละจังหวัด การนำปัญหาระบบประปาของพื้นที่ ไปเสนอในระดับกระทรวงมหาดไทย เพื่อให้กระทรวงมหาดไทยสนับสนุนแก้ไขให้งบประมาณ และให้ความรู้การพัฒนาน้ำที่มากขึ้น ดังรูปภาพ

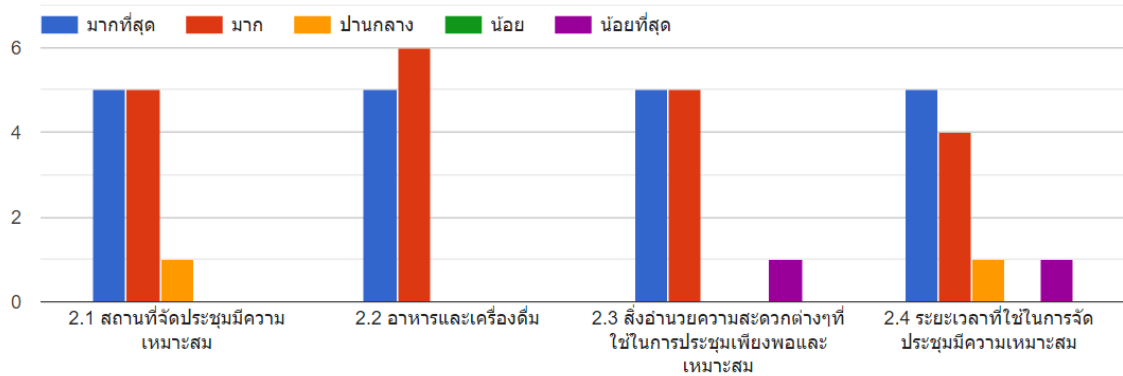
1. ความพึงพอใจด้านกระบวนการ/ขั้นตอนดำเนินการจัดประชุม



3. ความพึงพอใจและประโยชน์ที่ได้รับจากการประชุม/สัมมนา



2. ความพึงพอใจด้านสิ่งอำนวยความสะดวกต่างๆ



คุณภาพน้ำ

ขอบคุณหลายๆที่ให้คำแนะนำเป็นอย่างดี

จัดอบรมเรียนรู้เพิ่มเติม

การตรวจวัดคุณภาพน้ำ

ระยะเวลาในการอบรมน้อยไป

ศูนย์อนามัยให้คำแนะนำต่อคณะกรรมการประปาหมู่บ้านแต่ละจังหวัด

การนำปัญหาระบบประปาของพื้นที่ ไปเสนอในระดับกระทรวงมหาดไทย เพื่อให้กระทรวงมหาดไทยสนับสนุนแก้ไขให้งบประมาณ

ให้ความรกรพัฒนาน้ำที่มากขึ้น

ค

1.3 ทำเนียบผู้รับบริการ (C) และผู้มีส่วนได้ส่วนเสีย (SH)

ทำเนียบผู้รับบริการ (C) และผู้มีส่วนได้ส่วนเสีย (SH) ประจำปีงบประมาณ พ.ศ. 2565 (ปรับปรุง 22/11/2565) กลุ่มอนามัยสิ่งแวดล้อม ศูนย์อนามัยที่ 6 (รายงานตามระบบ กพร.)