

# สถานที่ทำงานน่าอยู่ นำทำงาน เสริมสร้างคุณภาพชีวิตและความสุขของคนทำงาน

(healthy workplace happy for life)

ประจำเดือน กรกฎาคม 65

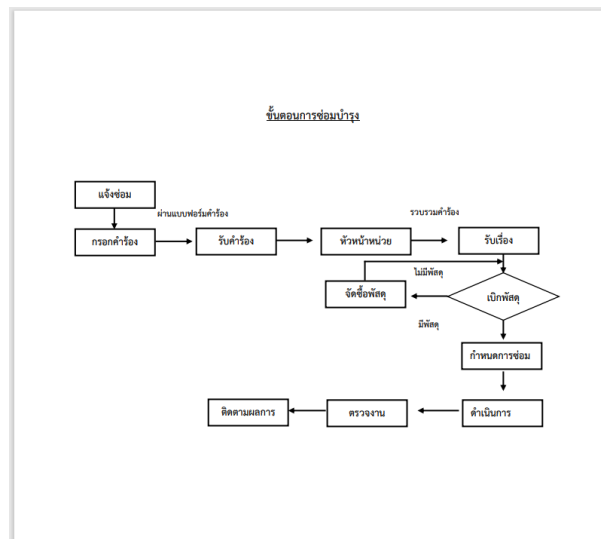
## ด้านความปลอดภัย

จากผลการประเมิน HWP ในวันที่ 11 มิถุนายน 2565 ได้ขอเสนอแนะเพิ่มเติมใน 3 ประเด็น

1. เพิ่มเติมเรื่องขั้นตอนการให้บริการในแต่ละห้องที่มีความเสี่ยงต่อการเกิดอุบัติเหตุในงาน ซึ่งได้มีการส่งเพิ่มเติมทุกหน่วยงานของโรงพยาบาล
2. เพิ่มเติมเรื่องบันทึกแผนการดูแลการซ่อมบำรุงประจำปี

การติดตามการส่งซ่อมประจำเดือน.....มิถุนายน ..2565.....								
ลำดับ	ว.ค.ป	หน่วยงานที่ส่งซ่อม	รายการที่ส่งซ่อม	ลักษณะที่เสีย	ได้รับการซ่อม	ไม่ได้รับการซ่อม	ผล	หมายเหตุ
1	6 มิ.ย. 65	ห้องตรวจโรค	ไฟหน้าเส้นเคอร์วอขาด	ไม่ติด	/10 มิ.ย. 65		เปลี่ยนหลอดไฟ 1 ดวง	
2	7 มิ.ย. 65	ห้องน้ำหนัก ไซร่า	ก๊อมน้ำล้างมือ	ก๊อมน้ำรั่ว	/10 มิ.ย. 65		เปลี่ยนวาล์วก๊อมน้ำ	
3	10 มิ.ย. 65	ห้อง HLO	เครื่องปรับอากาศ (ศอ6-4120-001-0011-012)	ไม่เย็น	/24 มิ.ย. 65		เย็นปกติ	
4	15 มิ.ย. 65	ห้องฝากครรภ์	เครื่องปรับอากาศ (ศอ3-4120-001-0005-003)	ไม่เย็น	/24 มิ.ย. 65		เย็นปกติ	
5	20 มิ.ย. 65	ห้องบัตร	ไฟกลางห้อง	ไม่ติด	/24 มิ.ย. 65		เปลี่ยนหลอดไฟ 1 ดวง	

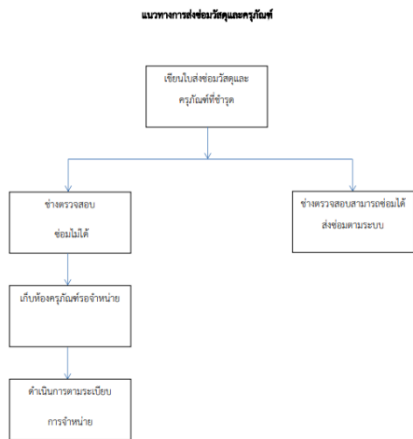
3. ขั้นตอนการติดตามการซ่อมบำรุง



## รายงานสรุปผลการดำเนินงาน สะอาด เดือนกรกฎาคม 2565

### รายงานสรุปผลการดำเนินงานด้านสะอาด

ศูนย์อนามัยที่ 6 ได้รับการประเมินสถานที่ทำงานนอ่วยู่หน้าทำงานและ 5ส. ในวันที่ 7 กรกฎาคม 2565 จากศูนย์อนามัยที่ 11 นครศรีธรรมราช โดยในส่วนของ ส สะอาด ได้เพิ่มเติมปรับปรุงในส่วนของการจัดการเศษวัสดุเหลือใช้หรือผลิตภัณฑ์กลาง/ครุภัณฑ์รอจำหน่ายอย่างชัดเจนดังนี้

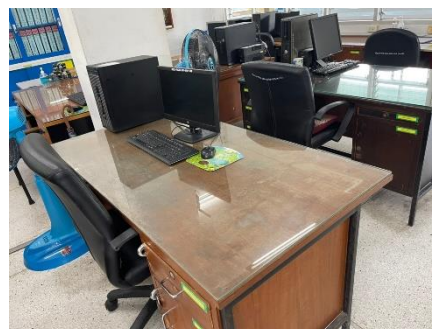


แผนการจัดการวัสดุเหลือใช้ผลิตภัณฑ์กลาง/ครุภัณฑ์รอจำหน่าย

แผนงาน	ค.ค	ท.บ	อ.ค	ม.ค	ก.ท	อ.ค	น.บ	ท.ค	น.บ	ก.ค	อ.ค	ก.บ
1.แต่งตั้งคณะกรรมการตรวจสอบที่ศูนย์ประจำปี	✓											
2.รายงานผลการตรวจสอบที่ศูนย์ประจำปี		✓										
3.รายงานผลการตรวจสอบที่ศูนย์ประจำปีไปยังสำนักงานสาธารณสุข ในกรณีที่มีศูนย์อนามัย			✓									
4.แต่งตั้งคณะกรรมการตรวจสอบทรัพย์สินและจัดทำรายงานการขอพบ ผู้เกี่ยวข้อง			✓									
5.จัดทำบัญชีของวัสดุที่ชำรุด/ครุภัณฑ์รอจำหน่าย โดยวิธีการขอ พบขอคืน						✓						
6.แต่งตั้งคณะกรรมการขายของกลาง							✓					
7.ประชาสัมพันธ์ของรับบริจาคให้กับประชาชนโดยวิธีขอคืนและ ดำเนินการขอคืนการขายของกลาง								✓				
8.นำส่งรายได้จากการขายของกลางต่อ สสจ.ศูนย์อนามัยจังหวัดน่านระบบ อิเล็กทรอนิกส์									✓			
9.รายงานการจำหน่ายที่ศูนย์ไปยังสำนักงานสาธารณสุขจังหวัดน่านและขอคืน ของชำรุด/ครุภัณฑ์รอจำหน่าย										✓		
10.รายงานผลการจำหน่ายที่ศูนย์ไปยังสำนักงานสาธารณสุขจังหวัดน่าน											✓	

ในส่วนของกิจกรรม 5 ส. ยังคงทำทุกวันหลังเลิกงานในเรื่องของการจัดเก็บสิ่งของต่างๆ หลังเลิกงานให้เป็นระเบียบเรียบร้อย และในทุกช่วงบ่ายวันศุกร์ของสัปดาห์ จะช่วยกันทำความสะอาดตู้ โต๊ะ เก้าอี้ ชั้นและอุปกรณ์ต่างๆ ให้สะอาดอยู่เสมอ

### ภาพกิจกรรม



## รายงานสรุปผลการดำเนินงานกิจกรรมการจัดการมูลฝอย

โรงพยาบาลส่งเสริมสุขภาพ ศูนย์อนามัยที่ 6 เป็นสถานที่บริการที่ให้บริการด้านการส่งเสริมสุขภาพ ป้องกันและควบคุมโรค รักษาพยาบาล และฟื้นฟูสุขภาพ จึงเป็นแห่งรวบรวมของผู้ป่วยด้วยโรคต่างๆ ในแต่ละวันมีมูลฝอยประเภทต่างๆ ที่เกิดขึ้น เช่น เลือด สารคัดหลั่ง ของเสีย เช่น อุจจาระ ปัสสาวะ ที่เกิดขึ้น และอาจเกิดการปนเปื้อน แพร่กระจายเชื้อโรค ในโรงพยาบาลส่งเสริมสุขภาพ ศูนย์อนามัยที่ 6 ดังนั้น หน่วยงานมีความจำเป็นต้องมีการจัดการมูลฝอยของเสียต่างๆ ให้เป็นระบบและมีประสิทธิภาพ เพื่อป้องกันการแพร่กระจายเชื้อในสถานบริการต่างๆ ที่จะส่งผลกระทบต่อผู้ป่วย บุคลากร และ สิ่งแวดล้อม มีการกำจัดแบ่งออกเป็น 4 ประเภท คือ ขยะติดเชื้อ ขยะทั่วไป ขยะรีไซเคิล และ ขยะอันตราย

### วัตถุประสงค์

1. เพื่อพัฒนาระบบการจัดการมูลฝอยที่เกิดขึ้นในโรงพยาบาลส่งเสริมสุขภาพ ศูนย์อนามัยที่ 6
2. เพื่อป้องกันการปนเปื้อนและการแพร่กระจายโรค
3. เพื่อความปลอดภัยของผู้ป่วย บุคลากร และ สิ่งแวดล้อม ในโรงพยาบาลส่งเสริมสุขภาพ ศูนย์อนามัยที่ 6
4. เพื่อเป็นแนวทางในการปฏิบัติงานของบุคลากรให้ปฏิบัติเป็นไปในแนวทางเดียวกัน

### ผลการดำเนินงาน

#### การจัดการมูลฝอยทั่วไป มีการดำเนินการ ดังนี้

-ขยะทั่วไปมีการกำจัดโดยการฝังกลบโดยเทศบาลนาป่า มารับไปกำจัดให้ทุกวันอังคารและวันเสาร์

-มีที่รองรับมูลฝอยเพียงพอมีฝาปิดมิดชิด และแยกมูลฝอยอันตรายออกจากมูลฝอยทั่วไป

-มีการจัดมูลฝอยอย่างเหมาะสมไม่ก่อให้เกิดผลกระทบต่อผู้ปฏิบัติงานและสร้างความเดือดร้อนรำคาญต่อชุมชนใกล้เคียง

#### การจัดการมูลฝอยอันตราย มีการดำเนินการ ดังนี้

มีการรวบรวมปริมาณมูลฝอยอันตรายไปยังโรงพักมูลฝอยอันตราย และมีเทศบาลนาป่ามารับไปกำจัดขยะอันตราย ซึ่งเริ่มมีปริมาณมากขึ้นเรื่อยๆ อาทิ แบตเตอรี่ หลอดไฟ ถ่าน เป็นต้น ซึ่งขณะนี้ โรงพยาบาลจัดการด้วยการบรรจุลงกล่องพลาสติก มีการประสานงานกับเทศบาลนาป่า ซึ่งจะรับขยะส่วนนี้ไปกำจัดให้ต่อไป

## การจัดการมูลฝอยติดเชื้อ มีการดำเนินการ ดังนี้

โรงพยาบาลส่งเสริมสุขภาพมีการอบรมเจ้าหน้าที่ที่รับผิดชอบ และมีการกำหนดให้ความรู้เรื่องการจัดการและคัดแยกขยะให้กับแม่บ้านที่เป็นสัญญาโดยเน้นการใส่ชุดที่ถูกต้องที่ประกอบด้วย Mask ผ้ากันเปื้อน รองเท้าบู๊ต ทุกครั้งที่เก็บขยะและการขนส่งเคลื่อนย้ายขยะติดเชื้อและจัดทำแผนการทำความสะอาดประจำวันของแม่บ้าน มีระบบในการกำจัดขยะติดเชื้อและขยะอันตรายอย่างเหมาะสมกรณีขยะติดเชื้อมีการนำส่งกำจัดที่ศูนย์มะเร็ง ชลบุรี โดยศูนย์มะเร็ง ชลบุรี มีการจัดจ้างบริษัทเอกชนมารับขยะติดเชื้อเพื่อนำไปกำจัดที่ถุกวิธี โดยจะมีรถที่ถูกต้องตามมาตรฐานมารับขยะที่ศูนย์มะเร็ง ชลบุรี มีเจ้าหน้าที่รับผิดชอบในการจัดเก็บและขนย้ายนำไปไว้ที่ห้องจัดเก็บมูลฝอยติดเชื้อ จากนั้นนำใส่กล่องเคลื่อนย้ายมูลฝอยติดเชื้อนำส่งที่ศูนย์มะเร็ง ชลบุรี ทุกวันพฤหัสบดี

จากข้อมูลรายงานขยะติดเชื้อ ในโรงพยาบาลส่งเสริมสุขภาพ ศูนย์อนามัยที่ 6 ปี 2565 ดังนี้

เดือน	ปริมาณขยะติดเชื้อ(kg)/เดือน
ต.ค.2564	28.20
พ.ย.2564	43.10
ธ.ค.2564	26.60
ม.ค.2565	43.90
ก.พ.2565	53.60
มี.ค.2565	64.50
เม.ย.2565	44.90
พ.ค.2565	49.60
มิ.ย.2565	52.90
ก.ค.2565	32.40

พบว่า มีขยะติดเชื้อตั้งแต่เดือน ตุลาคม 2564 - กรกฎาคม 2565 มีจำนวน 439.70 กิโลกรัม โดยข้อมูลจำนวนขยะติดเชื้อที่ได้จะส่งให้กับเจ้าหน้าที่ ผู้รับผิดชอบของงานขยะติดเชื้อของเทศบาลนารับทราบทุกเดือน จากการสุ่มตรวจการจัดเก็บขยะติดเชื้อในโรงพยาบาลส่งเสริมสุขภาพ ศูนย์อนามัยที่ 6 พบว่า ผู้ปฏิบัติงานเก็บรวบรวมมูลฝอยติดเชื้อ มีการแต่งกายและปฏิบัติได้ตามมาตรฐานเก็บรวบรวมมูลฝอยติดเชื้อได้อย่างถูกต้อง ทางโรงพยาบาลมีการขนส่งขยะติดเชื้อทุกวันๆละ 1 เวลา ช่วงบ่าย เวลา 15.30 น. ตามเส้นทางที่กำหนดไว้ดังภาพ

### การดูแลทำความสะอาดบริเวณที่พักขยะติดเชื้อ



### การดูแลทำความสะอาดบริเวณที่พักขยะมูลฝอยทั่วไป

