



แผนดำเนินธุรกิจอย่างต่อเนื่องสำหรับการบริหารความพร้อมต่อสภาวะวิกฤต

(Business Continuity Plan : BCP)

หน่วยงาน ศูนย์อนามัยที่ 6

สารบัญ

หน้า

- 1 บทนำ
- 2 วัตถุประสงค์ (Objectives) ของการจัดทำแผนดำเนินธุรกิจอย่างต่อเนื่องฯ
- 3 สมมติฐานของแผนดำเนินธุรกิจอย่างต่อเนื่องฯ (BCP Assumptions)
- 4 ขอบเขตของแผนดำเนินธุรกิจอย่างต่อเนื่องฯ (Scope of BCP)
- 5 การวิเคราะห์ทรัพยากรที่สำคัญ
- 6 การวิเคราะห์เหตุการณ์สภาวะวิกฤตและผลกระทบจากเหตุการณ์
- 7 โครงสร้างและทีมงานแผนดำเนินธุรกิจอย่างต่อเนื่องฯ (Business Continuity Plan Team)
- 8 ผลกระทบต่อกระบวนการทำงานหรือการให้บริการ
- 9 กลยุทธ์ความต่อเนื่อง (Business Continuity Strategy)
- 10 การวิเคราะห์เพื่อกำหนดความต้องการทรัพยากรที่สำคัญ
- 11 ขั้นตอนการบริหารความต่อเนื่องและกอบกู้กระบวนการ
- 12 กระบวนการแจ้งเหตุฉุกเฉิน (Call Tree)

1. บทนำ

แผนดำเนินธุรกิจอย่างต่อเนื่องสำหรับการบริหารความพร้อมต่อสภาวะวิกฤต (BCP) ซึ่งต่อไปจะเรียกว่า แผนดำเนินธุรกิจอย่างต่อเนื่องฯ จัดทำขึ้น เพื่อให้ “หน่วยงาน” เตรียมความพร้อมองค์กร และสามารถนำไปใช้ในการตอบสนองและปฏิบัติงานในสภาวะวิกฤตในอุบัติการณ์โรคระบาด โดยไม่ให้สภาวะวิกฤตหรือเหตุการณ์ฉุกเฉินดังกล่าวส่งผลให้บุคลากรในหน่วยงานเกิดความเสียหายหรือได้รับอันตราย หน่วยงานต้องหยุดการดำเนินงาน หรือไม่สามารถให้บริการได้อย่างต่อเนื่อง และสร้างความเสียหายให้แก่องค์กร

การที่หน่วยงานไม่มีกระบวนการรองรับให้การดำเนินงานเป็นไปอย่างต่อเนื่อง อาจส่งผลกระทบต่อหน่วยงานในด้านต่าง ๆ เช่น เศรษฐกิจ การเงิน การให้บริการ สังคม ชุมชน สิ่งแวดล้อม ชีวิตและทรัพย์สินของประชาชน เป็นต้น ดังนั้น การจัดทำแผนดำเนินธุรกิจอย่างต่อเนื่องฯ จึงเป็นสิ่งสำคัญที่จะช่วยให้หน่วยงานสามารถรับมือกับเหตุการณ์ที่ไม่คาดคิด และทำให้กระบวนการที่สำคัญ (Critical Business Process) กลับมาดำเนินงานได้อย่างปกติในระดับการให้บริการที่กำหนดไว้ รวมทั้ง ลดระดับความรุนแรงของผลกระทบที่เกิดขึ้นต่อหน่วยงานได้ ศูนย์อนามัยที่ 6 จึงได้จัดทำแผน BCP ขึ้น

2. วัตถุประสงค์ (Objectives) ของการจัดทำแผนดำเนินธุรกิจอย่างต่อเนื่องฯ

วัตถุประสงค์

1. เพื่อเป็นแนวทางในการคัดกรองความเสี่ยงจากสถานการณ์โรคระบาดโควิดในบุคลากรศูนย์อนามัยที่ 6 และเพื่อลดการแพร่กระจายโรคโควิดในบุคลากรซึ่งอาจนำมาสู่อันตรายแก่ตัวบุคลากรเอง ผู้รับบริการ และองค์กร
2. เพื่อลดการแพร่กระจายโรคโควิดในบุคลากรและผู้รับบริการจากกลุ่มสัมผัสเสี่ยงสูง
3. เพื่อให้หน่วยงานมีการเตรียมความพร้อมในการรับมือกับสภาวะวิกฤตของการแพร่กระจายเชื้อโควิดในหน่วยงาน และลดผลกระทบจากการหยุดชะงักในการดำเนินงานหรือการให้บริการของ ศูนย์อนามัยที่ 6 และโรงพยาบาลส่งเสริมสุขภาพ

3. สมมติฐานของแผนดำเนินธุรกิจอย่างต่อเนื่องฯ (BCP Assumptions)

เอกสารฉบับนี้จัดทำขึ้นภายใต้สมมติฐาน ดังต่อไปนี้

สมมติฐาน

1. แผนดำเนินธุรกิจอย่างต่อเนื่องฯ ของหน่วยงาน ต้องครอบคลุมถึงสถานการณ์ หรือเหตุการณ์จะทำให้เกิดความเสียหายต่อสถานที่ ระบบงาน บุคลากร และเอกสารข้อมูลที่สำคัญที่เป็นไปได้ในแต่ละกรณี ทั้งนี้ เหตุการณ์ฉุกเฉินที่เกิดขึ้น มิได้ส่งผลกระทบต่อสถานที่ปฏิบัติงานสำรอง ระบบงาน อุปกรณ์ เครื่องมือ เครื่องใช้ในการทำงาน และเอกสารข้อมูลที่สำคัญที่ได้มีการจัดเตรียมไว้
2. ผู้บริหารให้การสนับสนุนการดำเนินงาน และได้รับการสนับสนุนวัสดุ อุปกรณ์ ที่ใช้ในการปฏิบัติงานหลักที่เกี่ยวข้อง
3. คณะกรรมการบริหารความเสี่ยงดำเนินงานตามมาตรการทั้งในและนอกเวลาราชการเพื่อป้องกันความเสี่ยงและเตรียมรับมือกับสถานการณ์ฉุกเฉินที่สามารถเกิดได้ตลอดเวลาและรายงานข้อสรุปความเสี่ยงแก่ผู้บริหารทุกครึ่ง

4. บุคลากรศูนย์อนามัยที่6ให้ความร่วมมือในการปฏิบัติตามแผนการดำเนินงานและมาตรการเพื่อป้องกันความเสี่ยงที่จะเกิดขึ้นในองค์กร

4. ขอบเขตของแผนดำเนินธุรกิจอย่างต่อเนื่อง (Scope of BCP)

แผนดำเนินธุรกิจอย่างต่อเนื่อง (BCP) ฉบับนี้ ใช้สำหรับเป็นแนวทางในการปฏิบัติ กรณีเกิดสภาวะความเสี่ยงของการแพร่กระจายเชื้อโควิด หรือการปฏิบัติหน้าที่ที่มีความเสี่ยงต่อการติดเชื้อโควิดของบุคลากรศูนย์อนามัยที่6 กรมอนามัย

5. การวิเคราะห์ทรัพยากรที่สำคัญ

สภาวะวิกฤตหรือเหตุการณ์ฉุกเฉินมีหลากหลายรูปแบบ ดังนั้น เพื่อให้หน่วยงานสามารถบริหารจัดการการดำเนินงานขององค์กรให้มีความต่อเนื่อง การจัดหาทรัพยากรที่สำคัญจึงเป็นสิ่งจำเป็น และต้องระบุไว้ในแผนดำเนินธุรกิจอย่างต่อเนื่อง ซึ่งการเตรียมการทรัพยากรที่สำคัญ จะพิจารณาจากผลกระทบใน 5 ด้าน ดังนี้

1. ผลกระทบด้านอาคาร/สถานที่ปฏิบัติงานหลัก หมายถึง เหตุการณ์ที่เกิดขึ้นทำให้สถานที่ปฏิบัติงานหลักได้รับความเสียหายหรือไม่สามารถใช้สถานที่ปฏิบัติงานหลักได้ และส่งผลให้บุคลากรไม่สามารถเข้าไปปฏิบัติงานได้ชั่วคราวหรือระยะยาว ซึ่งรวมทั้งการที่ผู้รับบริการไม่สามารถเข้าถึงสถานที่ให้บริการของหน่วยงานด้วย
2. ผลกระทบด้านวัสดุอุปกรณ์ที่สำคัญ/การจัดหาจัดส่งวัสดุอุปกรณ์ที่สำคัญ หมายถึง เหตุการณ์ที่เกิดขึ้นทำให้ไม่สามารถใช้งานวัสดุอุปกรณ์ที่สำคัญ หรือไม่สามารถจัดหา/จัดส่งวัสดุอุปกรณ์ที่สำคัญได้
3. ผลกระทบด้านเทคโนโลยีสารสนเทศและข้อมูลที่สำคัญ หมายถึง เหตุการณ์ที่เกิดขึ้นทำให้ระบบงานเทคโนโลยี หรือระบบสารสนเทศ หรือข้อมูลที่สำคัญไม่สามารถนำมาใช้ในการปฏิบัติงานได้ตามปกติ
4. ผลกระทบด้านบุคลากรหลัก หมายถึง เหตุการณ์ที่เกิดขึ้นทำให้บุคลากรหลักไม่สามารถมาปฏิบัติงานได้ตามปกติ
5. ผลกระทบด้านลูกค้า/ผู้ให้บริการ/ผู้มีส่วนได้ส่วนเสียที่สำคัญ หมายถึง เหตุการณ์ที่เกิดขึ้นทำให้ลูกค้า/ผู้ให้บริการ / ผู้มีส่วนได้ส่วนเสีย ไม่สามารถติดต่อหรือให้บริการหรือส่งมอบงานได้

6. การวิเคราะห์เหตุการณ์สภาวะวิกฤตและผลกระทบจากเหตุการณ์ (ทำเครื่องหมาย ✓ ในด้านที่ได้รับผลกระทบ) การวิเคราะห์เหตุการณ์สภาวะวิกฤตที่ส่งผลกระทบ

เหตุการณ์สภาวะวิกฤต	ผลกระทบ				
	ด้านอาคาร/ สถานที่ ปฏิบัติงานหลัก	ด้านวัสดุอุปกรณ์ ที่สำคัญ และการ จัดหา/จัดส่ง	ด้านเทคโนโลยี สารสนเทศและ ข้อมูลที่สำคัญ	ด้าน บุคลากร หลัก	ลูกค้า/ ผู้ให้บริการ/ ผู้มีส่วนได้ส่วนเสีย
1 เหตุการณ์โรคระบาด ต่อเนื่อง(โรคโควิด-19)		✓		✓	✓

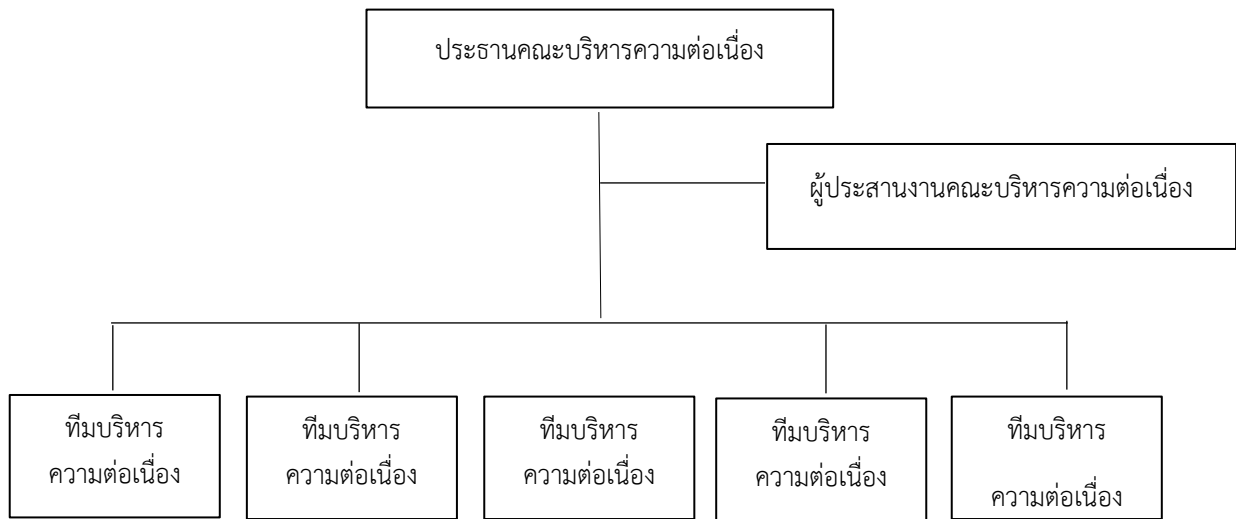
แผนดำเนินธุรกิจอย่างต่อเนื่องฯ (BCP) ฉบับนี้ ไม่รองรับการปฏิบัติงานในกรณีที่เหตุขัดข้องเกิดขึ้นจากการดำเนินงานปกติ และเหตุขัดข้องดังกล่าวไม่ส่งผลกระทบต่อการทำงานและการให้บริการของหน่วยงาน เนื่องจากหน่วยงานยังสามารถจัดการหรือปรับปรุงแก้ไขสถานการณ์ได้ภายในระยะเวลาที่เหมาะสม โดยผู้บริหารหน่วยงานหรือผู้บริหารของแต่ละกลุ่มงานและฝ่ายงานสามารถรับผิดชอบและดำเนินการได้ด้วยตนเอง

7. โครงสร้างและทีมงานบริหารความต่อเนื่องฯ (Business Continuity Plan Team)

ศูนย์อนามัยที่ 6 ได้แต่งตั้งคณะทำงานบริหารความต่อเนื่องภารกิจขององค์กร เพื่อให้สามารถปฏิบัติงานในภารกิจหลักหรืองานบริการที่สำคัญได้อย่างต่อเนื่องและมีประสิทธิภาพแม้เกิดสภาวะวิกฤติ โดยมีองค์ประกอบดังนี้

1. นายพนิต โฉ่เสถียรกิจ	ประธานคณะทำงาน
2. นางยุพา ชัยเพชร	รองประธาน
3. นางสาวเพ็ญศรี กองสัมฤทธิ์	รองประธาน
4. นางศิริพร จรียาจิรวัดนา	รองประธาน
5. นางสาวศิริพร พูลสมบัติ	รองประธาน
6. นางสาวภูริภักดิ์ พรหมมินทร์	รองประธาน
7. นางสาวสุนีย์ เชื้อสุวรรณชัย	รองประธาน
8. นางสาวพลอย กองกุด	คณะทำงาน
9. นายปรีวัตร ปะวรรณะ	คณะทำงาน
10. นางวรรณภาพร งามศิริ	คณะทำงาน
11. นางสาวนุชจรินทร์ พูลสวัสดิ์	คณะทำงาน
12. นางสาวมนสิชา เปลียนเพ็ง	คณะทำงาน
13. นางอนรรขวี ศรีเมือง	คณะทำงาน
14. นายบุญนาม งามศิริ	คณะทำงาน
15. นางสลิตลา อภิรมยานนท์	คณะทำงานและเลขานุการ
16. นางสาวศิรินทรา ดีทน	คณะทำงานและเลขานุการ

โครงสร้าง



เพื่อให้แผน BCP ของศูนย์อนามัยที่ 6 สามารถนำไปปฏิบัติได้อย่างมีประสิทธิภาพและมีประสิทธิผล จึงได้กำหนดตัวบุคลากรหลักและบุคลากรสำรอง และบทบาทหน้าที่ ของคณะกรรมการความต่อเนื่องและทีมงาน ดังนี้

1. ประธานคณะกรรมการความต่อเนื่อง รับผิดชอบงานอำนวยการ/สั่งการ
2. ผู้ประสานงานคณะกรรมการความต่อเนื่อง รับผิดชอบในการติดต่อและประสานงานภายในศูนย์อนามัยที่ 6 กระบวนการแจ้งเหตุฉุกเฉิน (Call Tree)
3. ทีมบริหารความต่อเนื่อง มีหน้าที่ในการร่วมมือ ดูแล ติดตาม ปฏิบัติงาน และกู้คืนเหตุการณ์ฉุกเฉินใน ส่วนงานของตนเองให้กลับสู่ภาวะปกติโดยเร็วตามแผน BCP

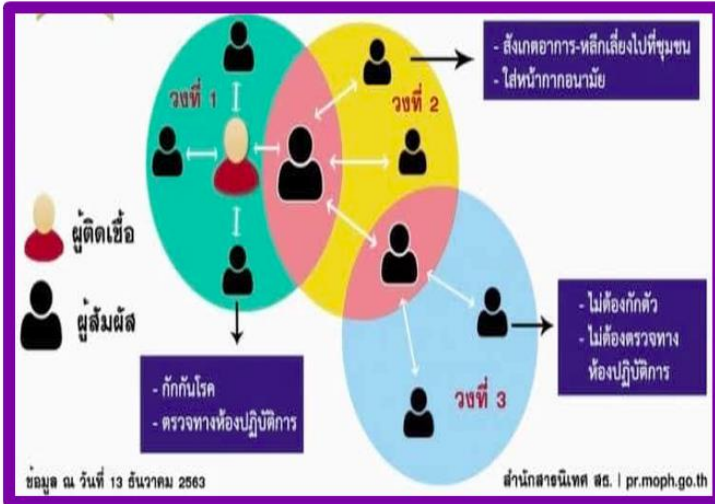
ตารางรายชื่อบุคลากรและบทบาทของทีมงานแผนดำเนินงานธุรกิจอย่างต่อเนื่องฯ (BCP Team)

บุคลากรหลัก		บทบาท	บุคลากรสำรอง	
ชื่อ - นามสกุล	เบอร์โทรศัพท์		ชื่อ - นามสกุล	เบอร์โทรศัพท์
นายพนิต โล่เสถียรกิจ	081-4850047	ประธานคณะกรรมการ อย่างต่อเนื่อง		
นางยุพา ชัยเพ็ชร	094-4794115	รองประธานคณะ บริหารอย่างต่อเนื่อง		
นางสาวเพ็ญศรี กองสัมฤทธิ์	089-0227470	รองประธานคณะ บริหารอย่างต่อเนื่อง		
นางศิริพร จรรย์จิรวัฒนา	089-4088711	รองประธานคณะ บริหารอย่างต่อเนื่อง		
นางสาวศิริพร พูลสมบัติ	085-3803521	รองประธานคณะ บริหารอย่างต่อเนื่อง		
นางสาวสุณีย์ เชื้อสุวรรณชัย	081-6478119	รองประธานคณะ บริหารอย่างต่อเนื่อง		
นางสาวกฤษิภัคค์ พรหมมินทร	084-0198740	รองประธานคณะ บริหารอย่างต่อเนื่อง		
นางสาวพลอย กองกุต	081-7625916	คณะทำงานบริหาร อย่างต่อเนื่อง	นายปรีวัตร ปะวรินทร์	090-9129407
นางสลิตลา อภิรมยานนท์	081-9455793	ผู้ประสานงานคณะ บริหารอย่างต่อเนื่อง	นางสาวศิรินทรา ดีทน	086-1427264

แผนการดำเนินการการบริหารจัดการความเสี่ยงการแพร่กระจายโรคโควิดในบุคลากรศูนย์อนามัยที่ 6

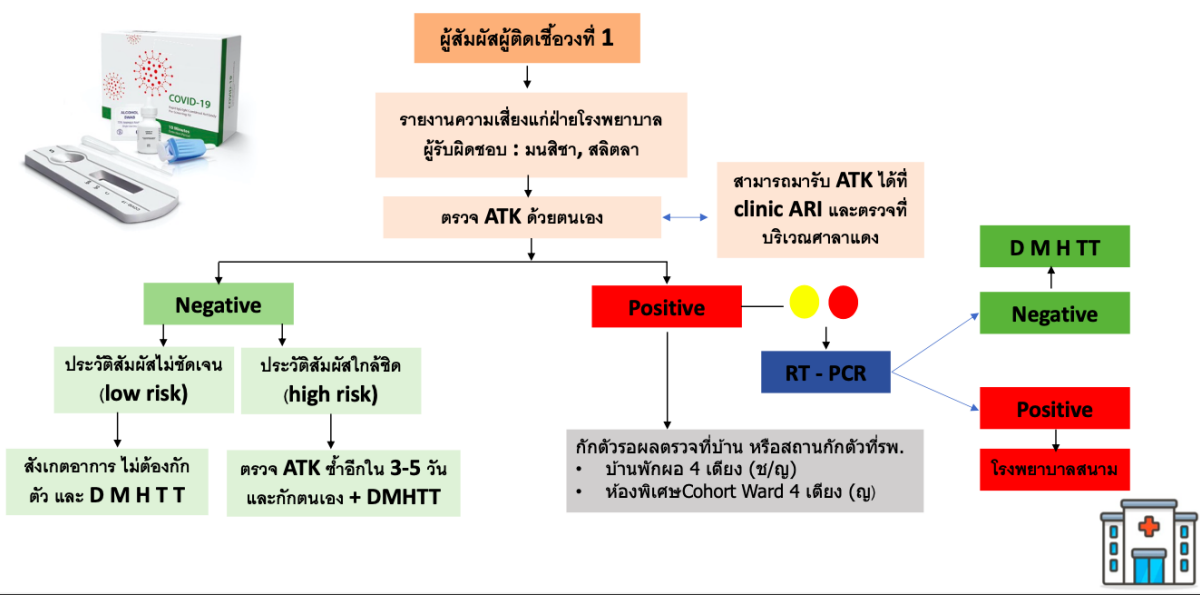


การสืบสวนบุคลากรศูนย์อนามัยที่ 6 ที่สัมผัสผู้ติดเชื้อ Covid 19



- วงที่ 1 เสี่ยงสูง**
- ตรวจทางห้องปฏิบัติการ
 - Work from home ตามระยะเวลาที่กำหนดขึ้นอยู่กับความเสี่ยงของแต่ละบุคคล
- วงที่ 2 เสี่ยงปานกลาง**
- ทำงานตามปกติและสังเกตอาการ
 - ในกรณีที่มีความเสี่ยงสูงให้เว้นระยะห่าง
- มาตรการดังกล่าวอ้างอิงจากแนวทางการปฏิบัติสำหรับบุคลากรทางการแพทย์ที่สัมผัสผู้ติดเชื้อวันที่ 21 พฤษภาคม 2564

แนวทางการตรวจ Antigen test kit สำหรับบุคลากร ศูนย์อนามัยที่ 6



.....