

รายงานการวิเคราะห์ข้อมูลการขับเคลื่อนการดำเนินงานส่งเสริมสุขภาพกลุ่มพัฒนาอนามัยสิ่งแวดล้อม (Assessment)  
รอบที่ 1 : 5 เดือนแรก ปีงบประมาณ 2565 ศูนย์อนามัยที่ 6

ระดับ 1. Assessment : มีรายการข้อมูล สารสนเทศ และความรู้ที่นำมาใช้ในการดำเนินงานตัวชี้วัด

1.1 ผลการวิเคราะห์สถานการณ์ของตัวชี้วัด และความรู้ที่นำมาใช้ประกอบการวิเคราะห์

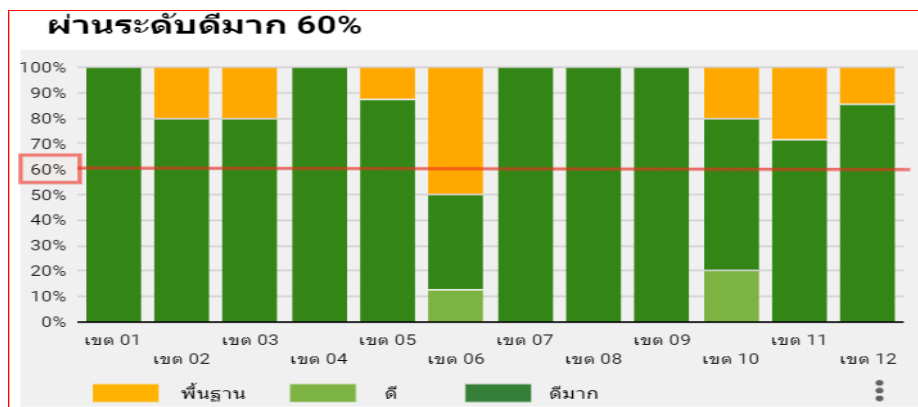
ประกอบด้วย 5 ประเด็น ดังนี้

1. จังหวัดจัดการปัจจัยเสี่ยงด้านสิ่งแวดล้อมที่ส่งผลต่อการลดลงของอัตราป่วยด้วยโรคที่เกี่ยวข้องกับสุขอนามัย และมลพิษสิ่งแวดล้อม
2. จังหวัดมีการขับเคลื่อนการดำเนินงานอาหารปลอดภัยที่มีประสิทธิภาพ (สถานประกอบการปรับปรุงผ่านเกณฑ์มาตรฐาน)
  - ตลาดนัดน้ำซื่อ (Healthy Market) (จังหวัดละ 5 แห่ง)
  - อาหารริมบาทวิถี (Street Food Good Health) (จังหวัดละ 1 แห่ง)
  - ร้านอาหาร (Clean Food Good Taste Plus) (จังหวัดละ 5 แห่ง)
3. องค์กรปกครองส่วนท้องถิ่น มีการจัดการอนามัยสิ่งแวดล้อมที่มีประสิทธิภาพ
  - 1) เทศบาลมีการพัฒนาคุณภาพระบบบริการอนามัยสิ่งแวดล้อม (EHA)
  - 2) อบต. มีการจัดการอนามัยสิ่งแวดล้อมเพื่อชุมชนและท้องถิ่นน้อย
4. โรงพยาบาลพัฒนาอนามัยสิ่งแวดล้อมได้ตามเกณฑ์ GREEN & CLEAN Hospital
5. การดำเนินงานเพื่อควบคุมกิจกรรม/กิจการ ให้ดำเนินการตามมาตรการ เพื่อป้องกันการแพร่ระบาดของโรค COVID-19

1. จังหวัดจัดการปัจจัยเสี่ยงด้านสิ่งแวดล้อมที่ส่งผลต่อการลดลงของอัตราป่วยด้วยโรคที่เกี่ยวข้องกับสุขอนามัย และมลพิษสิ่งแวดล้อม

สถานการณ์จังหวัดจัดการปัจจัยเสี่ยงด้านสิ่งแวดล้อมที่ส่งผลต่อการลดลงของอัตราป่วยด้วยโรคที่เกี่ยวข้องกับสุขอนามัย และมลพิษสิ่งแวดล้อมในระดับประเทศ ปีงบประมาณ 2564 มีจังหวัดที่ผ่านระดับดีมาก จำนวน 63 แห่ง (ร้อยละ 82.89 ) ระดับดี 2 แห่ง (ร้อยละ 2.63 ) และระดับพื้นฐานจำนวน 11 แห่ง (ร้อยละ 14.47) โดยมีเขตสุขภาพที่ 1, 4,7,8, และ 9 ที่ทุกจังหวัดผ่านระดับดีมาก (ภาพประกอบที่ 1)<sup>C</sup>

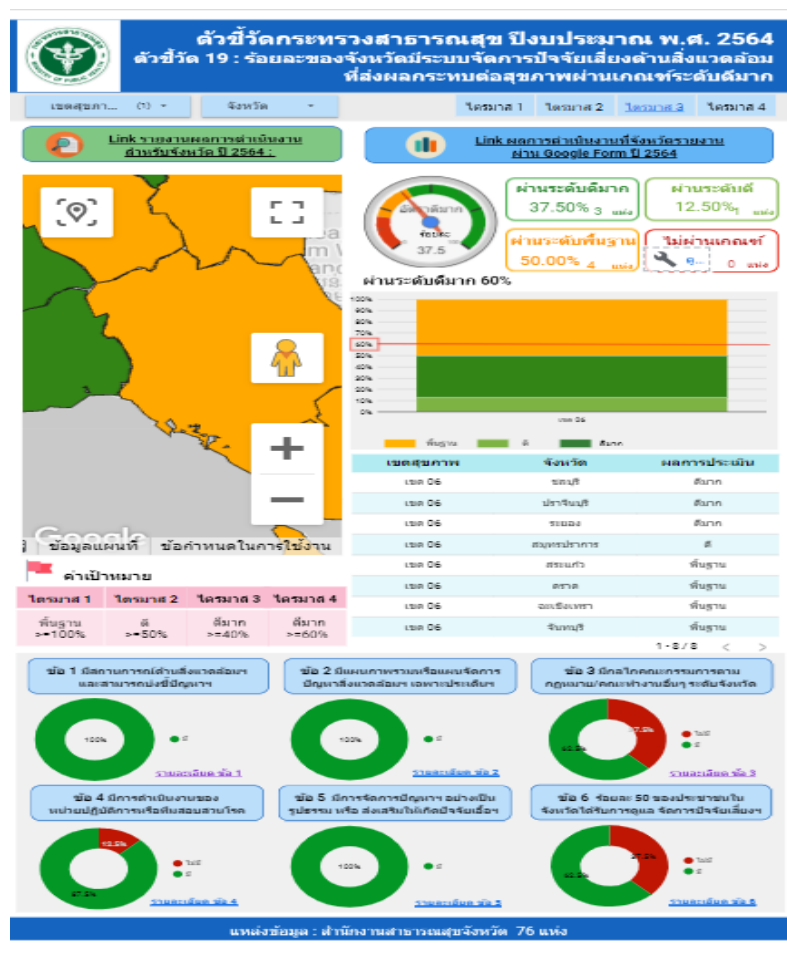
ภาพประกอบที่ 1 จังหวัดมีระบบจัดการปัจจัยเสี่ยงด้านสิ่งแวดล้อมที่ส่งผลกระทบต่อสุขภาพในระดับประเทศ



ที่มา : <https://envhealthcluster.anamai.moph.go.th/th/report64>

สำหรับเขตสุขภาพที่ 6 ที่รับผิดชอบ 8 จังหวัดในภาคตะวันออก ได้แก่ สมุทรปราการ ชลบุรี ระยอง จันทบุรี ตราด ฉะเชิงเทรา ปราจีนบุรี และสระแก้ว การดำเนินงานจังหวัดปัจจัยเสี่ยงได้มีการติดตามการดำเนินงาน และทำความเข้าใจระบบรายงานในขั้นตอนการจัดเก็บข้อมูลกับจังหวัด ส่วนศูนย์อนามัยและสำนักป้องกันควบคุมโรค ได้ดำเนินการตรวจประเมินเชิงปริมาณและเชิงคุณภาพ และนำข้อมูลจากระบบ Google Form มาวิเคราะห์ GAP ภาพรวมเขตสุขภาพรวมทั้งจัดทำแผนปิด GAP ในปีถัดไป เพื่อจัดส่งให้กรมอนามัยและกรมควบคุมโรค ในขั้นตอนของการประเมินผลนั้น ศูนย์อนามัยและสำนักงานป้องกันควบคุมโรคได้ทำการทวนสอบและวิเคราะห์ผลการประเมินตนเองของสำนักงานสาธารณสุขจังหวัดทุกจังหวัดที่รับผิดชอบ ประเมินผลการดำเนินงานทั้งเชิงปริมาณ และเชิงคุณภาพ (ตามแบบฟอร์มที่กำหนด) จัดทำสรุปผลการดำเนินงานตามตัวชี้วัดฯ ภาพรวมของเขต เนื่องจากสถานการณ์การแพร่ระบาดของเชื้อไวรัสโคโรนา 2019 (COVID-19) จึงทำให้ไม่สามารถดำเนินการได้ตามค่าเป้าหมาย โดยผลการดำเนินงานอยู่ในระดับดีมาก จำนวน 3 แห่ง (ร้อยละ 37.50) ได้แก่ จังหวัดชลบุรี ปราจีนบุรี และระยอง ระดับดี จำนวน 1 แห่ง (ร้อยละ 12.50) ได้แก่ จังหวัดสมุทรปราการ ระดับพื้นฐานจำนวน 5 แห่ง (ร้อยละ 50.00) ได้แก่ จังหวัดสระแก้ว ตราด ฉะเชิงเทรา และจันทบุรี (ภาพประกอบที่ 2) <sup>C.L</sup>

ภาพประกอบที่ 2 การดำเนินงานจังหวัดมีระบบจัดการปัจจัยเสี่ยงด้านสิ่งแวดล้อมที่ส่งผลกระทบต่อสุขภาพ



ที่มา : <https://envhealthcluster.anamai.moph.go.th/th/report64>

ผลการดำเนินงานจังหวัดปัจจัยเสี่ยงด้านสิ่งแวดล้อมที่ส่งผลกระทบต่อสุขภาพ ศูนย์อนามัยที่ 6 ได้ทำการวิเคราะห์ผลการประเมินตนเองของสำนักงานสาธารณสุขจังหวัดทุกจังหวัดที่รับผิดชอบ ประเมินผลการดำเนินงานของสำนักงานสาธารณสุขจังหวัดทุกจังหวัดทั้งเชิงปริมาณ และเชิงคุณภาพ พบว่า ตัวชี้วัดจะมีการประเมิน 5 ประเด็น ดังนี้

**ประเด็นที่ 1** มีสถานการณ์ด้านสิ่งแวดล้อมและสามารถบ่งชี้ปัญหา ผ่านเกณฑ์ทุกจังหวัด

**ประเด็นที่ 2** มีแผนภาพรวมหรือแผนการจัดการปัญหาสิ่งแวดล้อมเฉพาะประเด็นฯ ผ่านเกณฑ์ทุกจังหวัด

**ประเด็นที่ 3** มีการดำเนินการกลไกคณะกรรมการตามกฎหมาย คณะทำงานอื่นๆ ระดับจังหวัดไม่ ผ่านเกณฑ์ร้อยละ 37.50 เรื่องการผ่านกลไกกรรมการจังหวัด ได้แก่ กรรมการจังหวัดขับเคลื่อนโครงการอาหารปลอดภัย คณะกรรมการสาธารณสุขจังหวัด (คสจ.) คณะอนุกรรมการสาธารณสุขระดับอำเภอ (อสธอ.) และหลายจังหวัดอยู่ระหว่างในการดำเนินการโดยกรรมการควบคุมโรคจากการประกอบอาชีพ

**ประเด็นที่ 4** การดำเนินงานของหน่วยปฏิบัติการหรือทีมสอบสวนโรค ไม่ผ่านเกณฑ์ร้อยละ 12.50 โดยมี จันทบุรี เพียงจังหวัดเดียวที่ไม่ผ่านเกณฑ์นี้

**ประเด็นที่ 5** มีการจัดการปัญหาสิ่งแวดล้อมที่ส่งผลกระทบต่อสุขภาพของประชาชนอย่างเป็นรูปธรรมหรือส่งเสริมให้เกิดปัจจัยเอื้อด้านสิ่งแวดล้อมเพื่อสุขภาพ ผ่านเกณฑ์ทุกจังหวัด

**ประเด็นที่ 6** ร้อยละ 50 ของประชาชนในจังหวัดได้รับการดูแล จัดการปัจจัยเสี่ยง ไม่ผ่านเกณฑ์ร้อยละ 37.50 โดยไม่ผ่านในเรื่อง การจัดการการแพร่ระบาดของโรคติดเชื้อไวรัสโคโรนา 2019, กิจกรรมที่เป็นอันตรายต่อสุขภาพ และการจัดการน้ำบริโภค

สำหรับประเด็นที่ไม่ผ่านเกณฑ์ในแต่ละจังหวัด ศูนย์อนามัยที่ 6 มีแนวทางดำเนินต่อไปในการดำเนินงานสู่ระดับดีมาก ได้แก่ การดำเนินงานนำปัญหาและการพัฒนาอนามัยสิ่งแวดล้อมในพื้นที่คัดเลือก เข้าสู่การดำเนินการกลไกคณะกรรมการตามกฎหมาย คณะทำงานอื่นๆ ระดับจังหวัด คณะกรรมการจังหวัดขับเคลื่อนอาหารปลอดภัย คณะกรรมการสาธารณสุขจังหวัด คณะกรรมการควบคุมโรคจากการประกอบอาชีพ และอาจพิจารณาการดำเนินงานจัดการปัจจัยเสี่ยงที่เกี่ยวข้องกับการป้องกันการแพร่กระจายของเชื้อไวรัสโคโรนา 2019 (COVID-19) โดยใช้คณะกรรมการ EOC จังหวัด การดำเนินงานของหน่วยปฏิบัติการหรือทีมสอบสวนโรค ที่มีทีมการสอบสวนโรค ซึ่งได้ประสานสำนักงานควบคุมป้องกันโรคที่ 6 ในการแนะนำจังหวัดในการดำเนินการตามประเด็นการดำเนินงานของหน่วยปฏิบัติการหรือทีมสอบสวนโรคให้สามารถใช้ทีมปฏิบัติการที่มีอยู่ในพื้นที่ ซึ่งมีแนวทางการดำเนินงานตามเกณฑ์ที่กำหนดได้ การจัดการปัญหาอย่างเป็นรูปธรรม หรือส่งเสริมให้เกิดปัจจัยเอื้อต่อการมีสุขภาพที่ดี โดยให้มีการระบุประเด็นปัญหา การใช้การจัดการด้วยมาตรการต่าง ๆ เช่น การเฝ้าระวัง การตอบโต้ภาวะฉุกเฉิน การพัฒนาระบบบริการด้านอนามัยสิ่งแวดล้อม (EHA) การจัดบริการเวชกรรมสิ่งแวดล้อมของโรงพยาบาล หรือการใช้มาตรการตามกฎหมายในการจัดการปัญหา

#### **ความรู้ที่นำมาใช้ประกอบการวิเคราะห์**

- 1) ระบบสารสนเทศด้านอนามัยสิ่งแวดล้อมของประเทศไทย (NEHIS) และคู่มือการใช้งานฯ
- 2) แนวทางการดำเนินงานด้านอนามัยสิ่งแวดล้อมในพื้นที่เสี่ยง
- 3) Platform THAI STOP COVID กรมอนามัยและวิธีการใช้งานเพื่อประเมินการดำเนินงานของสถานประกอบการตามมาตรการเพื่อลดการแพร่ระบาด COVID-19 <https://stopcovid.anamai.moph.go.th/>
- 4) สื่อ คู่มือแนวทางปฏิบัติงานสำหรับฝ่ายเลขานุการคณะกรรมการสาธารณสุขจังหวัด คณะกรรมการสาธารณสุขกรุงเทพมหานคร และคณะกรรมการเปรียบเทียบตามกฎหมายว่าด้วยการสาธารณสุข
- 5) โปรแกรมกำกับติดตามรายงานผลการดำเนินงานของคณะกรรมการตามกฎหมายว่าด้วยการสาธารณสุข
- 6) หลักสูตรออนไลน์อบรมให้ความรู้ด้านการบังคับใช้กฎหมายและการร่างข้อบัญญัติท้องถิ่นตามกฎหมายว่าด้วยการสาธารณสุข

- 7) เกณฑ์คุณภาพน้ำประปาดื่มได้ กรมอนามัยพ.ศ. 2563  
[http://foods.anamai.moph.go.th/ewt\\_dl\\_link.php?nid=4113&filename=water\\_index18](http://foods.anamai.moph.go.th/ewt_dl_link.php?nid=4113&filename=water_index18)
- 8) เกณฑ์เสนอแนะคุณภาพน้ำบริโภคเพื่อการเฝ้าระวัง กรมอนามัยพ.ศ. 2563  
[http://foods.anamai.moph.go.th/ewt\\_dl\\_link.php?nid=4112&filename=water\\_index18](http://foods.anamai.moph.go.th/ewt_dl_link.php?nid=4112&filename=water_index18)
- 9) คู่มือ การประเมินรับรองมาตรฐานคุณภาพน้ำประปาหมู่บ้าน พ.ศ.2563  
[http://foods.anamai.moph.go.th/download/0FS\\_S2563/FD\\_WaterQuality/2563/คู่มือรับรองประปาหมู่บ้าน.pdf](http://foods.anamai.moph.go.th/download/0FS_S2563/FD_WaterQuality/2563/คู่มือรับรองประปาหมู่บ้าน.pdf)
- 10) คู่มือ การดำเนินงานเฝ้าระวังคุณภาพน้ำบริโภคในครัวเรือน  
[http://foods.anamai.moph.go.th/download/0FS\\_S2563/FD\\_WaterQuality/2563/คู่มือการเฝ้าระวังน้ำครัวเรือน.pdf](http://foods.anamai.moph.go.th/download/0FS_S2563/FD_WaterQuality/2563/คู่มือการเฝ้าระวังน้ำครัวเรือน.pdf)
- 11) กฎกระทรวง สุขลักษณะของสถานที่จำหน่ายอาหาร พ.ศ. 2561  
[http://foods.anamai.moph.go.th/main.php?filename=Law\\_61](http://foods.anamai.moph.go.th/main.php?filename=Law_61)  
 คู่มือการดำเนินงานสุขาภิบาลอาหารตามกฎกระทรวงสุขลักษณะของสถานที่จำหน่ายอาหาร พ.ศ.2561  
[http://foods.anamai.moph.go.th/ewt\\_dl\\_link.php?nid=2450&filename=Law\\_61](http://foods.anamai.moph.go.th/ewt_dl_link.php?nid=2450&filename=Law_61)
- 12) ประกาศกระทรวงสาธารณสุข หลักเกณฑ์การอบรมผู้ประกอบการและผู้สัมผัสอาหาร พ.ศ. 2561  
 คู่มือการดำเนินการของหน่วยงานจัดอบรมตามประกาศอบรมผู้ประกอบการและผู้สัมผัสอาหาร  
[http://foods.anamai.moph.go.th/ewt\\_dl\\_link.php?nid=3049&filename=Law\\_61](http://foods.anamai.moph.go.th/ewt_dl_link.php?nid=3049&filename=Law_61) คู่มือวิชาการ  
 ประกอบการอบรม หลักสูตรการอบรมผู้ประกอบการ หลักสูตรการอบรมผู้สัมผัสอาหาร  
[http://foods.anamai.moph.go.th/main.php?filename=Law\\_61](http://foods.anamai.moph.go.th/main.php?filename=Law_61)
- 13) กฎกระทรวงฯ ว่าด้วยสุขลักษณะของตลาด พ.ศ.2551 คู่มือตลาดนัดน้ำซึ่  
[http://foods.anamai.moph.go.th/ewt\\_dl\\_link.php?nid=1798&filename=media2018\\_2](http://foods.anamai.moph.go.th/ewt_dl_link.php?nid=1798&filename=media2018_2)
- 14) แนวทางการดำเนินงานพัฒนาอาหารริมบาทวิถี Street Food Good Health  
[http://foods.anamai.moph.go.th/ewtadmin/ewt/foods/main.php?filename=street\\_imp](http://foods.anamai.moph.go.th/ewtadmin/ewt/foods/main.php?filename=street_imp)
- 15) แนวทางการพัฒนาคุณภาพระบบบริการอนามัยสิ่งแวดล้อมองค์กรปกครองส่วนท้องถิ่น  
[http://foods.anamai.moph.go.th/main.php?filename=evaluation\\_form](http://foods.anamai.moph.go.th/main.php?filename=evaluation_form)
- 16) ระบบสารสนเทศเพื่อการพัฒนาคุณภาพระบบบริการอนามัยสิ่งแวดล้อม  
<http://eha.anamai.moph.go.th/>
- 17) แนวทางการดำเนินงานจัดทำข้อมูลพื้นฐานด้านอาชีวอนามัยและสิ่งแวดล้อม (Occupational and Environmental Health Profile: OEHP)  
<http://envocc.ddc.moph.go.th/p/oehp>
- 18) เกณฑ์สำหรับการรายงานเหตุการณ์และการออกดำเนินการสอบสวนโรคและภัยสุขภาพ จากการประกอบอาชีพและสิ่งแวดล้อมกรณีเหตุการณ์ที่มีความสำคัญสูง (DCIR)
- 19) แนวทางการจัดบริการอาชีวอนามัยและเวชกรรมสิ่งแวดล้อมสำหรับโรงพยาบาล
- 20) คู่มือการเฝ้าระวังด้านอนามัยสิ่งแวดล้อม และอาชีวอนามัยและประเมินความเสี่ยงต่อสุขภาพในพื้นที่เสี่ยง
- 21) พระราชบัญญัติควบคุมโรคจากการประกอบอาชีพและโรคจากสิ่งแวดล้อม พ.ศ. 2562  
[http://www.ratchakitcha.soc.go.th/DATA/PDF/2562/A/067/T\\_0215.PDF](http://www.ratchakitcha.soc.go.th/DATA/PDF/2562/A/067/T_0215.PDF)
- 22) แนวทางการขับเคลื่อนการดำเนินงานผ่านกลไกคณะกรรมการควบคุมโรคจากการประกอบอาชีพและโรคจากสิ่งแวดล้อมจังหวัด คณะกรรมการควบคุมโรคจากการประกอบอาชีพและโรคจากสิ่งแวดล้อมกรุงเทพมหานคร

ภายใต้พระราชบัญญัติควบคุมโรคจากการประกอบอาชีพและโรคจากสิ่งแวดล้อม พ.ศ.

2562 <https://drive.google.com/open?id=1SMa8RdPlgZ-dQnMgmlARebCJVoyTyuAjw>

23) แนวทางการสอบสวนโรคจากการประกอบอาชีพและสิ่งแวดล้อม

<http://envocc.ddc.moph.go.th/contents/view/461>

24) คู่มือการพัฒนาคุณภาพระบบบริการอนามัยสิ่งแวดล้อม และอาชีวอนามัย องค์การปกครองส่วนท้องถิ่น (Environmental Health Accreditation: EHA)

## 2. จังหวัดมีการขับเคลื่อนการดำเนินงานอาหารปลอดภัยที่มีประสิทธิภาพ

ศูนย์อนามัยที่ 6 ได้จัดประชุมการขับเคลื่อนการดำเนินงานอนามัยสิ่งแวดล้อม ปีงบประมาณ พ.ศ.2565 วันที่ 2 กันยายน 2564 และจัดประชุมแผนการดำเนินงานและรายละเอียดตัวชี้วัดสำคัญด้านอนามัยสิ่งแวดล้อม ปีงบประมาณ พ.ศ.2565 วันที่ 20 ตุลาคม 2564 ณ ห้องประชุมสัตตบรรณ ศูนย์อนามัยที่ 6 ผ่านระบบ ZOOM โดยได้ติดตามการดำเนินงานตามนโยบายสำคัญของกระทรวงสาธารณสุข ปีงบประมาณ พ.ศ. 2564 ประเด็น สุขภาพวิถีใหม่ : สถานประกอบการปรับปรุงผ่านเกณฑ์มาตรฐาน ตลาดนัด นำซื้อ (Healthy Market) อาหารริมบาทวิถี (Street Food Good Health) ซึ่งประสานกับสำนักงานสาธารณสุขจังหวัดให้รายงานผลการดำเนินการประเมินตนเองตามเกณฑ์มาตรฐาน ผ่าน Google Form ในการประเมินสถานประกอบการ โดยสำนักงานสาธารณสุขจังหวัดได้รายงานผลการดำเนินงานในการคัดเลือกให้มีพื้นที่ต้นแบบของตลาดนัด นำซื้อ (Healthy Market) อาหารริมบาทวิถี (Street Food Good Health) โดยสำนักงานสาธารณสุขจังหวัด/องค์กรปกครองส่วนท้องถิ่น/สถานประกอบการ ทำการประเมินตนเองตามเกณฑ์มาตรฐานผ่าน Google Form ครบทุกแห่ง โดย

### 2.1 ตลาดนัดนำซื้อ (Healthy Market)

1) ผลการประเมินตนเองตามแบบประเมินการพัฒนาและยกระดับตลาดนัด นำซื้อ (Healthy Market) จำนวน 20 ช้อ พบว่า ตลาดนัดผ่านเกณฑ์มาตรฐานในระดับต่างๆ ดังนี้

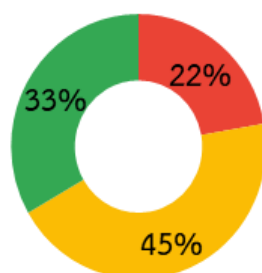
- ระดับพื้นฐาน จำนวน 2 แห่ง ได้แก่ ตลาดเซเนทริค จ.จันทบุรี และตลาดนัด 304

จ.ปราจีนบุรี

- ระดับดี จำนวน 4 แห่ง ได้แก่ ตลาดนัดหนองโพรง จ.ระยอง ตลาดนัดหัวมุม จ.สระแก้ว ตลาดนัดวัดคลองใหญ่ จ.ตราด ตลาดนัดแบล็คมาร์เก็ต จ.สมุทรปราการ

- ระดับดีมาก จำนวน 3 แห่ง ได้แก่ ตลาดวิสาหกิจชุมชน จ.ฉะเชิงเทรา ตลาดนัดรถไฟซอย 11 จ.ชลบุรี และตลาดนัดซอย 9 ชลบุรี

### ร้อยละ ตลาดนัด นำซื้อ ผ่านเกณฑ์มาตรฐานตามข้อกำหนด



- ผ่าน ระดับพื้นฐาน
- ผ่าน ระดับดี
- ผ่าน ระดับดีมาก

## 2.2 อาหารริมบาทวิถี (Street Food Good Health)

อาหารริมบาทวิถี (Street food) ผ่านมาตรฐาน ระดับพื้นฐาน จำนวน 1 แห่ง (ร้อยละ13), ระดับดี จำนวน 4 แห่ง (ร้อยละ 50), ระดับดีมาก จำนวน 3 แห่ง(ร้อยละ 37) (ภาพประกอบที่ 3 ) ทั้งนี้ปัจจัยความสำเร็จในการขับเคลื่อนพัฒนาเกิดจากความร่วมมือระหว่างหน่วยงานแต่ละภาคส่วนและเป็นนโยบายระดับกระทรวง อย่างไรก็ตาม ยังพบปัญหาและอุปสรรคในการขับเคลื่อนจากสถานการณ์การแพร่ระบาดของโรคติดต่อเชื้อไวรัสโคโรนา 2019 ทำให้บางพื้นที่ไม่สะดวกต่อการดำเนินงานการขับเคลื่อน จึงต้องมีการประสานระหว่างพื้นที่ที่รับผิดชอบอยู่ตลอดเวลา พร้อมสนับสนุนองค์ความรู้แนวทางการพัฒนาแต่ละพื้นที่

**ตารางที่ 1** ผลการประเมินตนเองตามเกณฑ์มาตรฐานอาหารริมบาทวิถี 4 มิติ

1.ด้านสุขภาพ	ถูกต้องครบถ้วน		ต้องปรับปรุง	
	จำนวน	ร้อยละ	จำนวน	ร้อยละ
1.1 หน่วยราชการส่วนท้องถิ่นอนุญาตประกอบกิจการจำหน่ายอาหารในที่หรือทางสาธารณะ และ กำหนดจุดผ่อนผันที่อนุญาตให้ตั้งวางจำหน่ายอาหาร	7	87.50	1	12.50
1.2 ผ่านเกณฑ์มาตรฐานอาหารสะอาด รสชาติอร่อย (Clean Food Good Taste) ทั้งด้าน ภายนอกและชีวภาพ	5	62.50	3	37.50
1.3 ผู้สัมผัสอาหารผ่านการอบรม (มีบัตรประจำตัวผู้สัมผัสอาหาร/ประกาศนียบัตร)	3	37.50	5	62.50
1.4 มีการควบคุมการจำหน่ายเครื่องดื่มแอลกอฮอล์ และบุหรี่ยุติการตามกฎหมายกำหนด	7	87.50	1	12.50
1.5 ไม่ใช้ภาชนะโฟมบรรจุอาหาร (No Foam)	5	62.50	3	37.50
1.6 มีการจัดบริการช้อนกลาง	8	100.00	0	0.00
1.7 มีการจัดบริการสวมสะอาด	5	62.50	3	37.50
1.8 มีการจัดบริการอ่างล้างมือ	5	62.50	3	37.50
1.9 มีการเก็บรวบรวมมูลฝอยตามหลักสุขาภิบาล และมีการจัดการน้ำเสียก่อนทิ้งลงท่อ สาธารณะ	7	87.50	1	12.50
1.10 มีการตรวจเฝ้าระวังความปลอดภัยอาหาร น้ำ/น้ำแข็งบริโภค	8	100.00	0	0.00
1.11 มีการส่งเสริมให้มีการสื่อสาร ความรอบรู้ด้านสุขภาพ หรือการจำหน่ายเมนูสุขภาพ	7	87.50	1	12.50

2.ด้านเศรษฐกิจ	ถูกต้องครบถ้วน		ต้องปรับปรุง	
	จำนวน	ร้อยละ	จำนวน	ร้อยละ
2.1 ราคาถูก(หุนมิชยิติตดาว) / ติดป้ายแสดงราคา	6	75.00	2	25.00
2.2 มีการรวมกลุ่มของผู้ประกอบการเพื่อผลประโยชน์ร่วมกัน เช่น ชมรม สมาคม กลุ่ม การค้า เป็นต้น	6	75.00	2	25.00
2.3 มีการประชาสัมพันธ์การจำหน่ายสินค้าในพื้นที่	8	100	0	0
2.4 มีป้ายบอกชื่อร้านหรือแผงลอยจำหน่ายอาหาร อย่างน้อย 2 ภาษา ที่สามารถมองเห็น ได้ชัดเจน	2	25.00	6	75.00
2.5 มีรายการอาหารอย่างน้อย 2 ภาษา พร้อมระบุราคาที่เป็นธรรม และมีรูปภาพประกอบ	3	37.50	5	62.50
2.6 มีการจัดการจำหน่ายสินค้าแต่ละประเภทเป็นหมวดหมู่ไม่ปะปนกัน (Zoning)	7	87.50	1	12.50

3.ด้านสังคม	ถูกต้องครบถ้วน		ต้องปรับปรุง	
	จำนวน	ร้อยละ	จำนวน	ร้อยละ
3.1 มีการจำหน่ายผลิตภัณฑ์ชุมชน OTOP/SME /ผู้สูงอายุ/ผู้พิการ /Young Smart Famer/ ออแกนิก/ธรรมชาติ	5	62.50	3	37.50
3.2 จัดให้มีจุดบริการข้อมูลสำหรับนักท่องเที่ยว	6	75.00	2	25.00
3.3 มีระบบการรักษาความปลอดภัยในทรัพย์สินของนักท่องเที่ยว ที่ใช้งานได้อย่างมีประสิทธิภาพ	5	62.50	3	37.50
3.4 จัดให้มีถังดับเพลิงที่พร้อมใช้งานหรืออยู่ใกล้บริเวณถนนอาหารปลอดภัยอยู่เสมอ	6	75.00	2	25.00

4.ด้านวัฒนธรรม	ถูกต้องครบถ้วน		ต้องปรับปรุง	
	จำนวน	ร้อยละ	จำนวน	ร้อยละ
4.1 มีการจำหน่ายอาหารพื้นบ้าน/การแต่งกายประจำถิ่น	6	75.00	2	25.00
4.2 มีการแสดงวัฒนธรรมประจำถิ่น/ป้าย Story Culture	5	62.50	3	37.50

โดยศูนย์อนามัยที่ 6 ร่วมกับสำนักงานสาธารณสุขจังหวัด องค์กรปกครองส่วนท้องถิ่น วางแผนการออกตรวจประเมินและเฝ้าระวังด้านสุขาภิบาลอาหาร ตรวจประเมินให้คำแนะนำ รมงรงค์ให้ความรู้ด้านสุขาภิบาลอาหารให้สถานประกอบการสามารถปฏิบัติได้ตามเกณฑ์ที่กำหนด โดยมีตลาดที่ผ่านเกณฑ์ จำนวน 9 แห่ง คิดเป็นร้อยละ 100 และพื้นที่จัดบริการอาหารริมบาทวิถี(Street Food Good Health) ผ่านเกณฑ์ 3 แห่ง คิดเป็นร้อยละ 37.5 รายละเอียดดังตารางที่ 1 ตารางแสดงร้อยละของจังหวัดมีการขับเคลื่อนการดำเนินงานอาหารปลอดภัยผ่านเกณฑ์ ตารางที่ 2 ตารางรายชื่อพื้นที่จัดบริการอาหารริมบาทวิถี(Street Food Good Health) ที่ผ่านเกณฑ์ และตารางที่ 3 รายชื่อตลาดนัดนำซื้อซื้อ (Healthy Market)ที่ผ่านเกณฑ์

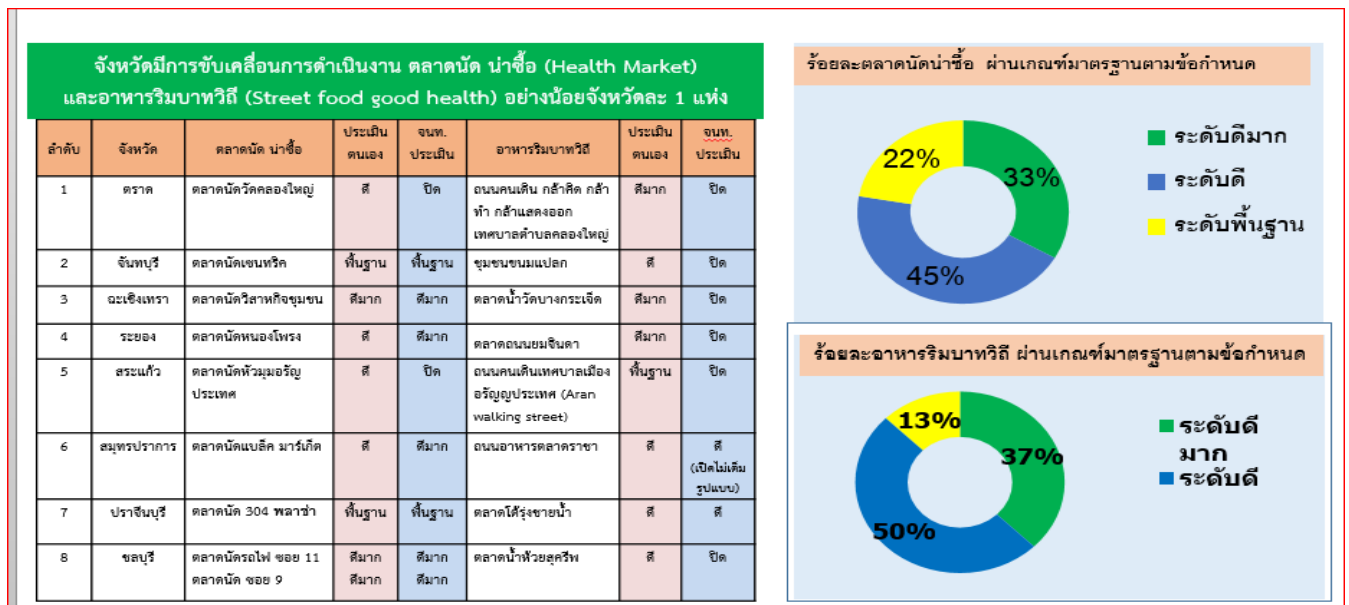
ตารางที่ 2 รายชื่อพื้นที่จัดบริการอาหารริมบาทวิถี(Street Food Good Health) ที่ผ่านเกณฑ์

ลำดับ	ชื่อพื้นที่จัดบริการอาหารริมบาทวิถี	ตำบล	อำเภอ	จังหวัด	ผลการประเมิน
1	ถนนคนเดิน กล้าคิด กล้าทำ กล้าแสดงออก เทศบาลตำบลคลองใหญ่	คลองใหญ่	คลองใหญ่	ตราด	ผ่าน
2	ชุมชนขนมแปลก	หนองบัว	เมือง	จันทบุรี	ผ่าน
3	ตลาดน้ำวัดบางกระเจ็ด	บางกระเจ็ด	บางคล้า	ฉะเชิงเทรา	ผ่าน
4	ตลาดถนน ยมจินดา	ท่าประดู่	เมือง	ระยอง	ผ่าน
5	ตลาดไต้รุ่งชายน้ำ	หน้าเมือง	เมือง	ปราจีนบุรี	ผ่าน
6	ถนนคนเดินเทศบาลเมืองอรัญญประเทศ (Aran walking street)	อรัญญประเทศ	อรัญญประเทศ	สระแก้ว	ผ่าน
7	ตลาดน้ำห้วยสุครีพ	บางพระ	ศรีราชา	ชลบุรี	ผ่าน
8	ถนนอาหารตลาดราชา	ปากน้ำ	เมือง	สมุทรปราการ	ผ่าน

ตารางที่ 3 รายชื่อตลาดนัดนำซื้อ (Healthy Market) ที่ผ่านเกณฑ์

ลำดับ	ชื่อตลาดนัด	ตำบล	อำเภอ	จังหวัด	ผลการประเมิน
1	ตลาดนัดวัดคลองใหญ่	คลองใหญ่	คลองใหญ่	ตราด	ผ่าน
2	ตลาดนัดเซนทริก	ตลาด	เมือง	จันทบุรี	ผ่าน
3	ตลาดนัดวิสาหกิจชุมชน	หน้าเมือง	เมือง	ฉะเชิงเทรา	ผ่าน
4	ตลาดนัดหนองโพรง	ทับมา	เมือง	ระยอง	ผ่าน
5	ตลาดนัดหัวมอรัฐประเทศ	อรัญประเทศ	อรัญประเทศ	สระแก้ว	ผ่าน
6	ตลาดนัดแบล็ค มาร์เก็ต	ท้ายบ้านใหม่	เมือง	สมุทรปราการ	ผ่าน
7	ตลาดนัด 304 พลาซ่า	ท่าตุม	ศรีมหาโพธิ	ปราจีนบุรี	ผ่าน
8	ตลาดนัดรถไฟ ซอย 11	บ้านสวน	เมือง	ชลบุรี	ผ่าน
9	ตลาดนัด ซอย 9	บ้านสวน	เมือง	ชลบุรี	ผ่าน

ภาพประกอบที่ 3 จังหวัดมีการขับเคลื่อนการดำเนินงาน ตลาดนัด นำซื้อ (Health Market) และอาหารริมบาทวิถี (Street food good health) อย่างน้อยจังหวัดละ 1 แห่ง



### ความรู้ที่นำมาใช้ประกอบการวิเคราะห์

- คู่มือ แนวทางการดำเนินงานเฝ้าระวังด้านอนามัยสิ่งแวดล้อมในพื้นที่เสี่ยงมลพิษสิ่งแวดล้อม  
[http://hia.anamai.moph.go.th/main.php?filename=hia\\_book\\_1](http://hia.anamai.moph.go.th/main.php?filename=hia_book_1)
- คู่มือแนวทางปฏิบัติงานสำหรับฝ่ายเลขานุการ คสจ.ฯ ว่าด้วยการสาธารณสุข  
<http://laws.anamai.moph.go.th/main.php?filename=5LBook>
- พระราชบัญญัติการสาธารณสุข พ.ศ.2535 และที่แก้ไขเพิ่มเติมถึง (ฉบับที่ 3) พ.ศ.2560
- กฎกระทรวงว่าด้วยสุขลักษณะของตลาด พ.ศ.2551
- คู่มือการพัฒนาและยกระดับมาตรฐานอาหารริมบาทวิถี (Street Food Good Health) ปี 2564
- คู่มือตลาดนัดนำซื้อ (Temporary Market) ปี 2564



### 3. องค์กรปกครองส่วนท้องถิ่น มีการจัดการอนามัยสิ่งแวดล้อมที่มีประสิทธิภาพ

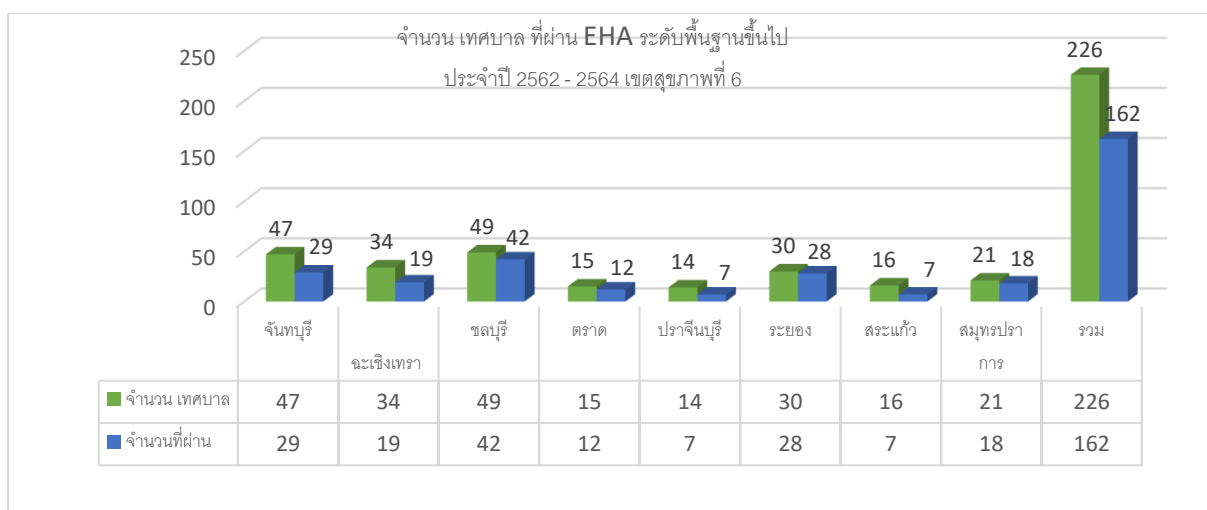
#### 1) เทศบาลมีการพัฒนาคุณภาพระบบบริการอนามัยสิ่งแวดล้อม (EHA)

ศูนย์อนามัยที่ 6 ชลบุรี ได้ขับเคลื่อนการดำเนินงานการพัฒนาคุณภาพระบบบริการอนามัยสิ่งแวดล้อม (EHA) ขององค์กรปกครองส่วนท้องถิ่น ซึ่งเป็นกลไกและเครื่องมือกระตุ้นให้เกิดการพัฒนาบริการอนามัยสิ่งแวดล้อมขององค์กรปกครองส่วนท้องถิ่นอย่างเป็นระบบทั้งองค์กร โดยให้การรับรองในประเด็นงานอนามัยสิ่งแวดล้อมประกอบด้วย 9 ประเด็นหลัก 20 ประเด็นย่อย คือ การจัดการสุขาภิบาลอาหาร การจัดการคุณภาพน้ำบริโภค การจัดการสิ่งปฏิกูล การจัดการมูลฝอย การรองรับภาวะฉุกเฉินและภัยพิบัติ การจัดการเหตุรำคาญ การจัดการกิจการที่เป็นอันตรายต่อสุขภาพ การประเมินผลกระทบต่อสุขภาพ การบังคับใช้กฎหมาย เพื่อให้ท้องถิ่นทุกระดับมีการจัดการอนามัยสิ่งแวดล้อมที่มีประสิทธิภาพ

จากสถานการณ์การขับเคลื่อนการพัฒนาบริการอนามัยสิ่งแวดล้อม (EHA) ผลงานสะสม 3 ปี 2562-2564 พบว่า มีเทศบาลสมัครเข้าร่วมการพัฒนาบริการอนามัยสิ่งแวดล้อม ได้รับการรับรองมาตรฐานตามเกณฑ์ EHA ระดับพื้นฐานขึ้นไปจำนวน 162 แห่งจากจำนวนเทศบาลทั้งหมด 226 แห่งคิดเป็นร้อยละ 71.68 (ตารางที่ 4 )

ตารางที่ 4 จำนวนจำนวนเทศบาลที่ผ่านการประเมิน EHA ปีงบประมาณ 2562 - 2564

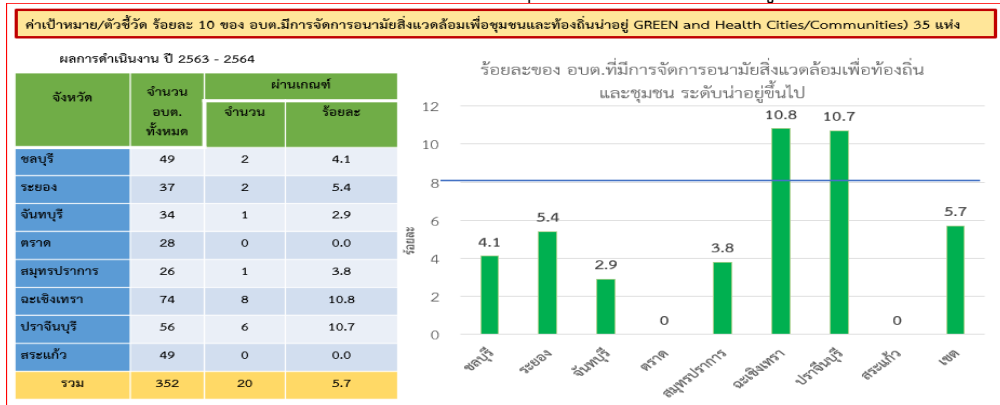
จังหวัด	จำนวน เทศบาล	จำนวนเทศบาลที่ผ่านการประเมิน EHA ปี 62-64	ร้อยละของเทศบาลที่ผ่านการประเมิน EHA
จันทบุรี	47	29	61.70
ฉะเชิงเทรา	34	19	55.88
ชลบุรี	49	42	85.71
ตราด	15	12	80.00
ปราจีนบุรี	14	7	50.00
ระยอง	30	28	93.33
สระแก้ว	16	7	43.75
สมุทรปราการ	21	18	85.71
รวม	226	162	71.68



## 2) อบต. มีการจัดการอนามัยสิ่งแวดล้อมเพื่อชุมชนและท้องถิ่นน้อย

ศูนย์อนามัยที่ 6 ชลบุรี รับผิดชอบพื้นที่ 8 จังหวัด มีจำนวน อบต. ทั้งหมด 352 แห่ง สมัครเข้าร่วมโครงการ อบต.จัดการอนามัยสิ่งแวดล้อม เพื่อท้องถิ่นชุมชนน้อย มีการสมัครเข้าร่วมโครงการ จำนวน 35 แห่ง และพัฒนาผ่านเกณฑ์การประเมินระดับน้อยขึ้นไป จำนวน 20 แห่ง (ร้อยละ 5.7 ของ อบต.ทั้งหมด) (ภาพประกอบที่ 4 )

### ภาพประกอบที่ 4 อบต.มีการจัดการอนามัยสิ่งแวดล้อมเพื่อชุมชนและท้องถิ่นน้อย



### ความรู้ที่นำไปใช้ประกอบการวิเคราะห์

#### 1) เทศบาลมีการพัฒนาคุณภาพระบบบริการอนามัยสิ่งแวดล้อม (EHA)

- 1.1) คู่มือมาตรฐานการปฏิบัติงานระบบบริการอนามัยสิ่งแวดล้อม องค์กรปกครองส่วนท้องถิ่น
- 1.2) ข้อมูลสารสนเทศที่เกี่ยวข้องกับการพัฒนาคุณภาพระบบบริการอนามัยสิ่งแวดล้อม ใน Website การพัฒนาคุณภาพระบบบริการอนามัยสิ่งแวดล้อม
- 1.3) คู่มือการดำเนินงาน อบต.จัดการอนามัยสิ่งแวดล้อมเพื่อท้องถิ่นและชุมชนน้อย
- 1.4) ข้อมูลสารสนเทศที่เกี่ยวข้องกับการจัดการอนามัยสิ่งแวดล้อมสำหรับองค์กรปกครองส่วนท้องถิ่นใน Website การจัดการอนามัยเพื่อท้องถิ่นและชุมชนน้อย

#### 2) อบต. มีการจัดการอนามัยสิ่งแวดล้อมเพื่อชุมชนและท้องถิ่นน้อย

2.1) แนวทางการดำเนินงานโครงการ อบต.จัดการอนามัยสิ่งแวดล้อมเพื่อท้องถิ่นชุมชนน้อยคู่มือ อบต.จัดการอนามัยสิ่งแวดล้อมเพื่อท้องถิ่นชุมชนน้อย, แนวทางการใช้งานระบบรายงานผลการดำเนินงาน, หลักเกณฑ์การสรรหาอาสาสมัครสาธารณสุขประจำหมู่บ้านดีเด่นด้านอนามัยสิ่งแวดล้อมระดับตำบล, แบบประเมินความรอบรู้ด้านอนามัยสิ่งแวดล้อมสำหรับประชาชนสามารถดาวน์โหลดเอกสารหน้าเว็บไซต์:

<http://env.anamai.moph.go.th/main.php?filename=HCC>

2.2) หลักสูตรการเรียนการสอนออนไลน์ด้านอนามัยสิ่งแวดล้อม (E-learning) หลักสูตรออนไลน์ “การจัดการอนามัยสิ่งแวดล้อมสำหรับองค์กรปกครองส่วนท้องถิ่น”

[https://mooc.anamai.moph.go.th/course\\_intro.php?a5bfc9e07964f8dddeb95fc584cd965d](https://mooc.anamai.moph.go.th/course_intro.php?a5bfc9e07964f8dddeb95fc584cd965d) หลักสูตรออนไลน์ HIA e-Learning <https://hia-elearning.org/>

2.3) หลักสูตรการพัฒนาบุคลากรสาธารณสุขด้านอนามัยสิ่งแวดล้อมการพัฒนาศักยภาพบุคลากรด้านอนามัยสิ่งแวดล้อมสำหรับเจ้าพนักงานสาธารณสุขตามพระราชบัญญัติการสาธารณสุข พ.ศ. 2535, ผู้ตรวจสอบสุขาภิบาลอาหาร (Food Sanitation Inspector: FSI), การสุขาภิบาลอาหารสำหรับเจ้าหน้าที่ปฏิบัติงาน (Basic of Food Sanitation Inspector: FSI), การจัดการคุณภาพน้ำประปาสำหรับองค์กรปกครองส่วนท้องถิ่น, การอบรมอาสาสมัครสาธารณสุขประจำหมู่บ้านเชี่ยวชาญด้านอนามัยสิ่งแวดล้อม

2.4) คู่มือวิชาการที่เกี่ยวข้องดำเนินงานด้านการประเมินผลกระทบต่อสุขภาพ คู่มือการดำเนินงานด้านการประเมินผลกระทบต่อสุขภาพสำหรับองค์กรปกครองส่วนท้องถิ่น  
[http://hia.anamai.moph.go.th/more\\_news.php?cid=312&filename=hia\\_book\\_1](http://hia.anamai.moph.go.th/more_news.php?cid=312&filename=hia_book_1), Checklist ประเมินความเสี่ยงสำหรับองค์กรปกครองส่วนท้องถิ่น 12 ประเภทกิจการ, Application @Risk เพื่อให้ประชาชนสามารถแจ้งหรือเตือนภัยด้านอนามัยสิ่งแวดล้อม, แบบสอบถามประเมินความรอบรู้ PM 2.5

#### 4. โรงพยาบาลพัฒนามาตรฐานสิ่งแวดล้อมได้ตามเกณฑ์ GREEN & CLEAN Hospital

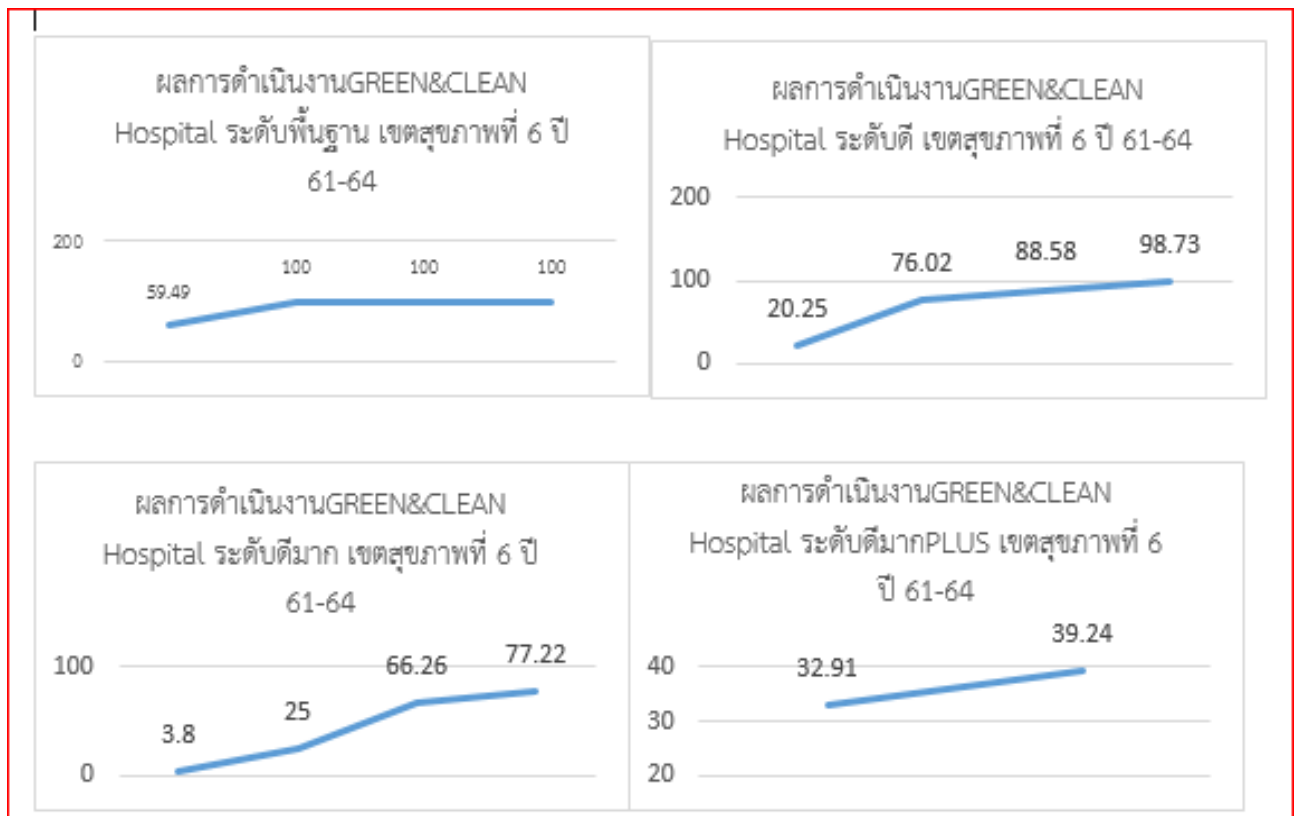
เขตสุขภาพที่ 6 ประกอบด้วย 8 จังหวัด ได้แก่ ชลบุรี ระยอง สมุทรปราการ ฉะเชิงเทรา ปราจีนบุรี ตราด สระแก้ว และจันทบุรี พบว่า มีโรงพยาบาลสังกัดกระทรวงสาธารณสุข 79 แห่ง ได้แก่ รพศ. 6 แห่ง รพท. 8 แห่ง รพช. 59 แห่ง และ รพ.สังกัดกรมวิชาการ 6 แห่ง ในปี 2564 ได้กำหนดค่าเป้าหมายร้อยละของโรงพยาบาลที่พัฒนามาตรฐานสิ่งแวดล้อมได้ตามเกณฑ์ Green & CLEAN Hospital ไว้ ดังนี้ ร้อยละของโรงพยาบาลที่พัฒนามาตรฐานสิ่งแวดล้อมได้ตามเกณฑ์ Green & CLEAN Hospital <sup>T,L</sup>

1. รพ.ผ่านเกณฑ์ฯ ระดับดีมากขึ้นไปร้อยละ 90
2. รพ.ผ่านเกณฑ์ระดับดีมาก Plus ร้อยละ 4
3. ข้อมูลผลการดำเนินงานย้อนหลัง 4 ปี

ปี	โรงพยาบาลทั้งหมด (แห่ง)	โรงพยาบาลที่ผ่านเกณฑ์ (แห่ง)	ร้อยละ	โรงพยาบาลที่ผ่านเกณฑ์			
				ระดับพื้นฐาน (ร้อยละ)	ระดับดี (ร้อยละ)	ระดับดีมาก (ร้อยละ)	ระดับดีมาก Plus (แห่ง)
2561	79	79	100	22.78	45.57	31.64	-
2562	79	79	100	100	88.61	64.55	32.91
2563	79	79	100	100	97.46	74.68	36.70
ต.ค. 2563 - ปัจจุบัน	79	79	100	100	98.73	84.81	49.36

จากตารางการดำเนินงาน 4 ปี ที่ผ่านมาตั้งแต่ปี 2561 – ปัจจุบัน พบว่า โรงพยาบาลในสังกัดกระทรวงสาธารณสุขในเขตสุขภาพที่ 6 ทั้งหมด 79 แห่ง ผ่านเกณฑ์ GREEN & CLEAN Hospital ในระดับ พื้นฐานได้ร้อยละ 100 ทั้ง 4 ปี ,ระดับดีขึ้นไป ร้อยละ 98.73 ,ระดับดีมากขึ้นไป ร้อยละ 84.81 และผ่านเกณฑ์ระดับดีมาก Plus ร้อยละ 49.36

ภาพประกอบที่ 5 แนวโน้มผลการดำเนินงาน GREEN & CLEAN Hospital ปี 2561-2564



จากภาพประกอบแสดงถึงแนวโน้มผลการดำเนินงาน GREEN & CLEAN Hospital ปี 2561-2564 จะเห็นได้ว่าทุกโรงพยาบาลในสังกัดกระทรวงสาธารณสุขให้ความสำคัญและมีมุ่งมั่นในการพัฒนาด้านอนามัยสิ่งแวดล้อมมากยิ่งขึ้นทุกปี T,L

จากผลการดำเนินงาน GREEN & CLEAN Hospital เทียบกับค่าเป้าหมายใหม่ ปี 2564 พบว่า

จังหวัดที่ไม่ผ่านการประเมินตามที่ระดับดีตามเกณฑ์ที่กำหนด ได้แก่ สมุทรปราการ

จังหวัดที่ไม่ผ่านเกณฑ์การประเมินตามที่ระดับดีมากตามเกณฑ์ที่กำหนด ได้แก่ สมุทรปราการ ระยอง จันทบุรี ตราด ฉะเชิงเทรา ปราจีนบุรี และสระแก้ว

จังหวัดที่ไม่ผ่านเกณฑ์การประเมินตามที่ระดับดีมาก Plus ตามเกณฑ์ที่กำหนด ได้แก่ จันทบุรี ฉะเชิงเทรา ปราจีนบุรี และสระแก้ว

โดยต้องมีการผลักดันให้ได้ตามค่าเป้าหมายเป็นรายจังหวัด โดยมีโอกาสพัฒนาเพื่อให้ก้าวสู่ระดับสูงขึ้นไป และการรักษาระดับคุณภาพให้คงอยู่ ดังนี้

ระดับพื้นฐาน ได้แก่ ด้านโครงสร้างด้านพื้นฐาน ,การกำหนดนโยบายของผู้บริหาร ,การทำงานเป็นทีม ,ห้องส้วมใน IPD/OPD ,โรงครัว รวมไปถึงระบบบำบัดน้ำเสียที่มีระบบประสิทธิภาพลดลงตามอายุ

ระดับดี ได้แก่ การผลักดันให้เกิดชุมชนต้นแบบด้านอนามัยสิ่งแวดล้อม (Active Community) และนวัตกรรม GREEN เพื่อก้าวสู่ระดับดีมาก

ระดับดีมาก ได้แก่ การผลักดันการดำเนินงานนโยบายโรงพยาบาลปลอดภัยร่วมกับภาคีเครือข่ายในพื้นที่และการจัดบริการอาชีวอนามัยและเวชกรรมสิ่งแวดล้อมระดับเริ่มต้นพัฒนาขึ้นไป การส่งตรวจอาหารจากโรง

ครัวด้วยวิธีMPNโรงพยาบาลหลายแห่ง ยังไม่สามารถดำเนินการตรวจทางห้องปฏิบัติการเองได้ ปัญหาเรื่องอาหารปลอดภัย(food safety) ในโรงพยาบาลเช่น เครื่องล้างจาน หรือเครื่องอบจาน เพื่อก้าวสู่ระดับดีมากPlus

ระดับดีมากPlus ได้แก่ การผลักดันให้กรมวิชาการที่เป็นหลักเกี่ยวข้องในการประเมินและการขับเคลื่อน GREEN & CLEAN Hospital ระดับดีมากPlus ในประเด็นที่เพิ่มเข้ามา คืออาหารปลอดภัย และการบริการอาชีวเวชศาสตร์ เป็นหลักในการประเมินระดับดังกล่าว ปัญหาเรื่องการนำองค์กรของผู้บริหารในการขับเคลื่อนการดำเนินงาน และการให้ความสำคัญในการกำหนดนโยบายของผู้บริหาร การทำงานเป็นทีมของเจ้าหน้าที่ โรงพยาบาล การบูรณาการกับเครือข่ายในการทำงานจากหลายๆภาคส่วน เช่น หน่วยงานราชการ ท้องถิ่น สถานประกอบการ เอกชน และชุมชน เพื่อผลักดันการดำเนินงานนโยบายโรงพยาบาลอาหารปลอดภัยและอาชีวเวชศาสตร์ การขับเคลื่อนการดำเนินงานต้องให้ความสำคัญกับการพัฒนาเชิงคุณภาพและวางแผนปรับปรุงอย่างต่อเนื่อง การพัฒนาบุคลากรอย่างต่อเนื่องเพื่อถ่ายทอดองค์ความรู้ให้มีความเข้าใจแนวทางการดำเนินงานให้ประสบความสำเร็จ C,T,L

### ความรู้ที่นำไปใช้ประกอบการวิเคราะห์

- 1) คู่มือแนวทางการดำเนินงาน GREEN & CLEAN Hospital
- 2) คู่มือแนวทางการจัดการมูลฝอย ส้วมและสิ่งปฏิกูลในโรงพยาบาล
- 3) สถานบริการสาธารณสุขกับการประเมิน คาร์บอนฟุตพริ้นท์
- 4) คู่มือมาตรฐานโรงพยาบาลอาหารปลอดภัย (Food Safety Hospital)
- 5) คู่มือการดำเนินตามมาตรฐานการจัดบริการอาชีวอนามัยและเวชกรรมสิ่งแวดล้อม

### 5. การดำเนินงานเพื่อควบคุมกิจกรรม/กิจการ ให้ดำเนินการตามมาตรการ เพื่อป้องกันการแพร่ระบาดของโรค COVID-19

สถานการณ์การแพร่ระบาดของโรคติดเชื้อไวรัสโคโรนา 2019 (COVID-19) ในสถานประกอบกิจการบันเทิง ผับ บาร์ ตลาด ชุมชน และสถานที่ต่างๆ ทำให้ประชาชนมีความเสี่ยงที่จะติดเชื้อโรค กรมอนามัย ได้พัฒนาแพลตฟอร์ม Thai Stop COVID Plus เพื่อตรวจสอบมาตรการป้องกันโรค COVID-19 และสร้างความมั่นใจให้ประชาชนปลอดภัย พร้อมสามารถตรวจสอบการประกอบการ/กิจกรรมและรับใบรับรองติดตั้ง (E-certification) ในสถานประกอบการ ศูนย์อนามัยที่ 6 ดำเนินการขับเคลื่อนการดำเนินงานให้สถานประกอบกิจการด้านต่างๆ ประเมินตนเองผ่าน Thai Stop COVID Plus และออกพื้นที่สุ่มตรวจประเมินให้คำแนะนำตามมาตรฐานร่วมกับเจ้าหน้าที่สาธารณสุข เจ้าหน้าที่องค์กรปกครองส่วนท้องถิ่น ผู้ประกอบการกิจการด้านอาหาร/ตลาดสด ตลาดนัด/ร้านอาหาร/ห้างสรรพสินค้า และประชาชน ใน setting ตลาด ร้านอาหาร สถานที่สะสมอาหาร ห้างสรรพสินค้า โรงแรม สถานีขนส่ง สถานประกอบกิจการ โรงพยาบาลสนาม ศูนย์พักคอยชุมชน องค์กรปกครองส่วนท้องถิ่น โรงพยาบาลในสังกัดกระทรวงสาธารณสุข 8 จังหวัด ในเขตสุขภาพที่ 6 เพื่อสถานประกอบกิจการต่างๆ ดำเนินการผ่านมาตรฐานตามมาตรการป้องกันโรค COVID-19 และประเมินตนเองผ่านระบบ Thai Stop COVID Plus (TSC+) ของกรมอนามัย องค์กรปกครองส่วนท้องถิ่นสามารถควบคุม กำกับให้สถานประกอบกิจการ ดำเนินการตามมาตรการอย่างเคร่งครัด โดยบูรณาการความร่วมมือกับสำนักงานสาธารณสุขจังหวัด อาสาสมัครสาธารณสุข สมาคม/ชมรมผู้ประกอบการในระดับพื้นที่ ผู้ประกอบการมีความตระหนักในการควบคุมกิจการให้ปฏิบัติให้ผ่านตามมาตรฐานที่ทางราชการกำหนด เพื่อป้องกันการแพร่ระบาดของ COVID-19 และประชาชนมีความรู้ในการปฏิบัติตัวให้ถูกสุขลักษณะในการป้องกัน COVID-19 ดังนี้

ลำดับ	กิจกรรม	จำนวน	หน่วยนับ
1	จัดกิจกรรมรณรงค์ล้างตลาดร่วมกับภาคีเครือข่ายที่เกี่ยวข้องทุกภาคส่วน การล้างตลาด ประชาชนทำแบบสำรวจ Anamai Poll ผู้ประกอบการประเมินตนเองตาม Thai Stop COVID Plus (TSC+) สนับสนุนอุปกรณ์ในการทำความสะอาด และการประชาสัมพันธ์ให้ความรู้การปฏิบัติของผู้ประกอบการ ผู้จำหน่ายอาหาร ผู้บริโภค ประชาชน ในการปฏิบัติตัวเพื่อป้องกัน COVID-19	37	แห่ง
2	ตรวจประเมินให้คำแนะนำตลาด การเฝ้าระวังสุขาภิบาลอาหารและการตรวจวัดการไหลเวียนอากาศภายในตลาด ตรวจความสะอาดของจุดสัมผัสร่วมในตลาด สนับสนุนอุปกรณ์ในการทำความสะอาดตลาด สื่อสารความเสี่ยงให้ผู้ประกอบการและประชาชนได้รับทราบ ข้อมูลการปฏิบัติตนในการดูแลสุขอนามัยป้องกันและลดความเสี่ยงจากการแพร่ระบาด COVID-19	16	แห่ง
3	ตรวจประเมินให้คำแนะนำด้านส่งเสริมสุขภาพและอนามัยสิ่งแวดล้อมในโรงพยาบาลสนาม ศูนย์พักคอยชุมชน (CI) ตามแนวทางปฏิบัติให้ผ่านตามเกณฑ์มาตรฐาน <ul style="list-style-type: none"> <li>- โรงพยาบาลสนาม จำนวน 15 แห่ง</li> <li>- ศูนย์แยกกักตัวในชุมชน (CI) จำนวน 34 แห่ง</li> <li>- เมรุวัด สำหรับเผากำจัดมูลฝอยติดเชื้อ จำนวน 14 แห่ง</li> </ul>	63	แห่ง
4	ลงพื้นที่ร่วมเก็บตัวอย่างน้ำประปาในโรงพยาบาลและในพื้นที่องค์กรปกครองส่วนท้องถิ่นส่งตรวจวิเคราะห์ทางห้องปฏิบัติการกรมอนามัย และให้คำแนะนำผู้ดูแลระบบประปาให้มีความรู้ในการบำรุงรักษาระบบให้คุณภาพน้ำประปาผ่านตามมาตรฐาน	25	แห่ง
5	ตรวจประเมินให้คำแนะนำด้านสุขาภิบาลอาหารและน้ำและอนามัยสิ่งแวดล้อมในร้านอาหาร ห้างสรรพสินค้า (จังหวัด)	8	จังหวัด
6	สนับสนุนวัสดุอุปกรณ์สำหรับใช้ในงานในสถานการณ์ COVID-19 ให้กับจังหวัด (จังหวัด)	8	จังหวัด

### ความรู้ที่นำมาใช้ประกอบการวิเคราะห์

1. เว็บไซต์ Thai Stop COVID Plus กรมอนามัย

<https://stopcovid.anamai.moph.go.th/webapp/main.php>

2. แนวทางการปฏิบัติตามประกาศกระทรวงสาธารณสุข เรื่อง หลักเกณฑ์ วิธีการ และมาตรการป้องกันความเสี่ยงจากโรคติดเชื้อไวรัสโคโรนา 2019

[https://drive.google.com/drive/folders/12cgmZiVE8WGRXy-KtOrEGpOXvH\\_GVXnm](https://drive.google.com/drive/folders/12cgmZiVE8WGRXy-KtOrEGpOXvH_GVXnm)

3. เอกสารการประชุมชี้แจง มาตรการความปลอดภัยสำหรับองค์กร (COVID Free Setting)

[https://drive.google.com/drive/folders/12cgmZiVE8WGRXy-KtOrEGpOXvH\\_GVXnm](https://drive.google.com/drive/folders/12cgmZiVE8WGRXy-KtOrEGpOXvH_GVXnm)

4. ข้อมูลภาพการดำเนินงาน/กิจกรรมสำคัญด้านส่งเสริมสุขภาพและอนามัยสิ่งแวดล้อม กรมอนามัย ในสถานการณ์การระบาดของโรค COVID-19 (ตุลาคม 2563 - กันยายน 2564)

<https://drive.google.com/drive/folders/1tYUvEg22n2qnBEyj6oOKuxWUBaHHH4Qg?usp=sharing>

## 1.2 ผลการวิเคราะห์ผู้รับบริการและผู้มีส่วนได้ส่วนเสียเพื่อขับเคลื่อนตัวชี้วัด โดยวิเคราะห์

- กลุ่มผู้รับบริการและผู้มีส่วนได้ส่วนเสีย
- ความต้องการ/ ความคาดหวัง
- ความผูกพัน
- ความพึงพอใจ/ความไม่พึงพอใจ
- ข้อเสนอแนะจากผู้รับบริการ

โดยวิเคราะห์ใน 5 ประเด็น ดังนี้

1. จังหวัดจัดการปัจจัยเสี่ยงด้านสิ่งแวดล้อมที่ส่งผลกระทบต่ออัตราการป่วยด้วยโรคที่เกี่ยวข้องกับ สุขอนามัย และมลพิษสิ่งแวดล้อม
2. จังหวัดมีการขับเคลื่อนการดำเนินงานอาหารปลอดภัยที่มีประสิทธิภาพ (สถานประกอบการปรับปรุงผ่าน เกณฑ์มาตรฐาน
  - ตลาดนัดน้ำซื่อ (Healthy Market) (จังหวัดละ 5 แห่ง)
  - อาหารริมบาทวิถี (Street Food Good Health) (จังหวัดละ 1 แห่ง)
  - ร้านอาหาร (Clean Food Good Taste Plus) (จังหวัดละ 5 แห่ง)
3. องค์กรปกครองส่วนท้องถิ่น มีการจัดการอนามัยสิ่งแวดล้อมที่มีประสิทธิภาพ
  - 1) เทศบาลมีการพัฒนาคุณภาพระบบบริการอนามัยสิ่งแวดล้อม (EHA)
  - 2) อบต. มีการจัดการอนามัยสิ่งแวดล้อมเพื่อชุมชนและท้องถิ่นน้อย
4. โรงพยาบาลพัฒนาอนามัยสิ่งแวดล้อมได้ตามเกณฑ์ GREEN & CLEAN Hospital
5. การดำเนินงานเพื่อควบคุมกิจกรรม/กิจการ ให้ดำเนินการตามมาตรการ เพื่อป้องกันการแพร่ระบาดของ โรค COVID-19

ซึ่งการวิเคราะห์ผู้รับบริการและผู้มีส่วนได้ส่วนเสียเพื่อขับเคลื่อนตัวชี้วัด จะไม่แตกต่างกัน ดังนั้น จึงขอใช้ผลการวิเคราะห์ในภาพรวมทั้ง 5 ประเด็น ดังนี้

### 1. การวิเคราะห์ผู้รับบริการเพื่อขับเคลื่อนตัวชี้วัด

ในการขับเคลื่อนการดำเนินงานอนามัยสิ่งแวดล้อม กลุ่มผู้รับบริการปัจจุบัน ได้แก่ สำนักงานสาธารณสุขจังหวัด สำนักงานสาธารณสุขอำเภอ โรงพยาบาลในสังกัดกระทรวงสาธารณสุข โรงพยาบาลนอกสังกัดกระทรวงสาธารณสุข โรงพยาบาลเอกชน คลินิกเอกชน โรงพยาบาลสัตว์ โรงพยาบาลส่งเสริมสุขภาพตำบล องค์กรปกครองส่วนท้องถิ่น สถานประกอบการ และคาดการณ์ว่าผู้รับบริการในอนาคตยังคงเป็นผู้รับบริการกลุ่มเดิมแต่ขยายให้ครอบคลุมมากขึ้นและจากการสำรวจความต้องการพบว่า ผู้รับบริการมีความต้องการสนับสนุนในเรื่องการจัดประชุม ให้ครอบคลุมทุกหน่วยบริการ การสนับสนุนสื่อ/อุปกรณ์ที่ทันสมัย แนวทางการปฏิบัติงานด้านอนามัยสิ่งแวดล้อม แนวทางการปฏิบัติงานของเจ้าหน้าที่แบบ New Normal สนับสนุนวิชาการ วิชาการ การคืนข้อมูลสถานการณ์การวิเคราะห์ข้อมูลเชิงลึกและพบว่าผู้รับบริการมีความผูกพันกับกลุ่มงานพัฒนาอนามัยสิ่งแวดล้อมจากการเข้าร่วมประชุม และมีส่วนร่วมในการดำเนินกิจกรรมต่าง ๆ เป็นอย่างดีมาโดยตลอด สำหรับความพึงพอใจด้านกระบวนการ ขั้นตอน

การให้บริการ ด้านสื่อและเอกสารอยู่ในระดับดีมาก แต่ยังไม่พบความไม่พึงพอใจ **ข้อเสนอแนะจากผู้รับบริการ** ได้แก่ การอบรมให้ความรู้เพื่อพัฒนาศักยภาพเจ้าหน้าที่ด้านอนามัยสิ่งแวดล้อม สร้างการมีส่วนร่วมโดยการขับเคลื่อนงานด้านอนามัยสิ่งแวดล้อมในภาคีเครือข่าย

## 2. การวิเคราะห์ผู้มีส่วนได้ส่วนเสียเพื่อขับเคลื่อนตัวชี้วัด

ในการขับเคลื่อนการดำเนินงานอนามัยสิ่งแวดล้อม **กลุ่มผู้รับบริการปัจจุบัน** ได้แก่ สำนักงานสาธารณสุขจังหวัด สำนักงานสาธารณสุขอำเภอ โรงพยาบาลในสังกัดกระทรวงสาธารณสุข โรงพยาบาลนอกสังกัดกระทรวงสาธารณสุข โรงพยาบาลเอกชน คลินิกเอกชน โรงพยาบาลสัตว์ โรงพยาบาลส่งเสริมสุขภาพตำบลองค์กรปกครองส่วนท้องถิ่น สถานประกอบการ และคาดการณ์ว่า**ผู้รับบริการในอนาคต**ยังคงเป็นผู้รับบริการกลุ่มเดิมแต่ขยายให้ครอบคลุมมากขึ้นและจากการสำรวจความต้องการพบว่า ผู้รับบริการมี**ความต้องการ**สนับสนุนในเรื่องการจัดประชุมให้ครอบคลุมทุกหน่วยบริการ การสนับสนุนสื่อ/อุปกรณ์ที่ทันสมัย แนวทางการปฏิบัติงานด้านอนามัยสิ่งแวดล้อม แนวทางการปฏิบัติงานของเจ้าหน้าที่แบบ New Normal สนับสนุนวิชาการ วิทยากร การคืนข้อมูลสถานการณ์การวิเคราะห์ข้อมูลเชิงลึกและพบว่าผู้บริการมี**ความผูกพัน**กับกลุ่มงานพัฒนาอนามัยสิ่งแวดล้อมจากการเข้าร่วมประชุม และมีส่วนร่วมในการดำเนินกิจกรรมต่าง ๆ เป็นอย่างดีมาโดยตลอด สำหรับ**ความพึงพอใจ**ด้านกระบวนการ ขั้นตอนการให้บริการ ด้านสื่อและเอกสารอยู่ในระดับดีมาก **ข้อเสนอแนะจากผู้รับบริการ** ได้แก่ การอบรมให้ความรู้เพื่อพัฒนาศักยภาพเจ้าหน้าที่ด้านอนามัยสิ่งแวดล้อม สร้างการมีส่วนร่วมโดยการขับเคลื่อนงานด้านอนามัยสิ่งแวดล้อมในภาคีเครือข่าย

### 1.3 ทำเนียบผู้รับบริการ (C) และผู้มีส่วนได้ส่วนเสีย (SH) ประจำปีงบประมาณ พ.ศ. 2565

ทำเนียบผู้รับบริการ (C) และผู้มีส่วนได้ส่วนเสีย (SH) ประจำปีงบประมาณ พ.ศ. 2565 (ปรับปรุง 12/11/2564)

ลำดับ	ชื่อ-นามสกุล	ตำแหน่ง	สังกัด/หน่วยงาน	E-mail (ถ้ามี)
1	นายนนท์ จินดาเวช	นายแพทย์ชำนาญการ ปฏิบัติหน้าที่นายแพทย์เชี่ยวชาญ (ด้านเวชกรรมป้องกัน)	สำนักงานสาธารณสุขจังหวัดสมุทรปราการ	-
2	นางสาวเกษมธิดา หะชะนี	นักวิชาการสาธารณสุขเชี่ยวชาญ รองนายแพทย์ สสจ.สป.	สำนักงานสาธารณสุขจังหวัดสมุทรปราการ	-
3	นางศิริวรรณ พรหมรุกขชาติ	นักวิชาการสาธารณสุขชำนาญการพิเศษ	สำนักงานสาธารณสุขจังหวัดสมุทรปราการ	siriwanp2010@hotmail.com
4	นางวลัยพรรณ สัมฤทธิ์วิชฌาสัย	นักวิชาการสาธารณสุขชำนาญการ	สำนักงานสาธารณสุขจังหวัดสมุทรปราการ	envi_h.spko@moph.mail.go.th
5	นางสาวจุฬามาศ บุญมา	นักวิชาการสาธารณสุขปฏิบัติการ	สำนักงานสาธารณสุขจังหวัดสมุทรปราการ	chulamard_b@hotmail.com
6	นางดรุณี ไตรยางค์	นักวิชาการสาธารณสุขปฏิบัติการ	สำนักงานสาธารณสุขจังหวัดสมุทรปราการ	Darunee0517@gmail.com
7	นางสาวศิริลักษณ์ กุมลา	พนักงานกระทรวงสาธารณสุข	สำนักงานสาธารณสุขจังหวัดสมุทรปราการ	Sirilak.gu@gmail.com



ลำดับ	ชื่อ-นามสกุล	ตำแหน่ง	สังกัด/หน่วยงาน	E-mail (ถ้ามี)
8	นายมานพ เชื่อมทอง	นักวิชาการสาธารณสุขชำนาญการพิเศษ	สำนักงานสาธารณสุขจังหวัดชลบุรี	manop_choumthong@yahoo.com
9	นางนพมณี สงวนพงศ์	นักวิชาการสาธารณสุขชำนาญการ	สำนักงานสาธารณสุขจังหวัดชลบุรี	supernopmanee@gmail.com
10	นายกฤษพล ชันธกาด	นักวิชาการสาธารณสุขชำนาญการ	สำนักงานสาธารณสุขจังหวัดชลบุรี	kissaphol@hotmail.com
11	นางสาวสุภมาศ นาคสุทธิ	นักวิชาการสาธารณสุขชำนาญการ	สำนักงานสาธารณสุขจังหวัดชลบุรี	orange_naja@hotmail.com
12	นางสาวเพชรภรณ์ มีทอง	นักวิชาการสาธารณสุขปฏิบัติการ	สำนักงานสาธารณสุขจังหวัดชลบุรี	spoiilerr21@gmail.com
13	นายสิทธิกร จารุกการ	นักวิชาการสาธารณสุขปฏิบัติการ	สำนักงานสาธารณสุขจังหวัดชลบุรี	sittikorn_sj@hotmail.com
14	นางสาวสุกัญญา ศรีบุษย์	นักวิชาการสาธารณสุขปฏิบัติการ	สำนักงานสาธารณสุขจังหวัดชลบุรี	suganya-555@hotmail.com
15	นายพีระพล ต่วนภูษา	นักวิชาการสาธารณสุขชำนาญการ	สำนักงานสาธารณสุขจังหวัดฉะเชิงเทรา	sanitation1967@gmail.com
16	นายอนนท์ เทวานาครี	นักวิชาการสาธารณสุขปฏิบัติการ	สำนักงานสาธารณสุขจังหวัดฉะเชิงเทรา	tewanakree@hotmail.com
17	ว่าที่ร้อยตรีหญิงจิณณปภา ปิจคำ	นักวิชาการสาธารณสุขปฏิบัติการ	สำนักงานสาธารณสุขจังหวัดฉะเชิงเทรา	Jinnaprpa.oil@gmail.com
18	น.ส.สุทธิดา ลพประเสริฐ	นักวิชาการสาธารณสุขปฏิบัติการ	สำนักงานสาธารณสุขจังหวัดฉะเชิงเทรา	sutthidasaelim@gmail.com
19	น.ส.วนิดา ปินตา	พนักงานช่วยเหลือคนไข้	สำนักงานสาธารณสุขจังหวัดฉะเชิงเทรา	nogwanida@gmail.com
20	นางสายจิตร สุขศรี	นักวิชาการสาธารณสุขชำนาญการพิเศษ	สำนักงานสาธารณสุขจังหวัดระยอง	saph_ra@hotmail.com
21	นางอารี ควรเนตร	นักวิชาการสาธารณสุขชำนาญการ	สำนักงานสาธารณสุขจังหวัดระยอง	aree.khu@gmail.com
22	นายธรรมนุญ อัจริยะเมต	นักวิชาการสาธารณสุขชำนาญการ	สำนักงานสาธารณสุขจังหวัดระยอง	peemor_l@hotmail.com
23	นายภูวนารถ หมูปยัคฆ์	นักวิชาการสาธารณสุขปฏิบัติการ	สำนักงานสาธารณสุขจังหวัดระยอง	mpwn.py@gmail.com
24	นายจรูญ เจริญประโยชน์	นักวิชาการสาธารณสุขชำนาญการ	สำนักงานสาธารณสุขจังหวัดระยอง	charoenprayod2516@gmail.com
25	นางภัทรา เกษขม	นักวิชาการสาธารณสุขปฏิบัติการ	สำนักงานสาธารณสุขจังหวัดระยอง	patra.p2522@gmail.com
26	น.ส.นิตยา จวบลอย	นักวิชาการสาธารณสุขปฏิบัติการ	สำนักงานสาธารณสุขจังหวัดระยอง	snoopy_19nn@hotmail.com

ลำดับ	ชื่อ-นามสกุล	ตำแหน่ง	สังกัด/หน่วยงาน	E-mail (ถ้ามี)
27	นายสวัสดิ์ ไชยชิต	นักวิชาการสาธารณสุขชำนาญการพิเศษ	สำนักงานสาธารณสุขจังหวัดปราจีนบุรี	-
28	นางสาวอัจจิมา วงค์ษา	นักวิชาการสาธารณสุขปฏิบัติการ	สำนักงานสาธารณสุขจังหวัดปราจีนบุรี	-
29	นางสาวสุรีพร เสียงใส	เจ้าพนักงานเภสัชกรรมชำนาญงาน	สำนักงานสาธารณสุขจังหวัดปราจีนบุรี	-
30	นางสาวรัชฎาวัลย์ โพธิจันทร์	นักวิชาการสาธารณสุขชำนาญการ	สำนักงานสาธารณสุขจังหวัดจันทบุรี	Rassadawan3455@gmail.com
31	นางสาวอาทิตยา เหนือพันธุ์เดช	นักวิชาการสาธารณสุขชำนาญการ	สำนักงานสาธารณสุขจังหวัดจันทบุรี	<a href="mailto:atitaya_ya@hotmail.com">atitaya_ya@hotmail.com</a>
32	นายเทอดเกียรติ ศรีทรัพย์	นักวิชาการสาธารณสุขชำนาญการ	สำนักงานสาธารณสุขจังหวัดจันทบุรี	<a href="mailto:riderdon@gmail.com">riderdon@gmail.com</a>
33	นายประวิทย์ คำนึ่ง	นักวิชาการสาธารณสุขชำนาญการ	สำนักงานสาธารณสุขจังหวัดสระแก้ว	prawitkam2@gmail.com
34	นางสาวนารีรัตน์ ประเสริฐศรี	นักวิชาการสาธารณสุขชำนาญการ	สำนักงานสาธารณสุขจังหวัดสระแก้ว	batcat_pp@hotmail.co.th
35	นางสาวจันทนี สัตยรุ่งเรือง	นักวิชาการสาธารณสุขชำนาญการ	สำนักงานสาธารณสุขจังหวัดสระแก้ว	-
36	น.ส.พรนิภา สุปุผา	นักวิชาการสาธารณสุข	สนง.สาธารณสุขอำเภอวังสมบูรณ์	-
37	น.ส.กรรณทิมา ถาวรกุล	นักวิชาการสาธารณสุข	สนง.สาธารณสุขอำเภอตาพระยา	-
38	นางสาวกัญญาณี ขาวสวน	นักวิชาการสาธารณสุข	สนง.สาธารณสุขอำเภอโคกสูง	-
39	น.ส.สุพัตรา ตันพิพัฒน์	นักวิชาการสาธารณสุขปฏิบัติการ	สนง.สาธารณสุขอำเภอคลองหาด	-
40	นายพลากร พลแมน	นักวิชาการสาธารณสุข	สนง.สาธารณสุขอำเภอรัญประเทศ	-
41	นายปรัชญา แก้วพัฒน์	นักวิชาการสาธารณสุขชำนาญการ	สนง.สาธารณสุขอำเภอเขาฉกรรจ์	-
42	นางสาวกัลยาณา โอบา	เจ้าพนักงานสาธารณสุข	เทศบาลตำบลตาพระยา	-
43	นางสาวสุพรรณษา ชัยเสนา	พนักงานทั่วไป	เทศบาลตำบลตาพระยา	-
44	นายณดลธ์ พรศิลป์	ผอ.กองสาธารณสุข	เทศบาลตำบลท่าเกษม	-
45	นายตฤภัทร ณะรณันท์	ผอ.กองสาธารณสุข	เทศบาลตำบลวัฒนานคร	-
46	นางสาวนาถยา เลิศศิริสัสดี	ผอ.กองสาธารณสุข	เทศบาลตำบลคลองหาด	-
47	นางสาวสุมาลัย สินชัย	ผจ.เจ้าพนักงานธุรการ	เทศบาลตำบลคลองหาด	-
48	นายวิสุทธิศักดิ์ จันทิ	ผอ.กองสาธารณสุข	เทศบาลตำบลบ้านด่าน	-
49	นายสมเมธ ตันธใส	นวก.สุขาภิบาลชำนาญการ	เทศบาลเมืองอรัญญประเทศ	-

ลำดับ	ชื่อ-นามสกุล	ตำแหน่ง	สังกัด/หน่วยงาน	E-mail (ถ้ามี)
50	นางสาวพิไลพร กุ่มประสิทธิ์	นักวิชาการสาธารณสุข ปฏิบัติการ	เทศบาลเมืองอรัญญประเทศ	-
51	นางสาวจรินทร์ สีคาม	เจ้าพนักงานสาธารณสุขชุมชน	เทศบาลตำบลบ้านใหม่หนอง ไทร	-
52	นางสาวนงศ์ลักษณ์ ศรีแก้ว	ผอ.กองสาธารณสุข	เทศบาลตำบลเขาฉกรรจ์	-
53	นายชิตพิทธ์ แก่นจันทร์	เทศบาลตำบลบ้านด่าน	เทศบาลตำบลบ้านด่าน	-
54	นางปราณี บุราณรัตน์	เทศบาลเมืองวังน้ำเย็น	เทศบาลเมืองวังน้ำเย็น	-
55	นางนิตยา ไสเครือบุญ	เทศบาลเมืองวังน้ำเย็น	เทศบาลเมืองวังน้ำเย็น	-
56	นายชาติชาย สังข์ฤทธิ์	ผู้อำนวยการกองสาธารณสุข และสิ่งแวดล้อม	เทศบาลเมืองสระแก้ว	-
57	นายทรงวิทย์ ภิรมย์ภักดี	นักวิชาการสาธารณสุขชำนาญ การ	สำนักงานสาธารณสุขจังหวัด ตราด	-
58	นายธานี เฟงนุเคราะห์	นักวิชาการสาธารณสุขชำนาญ การ	สำนักงานสาธารณสุขจังหวัด ตราด	-
59	น.ส.บุศรา เสริมสุข	นักวิชาการสาธารณสุข ปฏิบัติการ	สำนักงานสาธารณสุขจังหวัด ตราด	-
60	นางสาวสุภาวดี วราชน	นักวิชาการสาธารณสุข ปฏิบัติการ	สำนักงานสาธารณสุขจังหวัด ตราด	-
61	นายธนพนธ์ คณะศาสตร์	นักวิชาการสาธารณสุข ปฏิบัติการ	สำนักงานสาธารณสุขจังหวัด ตราด	-
62	นายอนุชิต สว่างแจ้ง	นักวิชาการสาธารณสุขชำนาญ การ	สำนักงานสาธารณสุขอำเภอ บ่อไร่	-
63	นายธนิต บริรักษ์ศุภกร	นักวิชาการสาธารณสุขชำนาญ การ	สำนักงานสาธารณสุขอำเภอ เขาสมิง	-
64	นายสมพงษ์ ธนากิจ	นักวิชาการสาธารณสุขชำนาญ การ	สำนักงานสาธารณสุขอำเภอ แหลมงอบ	-
65	นางสาวรัชดาพร อนันต์	นักวิชาการสาธารณสุข ปฏิบัติการ	สำนักงานสาธารณสุขอำเภอ เกาะกูด	-
66	นางวินัส เข่งนุเคราะห์	นักวิชาการสาธารณสุข ปฏิบัติการ	เทศบาลเมืองตราด	-
67	นางสมใจ ชำปฏี	นักวิชาการสาธารณสุข	เทศบาลตำบลขำราก	-
68	นางสาวสลิลรัตน์ สงวนญาติ	พยาบาลเทคนิคชำนาญงาน	เทศบาลตำบลท่าพริกเนิน ทราย	-
69	นางสุนิสา แสงมัธยม	หัวหน้าฝ่ายอำนวยการ	เทศบาลตำบลเขาสมิง	-
70	นายนิติธร แสงประทีป	ผู้อำนวยการกองสาธารณสุข และสิ่งแวดล้อม	เทศบาลตำบลหาดเล็ก	-
71	นายพิชญ์ เพิ่มพล	รองปลัดเทศบาลตำบลแสนตุง	เทศบาลตำบลแสนตุง	-

ลำดับ	ชื่อ-นามสกุล	ตำแหน่ง	สังกัด/หน่วยงาน	E-mail (ถ้ามี)
72	นางปรียากร โชติพิณฑุ	ผู้อำนวยการกองสาธารณสุข และสิ่งแวดล้อม	เทศบาลตำบลแหลมงอบ	-
73	นายนิรุจน์ พลเยี่ยม	นักวิชาการสาธารณสุข ปฏิบัติการ	เทศบาลตำบลเกาะช้าง	-
74	จอ.ณัฐพงษ์ อำนวยศิลป์	เจ้าพนักงานสาธารณสุข	เทศบาลตำบลคลองใหญ่	-
75	นายสังเวียน วัฒนชัย	ผู้อำนวยการกองสาธารณสุข และสิ่งแวดล้อม	เทศบาลตำบลน้ำเขียว	-
76	นางสุภาพร พุทธรัตน์	นักวิชาการสาธารณสุข เชี่ยวชาญ	สำนักงานควบคุมป้องกันโรคที่ 6 จังหวัดชลบุรี	-
77	นางสาวชिरาภรณ์ ไทย ประยูร	นายแพทย์ปฏิบัติการ	สำนักงานควบคุมป้องกันโรคที่ 6 จังหวัดชลบุรี	-
78	นายจรรยา ไตรวุฒิ	นักวิชาการสาธารณสุขชำนาญ การ	ศูนย์สนับสนุนบริการสุขภาพที่ 6	-
79	นายณรงค์ศักดิ์ ทองธรรมชาติ	นักวิชาการสาธารณสุขชำนาญ การ	ศูนย์สนับสนุนบริการสุขภาพที่ 6	-
80	นางสาวมนรดา แก้วจันทร์	นักสังคมสงเคราะห์	ศูนย์สุขภาพจิตที่ 6	-