

## สถานการณ์และการดำเนินงานของดัชนีมวลกายปกติของวัยทำงานอายุ ๑๘-๕๙ ปี

เนื่องจากข้อมูลจาก Health Data Center ไม่สามารถดึงข้อมูลย้อนหลังได้ จึงใช้ข้อมูลจากสำรวจสุขภาพของประชากรไทย การสำรวจพฤติกรรมที่พึงประสงค์ H๔U ปี ๒๕๖๒-๒๕๖๓ และข้อมูลจาก HDC ร่วมการวิเคราะห์สถานการณ์และแนวโน้มทั้งระดับประเทศและเขตสุขภาพ แต่สำหรับข้อมูลในเขตสุขภาพที่ ๖ ปี ๒๕๖๐-๒๕๖๒ เป็นข้อมูลที่เคยดึงมาใช้ใน มิ.ย.๖๒

### ๑.๓.๓ การสำรวจการสุขภาพประชาชนไทยครั้งที่ ๕ พ.ศ. ๒๕๕๗ (๑) (๒) นี้ ดำเนินการโดยแผนงาน

สำรวจสุขภาพประชาชนไทย สำนักงานวิจัยเพื่อการพัฒนาหลักประกันสุขภาพไทย สถาบันวิจัยระบบสาธารณสุข โดยความร่วมมือจากเครือข่ายมหาวิทยาลัยในภูมิภาคภาคต่างๆ ได้รับการสนับสนุนจากสำนักนโยบายและยุทธศาสตร์ กระทรวงสาธารณสุข และสำนักงานกองทุนสนับสนุนการสร้างเสริมสุขภาพ (สสส.) วัตถุประสงค์หลักของการสำรวจฯ คือ แสดงความชุกของโรคและปัจจัยเสี่ยงทางสุขภาพที่สำคัญ การกระจายตามเพศ และกลุ่มอายุ ในระดับประเทศ ภาค และเขตปกครอง ตัวอย่าง multi-stage random sampling จากประชากรไทยที่อาศัยใน ๒๐ จังหวัดทั่วประเทศ และกรุงเทพมหานคร แบ่งเป็นกลุ่มอายุ ๑๕-๕๙ ปี จำนวน ๑๕,๑๒๐ คน ดำเนินการเก็บข้อมูลภาคสนาม เมื่อตุลาคม ๒๕๕๖-กุมภาพันธ์ ๒๕๕๘ ผลการสำรวจได้ผู้เข้าร่วมการศึกษาและเปรียบเทียบกับครั้งที่ ๓ - ๔ ด้วย ดังนี้ ๑) ภาวะน้ำหนักเกินและอ้วน (BMI มากกว่าหรือเท่ากับ ๒๕ กก./ตร.ม) มีแนวโน้มเพิ่มขึ้น จากครั้งที่ ๓ ร้อยละ ๒๘.๖๐ ครั้งที่ ๔ ร้อยละ ๓๔.๗๐ และครั้งที่ ๕ เพศชายร้อยละ ๔๒.๐๐ และเพศหญิงร้อยละ ๕๕ ๒) ภาวะอ้วนลงพุง มีแนวโน้มเพิ่มขึ้น จากครั้งที่ ๓ ร้อยละ ๒๖.๐๐ ครั้งที่ ๔ ร้อยละ ๓๒.๑๐ และครั้งที่ ๕ เพศชายร้อยละ ๒๖.๐๐ และเพศหญิงร้อยละ ๕๑.๑๓ (ภาพประกอบ ๓) <sup>(๕)</sup>

ภาพประกอบ ๓ พฤติกรรมสุขภาพอนามัยของประชากรไทย อายุมากกว่าหรือเท่ากับ ๑๕ ปีขึ้นไป

พฤติกรรมสุขภาพอนามัยของประชากรไทย อายุ ≥ 15 ปี			
ความชุก	NHES III (2546-47)	NNES IV (2551-52)	NNES V (2557)
ความดันโลหิตสูง (%)	22.0	21.4	25.0
เบาหวาน (%)	6.9	6.9	9.0
ภาวะน้ำหนักเกินและอ้วน (%) (BMI ≥ 25 กก./ตร.ม.)	28.6	34.7	หญิง 55% ชาย 42 %
ภาวะอ้วนลงพุง (%)	26.0	32.1	ชาย 26.0 หญิง 51.13
ไขมันคอเลสเตอรอลในเลือดสูง (%) (≥240 มก./ดล.)	15.5	19.4	16.4
ปัจจัยเสี่ยงโรคระบบหัวใจและหลอดเลือด 3 ปัจจัยขึ้นไป* (%)	7.6	8.4	6.9
เมแทบอลิกซินโดรม** (%)	-	21.1	28.9

### ๑.๒.๒ ค่าดัชนีมวลกายของประชากรวัยทำงานอายุ ๑๘-๕๙ ปี ที่ข้อมูลจาก H๔U และ HDC (๑) (๒) (๓)

พ.ศ.๒๕๖๒ กลุ่มวัยทำงาน กรมอนามัย ได้มีการพัฒนาแบบสอบถามเป็น Platform H๔U กลุ่มตัวอย่างเป็นประชากรวัยทำงานอายุ ๑๕-๕๙ ปี เก็บข้อมูลทุกจังหวัดๆละ ๖๐๐ คน ระยะเวลาในการเก็บข้อมูล ๒ เดือน คือ เม.ย.-๓๑ พ.ค.๒๕๖๒ ผลการเก็บข้อมูล ณ วันที่ ๓๑ พฤษภาคม ๒๕๖๒ พบว่า ดัชนีมวล

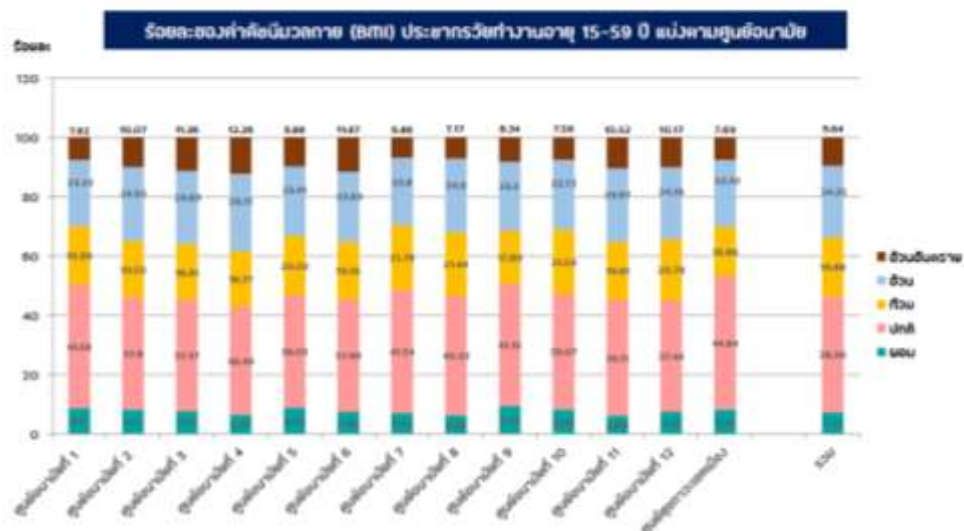
กายปกติในระดับประเทศร้อยละ ๓๘.๖๕ สูงที่สุด คือ เขตสุขภาพที่ ๙ ร้อยละ ๔๓.๙๘ น้อยที่สุด คือ เขตสุขภาพที่ ๑๒ ร้อยละ ๓๔.๒๖ <sup>(๘)</sup> (ภาพประกอบที่ ๔)

ภาพประกอบ ๔ ดัชนีมวลกายประชากรวัยทำงานอายุ ๑๘-๕๙ ปี แบ่งตามเขตสุขภาพ ปี ๒๕๖๒



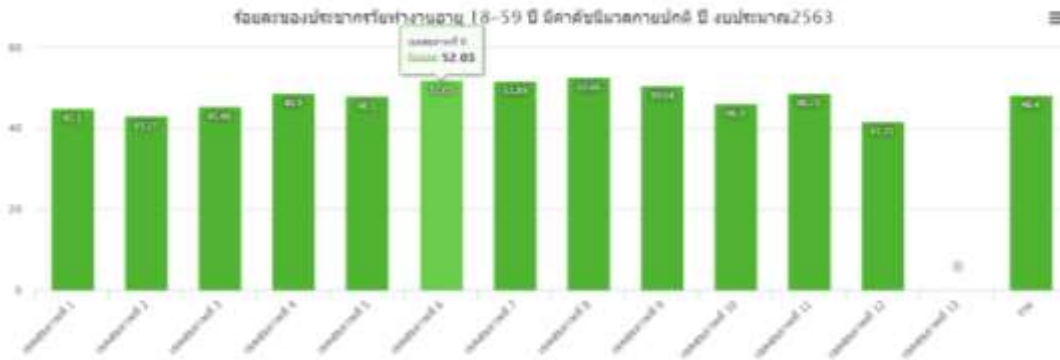
พ.ศ.๒๕๖๓ ได้มีการเก็บข้อมูลโดยใช้ Platform H๔U กลุ่มตัวอย่างเป็นประชากรวัยทำงานอายุ ๑๕-๕๙ ปี เก็บข้อมูลทุกจังหวัดๆละ ๖๐๐ คน ระยะเวลาในการเก็บข้อมูล ๕ เดือน คือ ม.ค.-๓๑ พ.ค.๒๕๖๓ ผลการเก็บข้อมูล ณ วันที่ ๓๑ พฤษภาคม ๒๕๖๓ พบว่า ดัชนีมวลกายปกติในระดับประเทศร้อยละ ๓๘.๙๖ สูงที่สุด คือ เขตพื้นที่ สสม. ร้อยละ ๔๔.๘๔ น้อยที่สุด คือ เขตสุขภาพที่ ๔ ร้อยละ ๓๖.๔๕ <sup>(๙)</sup> (ภาพประกอบที่ ๕)

ภาพประกอบ ๕ ดัชนีมวลกายประชากรวัยทำงานอายุ ๑๘-๕๙ ปี แบ่งตามเขตสุขภาพ ปี ๒๕๖๓



แต่ข้อมูลดัชนีมวลกายปกติ ที่นำมาจาก Health Data Center จะค่าปกติที่สูงกว่าจากข้อมูลการสำรวจ H๔U ในปีเดียวกัน คือ พ.ศ.๒๕๖๓ พบว่าดัชนีมวลกายปกติในระดับประเทศร้อยละ ๔๘.๔๐ สูงที่สุด คือ เขตสุขภาพที่ ๘ ร้อยละ ๕๒.๖๕ น้อยที่สุด คือ เขตสุขภาพที่ ๑๒ ร้อยละ ๔๑.๗๑ (ภาพประกอบที่ ๖)

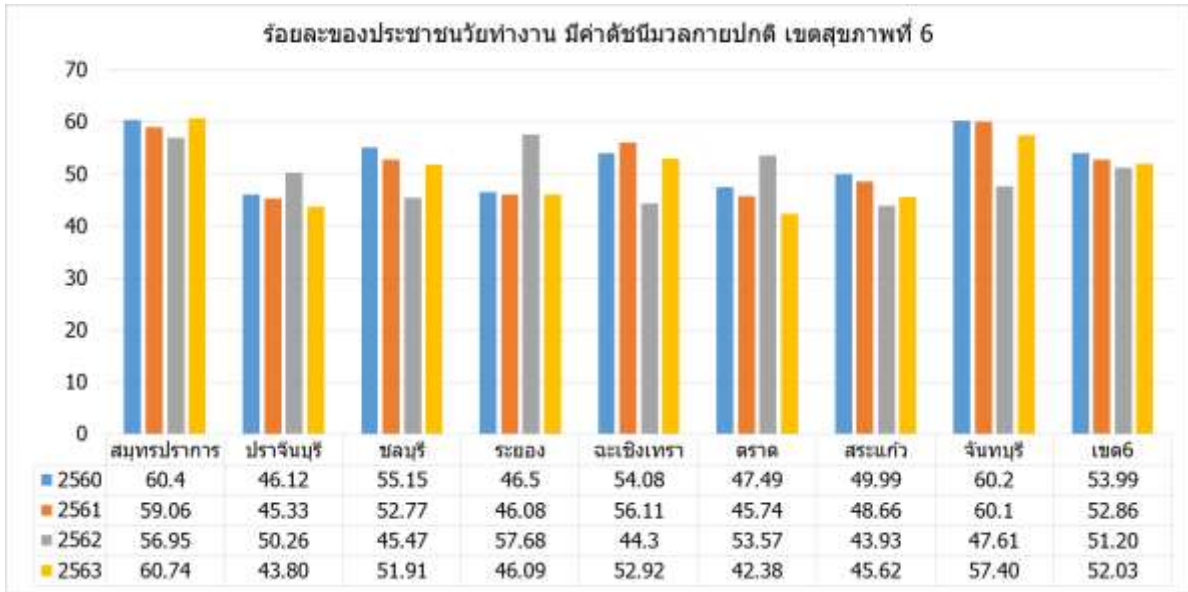
**ภาพประกอบที่ ๖** ร้อยละของประชากรวัยทำงานอายุ ๑๘-๕๙ ปี มีค่าดัชนีมวลกายปกติ ปีงบประมาณ ๒๕๖๓



ที่มา : Health Data Center วันที่ ๒๙ มกราคม ๒๕๖๔

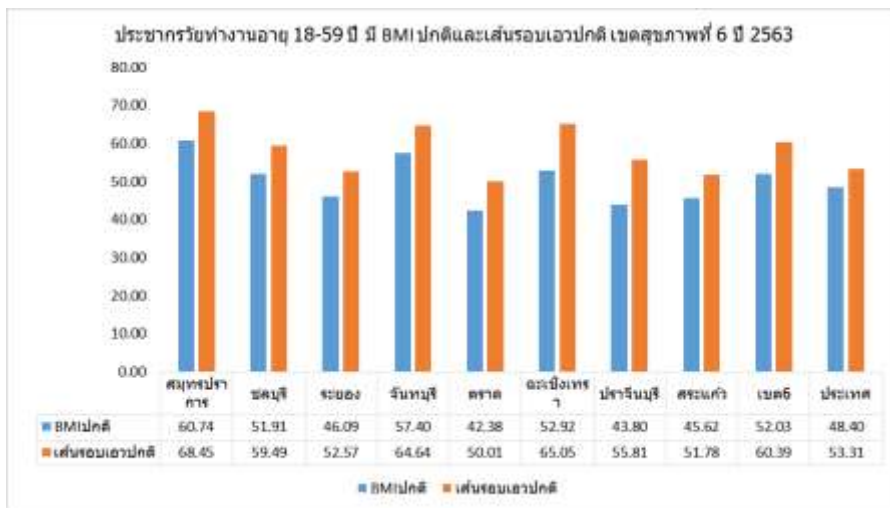
สำหรับเขตสุขภาพที่ ๖ แนวโน้มดัชนีมวลกายปกติของประชาชนวัยทำงาน อายุ ๑๘-๕๙ ปี มีแนวโน้ม ลดลงในปี ๒๕๖๐-๒๕๖๒ และเพิ่มขึ้นในปี ๒๕๖๓ จากร้อยละ ๕๓.๙๙ , ๕๒.๘๖ , ๕๑.๒๐ และ ๕๒.๐๓ ตามลำดับและต่ำกว่าเป้าหมายที่กำหนด คือ ร้อยละ ๕๓.๖๐ แต่สูงกว่าค่าดัชนีมวลกายในภาพรวมของประเทศ (ร้อยละ ๔๘.๔๐) เมื่อพิจารณาข้อมูลรายจังหวัดพบว่าสถานการณ์ดัชนีมวลกายปกติมีแนวโน้มลดลง ยกเว้นจังหวัดสมุทรปราการที่ปี ๒๕๖๓ มีค่าดัชนีมวลกายปกติเพิ่มขึ้น (ร้อยละ ๖๐.๗๔) โดยปี ๒๕๖๓ จังหวัดที่มีค่าดัชนีมวลกายปกติสูงสุดคือจังหวัดสมุทรปราการ (ร้อยละ ๖๐.๗๔) และยังสูงกว่าค่าของเขตสุขภาพ (ร้อยละ ๕๒.๐๓) และค่าของประเทศ (ร้อยละ ๔๘.๐๔) จังหวัดที่มีค่าดัชนีมวลกายปกติน้อยที่สุดคือจังหวัดตราด (ร้อยละ ๔๒.๓๘) โดยจังหวัดที่ดัชนีมวลกายปกติเพิ่มขึ้นจากปี ๒๕๖๒ ได้แก่ สมุทรปราการ (ร้อยละ ๖๐.๗๔) จังหวัดจันทบุรี (ร้อยละ ๕๗.๔๐) จังหวัดฉะเชิงเทรา (ร้อยละ ๕๒.๙๒) จังหวัดชลบุรี (ร้อยละ ๕๑.๙๑) จังหวัดสระแก้ว (ร้อยละ ๔๕.๖๒) (ภาพประกอบที่ ๗)

**ภาพประกอบที่ ๗** ร้อยละดัชนีมวลกายประชาชนวัยทำงานปกติ อายุ ๑๘-๕๙ ปี เขตสุขภาพที่ ๖ ปี ๒๕๖๐-๒๕๖๓



สถานการณ์ข้อมูลเส้นรอบเอวปกติของวัยทำงานอายุ ๑๘-๕๙ ปี ปี ๒๕๖๓ พบว่าจังหวัดที่มีดัชนีมวลกายปกติและเส้นรอบเอวปกติมากที่สุดสอดคล้องกันคือจังหวัดสมุทรปราการ (ร้อยละ ๖๘.๔๕) ซึ่งสูงกว่าค่าของเขตสุขภาพ (ร้อยละ ๖๐.๓๙) และประเทศ (ร้อยละ ๕๓.๓๑) โดยจังหวัดที่มีเส้นรอบเอวปกติรองลงมาคือ ฉะเชิงเทรา (ร้อยละ ๖๕.๐๕) จังหวัดจันทบุรี (ร้อยละ ๖๔.๖๔) จังหวัดชลบุรี (ร้อยละ ๕๙.๔๙) โดยพบว่าจังหวัดที่มีข้อมูลค่าดัชนีมวลกายปกติสูงสุดสอดคล้องกับเส้นรอบเอวปกติสูง

**ภาพประกอบที่ ๘** ร้อยละดัชนีมวลกายปกติและร้อยละเส้นรอบเอวปกติของวัยทำงานอายุ ๑๘-๕๙ ปี ปี ๒๕๖๓



แนวโน้มดัชนีมวลกายของเขตสุขภาพที่ 6 เมื่อแยกตามกลุ่มอายุ ได้แก่ วัยทำงานตอนต้น (อายุ ๑๘-๒๙ ปี) วัยทำงานตอนกลาง (อายุ ๓๐-๔๔ ปี) และวัยทำงานตอนปลาย (อายุ ๔๕-๕๙ ปี) พบว่า BMI ระดับปกติ มีแนวโน้มลดลงตามช่วงอายุ ดังนี้ วัยทำงานตอนต้น ร้อยละ ๕๓.๗๘ วัยทำงานตอนกลาง ร้อยละ ๕๔.๙๘ และวัยทำงานตอนปลาย ร้อยละ ๔๙.๘๖ ส่วนระดับท้วม และระดับอ้วน ๑ มีแนวโน้มเพิ่มขึ้นตามช่วงอายุ โดยระดับท้วม วัยทำงานตอนต้น ร้อยละ ๑๔.๗๙ วัยทำงานตอนกลาง ร้อยละ ๒๐.๐๗ และวัยทำงาน

ตอนปลาย ร้อยละ ๒๑.๘๒ ระดับอ้วน ๑ วัยทำงานตอนต้น ร้อยละ ๑๑.๓๖ วัยทำงานตอนกลาง ร้อยละ ๑๔.๙๔ และวัยทำงานตอนปลาย ร้อยละ ๑๘.๙๔ ส่วนระดับอ้วน ๒ พบมากที่สุดใ่วัยทำงานตอนต้น ร้อยละ ๖.๑๓ รองลงมาวัยทำงานปลาย ร้อยละ ๕.๔๗ และวัยทำงานตอนกลาง ร้อยละ ๕.๓๘ ตามลำดับ (๓)

ภาพประกอบที่ ๙ ร้อยละดัชนีมวลกายจำแนกตามช่วงอายุของวัยทำงาน ปี ๒๕๖๓



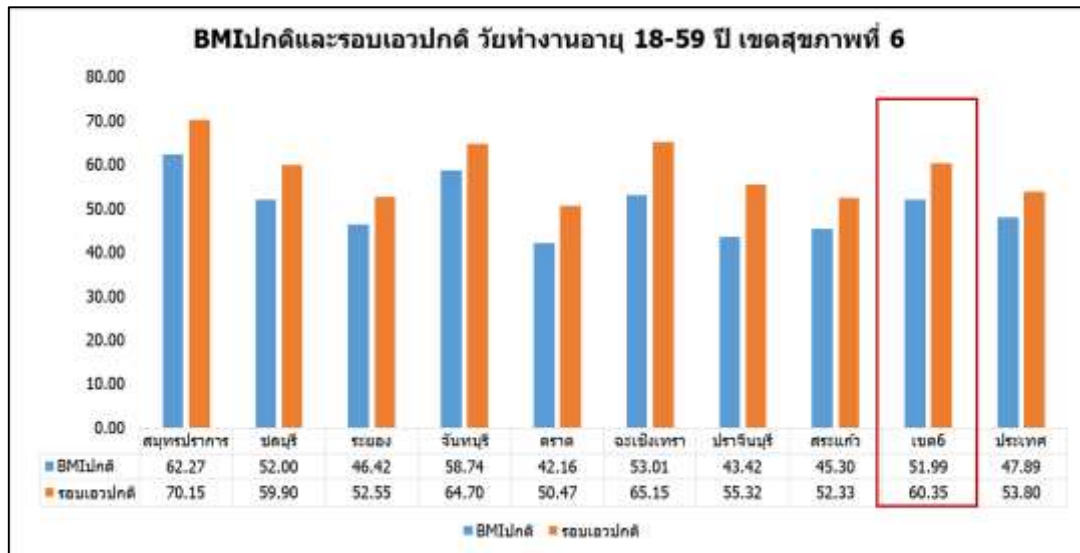
สรุป สถานการณ์และแนวโน้มดัชนีมวลกายปกติของประชาชนวัยทำงาน อายุ ๑๘-๕๙ ปี มีแนวโน้ม ลดลงในปี ๒๕๖๐-๒๕๖๒ และเพิ่มขึ้นในปี ๒๕๖๓ จากร้อยละ ๕๓.๙๙ , ๕๒.๘๖ , ๕๑.๒๐ และ ๕๒.๐๓ ตามลำดับและต่ำกว่าเป้าหมายที่กำหนดเล็กน้อย (เป้าหมายปี ๒๕๖๔ ของเขตสุขภาพที่ ๖ คือ ร้อยละ ๕๓.๖๐) แต่สูงกว่าค่าดัชนีมวลกายในภาพรวมของประเทศ (ร้อยละ ๔๘.๔๐) (๑) (๒) (๓)

#### สถานการณ์ภาวะสุขภาพดัชนีมวลกายในรอบแรก เดือนแรก (ตุลาคม ๒๕๖๓ – กุมภาพันธ์ ๒๕๖๔)

ผลผลิตผลลัพธ์ระดับ C (Comparisons) การเปรียบเทียบ และผลผลิตผลลัพธ์ระดับ T(Trends) แนวโน้ม ใช้ผลการวิเคราะห์ที่ผ่านมา เนื่องจากเป็นการวิเคราะห์ทั้งปีแล้วเปรียบเทียบหรือดูแนวโน้ม คือ ผลการวิเคราะห์เปรียบเทียบระดับประเทศในภาพประกอบที่ ๖ (๑) และผลการวิเคราะห์แนวโน้มในภาพประกอบที่ ๗ (๒) และเมื่อสิ้นปีงบประมาณจะนำมาวิเคราะห์ข้อมูลทั้งปีนำมาเปรียบเทียบและดูแนวโน้มอีกครั้ง

สำหรับผลผลิตผลลัพธ์ระดับ Le(Level) ของการดำเนินงานในปัจจุบัน พบว่า มีประชากรวัยทำงาน อายุ ๑๘-๕๙ ปี สถานการณ์ประชากรวัยทำงาน อายุ ๑๘ - ๕๙ ปี มีรอบเอว และค่าดัชนีมวลกายปกติ ภาพรวมเขตสุขภาพ ที่ ๖ พบว่า มีรอบเอวปกติ ร้อยละ ๖๐.๓๕ และ BMI ปกติ ร้อยละ ๕๑.๙๙ โดยจังหวัดสมุทรปราการ มีรอบเอวปกติมากที่สุด ร้อยละ ๗๐.๑๕ และ BMI ปกติมากที่สุด ร้อยละ ๖๒.๒๗ (ภาพประกอบ ๑๐)

ภาพประกอบ ที่ ๑๐ ประชากรวัยทำงานอายุ ๑๘ - ๕๙ ปี มีรอบเอว และค่าดัชนีมวลกายปกติ



ที่มา : Health Data Center วันที่ ๓๑ มีนาคม ๒๕๖๔

ประชากรวัยทำงาน อายุ ๑๘ – ๕๙ ปี เขตสุขภาพที่ ๖ ปี ๒๕๖๓ มีค่าดัชนีมวลกาย (BMI) **ปกติ** ร้อยละ ๕๑.๙๙ ซึ่งน้อยกว่าเป้าหมายของเขต (ร้อยละ ๕๓.๒๐) และต่ำกว่าของประเทศ (ร้อยละ ๕๐.๐๐) เมื่อจำแนกรายจังหวัดพบว่า จังหวัดที่มีค่าดัชนีมวลกาย (BMI) ปกติสูงสุด คือ จังหวัดสมุทรปราการ ร้อยละ ๖๒.๒๗ รองลงมาเป็นจันทบุรี (ร้อยละ ๕๘.๗๔) และจังหวัดที่เหลือ ๖ จังหวัดยังไม่ผ่านเป้าหมายของเขต และมีจังหวัดที่มีดัชนีมวลกายปกติน้อยที่สุด ได้แก่ จังหวัดตราด ร้อยละ ๔๒.๑๖ รองลงมาเป็นปราจีนบุรี (ร้อยละ ๔๓.๔๒) และสระแก้ว (ร้อยละ ๔๕.๓๐) ตามลำดับ จังหวัดที่พบดัชนีมวลกายอยู่ระดับ**ท่วม**มากที่สุด ได้แก่ จังหวัดชลบุรี (ร้อยละ ๒๑.๗๔) รองลงมาเป็นระยอง (ร้อยละ ๒๑.๖๒) ปราจีนบุรี (ร้อยละ ๒๑.๐๑ จังหวัดที่พบดัชนีมวลกายอยู่ระดับ**อ้วนระดับ ๑** มากที่สุด ได้แก่ จังหวัดตราด (ร้อยละ ๒๔.๖๘) รองลงมาเป็นปราจีนบุรี (ร้อยละ ๒๒.๔๑) สระแก้ว (ร้อยละ ๒๑.๙๖) และจังหวัดที่พบดัชนีมวลกายอยู่ระดับ**อ้วนระดับ ๒** มากที่สุด ได้แก่ จังหวัดตราด (ร้อยละ ๘.๖๐) รองลงมาเป็นปราจีนบุรี (ร้อยละ ๗.๔๙) ระยอง (ร้อยละ ๗.๓๓) (ภาพประกอบที่ ๑๑) (๓)

ภาพประกอบที่ ๑๑ ร้อยละของดัชนีมวลกาย (BMI) ประชากรวัยทำงาน ๑๘ – ๕๙ ปี เขตสุขภาพที่ ๖



ที่มา : Health Data Center วันที่ ๓๑ มีนาคม ๒๕๖๔

ดังนั้น การขับเคลื่อนการดำเนินงานที่เน้นที่สถานประกอบการ ชุมชนต่างๆที่มีประชาชนจำนวนมาก และเพิ่มในเรื่องของการดำเนินงานโรงอาหารปลอดภัย ใส่ใจสุขภาพ เมนูสุขภาพ และภาพลักษณ์ที่ดี สุขภาพดี ง่ายๆ แค่นี้ ปรับ ๔ พฤติกรรมเพิ่มเข้าไปอีก โดยหวังจะทำให้ประชากรวัยทำงานมีดัชนีมวลกายปกติเพิ่มขึ้น การบริหารจัดการภาวะอ้วนทั้งในองค์กร/ชุมชน และคลินิกไร้พุง โดยเครื่องมือที่สำคัญได้แก่ ๑๐ Packages, ก้าวทำใจ Season๓ โรงอาหารปลอดภัย ใส่ใจสุขภาพ เมนูสุขภาพ