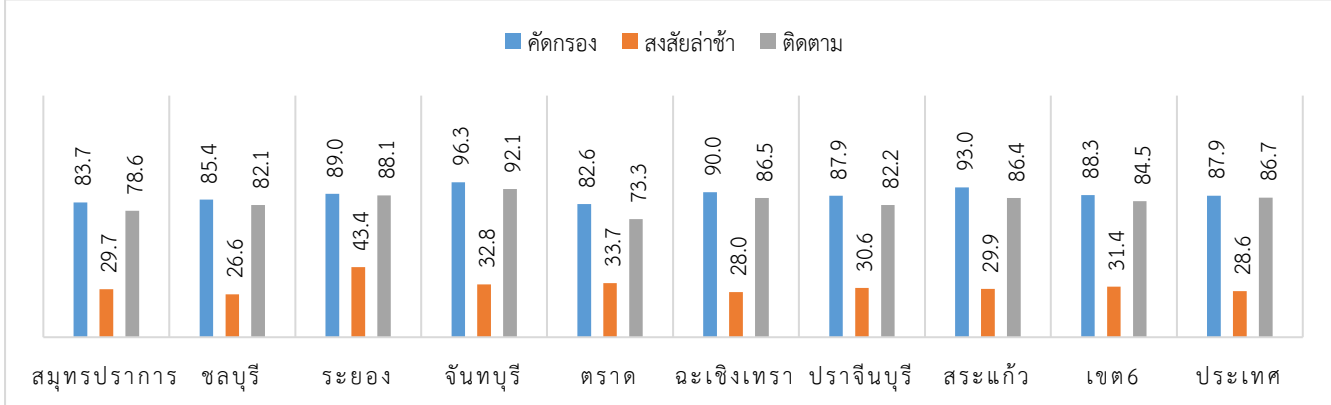


1 ต่อคณะทำงาน อคม.เขตสุขภาพที่ 6 (สปสช เขต6 ระยอง) 4)วิเคราะห์คืนข้อมูลคุณภาพด้านแม่ให้กับ
 2 เครือข่ายที่เกี่ยวข้อง 5)สื่อสารประชาสัมพันธ์การดูแลสุขภาพในสถานการณ์เสี่ยงโรคและภัยสุขภาพ 6)ติดตาม
 3 และพัฒนานวัตกรรม เช่น การใช้งานโปรแกรมโรงเรียนพ่อแม่ออนไลน์ (ANC HPC)

4 ประเด็นด้านเด็กปฐมวัย เป็นอีกหนึ่งในการที่ต้องได้รับการดูแลที่สำคัญ เนื่องจากเป็นกำลังหลักใน
 5 อนาคตของประเทศชาติ จากการรายงานผลการดำเนินการการคัดกรองพัฒนาการเด็กตามกลุ่มอายุ special
 6 pp ปี 2564 เด็ก 0-5 ปี มีพัฒนาการสมวัย ร้อยละ 93.8 ผลการดำเนินงานการดูแลสุขภาพด้านพัฒนาการเด็ก
 7 (ต.ค. 2563 - มี.ค. 2564) เด็ก0-5 ปี ได้รับการคัดกรองตรวจพัฒนาการ ร้อยละ 88.3 (เป้าหมาย ร้อยละ 90)
 8 การคัดกรองพบสงสัยล่าช้า ร้อยละ 31.4 (เป้าหมาย ร้อยละ 20) และเมื่อพบสงสัยล่าช้า มีการช่วยเหลือ ส่ง
 9 ต่อและติดตาม ร้อยละ 84.5 (เป้าหมาย ร้อยละ 90)

10 แผนภูมิ ผลการดำเนินงานการดูแลสุขภาพด้านพัฒนาการเด็ก(ต.ค.2563 - มี.ค.2564) เขตสุขภาพที่ 6 ปี2564



11 ที่มา : ข้อมูล Health Data Center : HDC ณ วันที่ 26 เมษายน 2564

12 ปัจจัยที่ส่งผลต่อพัฒนาการเด็ก เช่น สูงตีสมส่วนเด็กปฐมวัย (ข้อมูลตรวจราชการ
 13 https://drive.google.com/drive/u/2/folders/1dPpFqDtAGwXFCKYKsxcn-H3LxD_ppTxH) ภาวะขีด
 14 การเรียนรู้และแหล่งเรียนรู้(สถานพัฒนาเด็กปฐมวัย) เป็นต้น ซึ่งจากการดำเนินงานที่ผ่านมา มีการขับเคลื่อน
 15 งานเพื่อจัดการกับปัจจัยที่ส่งผลต่อพัฒนาการเด็ก ได้แก่ 1)พัฒนาศักยภาพทีมและเครือข่ายขับเคลื่อน
 16 พัฒนาการเด็ก โดยให้ความร่วมมือเข้าร่วมเรียนรู้และประชุม ฯ 2)วิเคราะห์ ทบทวนการดำเนินงาน 3)ประเมิน
 17 สถานการณ์ ปรับ/วางแผนการขับเคลื่อนงานช่วงในสถานการณ์โรคระบาดโควิด2019 ทุกสัปดาห์ 4)วิเคราะห์
 18 ผลการดำเนินงานและคืนข้อมูล ได้แก่ พัฒนาการสงสัยล่าช้า (QOF) การจ่ายยาน้ำเสริมธาตุเหล็ก ภาวะโลหิต
 19 จางจากการขาดธาตุเหล็ก เด็กปฐมวัยไทย เขตสุขภาพที่ 6 (PPA) (ข้อมูลและสารสนเทศ;
 20 <https://hpc6.anamai.moph.go.th/th/c-it>)

21 5)รายงานผลการดำเนินงานผ่านคณะกรรมการMCH Board และภาคีเครือข่ายที่เกี่ยวข้อง 6)วิจัยและพัฒนา
 22 ต่อยอดและสร้างคุณค่างาน ได้แก่ ส่งโครงการวิจัย รหัสโครงการ 450 เรื่องสถานการณ์พัฒนาการเด็ก
 23 ปฐมวัยของครอบครัวไทย ในเขตสุขภาพที่ 6 (Situation of Early childhood Development In The
 24 Region 6 Health Provider, Thailand 2021) ส่งผลงานสมัครรับรางวัลเลิศรัฐ “การจัดการภาวะโลหิตจาง
 25 จากการขาดธาตุเหล็กเด็กปฐมวัยไทย เขตสุขภาพที่ 6”

26
 27
 28
 29
 30
 31 ผลผลิตผลลัพธ์ระดับ Le (Level) ของผลการดำเนินการในปัจจุบัน

ลำดับ	ตัวชี้วัด	ค่าเป้าหมาย 5 เดือนแรก	ก.พ.-มี.ค. 64	มี.ค-เม.ย. 64
1	อัตราส่วนการตายมารดาไทยต่อการเกิดมีชีพแสนคน	20	27.4	25.78
	1.1 หญิงตั้งครรภ์ฝากครรภ์ครบ 5 ครั้ง	ร้อยละ 80	70.43	68.0
	1.2 หญิงตั้งครรภ์ฝากครรภ์ครั้งแรก เมื่ออายุครรภ์≤12 สัปดาห์	ร้อยละ 80	77.14	74.3
2	ร้อยละของเด็กปฐมวัย มีพัฒนาการสมวัย	89	93.36	94.07
	1.3 ทารกแรกเกิด - 6 เดือนกินนมแม่อย่างเดียว	ร้อยละ 66.04	60.76	62.66
	1.4 เด็ก 0 - 5 ปี ได้รับการคัดกรองพัฒนาการ	ร้อยละ 94	80	84.9
	1.5 เด็ก 0 - 5 ปี มีพัฒนาการสงสัยล่าช้า	ร้อยละ 24	29.8	31.2
	1.6 เด็ก 0 - 5 ปี ได้รับการติดตามพัฒนาการ	ร้อยละ 94	77.0	81.1
3	ร้อยละของเด็กอายุ 0 - 5 ปี สูงดีสมส่วน	61.8	63.6	64.76
	1.7 เด็กอายุ 0-5 ปี ได้รับการชั่งน้ำหนัก วัดความยาว/ ส่วนสูง	ร้อยละ 90	72.45	73.03
4	ร้อยละของเด็กอายุ 3 ปี ปราศจากฟันผุ	40.4	78.06	77.0
	1.8 หญิงตั้งครรภ์ที่มีรับบริการสถานบริการของรัฐ ได้รับการตรวจสุขภาพช่องปาก	ร้อยละ 52	51.16	42.51
	1.9 เด็กอายุ 3 ปี ได้รับการตรวจสุขภาพช่องปาก	ร้อยละ 27	33.03	25.45
5	อื่น ๆ			
	1.10 ผู้อำนวยการเล่น	50 คน	619	619
	1.11 พื้นที่ต้นแบบเด็กไทยเล่นเปลี่ยนโลก	25 แห่ง	178	178

2. ด้านผู้รับบริการมีข้อมูล (4-11) และ 3. ผู้มีส่วนได้ส่วนเสียมีข้อมูล(12-19)

จากการรายงานวิเคราะห์ผู้รับบริการและผู้มีส่วนได้ส่วนเสีย งานอนามัยแม่และเด็ก ปี 2562-2564

รอบที่ 1 เดือนตุลาคม 63 - กุมภาพันธ์ 2564 (2-3_8-19_ด้านผู้รับบริการ_MCH;

<https://drive.google.com/drive/u/2/folders/1Am6Ns6dnbkAj4mKLEOHuN-MMCHVxNFad>)

งานสตรีและเด็กปฐมวัยได้มีการขับเคลื่อนการขับเคลื่อนการดำเนินงานร่วมกับเครือข่ายเพื่อสื่อสารทำความเข้าใจ

เข้าใจ บูรณาการงานแลกเปลี่ยนเรียนรู้ (3.5 บันทึกผลการติดตามกำกับตัวชี้วัด1.1แม่และเด็ก_มค64, กพ.64,

1 มี.ค.64; <https://drive.google.com/drive/u/2/folders/1Am6Ns6dnbkAj4mKLEOHuN-MMCHVxNFad>
2) และจัดทำแผนขับเคลื่อนและบูรณาการงานทุกประเด็นของศูนย์อนามัยที่ 6 รอบไตรมาสที่ 2 และ3
3 ปีงบประมาณ 2564 โดย ศูนย์อนามัยที่ 6 ได้ดำเนินการประชุมเชิงปฏิบัติการขับเคลื่อนและติดตามผลการ
4 ดำเนินงานส่งเสริมสุขภาพและอนามัยสิ่งแวดล้อมรอบ 6 เดือนแรก และจัดทำแผนปฏิบัติการรอบ 6 เดือน
5 หลัง เขตสุขภาพที่ 6 วันที่ 1 - 2 เมษายน 2564 ณ โรงแรม โกลเด้น ซิตี้ จังหวัดระยอง งานสตรีและเด็ก
6 ปฐมวัยได้มีการนำเสนอสรุปผลการประชุม ฯ (1-2เมย.64_MCH เขต 6;
7 <https://drive.google.com/drive/u/2/folders/1Ex1egfzRtN205MgWOM0MBkyitN5vKpc6>) ทั้งนี้จาก
8 การประเมินความพึงพอใจ พบว่า ผู้เข้าร่วมมีความพึงพอใจด้านกระบวนการ/ขั้นตอนการให้บริการ ด้านสิ่ง
9 อำนวยความสะดวก อยู่ในระดับมากที่สุด ด้านการให้บริการ อยู่ในระดับมาก โดยความเหมาะสมของอาหาร
10 วาง มีค่าเฉลี่ยคะแนนน้อยที่สุด 3.95 ในส่วนของความรู้ ความเข้าใจ พบว่า ผู้เข้าร่วมประชุมมีความรู้และ
11 ความเข้าใจหลังการประชุมมากกว่าก่อนการประชุม และโดยภาพรวมไม่พบความไม่พึงพอใจ
12 (รายงานการประชุม ฯ;
13 <https://drive.google.com/drive/u/2/folders/1Ex1egfzRtN205MgWOM0MBkyitN5vKpc6>)
14

15 4. ประเมินความเสี่ยงมีข้อมูล (20-22)

16 เนื่องจากสถานการณ์การแพร่ระบาดโควิด 2019 ระลอก 1-2 มีสถานการณ์ที่ดีขึ้น จึงได้มีการจัดทำ
17 แผนงาน/โครงการ จากการทบทวนความเสี่ยง (4_20-22_การประเมินความเสี่ยง_MCH;
18 <https://drive.google.com/drive/u/2/folders/1Am6Ns6dnbkAj4mKLEOHuN-MMCHVxNFad>) โดยได้
19 คัดการณ์จากสถานการณ์การแพร่ระบาดเป็นหลักในรอบไตรมาส 2-3 งานสตรีและเด็กปฐมวัย มีการปรับ
20 รูปแบบโดยใช้เทคโนโลยี ทั้งการประชุม สื่อสาร คืบข้อมูล ติดตามการขับเคลื่อนการดำเนินงานเครือข่ายผ่าน
21 ช่องทางออนไลน์ และหนังสือราชการ จากการประชุมรายงานความก้าวหน้าคณะกรรมการ กพร. ศูนย์
22 อนามัยที่ 6 (8เมษา64_MCH_กพร3_64; <https://drive.google.com/drive/u/2/folders/12YVml-7benu9WZHJnuepZoYRbDOzBENZ>) ถึงแม้ว่ามีการปรับวิธีการทำงานแต่ผลจากความล่าช้าของส่วนกลาง
24 กรมอนามัยในช่วงไตรมาสที่ 1 การปรับแผนงานเพิ่มกิจกรรมโดยไม่ได้หารือร่วมเครือข่าย การไม่ประเมิน
25 สถานการณ์ ยังส่งผลกระทบต่อให้การดำเนินงานบางประเด็นที่กรมกำหนดมา เช่น การศึกษาสถานการณ์
26 พัฒนาการเด็กปฐมวัยไทย การประชุมขับเคลื่อนสถานพัฒนาเด็กปฐมวัย ต้นแบบ 4D ไม่เป็นไปตามแผน
27

28 5. ด้านเทคโนโลยีการสื่อสารและดิจิทัลมีข้อมูล (23-24)

29 จากสถานการณ์การแพร่ระบาดโรคไวรัสโคโรนา2019 ที่ผ่านมาปีงบประมาณ2563 งานแม่และเด็กมี
30 การปรับรูปแบบ และรายงานผลการวิเคราะห์กระบวนการและโอกาส ในการพัฒนารูปแบบการทำงานเพื่อ
31 รองรับระบบเทคโนโลยีดิจิทัล (5_23-24_ด้านเทคโนโลยีการสื่อสารและดิจิทัล;
32 <https://drive.google.com/drive/u/2/folders/1Am6Ns6dnbkAj4mKLEOHuN-MMCHVxNFad>) ได้มี
33 การติดตามการใช้และพัฒนาเทคโนโลยี นวัตกรรม อย่างต่อเนื่อง

จังหวัด	ด้านแม่	ด้านเด็ก
สมุทรปราการ	การพัฒนาเครือข่ายแม่และเด็กอย่างไร้รอยต่อ (Provincia Network Certification:PNC)	ศูนย์เรียนรู้ต้นแบบตำบลบูรณาการแม่และเด็กระดับจังหวัด 3 แห่ง ได้แก่ ตำบลปากน้ำ ตำบลบางพลีใหญ่ ตำบลบ้านคลองสวน
ชลบุรี	ระบบ MOPH CONNECT FC CHONBURI (Application line)	โครงการแก้ไขปัญหาโภชนาการในเด็กต่อเนื่องปีที่ 2 (งบประมาณสปสช PPA จังหวัดชลบุรี 728,000 บาท)
ระยอง	1 CUP 1 Product/ Trip 3 วั่งจันทร์	
จันทบุรี	-App PPKONE จันทบุรี, -คลังความรู้ QR Code สำหรับบุคลากรสาธารณสุข อสม.และครอบครัว จ.จันทบุรี	-สนามเด็กเล่นสร้างปัญญาตำบลวังใหม่ ส่งเสริมพัฒนาการเด็กปฐมวัยผ่านการเล่น -การดำเนินงานตำบลเด็กจันทผลาด สุขภาพดี สร้างความร่วมมือภาคี เครือข่ายในระดับตำบลเพื่อสร้างรูปแบบการพัฒนาเด็กภายใต้บริบทของชุมชน โดยการใช้แผนที่ทางเดินยุทธศาสตร์ (SLM)
ตราด		โครงการคัดกรองพัฒนาการเด็กในศูนย์พัฒนาเด็กเล็กจังหวัดตราด(งบ PPA 347,000)
ฉะเชิงเทรา	กระบวนการขับเคลื่อนนโยบายมหัศจรรย์ 1000 วันแรกชีวิต โดย <ul style="list-style-type: none"> <input type="checkbox"/> สร้างนโยบาย “จังหวัดฉะเชิงเทราสะอาด” <input type="checkbox"/> ตำบลต้นแบบ ฯ จัดตั้งทีมพัฒนาเด็กและครอบครัว (CFT) เพื่อขับเคลื่อนงานในพื้นที่ตำบลต้นแบบฯ <input type="checkbox"/> สร้างความร่วมมือ การเคลื่อนนโยบาย โดย กำหนด PA และติดตามผลการดำเนินงานทุกเดือน 	
ปราจีนบุรี	อสม.ออนไลน์ ใช้ในการเยี่ยมหลังคลอด	โครงการคัดกรองพัฒนาการเด็กในศูนย์พัฒนาเด็กเล็กจังหวัดปราจีนบุรี(งบ PPA 120,000)
สระแก้ว	พยาบาลเจ้าของไข้ รพร.สระแก้ว	-ขับเคลื่อนมหัศจรรย์ 1,000 วัน ต้นแบบจังหวัดสระแก้ว อ.วังน้ำเย็น -โครงการชวนลูกเล่น

จังหวัด	ด้านแม่	ด้านเด็ก
ศูนย์อนามัยที่ 6	โปรแกรมโรงเรียนพ่อแม่ ออนไลน์ (ANC Hpc online)	-ยาน้ำเสริมธาตุเหล็ก -DSPM E-learning หลักสูตรการใช้คู่มือเฝ้าระวังและส่งเสริมพัฒนาการเด็กปฐมวัย(Developmental Surveillance and Promotion manual):ภาคปฏิบัติ

1

2 **6. ด้านข้อมูลวิชาการ กฏระเบียบ และอื่น ๆ นำมาใช้สนับสนุนให้มี (25-30)**

3 จากรายการข้อมูลที่นำมาใช้ ด้านข้อมูลวิชาการ กฏระเบียบ และอื่น ๆ ที่ได้รายงานไปเมื่อรอบที่ 1 ปี
4 2564 เดือนตุลาคม 63 – กุมภาพันธ์ 2564 (6_25-30ด้านข้อมูลวิชาการ กฏระเบียบ และอื่น ๆ;
5 <https://drive.google.com/drive/u/2/folders/1Am6Ns6dnbkAj4mKLEOHuN-MMchVxNFad>) มี
6 ข้อมูลรายงานเพิ่มเติม ดังนี้

7 6.1 การขับเคลื่อนการดำเนินงานตามพระราชบัญญัติควบคุมการส่งเสริมการตลาดอาหารสำหรับ
8 ทารกและเด็กเล็ก พ.ศ. 2560 ของเขตสุขภาพที่ 6 โดย 1)พัฒนาศักยภาพ และเข้าร่วมประชุม ฯ กรมอนามัย
9 2)ติดตามขั้นตอนการดำเนินงาน สนับสนุน และอำนวยความสะดวกเครือข่าย

10 <https://drive.google.com/drive/u/2/folders/1S8ueR9rG5ppfKSKWWJ18ZxLD95HYZ1Xu> 3)

11 สนับสนุนข้อมูล องค์ความรู้ เครือข่ายวัยทำงานในสถานประกอบการ

12 6.2 การขับเคลื่อนและพัฒนางานวิชาการ ได้ดำเนินการ

13 - ส่งโครงร่างการวิจัย รหัสโครงการ 450 เรื่องสถานการณ์พัฒนาการเด็กปฐมวัยของครอบครัวไทย
14 ในเขตสุขภาพที่ 6 (Situation of Early childhood Development In The Region 6 Health Provider,
15 Thailand 2021)

16 - สัมผัสรับรางวัลเลิศรัฐ “การจัดการภาวะโลหิตจางจากการขาดธาตุเหล็กเด็กปฐมวัยไทย เขตสุขภาพ
17 ที่ 6

18 - ประชุมขับเคลื่อนงานวิชาการ ผ่านคณะกรรมการ กพว.ศูนย์อนามัยที่ 6 (รายงานการประชุม และ
19 ผลการดำเนินงาน <https://hpc6.anamai.moph.go.th/th/cms-of-5/>)

20 - รวบรวม และนำเสนอคณะกรรมการต่าง ๆ และสนับสนุนการขับเคลื่อนงานผลักดันการใช้
21 งบประมาณ QOF PPA สปสช.เขต6 ระยอง เป็นต้น