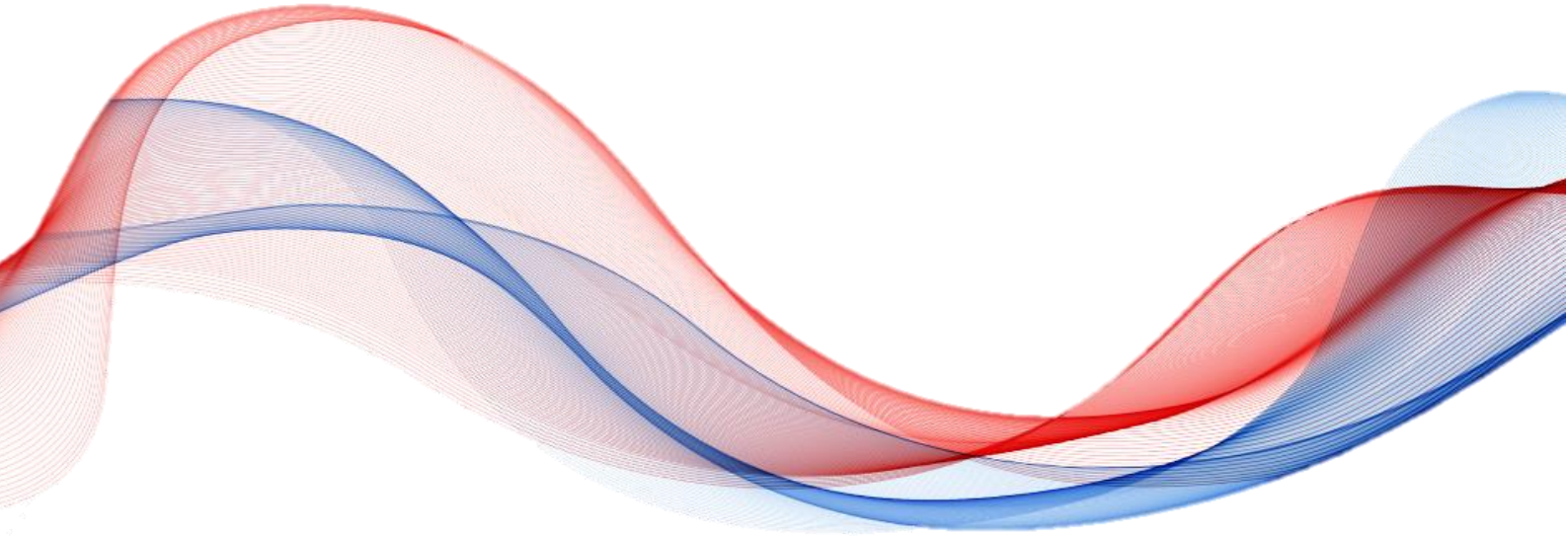




กรมอนามัย
ศูนย์อนามัยที่ 6 ชลบุรี

ผลการดำเนินงานการปฏิบัติราชการ ตามคำรับรองการปฏิบัติราชการ ปีงบประมาณ 2565 ศูนย์อนามัยที่ 6



บทสรุป

การปฏิบัติราชการตามคำรับรองการปฏิบัติราชการ ประจำปีงบประมาณ พ.ศ. ๒๕๖๕ กรมอนามัยจัดทำแผนยุทธศาสตร์การพัฒนาระบบส่งเสริมสุขภาพและอนามัยสิ่งแวดล้อมที่สอดคล้องกับแผน ยุทธศาสตร์ชาติระยะ ๒๐ ปี ด้านสาธารณสุข (ยุทธศาสตร์ระดับกระทรวง) และกำหนดวิสัยทัศน์ คือ “กรมอนามัยเป็นองค์กร หลักของประเทศในการอภิบาลระบบส่งเสริมสุขภาพและระบบอนามัยสิ่งแวดล้อมเพื่อประชาชนสุขภาพดี” เป้าประสงค์หลัก คือ “ประชาชนสุขภาพดี ภาควิชาชีพราย และเจ้าหน้าที่มีความสุข ระบบอนามัยยั่งยืน” แผนยุทธศาสตร์ประกอบด้วย ๕ ประเด็นยุทธศาสตร์ ๑๒ เป้าประสงค์ ๒๘ ตัวชี้วัด และมีกระบวนการแปลงแผนยุทธศาสตร์สู่การปฏิบัติ โดยการถ่ายทอดตัวชี้วัดและเป้าหมายจากแผนยุทธศาสตร์ ตั้งแต่ระดับกรมสู่ระดับ Cluster ระดับหน่วยงานและระดับบุคคล เพื่อขับเคลื่อนให้เกิดความสำเร็จตามเป้าหมาย

ศูนย์อนามัยที่ ๖ ดำเนินการปฏิบัติราชการตามคำรับรองการปฏิบัติราชการ ประจำปีงบประมาณ พ.ศ. ๒๕๖๕ โดยการจัดทำข้อตกลงการปฏิบัติราชการ (Performance Agreement : PA) ถ่ายทอดและชี้แจงเกณฑ์ตัวชี้วัดตามคำรับรองการปฏิบัติราชการ จากแผนยุทธศาสตร์กรมอนามัยสู่ระดับหน่วยงาน ประกอบด้วยนโยบายสำคัญ แรงจูง ยุทธศาสตร์ ภารกิจหลักกรมอนามัย และภารกิจหลักสายวิชาการ (Core Function) จำนวน ๕ ตัวชี้วัด และภารกิจรอง/สนับสนุนกรมอนามัย จำนวน ๖ ตัวชี้วัด รวม ๑๑ ตัวชี้วัด ตามบทบาทที่ เกี่ยวข้อง และกำหนดค่าเป้าหมายการดำเนินงานของหน่วยงาน เพื่อใช้ประเมินผลการปฏิบัติราชการระดับหน่วยงาน และมีแนวทางการขับเคลื่อนดำเนินงานตามตัวชี้วัดระดับกรมอนามัย ระดับหน่วยงาน ระดับกลุ่มงาน สู่ระดับบุคคล โดยมี การถ่ายทอดตัวชี้วัดระดับหน่วยงานสู่ระดับกลุ่มงาน (เอกสารหมายเลข ๑) รอบ ๕ เดือนแรก (๑ ตุลาคม ๒๕๖๔ - ๒๘ กุมภาพันธ์ ๒๕๖๕) และ รอบ ๕ เดือนหลัง (๑ มีนาคม - ๓๑ กรกฎาคม ๒๕๖๕) เพื่อให้หัวหน้ากลุ่มงาน ดำเนินการถ่ายทอดตัวชี้วัดระดับกลุ่มงานสู่ระดับบุคคล (เอกสารหมายเลข ๒) โดยหัวหน้ากลุ่มงานมอบให้บุคลากร ในกลุ่มจัดทำแบบมอบหมายงาน (เอกสารหมายเลข ๓) และแผนพัฒนารายบุคคล (เอกสารหมายเลข ๔)

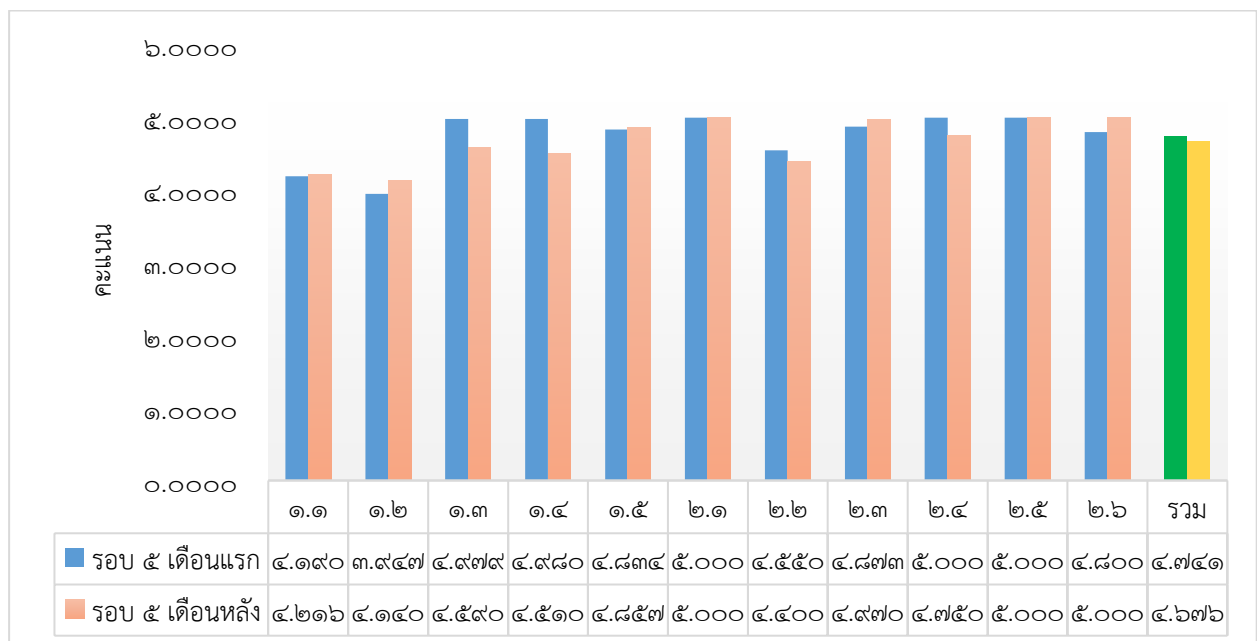
สรุปผลการดำเนินงานปฏิบัติราชการตามคำรับรองการปฏิบัติราชการ ประจำปีงบประมาณ พ.ศ. ๒๕๖๕ ศูนย์อนามัยที่ ๖ รอบ ๕ เดือนแรก คะแนนภาพรวมดำเนินการได้ ๔.๗๔๑๓ คะแนน และรอบ ๕ เดือนหลัง คะแนนภาพรวมดำเนินการได้ ๔.๖๗๕๙ คะแนน การดำเนินการในรอบ ๕ เดือนแรก และรอบ ๕ เดือนหลัง มีแนวโน้มการดำเนินงานผ่านค่าเป้าหมายตามที่กรมอนามัยกำหนดได้ลดลง จากปีงบประมาณ ๒๕๖๔ เนื่องจาก ตัวชี้วัดภารกิจหลัก (Core Function) ๕ ตัวชี้วัด ใช้การวัดผลจากการดำเนินงานของพื้นที่ ผ่านระบบ Health Data Center : HDC และรายงานในระบบ DOC ไม่ครบถ้วน ขาดการตรวจสอบความถูกต้อง และตัวชี้วัดภารกิจรอง/สนับสนุนกรมอนามัย จำนวน ๖ ตัวชี้วัด สาเหตุที่ได้รับคะแนนน้อยลง คือ ผู้รับผิดชอบตัวชี้วัด ไม่เข้าใจ รายละเอียดตัวชี้วัด (KPI Template) ทั้งนี้จากสถานการณ์การระบาดโรคติดเชื้อไวรัสโคโรนา ๒๐๑๙ (COVID-๑๙) ส่งผลให้ศูนย์อนามัยที่ ๖ และพื้นที่ได้รับผลกระทบในการดำเนินงานตัวชี้วัดตามเกณฑ์เป้าหมายที่กรมอนามัย กำหนดลดลง

ผลการดำเนินงานปฏิบัติราชการ ตามคำรับรองการปฏิบัติราชการ ประจำปีงบประมาณ พ.ศ. ๒๕๖๕

ศูนย์อนามัยที่ ๖ ดำเนินงานปฏิบัติราชการตามคำรับรองการปฏิบัติราชการ ทั้งหมด ๑๑ ตัวชี้วัด จากผลการดำเนินงาน **รอบ ๕ เดือนแรก** พบว่า ตัวชี้วัดนโยบายสำคัญ เร่งด่วน ยุทธศาสตร์ ภารกิจหลักกรมอนามัย และภารกิจหลักสายวิชาการ (Core Function) จำนวน ๕ ตัวชี้วัด ได้แก่ ตัวชี้วัด ๑.๑ (๔.๑๙๐๗ คะแนน), ตัวชี้วัด ๑.๒ (๓.๙๔๗๑ คะแนน), ๑.๓ (๔.๙๗๙๐ คะแนน), ตัวชี้วัด ๑.๔ (๔.๙๘๐๐ คะแนน) และ ๑.๕ (๔.๘๓๔๒ คะแนน) และตัวชี้วัดภารกิจรอง/สนับสนุนกรมอนามัย จำนวน ๖ ตัวชี้วัด ได้คะแนนเต็ม ๕ คะแนน ทั้งหมด ๓ ตัวชี้วัด ได้แก่ ตัวชี้วัด ๒.๑, ตัวชี้วัด ๒.๔, ตัวชี้วัด ๒.๕ และตัวชี้วัด ๒.๒ (๔.๕๕๐๐ คะแนน), ตัวชี้วัด ๒.๓ (๔.๘๗๓๔ คะแนน) และ ตัวชี้วัด ๒.๖ (๔.๘๐๐๐ คะแนน) ภาพรวมศูนย์อนามัยที่ ๖ ดำเนินการได้ ๔.๗๔๑๓ คะแนน และ **รอบ ๕ เดือนหลัง** พบว่า ตัวชี้วัดนโยบายสำคัญ เร่งด่วน ยุทธศาสตร์ ภารกิจหลักกรมอนามัย และภารกิจหลักสายวิชาการ (Core Function) จำนวน ๕ ตัวชี้วัด ได้แก่ ตัวชี้วัด ๑.๑ (๔.๒๑๖๔ คะแนน), ตัวชี้วัด ๑.๒ (๔.๑๔๐๐ คะแนน), ๑.๓ (๔.๕๙๐๐ คะแนน), ตัวชี้วัด ๑.๔ (๔.๕๑๐๔ คะแนน) และ ๑.๕ (๔.๘๕๗๑ คะแนน) และตัวชี้วัดภารกิจรอง/สนับสนุนกรมอนามัย จำนวน ๖ ตัวชี้วัด ได้คะแนนเต็ม ๕ คะแนน ทั้งหมด ๓ ตัวชี้วัด ได้แก่ ตัวชี้วัด ๒.๑, ตัวชี้วัด ๒.๕, ตัวชี้วัด ๒.๖ และตัวชี้วัด ๒.๒ (๔.๔๐๐๐ คะแนน), ตัวชี้วัด ๒.๓ (๔.๙๗๐๕ คะแนน) และ ตัวชี้วัด ๒.๔ (๔.๗๕๐๐ คะแนน) ภาพรวมศูนย์อนามัยที่ ๖ ดำเนินการได้ ๔.๖๗๕๙ คะแนน

สรุปผลการดำเนินงานปฏิบัติราชการตามคำรับรองการปฏิบัติราชการ ประจำปีงบประมาณ พ.ศ. ๒๕๖๕ ศูนย์อนามัยที่ ๖ ดำเนินการในรอบ ๕ เดือนแรก มีแนวโน้มการดำเนินงานผ่านค่าเป้าหมายตามเกณฑ์ที่กรมอนามัยกำหนดได้ลดลง และหลังจากการอุทธรณ์ไม่ได้คะแนนเพิ่มขึ้น เนื่องจากเจ้าภาพตัวชี้วัดแจ้งปรับเกณฑ์การประเมินผ่านการประชุม แต่ไม่ปรับรายละเอียดใน Template และแจ้งให้ผู้รับผิดชอบระดับภูมิภาคทราบ จึงไม่สามารถดำเนินการตามเกณฑ์ได้ครบถ้วน ทั้งนี้จากสถานการณ์การระบาดโรคติดเชื้อไวรัสโคโรนา ๒๐๑๙ (COVID-๑๙) ส่งผลให้พื้นที่ได้รับผลกระทบในการดำเนินงานตัวชี้วัดตามเกณฑ์เป้าหมายที่กรมอนามัยกำหนดลดลง ดังรายละเอียดในแผนภูมิที่ ๑

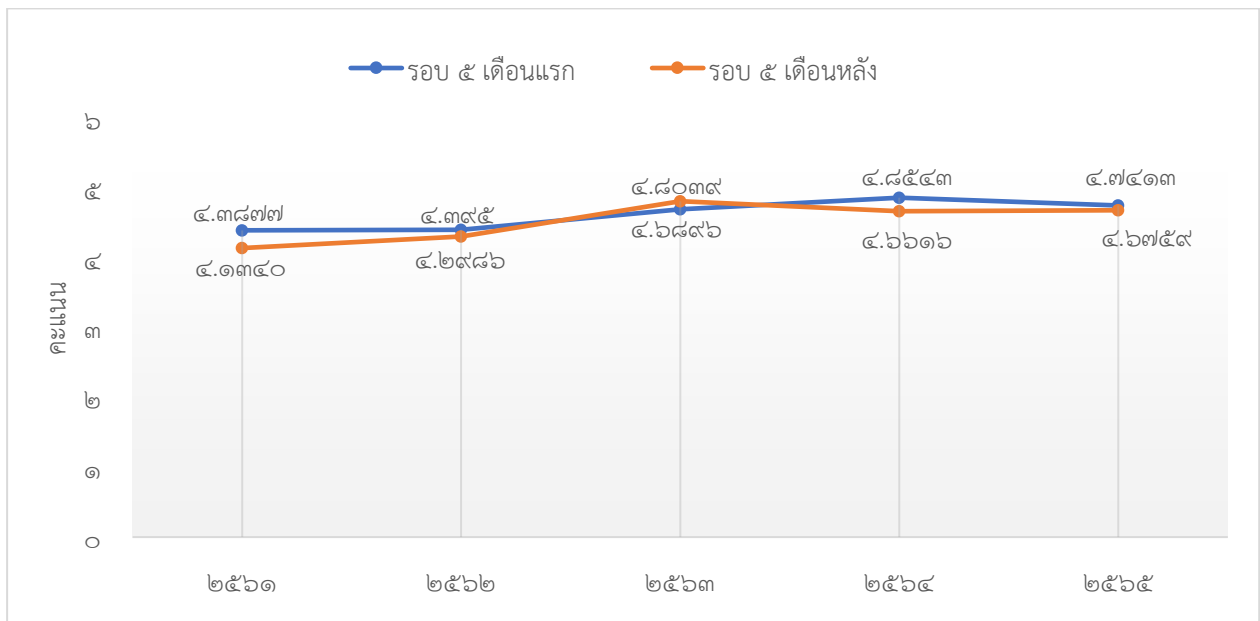
แผนภูมิที่ ๑ การดำเนินงานปฏิบัติราชการตามคำรับรองการปฏิบัติราชการ ๑๑ ตัวชี้วัด ปีงบประมาณ ๒๕๖๕



ที่มา : ศูนย์ปฏิบัติการกรมอนามัย (DOC ๔.๐) วันที่ ๒๓ สิงหาคม ๒๕๖๕

ผลการดำเนินงานปฏิบัติราชการตามคำรับรองการปฏิบัติราชการ ตั้งแต่ ปี ๒๕๖๑ – ๒๕๖๕ มีการวิเคราะห์ระบบการดำเนินงานที่ผ่านมา วางแผน/ปรับระบบการดำเนินงาน และการดำเนินงานตามนโยบาย กพร. ๔.๐ สามารถใช้ข้อมูลออนไลน์เป็นหลักฐานประกอบการรายงาน และสามารถรายงานผลการกำกับ ติดตาม การดำเนินงานรายเดือนได้ครบถ้วน ถูกต้อง ทันตามเวลาที่กำหนดทุกเดือน ทำให้ระบบการดำเนินงานการปฏิบัติ ราชการได้ดี และมีประสิทธิภาพมากขึ้น จากปี ๒๕๖๑ - ๒๕๖๕ รอบ ๕ เดือนแรก และรอบ ๕ เดือนหลัง การ ดำเนินงานตัวชี้วัดได้ตามค่าเป้าหมายมีแนวโน้มเพิ่มขึ้น แต่ในปี ๒๕๖๕ ได้คะแนนลดลง รอบ ๕ เดือนแรก ๔.๗๔๑๓ คะแนน รอบ ๕ เดือนหลัง ๔.๖๗๕๙ คะแนน เนื่องจากการรายงานใช้การวัดผลจากการดำเนินงานของ พื้นที่ ผ่านระบบ Health Data Center : HDC และรายงานในระบบ DOC ไม่ครบถ้วน ขาดการตรวจสอบความ ถูกต้อง รวมถึงสถานการณ์การระบาดโรคติดเชื้อไวรัสโคโรนา ๒๐๑๙ (COVID-๑๙) ส่งผลให้ศูนย์อนามัยที่ ๖ และ พื้นที่ที่ได้รับผลกระทบในการดำเนินงานตัวชี้วัดตามเกณฑ์เป้าหมายที่กรมอนามัยกำหนดได้ลดลง โดยเฉพาะตัวชี้วัด นโยบายสำคัญ เร่งด่วน ยุทธศาสตร์ ภารกิจหลักกรมอนามัย และภารกิจหลักสายวิชาการ (Core Function) ดังรายละเอียดในแผนภูมิที่ ๒

แผนภูมิที่ ๒ การดำเนินงานปฏิบัติราชการตามคำรับรองการปฏิบัติราชการ ปีงบประมาณ ๒๕๖๑ - ๒๕๖๕



ที่มา : ศูนย์ปฏิบัติการกรมอนามัย (DOC ๔.๐) วันที่ ๒๓ สิงหาคม ๒๕๖๕

ปัจจัยความสำเร็จ

๑. นโยบายผู้บริหาร ผู้รับผิดชอบตัวชี้วัด และทีมเลขาคำเนินการปฏิบัติราชการตามคำรับรองฯ ตามกรอบ การดำเนินงานและ Timeline ที่กำหนด
๒. การวิเคราะห์และวางแผนแนวทางการดำเนินงานปฏิบัติราชการตามคำรับรองการปฏิบัติราชการ
๓. การดำเนินการกำกับ ติดตาม ผลการดำเนินงานทุกเดือน
๔. การนำด้วยนโยบาย กพร. ๔.๐ เน้นการใช้เทคโนโลยีมากขึ้น

ข้อเสนอแนะ

ระดับหน่วยงาน

๑. หลักสำคัญในการดำเนินงาน กพร. คือ ศึกษาทำความเข้าใจ Template อย่างละเอียด
๒. ผู้รับผิดชอบตัวชี้วัดตรวจสอบความถูกต้อง ครบถ้วน ทันเวลาในระบบ DOC และเว็บไซต์ศูนย์อนามัยที่ ๖

๓. ผู้รับผิดชอบตัวชี้วัดประสานตรวจสอบการคำนวณคะแนนแต่ละตัวชี้วัด
ระดับกรม

๑. กิจกรรมที่เชื่อมโยงกับแผนปฏิบัติการในระบบ DOC กรณีมีการปรับแผนปฏิบัติการในระบบ DOC ในการ
รายงาน กพร. ไม่เปลี่ยนแปลงอัตโนมัติ ต้องมีการตรวจสอบใหม่ทุกเดือนเพื่อให้แผนปฏิบัติการตรงกัน
และไม่สามารถดึงข้อมูลรูปแบบ Excel ได้
๒. เพิ่มช่องทางการตรวจเช็ครายละเอียดคะแนนในระบบ DOC

Timeline การติดตามผลการดำเนินงาน กพร. ปี 2565 ศูนย์อนามัยที่ 6



**รายงานผลการดำเนินงานการปฏิบัติราชการ ตามคำรับรองการปฏิบัติราชการ
ศูนย์อนามัยที่ ๖ ปีงบประมาณ ๒๕๖๕**

ลำดับ	ตัวชี้วัด	รอบ ๕ เดือนแรก		รอบ ๕ เดือนหลัง	
		ก่อนอุทธรณ์	หลังอุทธรณ์	ก่อนอุทธรณ์	หลังอุทธรณ์
๑.๑	ระดับความสำเร็จของการขับเคลื่อนการดำเนินงานส่งเสริมสุขภาพกลุ่มสตรีและเด็กปฐมวัย	๓.๙๘๐๗	๔.๑๙๐๗	๔.๒๑๖๔	๔.๒๑๖๔
๑.๒	ระดับความสำเร็จของการขับเคลื่อนการดำเนินงานส่งเสริมสุขภาพกลุ่มวัยรุ่นวัยเรียน	๓.๙๔๗๑	๓.๙๔๗๑	๔.๑๔๐๐	๔.๑๔๐๐
๑.๓	ระดับความสำเร็จของการขับเคลื่อนการดำเนินงานส่งเสริมสุขภาพกลุ่มวัยทำงาน	๔.๙๗๙๐	๔.๙๗๙๐	๔.๕๙๐๐	๔.๕๙๐๐
๑.๔	ระดับความสำเร็จของการขับเคลื่อนการดำเนินงานส่งเสริมสุขภาพกลุ่มผู้สูงอายุ	๔.๙๘๐๐	๔.๙๘๐๐	๔.๕๑๐๔	๔.๕๑๐๔
๑.๕	ระดับความสำเร็จของการขับเคลื่อนการดำเนินงานอนามัยสิ่งแวดล้อม	๔.๘๓๔๒	๔.๘๓๔๒	๔.๘๕๗๑	๔.๘๕๗๑
๒.๑	ระดับความสำเร็จของการควบคุมภายในและแผนบริหารความต่อเนื่อง (BCP)	๕.๐๐๐๐	๕.๐๐๐๐	๕.๐๐๐๐	๕.๐๐๐๐
๒.๒	ระดับความสำเร็จของการพัฒนาสถานที่ทำงานน่ายุ่ น่าทำงาน มีชีวิตชีวา และเสริมสร้างคุณภาพชีวิต	๔.๕๕๐๐	๔.๕๕๐๐	๔.๔๐๐๐	๔.๔๐๐๐
๒.๓	ร้อยละของการเบิกจ่ายงบประมาณ	๔.๘๗๓๔	๔.๘๗๓๔	๔.๙๗๐๕	๔.๙๗๐๕
๒.๔	ระดับความสำเร็จของการเป็นองค์กรแห่งการเรียนรู้ (LO)	๕.๐๐๐๐	๕.๐๐๐๐	๔.๗๕๐๐	๔.๗๕๐๐
๒.๕	ร้อยละการดำเนินงานตามแผนปฏิบัติการระดับหน่วยงาน ประจำปีงบประมาณ พ.ศ. ๒๕๖๕	๔.๘๕๐๐	๕.๐๐๐๐	๕.๐๐๐๐	๕.๐๐๐๐
๒.๖	ระดับความสำเร็จของการดำเนินงานคุณธรรมและความโปร่งใส (Integrity and Transparency Assessment : ITA)	๔.๘๐๐๐	๔.๘๐๐๐	๕.๐๐๐๐	๕.๐๐๐๐
	รวม	๔.๗๐๘๖	๔.๗๔๑๓	๔.๖๗๕๙	๔.๖๗๕๙

**สรุปแบบประเมินความพึงพอใจในการปฏิบัติราชการ ตามคำรับรองการปฏิบัติราชการ
ศูนย์อนามัยที่ ๖ ประจำปีงบประมาณ พ.ศ. ๒๕๖๕**

วัตถุประสงค์ : เพื่อสำรวจความคิดเห็นต่อการประเมินผลการปฏิบัติราชการ ตามคำรับรองการปฏิบัติราชการ ศูนย์อนามัยที่ ๖ ประจำปีงบประมาณ พ.ศ. ๒๕๖๕ และนำข้อมูลที่ได้รับไปวิเคราะห์ เพื่อพัฒนาระบบการประเมินผลการปฏิบัติราชการฯ ให้ดียิ่งขึ้นต่อไป

กลุ่มเป้าหมาย : ประกอบด้วย ๑) ผู้อำนวยการศูนย์อนามัยที่ ๖ ชลบุรี ๒) คณะกรรมการพัฒนาระบบราชการ ๓) เจ้าหน้าที่ที่ได้รับมอบหมายในการดำเนินงาน

วิธีการเก็บข้อมูล : เก็บรวบรวมทางระบบออนไลน์ ระหว่างวันที่ ๑๐ - ๑๗ ตุลาคม ๒๕๖๕ โดยมีผู้ตอบแบบประเมินผ่านระบบออนไลน์ทั้งสิ้นจำนวน ๓๒ คน

แบบประเมินฯ แบ่งออกเป็น ๓ ส่วน ประกอบด้วย

ส่วนที่ ๑ ข้อมูลทั่วไป

ส่วนที่ ๒ ความพึงพอใจในการดำเนินงานตามคำรับรองคำปฏิบัติราชการ

ส่วนที่ ๓ ปัจจัยที่ส่งผลต่อการปฏิบัติงานตามคำรับรองการปฏิบัติราชการ

ส่วนที่ ๔ ข้อเสนอแนะต่อการพัฒนาระบบการปฏิบัติราชการ ตามคำรับรองการปฏิบัติราชการ

เกณฑ์การให้คะแนนการประเมินในแต่ละระดับใช้ค่าคะแนนเฉลี่ยของผลคะแนนเป็นตัวชี้วัดตามเกณฑ์ในการวิเคราะห์ระดับความพึงพอใจ ๕ ระดับ ดังนี้

ค่าเฉลี่ย

๔.๒๑ - ๕.๐๐

๓.๔๑ - ๔.๒๐

๒.๖๑ - ๓.๔๐

๑.๘๑ - ๒.๖๐

๑.๐๐ - ๑.๘๐

ความหมาย

ระดับความพึงพอใจมากที่สุด

ระดับความพึงพอใจมาก

ระดับความพึงพอใจปานกลาง

ระดับความพึงพอใจน้อย

ระดับความพึงพอใจน้อยที่สุด

สรุปผลการประเมินความพึงพอใจ มีรายละเอียดดังต่อไปนี้

ส่วนที่ ๑ : ข้อมูลทั่วไปของผู้ตอบแบบประเมิน

ตารางที่ ๑ แสดงจำนวน ร้อยละ ข้อมูลทั่วไปของผู้ตอบแบบประเมิน

ข้อมูลทั่วไป	จำนวน (คน)	ร้อยละ
๑. เพศ		
ชาย	๕ คน	๑๕.๖๒
หญิง	๒๗ คน	๘๔.๓๘
๒. อายุ		
๒๐ - ๒๙ ปี	๗ คน	๒๑.๘๗
๓๐ - ๓๙ ปี	๑๐ คน	๓๑.๒๕
๔๐ - ๔๙ ปี	๑๒ คน	๓๗.๕๐
๕๐ - ๕๙ ปี	๓ คน	๙.๓๗

๓. ตำแหน่ง		
ผู้อำนวยการศูนย์อนามัยที่ ๖	๑ คน	๓.๑๓
รองผู้อำนวยการศูนย์อนามัยที่ ๖	๒ คน	๖.๒๕
หัวหน้ากลุ่มงาน	๒ คน	๖.๒๕
เจ้าหน้าที่ผู้ปฏิบัติงาน	๒๗ คน	๘๔.๓๘
๔. ประเภทบุคลากร		
ข้าราชการ	๓๐ คน	๙๓.๗๕
พนักงานราชการ	๒ คน	๖.๒๕
๕. ประสบการณ์ในการดำเนินงานตามคำรับรองฯ		
มากกว่า ๓ ปี	๒๔ คน	๗๕.๐๐
๒ ปี	๗ คน	๒๑.๘๗
๐ - ๑ ปี	๑ คน	๓.๑๓
๖. กลุ่มงานที่ปฏิบัติงานจริง		
กลุ่มโรงพยาบาลส่งเสริมสุขภาพ	๗ คน	๒๑.๘๘
กลุ่มขับเคลื่อนยุทธศาสตร์และพัฒนากำลังคน	๕ คน	๑๕.๖๓
กลุ่มวัยเรียน	๔ คน	๑๒.๕๐
กลุ่มสตรีและเด็กปฐมวัย	๓ คน	๙.๓๘
กลุ่มวัยรุ่น	๓ คน	๙.๓๘
กลุ่มผู้สูงอายุ	๓ คน	๙.๓๘
กลุ่มอนามัยสิ่งแวดล้อม	๓ คน	๙.๓๘
กลุ่มวัยทำงาน	๒ คน	๖.๒๕
ผู้อำนวยการ	๑ คน	๓.๑๓
อื่น ๆ	๑ คน	๓.๑๓

จากข้อมูลทั่วไปของผู้ตอบแบบประเมิน พบว่า ผู้ตอบแบบประเมินส่วนใหญ่เป็นผู้หญิงจำนวน ๒๗ คน คิดเป็นร้อยละ ๘๔.๓๘ เพศชาย จำนวน ๕ คน คิดเป็นร้อยละ ๑๕.๖๒ อยู่ในช่วงอายุ ๔๐ - ๔๙ ปี มากที่สุด จำนวน ๑๒ คน คิดเป็นร้อยละ ๓๗.๕๐ ส่วนใหญ่เป็นเจ้าหน้าที่ผู้ปฏิบัติงาน จำนวน ๒๗ คน คิดเป็นร้อยละ ๘๔.๓๘ เป็นข้าราชการมากที่สุด จำนวน ๓๐ คน คิดเป็นร้อยละ ๙๓.๗๕ ส่วนใหญ่มีประสบการณ์มากกว่า ๓ ปี จำนวน ๒๔ คน คิดเป็นร้อยละ ๗๕.๐๐ และกลุ่มโรงพยาบาลส่งเสริมสุขภาพ มีผู้ตอบแบบประเมินมากที่สุด จำนวน ๗ คน คิดเป็นร้อยละ ๒๑.๘๘

ส่วนที่ ๒ : ความพึงพอใจในการดำเนินงานตามคำรับรองการปฏิบัติราชการ

ตารางที่ ๒ แสดงค่าเฉลี่ย ส่วนเบี่ยงเบนมาตรฐาน ความพึงพอใจในการดำเนินงานตามคำรับรองการปฏิบัติราชการ

รายการประเมิน	ความพึงพอใจ		
	Mean	S.D.	การแปลผล
๑. ด้านกระบวนการ/ขั้นตอนการดำเนินงานตามคำรับรองการปฏิบัติราชการ	๔.๒๑	๐.๘๘	มากที่สุด
๑.๑ กระบวนการประสานงานในการดำเนินงานตามคำรับรองการปฏิบัติราชการ	๔.๑๖	๐.๘๑	มาก
๑.๒ การจัดพิธีลงนามคำรับรองการปฏิบัติราชการ ศูนย์อนามัยที่ ๖	๔.๒๒	๐.๘๓	มากที่สุด
๑.๓ การจัดประชุมถ่ายทอดและชี้แจงเกณฑ์การประเมินผลตัวชี้วัดตามคำรับรองการปฏิบัติราชการ	๔.๑๖	๐.๙๒	มาก
๑.๔ การกำหนด Timeline การดำเนินงานตามคำรับรองการปฏิบัติราชการ	๔.๒๒	๐.๙๔	มากที่สุด
๑.๕ การกำกับ ติดตาม การดำเนินงานตามคำรับรองการปฏิบัติราชการ (ภายในวันที่ ๑๐ ของทุกเดือน)	๔.๒๘	๐.๙๒	มากที่สุด
๒. ด้านการอำนวยความสะดวกในการดำเนินงานตามคำรับรองการปฏิบัติราชการ	๔.๒๑	๐.๘๘	มากที่สุด
๒.๑ การสื่อสาร/ประชาสัมพันธ์ ช่องทางการดาวน์โหลดเอกสารหน้าเว็บไซต์ศูนย์อนามัยที่ ๖	๔.๑๓	๐.๙๑	มาก
๒.๒ การอัปเดต เอกสารประกอบการดำเนินงานตามคำรับรองการปฏิบัติราชการ	๔.๒๒	๐.๗๕	มากที่สุด
๒.๓ การรายงานผลการดำเนินงาน หน้าเว็บไซต์ศูนย์อนามัยที่ ๖ (ภายในวันที่ ๑๐ ของทุกเดือน)	๔.๓๑	๐.๗๔	มากที่สุด
๒.๔ การรายงานผลการดำเนินงานในระบบ DOC (ภายในวันที่ ๑๐ ของทุกเดือน)	๔.๒๕	๐.๗๖	มากที่สุด
๒.๕ การสื่อสาร/ประชาสัมพันธ์ ให้ผู้รับผิดชอบตรวจสอบความถูกต้อง ครบถ้วน	๔.๒๘	๐.๘๑	มาก
๒.๖ การสรุปประชุมกำกับ ติดตามผลการดำเนินงานตามคำรับรองการปฏิบัติราชการ (ภายในวันที่ ๑๐ ของทุกเดือน)	๔.๑๙	๐.๗๘	มาก
๒.๗ การสรุปและจัดทำรูปเล่ม ผลการดำเนินงานตามคำรับรองการปฏิบัติราชการ	๔.๒๘	๐.๗๗	มากที่สุด
๓. ด้านความรู้ ความเข้าใจ ในการดำเนินงานตามคำรับรองการปฏิบัติราชการ	๔.๐๖	๐.๗๙	มาก
๓.๑ ความรู้ ความเข้าใจก่อนการจัดประชุมถ่ายทอดและชี้แจงเกณฑ์การประเมินผลตัวชี้วัดตามคำรับรองการปฏิบัติราชการ	๓.๘๔	๐.๙๒	มาก
๓.๒ ความรู้ ความเข้าใจหลังการจัดประชุมถ่ายทอดและชี้แจงเกณฑ์การประเมินผลตัวชี้วัดตามคำรับรองการปฏิบัติราชการ	๔.๑๓	๐.๗๕	มาก
๓.๓ มีความรู้ ความเข้าใจ เกี่ยวกับขั้นตอนการดำเนินงาน	๔.๐๖	๐.๗๖	มาก
๓.๔ สามารถนำความรู้ ความเข้าใจ ไปดำเนินการตามเกณฑ์ตัวชี้วัดกำหนดได้สำเร็จ	๔.๑๓	๐.๗๕	มาก
๓.๕ สามารถนำไปบูรณาการและต่อยอดในการดำเนินงานอื่น ๆ ได้	๔.๑๖	๐.๗๗	มาก

จากตารางที่ ๒ การประเมินความพึงพอใจต่อการประเมินผลการปฏิบัติราชการ พบว่า ผลการประเมินระดับความพึงพอใจด้านกระบวนการ/ขั้นตอนการดำเนินงานตามคำรับรองการปฏิบัติราชการ อยู่ในระดับมากที่สุด มีค่าเฉลี่ยเท่ากับ ๔.๒๑ (S.D. = ๐.๘๘) โดยมีข้อเสนอแนะ ดังนี้

๑. ติดตาม ต่อเนื่องและให้ความสำเร็จ ได้เรียนรู้ร่วมกันในองค์กรไม่มองข้ามความสำเร็จร่วมกัน ทำให้รู้สึกว่าเป็น เจ้าของร่วมกัน จะทำให้เรามองงานคนอื่น และสามารถนำงานมาบูรณาการงานร่วมกันได้

๒. ชื่นชมการทำงาน

ผลการประเมินระดับความพึงพอใจด้านการอำนวยความสะดวกในการดำเนินงานตามคำรับรองการปฏิบัติราชการ อยู่ในระดับมากที่สุด มีค่าเฉลี่ยเท่ากับ ๔.๒๑ (S.D. = ๐.๘๘) โดยมีข้อเสนอแนะ ดังนี้

๑. การชี้แจงแบบบูรณาการ กับประเด็นงานในพื้นที่ พัฒนาตามแผนยุทธศาสตร์ที่ทุกคนเข้าใจ และมีเป้าหมายชัดเจน ไม่สะเปะ สะปะ

๒. มีความกระตือรือร้นให้ข้อมูล

และผลการประเมินระดับความพึงพอใจด้านความรู้ ความเข้าใจ ในการดำเนินงานตามคำรับรองการปฏิบัติราชการ อยู่ในระดับมากที่สุด มีค่าเฉลี่ยเท่ากับ ๔.๐๖ (S.D. = ๐.๗๙) โดยมีข้อเสนอแนะ คือ การทำงานปรับตามนโยบาย ผู้บริหารต้องวางแผนที่จะพ่วงองค์กรไปทิศทางไหน และให้ระบบนำตัวชี้วัดที่จะวัดใช้กลยุทธ์และมาตรการขับเคลื่อนหน่วยงาน ควรมีหลัก teamwork ในการดำเนินงาน เข้าใจเนื้องาน ที่ปรับเปลี่ยนตามนโยบาย และสอดคล้องกับค่าเป้าหมายระดับ กรม กระทรวงฯ จะส่งผลให้องค์กรทำงานบรรลุเป้าหมายได้

ส่วนที่ ๓ : ปัจจัยที่ส่งผลต่อการปฏิบัติงานตามคำรับรองการปฏิบัติราชการ

ตารางที่ ๓ แสดงค่าเฉลี่ย ส่วนเบี่ยงเบนมาตรฐาน ความกังวลในการปฏิบัติงานตามคำรับรองการปฏิบัติราชการ

รายการประเมิน	ความพึงพอใจ		
	Mean	S.D.	การแปลผล
ความกังวลในการปฏิบัติงานตามคำรับรองการปฏิบัติราชการ	๑.๘๐	๑.๓๐	น้อยที่สุด
๔.๑ ท่านมีความกังวลเกี่ยวกับกระบวนการ/ขั้นตอนการดำเนินงานระดับใด	๑.๗๕	๑.๒๔	น้อยที่สุด
๔.๒ ท่านมีความกังวลในการปฏิบัติงานนอกเวลาราชการระดับใด	๑.๗๘	๑.๓๔	น้อยที่สุด
๔.๓ ท่านมีความกังวลเกี่ยวกับค่าเป้าหมายตามเกณฑ์ตัวชี้วัดและผลลัพธ์ระดับใด	๒.๐๐	๑.๔๑	น้อย
๔.๔ ท่านมีความกังวลเกี่ยวกับการรายงานข้อมูลในระบบ DOC และเว็บไซต์ศูนย์อนามัยที่ ๖ ระดับใด	๑.๖๖	๑.๒๓	น้อยที่สุด

จากตารางที่ ๓ พบว่า ผลการประเมินปัจจัยที่ส่งผลต่อการปฏิบัติงานตามคำรับรองการปฏิบัติราชการด้านความกังวลในการปฏิบัติงานตามคำรับรองการปฏิบัติราชการ อยู่ในระดับน้อยที่สุด มีค่าเฉลี่ยเท่ากับ ๑.๘๐ (S.D. = ๑.๓๐) โดยมีข้อเสนอแนะ คือ กังวลได้แต่สิ่งที่ปรับได้ให้พัฒนาต่อ ถ้างานจะดีขึ้นให้ นำ gap มาเรียนรู้ร่วมกัน

ส่วนที่ ๔ : ข้อเสนอแนะต่อการพัฒนาระบบการปฏิบัติราชการ ตามคำรับรองการปฏิบัติราชการ

๑. ท่านคิดว่า ควรมีการปรับปรุงในด้านใด (แนวทางการดำเนินงานอย่างไร)

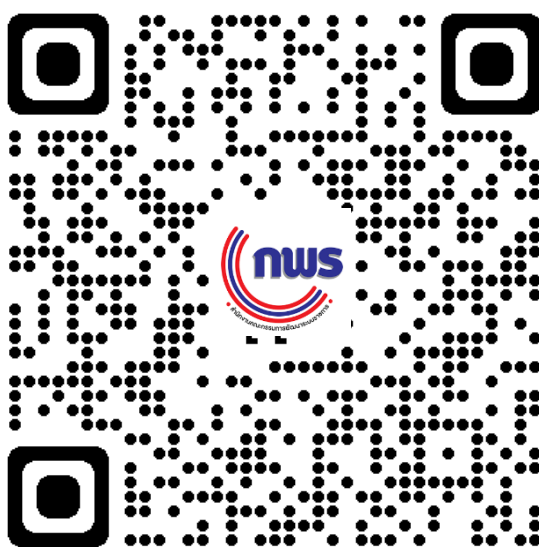
๑. เจ้าภาพตัวชี้วัด ที่ไม่ใช่ศูนย์ ควรมีความชัดเจน ของรายละเอียดและควรนิ่ง ไม่ควรมีปรับหรือมาเพิ่ม หลังการชี้แจงตัวชี้วัดแล้ว
๒. การสื่อสารร่วมกันทั้งองค์กร
๓. เอกสารที่จะนำมาตอบ ควรมีความหลากหลาย กระจายไปทุกกลุ่มงาน

๒. ท่านมีความคาดหวังอย่างไร ในการดำเนินงานตามคำรับรองการปฏิบัติราชการ ปีงบประมาณ ๒๕๖๖ เพื่อเป็นประโยชน์ในการพัฒนาต่อไป

๑. ง่ายๆ แก้ปัญหาได้จริง เอกสารไม่ต้องเยอะ การเขียนรายงานก็ไม่ต้องเยอะ วัดกันที่ผลลัพธ์
๒. เป็นไปตามแผน
๓. ข้อมูลที่ได้นำไปใช้ให้เกิดประโยชน์ต่อไป
๔. ต้องการให้ ตัวชี้วัดที่กรม คัดเลือกเป็นสิ่งที่ทำแล้วต้องเกิดประโยชน์ต่อองค์กร หน่วยงาน ให้สามารถนำไปแก้ไขให้ดีขึ้นจริง ไม่อยากทำตัวชี้วัดที่ส่งแค่ผ่านเท่านั้น
๕. ผลลัพธ์การดำเนินงานดีมากขึ้น
๖. ความเข้มแข็งของทีมงาน กพร.
๗. ทุกงานสามารถดำเนินการได้ตามแผนปฏิบัติงานได้ครบถ้วนตรงเวลา
๘. หลักฐานควรมีความหลากหลายจากกลุ่มงานอื่น ๆ

ภาคผนวก

เอกสารการดำเนินงานการปฏิบัติราชการตามคำรับรองฯ
ปีงบประมาณ ๒๕๖๕ ศูนย์อนามัยที่ ๖





กรมอนามัย
ศูนย์อนามัยที่ 6 ชลบุรี