

แบบรายงานการตรวจราชการกระทรวงสาธารณสุข ประจำปีงบประมาณ พ.ศ.2566

ประเด็นที่ สุขภาพกลุ่มวัย

หัวข้อ อัตราการคลอดมีชีพในหญิงอายุ 15 – 19 ปี

จังหวัดปราจีนบุรี รอบที่ 2/2566

1. หน่วยงานที่รับผิดชอบ (กรม/กอง/ศูนย์วิชาการ)
หน่วยงานผู้รับผิดชอบหลัก: ศูนย์อนามัยที่ 6 กรมอนามัย

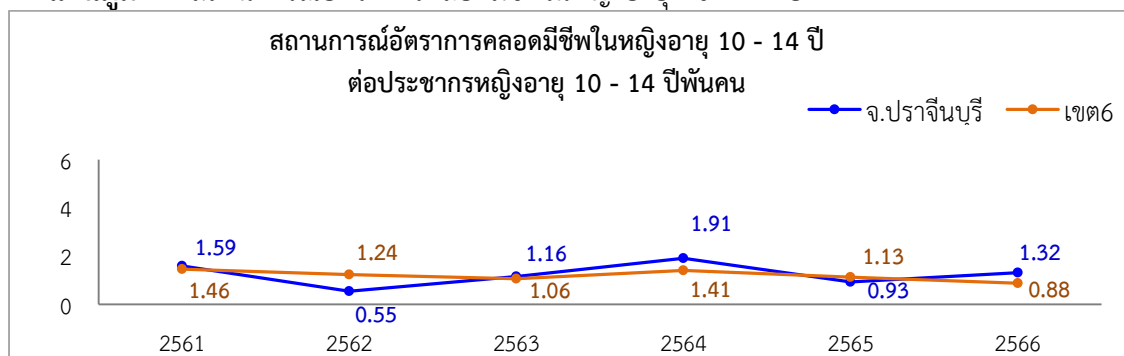
2. วิเคราะห์สถานการณ์ในพื้นที่

2.1 สถานการณ์และผลงานตามตัวชี้วัด

สถานการณ์การคลอดในวัยรุ่นจังหวัดปราจีนบุรี พบว่าอัตราการคลอดมีชีพในหญิงอายุ 10 - 14 ปี ต่อประชากรหญิงอายุ 10 - 14 ปีพันคน มีแนวโน้มคงตัว จากอัตรา 1.59 ในปี 2561 เป็น 1.32 ในปี 2566 ไม่ผ่านค่าเป้าหมาย (เป้าหมาย อัตรา 1.06) ผลงานอยู่ในลำดับที่ 7 ของเขตสุขภาพที่ 6 ส่วนอัตราการคลอดมีชีพในหญิงอายุ 15 - 19 ปี ต่อประชากรหญิงอายุ 15 - 19 ปีพันคน ลดลง จากอัตรา 50.53 ในปี 2561 เป็นอัตรา 26.17 ในปี 2566 ผ่านค่าเป้าหมาย (เป้าหมาย อัตรา 28.92) ผลงานอยู่ในลำดับที่ 6 ของเขตสุขภาพที่ 6 สำหรับการตั้งครรภ์ซ้ำในหญิงอายุน้อยกว่า 20 ปี ลดลงจากร้อยละ 17.30 ในปี 2561 เป็นร้อยละ 14.67 ในปี 2566 ไม่ผ่านค่าเป้าหมาย (เป้าหมาย ร้อยละ 12.73) ผลงานอยู่ในลำดับที่ 6 ของเขตสุขภาพที่ 6

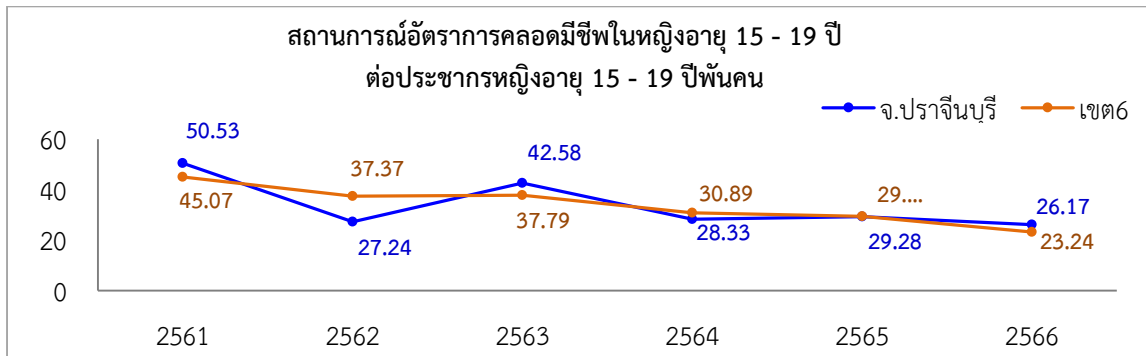
การคุมกำเนิดด้วยวิธีสมัยใหม่และวิธีกึ่งถาวร แนวโน้มเพิ่มขึ้น ในปี 2566 การคุมกำเนิดด้วยวิธีสมัยใหม่ ร้อยละ 46.69 ไม่ผ่านค่าเป้าหมาย (ค่าเป้าหมาย ร้อยละ 71) การคุมกำเนิดด้วยวิธีกึ่งถาวร ร้อยละ 66.93 ไม่ผ่านค่าเป้าหมาย (ค่าเป้าหมาย ร้อยละ 80) ซึ่งการคุมกำเนิดโดยเฉพาะการคุมกำเนิดด้วยวิธีกึ่งถาวรเป็นมาตรการสำคัญในการลดปัญหา และผลกระทบจากการตั้งครรภ์ซ้ำในวัยรุ่น รายละเอียดดังแผนภูมิที่ 1 – 13 และตารางที่ 1 ที่มา HDC adjust ไตรมาสที่ 2 วันที่ 30 มิ.ย. 2566

แผนภูมิที่ 1 สถานการณ์อัตราการคลอดมีชีพในหญิงอายุ 10 – 14 ปี



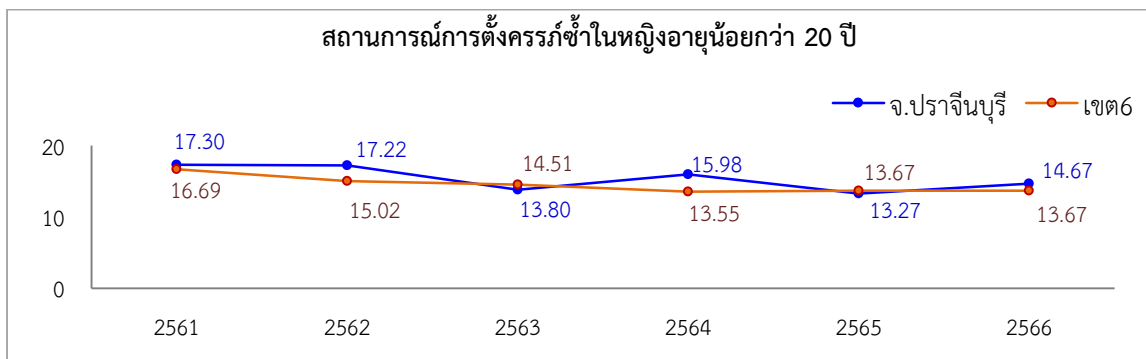
ที่มา : HDC adjust ไตรมาสที่ 2 วันที่ 7 ก.ค. 2566

แผนภูมิที่ 2 สถานการณ์อัตราการคลอดมีชีพในหญิงอายุ 15 – 19 ปี



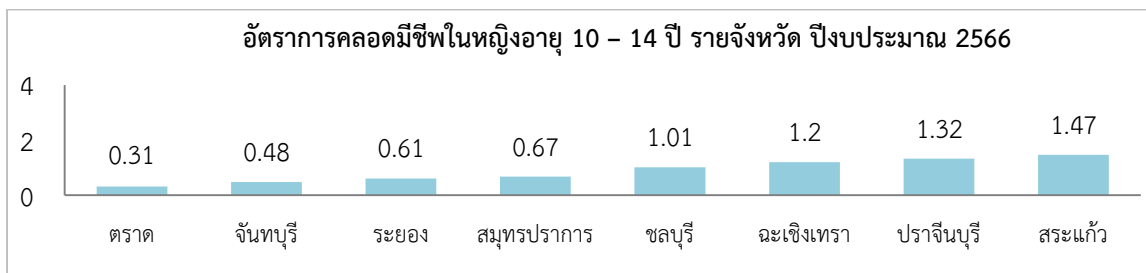
ที่มา : HDC adjust ไตรมาสที่ 2 วันที่ 7 ก.ค. 2566

แผนภูมิที่ 3 สถานการณ์การตั้งครรภ์ซ้ำในหญิงอายุน้อยกว่า 20 ปี



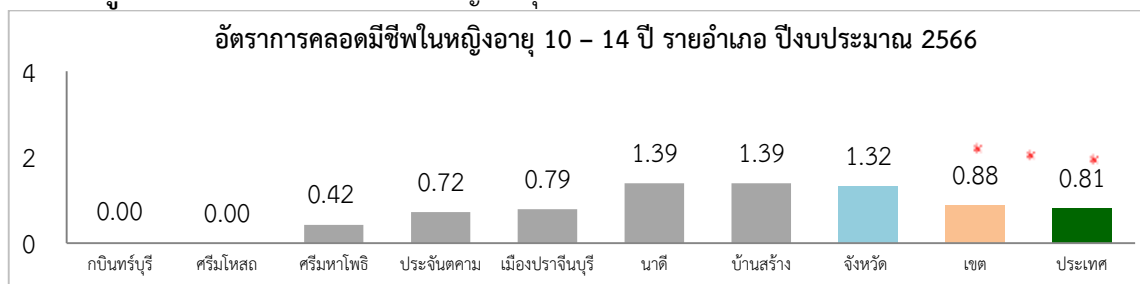
ที่มา : HDC adjust ไตรมาสที่ 2 วันที่ 7 ก.ค. 2566

แผนภูมิที่ 4 อัตราการคลอดมีชีพในหญิงอายุ 10 - 14 ปี รายจังหวัด ปีงบประมาณ 2566



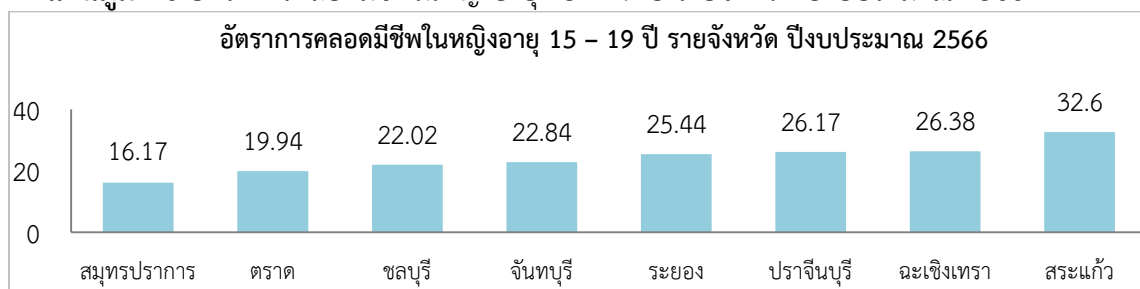
ที่มา : HDC adjust ไตรมาสที่ 2 วันที่ 7 ก.ค. 2566

แผนภูมิที่ 5 อัตราการคลอดมีชีพในหญิงอายุ 10 - 14 ปี รายอำเภอ ปีงบประมาณ 2566



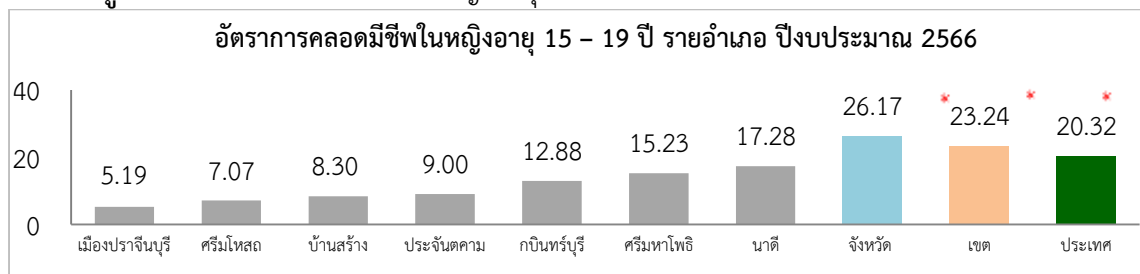
ที่มา : ข้อมูลอัตราการคลอด ระดับประเทศ เขต และจังหวัดเป็นข้อมูล HDC adjusted ไตรมาส 2 และระดับอำเภอเป็นข้อมูล HDC วันที่ 7 ก.ค. 2566

แผนภูมิที่ 6 อัตราการคลอดมีชีพในหญิงอายุ 15 - 19 ปี รายจังหวัด ปีงบประมาณ 2566



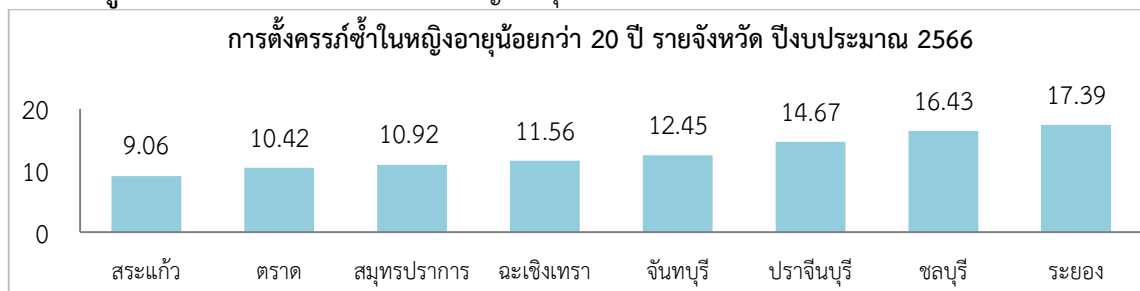
HDC adjust ไตรมาสที่ 2 วันที่ 7 ก.ค. 2566

แผนภูมิที่ 7 อัตราการคลอดมีชีพในหญิงอายุ 15 - 19 ปี รายอำเภอ ปีงบประมาณ 2566



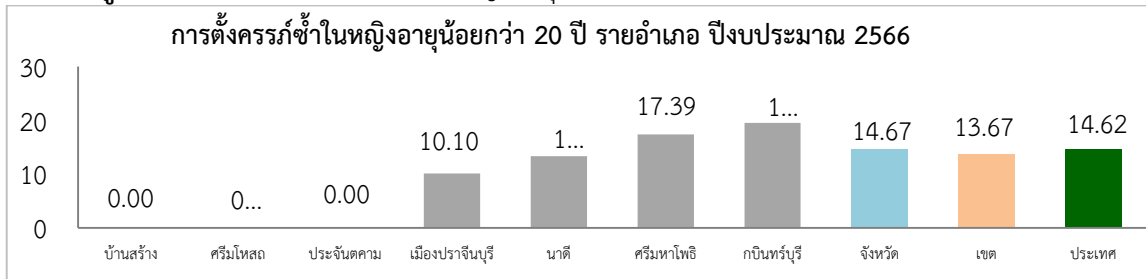
ที่มา : ข้อมูลอัตราการคลอด ระดับประเทศ เขต และจังหวัดเป็นข้อมูล HDC adjusted ไตรมาส 2 และระดับอำเภอเป็นข้อมูล HDC วันที่ 7 ก.ค. 2566

แผนภูมิที่ 8 ร้อยละการตั้งครรภ์ซ้ำในหญิงอายุน้อยกว่า 20 ปี รายจังหวัด ปีงบประมาณ 2566



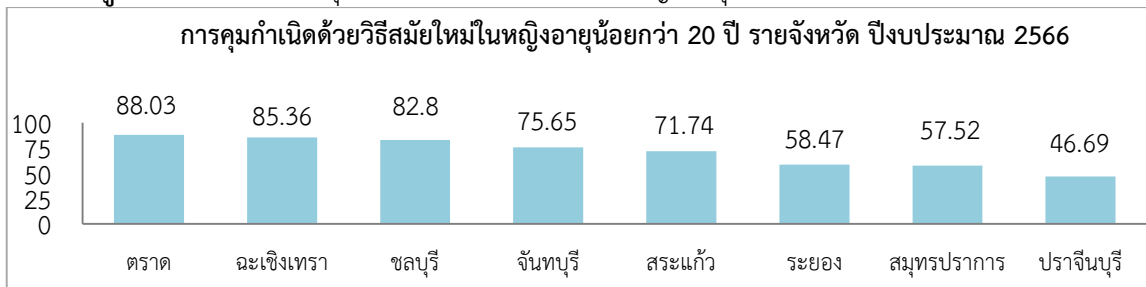
ที่มา : HDC วันที่ 7 ก.ค. 2566

แผนภูมิที่ 9 ร้อยละการตั้งครุฑรื้อในหญิงอายุน้อยกว่า 20 ปี รายอำเภอ ปีงบประมาณ 2566



ที่มา : HDC วันที่ 7 ก.ค. 2566

แผนภูมิที่ 10 ร้อยละการคุมกำเนิดด้วยวิธีสมัยใหม่ในหญิงอายุน้อยกว่า 20 ปี รายจังหวัด ปีงบประมาณ 2566



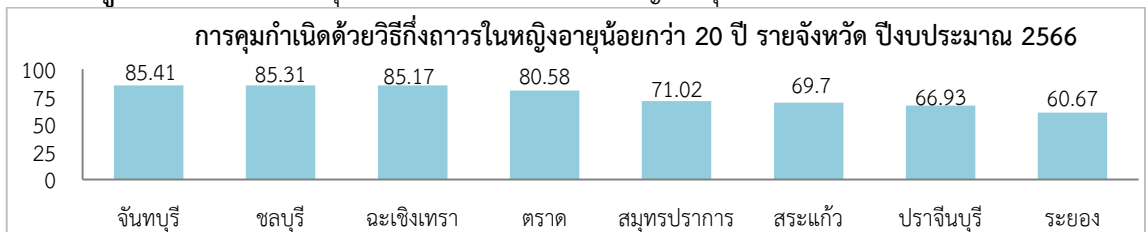
ที่มา : HDC วันที่ 7 ก.ค. 2566

แผนภูมิที่ 11 ร้อยละการคุมกำเนิดด้วยวิธีสมัยใหม่ในหญิงอายุน้อยกว่า 20 ปี รายอำเภอ ปีงบประมาณ 2566



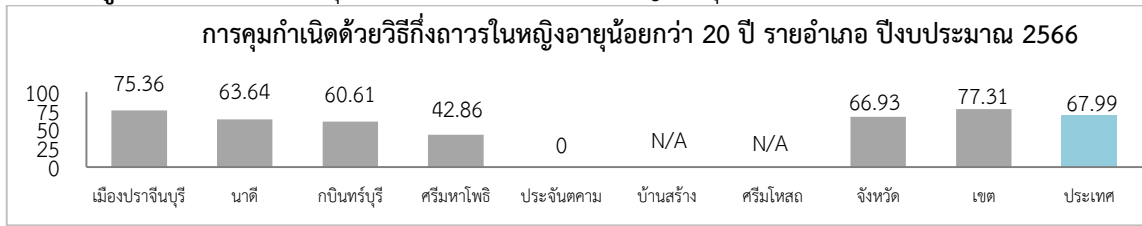
ที่มา : HDC วันที่ 7 ก.ค. 2566

แผนภูมิที่ 12 ร้อยละการคุมกำเนิดด้วยวิธีกึ่งถาวรในหญิงอายุน้อยกว่า 20 ปี รายจังหวัด ปีงบประมาณ 2566



ที่มา : HDC วันที่ 7 ก.ค. 2566

แผนภูมิที่ 13 ร้อยละการคุมกำเนิดด้วยวิธีกึ่งถาวรในหญิงอายุน้อยกว่า 20 ปี รายอำเภอ ปีงบประมาณ 2566



ที่มา : HDC วันที่ 7 ก.ค. 2566

ตารางที่ 1 ผลการดำเนินงาน ปีงบประมาณ 2566

| ลำดับ | ตัวชี้วัด | รายการข้อมูล | เมือง | กบินทร์บุรี | นาดี | บ้านสร้าง | ประจันตคาม | ศรีมหาโพธิ | ศรีมโหสถ | จังหวัด | เขต | ประเทศ |
|-------|--|--------------|-------|-------------|-------|-----------|------------|------------|----------|---------|---------|-----------|
| 1. | อัตราการคลอดมีชีพในหญิงอายุ 10-14 ปี ต่อประชากรหญิงอายุ 10-14 ปี 1,000 คน (เป้าหมายเขต6 = 1.06) | เป้าหมาย | 2,524 | 4,434 | 1,440 | 717 | 1,382 | 2,384 | 526 | 13,407 | 152,149 | 1,489,076 |
| | | ผลงาน | 2 | 0 | 2 | 1 | 1 | 1 | 0 | 7 | 53 | 543 |
| | | อัตรา | 0.79 | 0 | 1.39 | 1.39 | 0.72 | 0.42 | 0 | 0.52 | 0.35 | 0.36 |
| | | อัตรา Adjust | - | - | - | - | - | - | - | 1.32 | 0.88 | 0.81 |
| 2. | อัตราการคลอดมีชีพในหญิงอายุ 15-19 ปี ต่อประชากรหญิงอายุ 15-19 ปี 1,000 คน (เป้าหมายเขต6 = 28.92) | เป้าหมาย | 2,697 | 4,424 | 1,447 | 723 | 1,444 | 2,298 | 566 | 13,599 | 160,505 | 1,567,700 |
| | | ผลงาน | 14 | 57 | 25 | 6 | 13 | 35 | 4 | 154 | 1,392 | 14,522 |
| | | อัตรา | 5.19 | 12.88 | 17.28 | 8.3 | 9 | 15.23 | 7.07 | 11.32 | 8.67 | 9.26 |
| | | อัตรา Adjust | - | - | - | - | - | - | - | 26.17 | 23.24 | 20.32 |
| 3. | การตั้งครรภ์ซ้ำ ในหญิงอายุน้อยกว่า 20 ปี (เป้าหมายเขต6 = 12.73) | เป้าหมาย | 99 | 87 | 15 | 0 | 1 | 23 | 0 | 225 | 2,736 | 22,836 |
| | | ผลงาน | 10 | 17 | 2 | 0 | 0 | 4 | 0 | 33 | 374 | 3,338 |
| | | ร้อยละ | 10.1 | 19.54 | 13.33 | 0 | 0 | 17.39 | 0 | 14.67 | 13.67 | 14.62 |
| 4. | ร้อยละของหญิงอายุน้อยกว่า 20 ปีที่ได้รับบริการคุมกำเนิดด้วยวิธีสมัยใหม่ (Methods) หลังคลอดหรือหลังแท้ง (เป้าหมายเขต6 = 71) | เป้าหมาย | 125 | 100 | 15 | 0 | 1 | 31 | 0 | 272 | 3,289 | 27,098 |
| | | ผลงาน | 69 | 33 | 11 | 0 | 0 | 14 | 0 | 127 | 2,323 | 10,927 |
| | | ร้อยละ | 55.2 | 33 | 73.33 | 0 | 0 | 45.16 | 0 | 46.69 | 70.63 | 40.32 |
| 5. | ร้อยละของหญิงไทยอายุน้อยกว่า 20 ปี หลังคลอดหรือหลังแท้งที่คุมกำเนิดได้รับการคุมกำเนิดด้วยวิธีกึ่งถาวร (ยาฝังคุมกำเนิด/ห่วงอนามัย เป้าหมายเขต 6 = 80) | เป้าหมาย | 69 | 33 | 11 | 0 | 0 | 14 | 0 | 127 | 2,323 | 10,927 |
| | | ผลงาน | 52 | 20 | 7 | 0 | 0 | 6 | 0 | 85 | 1,796 | 7,429 |
| | | ร้อยละ | 75.36 | 60.61 | 63.64 | 0 | 0 | 42.86 | 0 | 66.93 | 77.31 | 67.99 |

ที่มา : ข้อมูลอัตราการคลอด ระดับประเทศ เขต และจังหวัดเป็นข้อมูล HDC adjusted ไตรมาส 2 และระดับอำเภอเป็นข้อมูล HDC ณ วันที่ 7 ก.ค. 2566

2.4 แผนและผลการดำเนินการป้องกันและแก้ไขปัญหาการตั้งครรภ์ในวัยรุ่นจังหวัดปราจีนบุรี ปีงบประมาณ 2566

| ประเด็น | แผน/ผลการดำเนินงาน |
|--|---|
| <p>1.การขับเคลื่อน พ.ร.บ.การป้องกันการตั้งครรภ์ในวัยรุ่น พ.ศ. 2559</p> | <p>- จัดประชุมคณะอนุกรรมการป้องกันและแก้ไขปัญหาการตั้งครรภ์ในวัยรุ่น ครั้งที่ ๑ วันที่ ๒ ธันวาคม ๒๕๖๕ โดยรายงานสถานการณ์การตั้งครรภ์ในวัยรุ่นของจังหวัดปราจีนบุรี และแนวทางการขับเคลื่อนการดำเนินงานป้องกันและแก้ไขปัญหาการตั้งครรภ์ในวัยรุ่น ในปี ๒๕๖๖ รวมไปถึงการผลักดันให้เกิดศูนย์ช่วยเหลือวัยรุ่น (ศสร.) ระดับพื้นที่ และจัดประชุมครั้งที่ ๒ วันที่ ๒๖ พฤษภาคม ๒๕๖๖ เพื่อติดตามความก้าวหน้าของการดำเนินงานฯของแต่ละหน่วยงาน และการจัดทำแผนการดำเนินงานปี ๒๕๖๗</p> <p>- ประชุมคณะทำงานศูนย์ช่วยเหลือวัยรุ่น (ศสร.) จังหวัดปราจีนบุรี ครั้งที่ ๑ วันที่ ๗ กุมภาพันธ์ ๒๕๖๖ โดยมติที่ประชุมเห็นชอบให้มีการขับเคลื่อนเครือข่ายการดำเนินการศูนย์ช่วยเหลือวัยรุ่นระดับจังหวัดไปยังระดับพื้นที่ โดยดำเนินการร่วมกับศูนย์ช่วยเหลือประชาชน ในองค์กรปกครองส่วนท้องถิ่นทุกแห่ง ประชาสัมพันธ์การเข้าถึง Line Official ศสร. ปราจีนบุรี เพื่อให้วัยรุ่นในจังหวัดได้เข้าถึงช่องทางช่วยเหลือเพิ่มมากขึ้น และประชุมครั้งที่ ๒ วันที่ ๓ พฤษภาคม ๒๕๖๖ เพื่อติดตามผลการจัดตั้งศูนย์ช่วยเหลือวัยรุ่น ระดับพื้นที่ และแลกเปลี่ยนปัญหาอุปสรรคในการดำเนินงาน เพื่อร่วมกันหาแนวทางการแก้ไข และสรุปผลการดำเนินงานเพื่อรายงานความก้าวหน้าต่อคณะอนุกรรมการป้องกันและแก้ไขปัญหาการตั้งครรภ์ในวัยรุ่น จังหวัดปราจีนบุรี</p> |
| <p>2.การขับเคลื่อนการป้องกันและแก้ไขปัญหาการตั้งครรภ์ในวัยรุ่นระดับอำเภอ</p> | <p>-</p> |
| <p>3.การพัฒนาและยกระดับบริการสุขภาพสำหรับวัยรุ่น</p> | <p>- กำกับติดตามการให้บริการ และการบันทึกข้อมูลการคุมกำเนิดในแม่วัยรุ่นหลังคลอด ทุกเดือน</p> <p>- นิเทศติดตามการดำเนินงานด้านอนามัยการเจริญพันธุ์ในโรงพยาบาลของรัฐ บูรณาการร่วมกับงานอนามัยแม่และเด็ก</p> |
| <p>4.ขับเคลื่อนการยุติการตั้งครรภ์ที่ปลอดภัย</p> | <p>-</p> |
| <p>5.อื่นๆ</p> | <p>-</p> |

3. นวัตกรรม/ตัวอย่างที่ดี (ถ้ามี)

-

4. ข้อเสนอแนะของผู้นิเทศ

4.1 สำหรับพื้นที่

4.1.1 กำกับทำให้บริการคุมกำเนิดด้วยวิธีกึ่งถาวร ก่อนออกจากโรงพยาบาล และติดตามการบันทึกข้อมูลให้ครบถ้วน

4.1.2 พัฒนา และยกระดับการเยี่ยมหลังคลอดในแม่วัยรุ่นแบบบูรณาการ เพื่อให้ได้รับการดูแลช่วยเหลือด้านสุขภาพ และด้านการศึกษา และสังคม ตามสิทธิ

4.1.3 พัฒนา และยกระดับบริการตามมาตรฐานบริการสุขภาพที่เป็นมิตรสำหรับวัยรุ่นและเยาวชน

4.1.4 สร้างการมีส่วนร่วมการดำเนินงานป้องกันและแก้ไขปัญหาการตั้งครรภ์ในวัยรุ่นระดับอำเภอ และจังหวัด

4.1.5 ติดตามการขับเคลื่อนกลไกการดูแลช่วยเหลือวัยรุ่นในระดับพื้นที่ เพื่อให้วัยรุ่นได้รับการคุ้มครองดูแลอย่างเหมาะสม

4.2 สำหรับส่วนกลาง

4.2.1 พัฒนาการเข้าถึงฐานข้อมูลจาก Line official: TEEN CLUB ในระดับจังหวัด และเขตสุขภาพ เพื่อเป็นฐานข้อมูลในการพัฒนาการดำเนินงานต่อไป

4.2.2 พัฒนา Application YFHS และ Amphoe online ให้สามารถเข้าใช้งานได้สะดวก และเข้าถึงข้อมูลได้ ถึงแม้ว่าจะยืนยันการส่งข้อมูลไปยังส่วนกลางแล้ว

ผู้รายงาน : นางนงลักษณ์ สุขเอี่ยม

ตำแหน่ง : พยาบาลวิชาชีพชำนาญการพิเศษ

วัน/เดือน/ปี : 20 กรกฎาคม 2566

โทร : 091-4612266

E-mail : pungluck7580@gmail.com

ผู้ตรวจรายงาน : นางศิริพร จริยาจิรวัดนา

ตำแหน่ง : นักวิชาการสาธารณสุขชำนาญการพิเศษ

วัน/เดือน/ปี 20 กรกฎาคม 2566

โทร : 089-4088711

E-mail : ptana07@gmail.com