

แบบรายงานการตรวจราชการกระทรวงสาธารณสุข ประจำปีงบประมาณ พ.ศ. 2566

ประเด็นที่ 3 สุขภาพกลุ่มวัย และยกระดับบริการผู้สูงอายุ

หัวข้อ ประเด็นติดตาม เด็กอายุ 6 - 14 ปี สูงตีสมส่วน

จังหวัดปราจีนบุรี รอบที่ 2/2566

1. หน่วยงานที่รับผิดชอบ (กรม/กอง/ศูนย์วิชาการ)

หน่วยงานผู้รับผิดชอบหลัก : ศูนย์อนามัยที่ 6

2. วิเคราะห์สถานการณ์ในพื้นที่

ในช่วงปี 2562-2565 เขตสุขภาพที่ 6 มีผลการดำเนินงานในประเด็น เด็ก 6 - 14 ปี สูงตีสมส่วน ร้อยละ 58.61 ผ่านค่าเป้าหมาย (เป้าหมาย ร้อยละ 57) และมีแนวโน้มลดลงจากปี 2562 ร้อยละ 63.27 เป็น ร้อยละ 58.61 ในปี 2566 ประกอบกับกรมอนามัยมีการปรับเกณฑ์อ้างอิงการเจริญเติบโตของเด็กอายุ 6-19 ปี ชุดใหม่ ในปี 2564 จะพบว่าการปรับกราฟมีผลต่อข้อมูลทำให้ สูงตีสมส่วน ผอม มีจำนวนน้อยลง แต่เตี้ย เริ่มอ้วน และอ้วนเพิ่มขึ้นปีงบประมาณ 2566 เขตสุขภาพที่ 6 มีเด็กอายุ 6 - 14 ปี สูงตีสมส่วน ร้อยละ 58.61 ผ่านค่าเป้าหมาย (เป้าหมาย ร้อยละ 57) ส่วนสูงเฉลี่ยเด็กชายและเด็กหญิง ผ่านค่าเป้าหมาย เด็กชาย 149.79 ซม. (เป้าหมาย 148 ซม.) และเด็กหญิง 150.23 ซม. (เป้าหมาย 149 ซม.) มีภาวะเริ่มอ้วนและอ้วน ร้อยละ 13.24 สูงกว่าค่าเป้าหมาย (เป้าหมาย น้อยกว่าร้อยละ 10) มีภาวะผอม ร้อยละ 4.5 ผ่านค่าเป้าหมาย (เป้าหมาย น้อยกว่าร้อยละ 5) ภาวะเตี้ย ร้อยละ 7.8 ผ่านค่าเป้าหมาย (เป้าหมาย น้อยกว่าร้อยละ 10)

ผลงานปีงบประมาณ 2566 จังหวัดปราจีนบุรี มีเด็กอายุ 6-14 ปี สูงตีสมส่วน ร้อยละ 57.25 ผ่านค่าเป้าหมาย สูงกว่าค่าของประเทศ และต่ำกว่าค่าของเขต มีแนวโน้มสูงตีสมส่วนเพิ่มขึ้นจากปี 2565 สูงตีสมส่วนสูงสุดที่อำเภอศรีมโหสถ ร้อยละ 65.64 สูงตีสมส่วนต่ำสุดที่อำเภอเมือง ร้อยละ 49.87

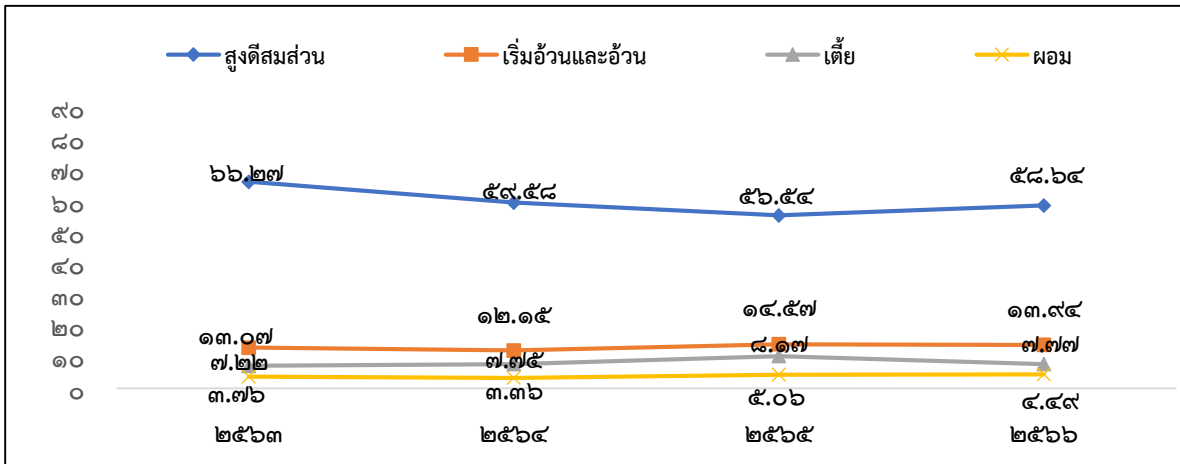
ส่วนสูงเฉลี่ยเด็กชายและเด็กหญิง ผ่านค่าเป้าหมาย ส่วนสูงเฉลี่ยเด็กชาย 151.10 ซม. สูงสุดที่อำเภอศรีมโหสถ ร้อยละ 153.70 ซม. ส่วนสูงเฉลี่ยเด็กหญิง 151.90 ซม. สูงสุดที่อำเภอบ้านสร้าง 154.30 ซม.

เด็กอายุ 6 - 14 ปี มีภาวะผอม ร้อยละ 5.27 ไม่ผ่านค่าเป้าหมาย มีภาวะผอมสูงกว่าค่าของเขตและต่ำกว่าค่าของประเทศ และมีแนวโน้มภาวะผอมลดลง พบภาวะผอมสูงที่สุดที่อำเภอบ้านสร้าง ร้อยละ 8.06 พบภาวะผอมต่ำที่สุดที่อำเภอศรีมโหสถ ร้อยละ 1.92

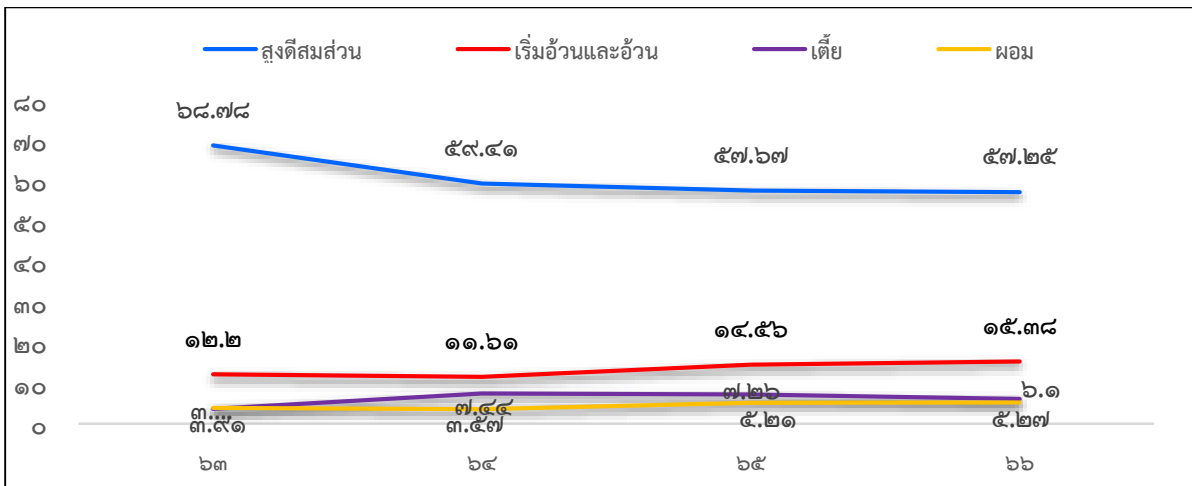
ภาวะเริ่มอ้วนและอ้วน ร้อยละ 15.38 ไม่ผ่านค่าเป้าหมาย มีภาวะเริ่มอ้วนและอ้วนสูงกว่าค่าประเทศ และเขต มีแนวโน้มเด็กอ้วนเพิ่มมากขึ้น มีภาวะเริ่มอ้วนและอ้วนมากที่สุด ที่อำเภอเมืองปราจีนบุรี ร้อยละ 18.52 ต่ำสุดที่อำเภอประจันตคาม ร้อยละ 12.70 ซึ่งไม่ผ่านค่าเป้าหมาย

ภาวะเตี้ย ร้อยละ 6.10 ผ่านค่าเป้าหมาย มีภาวะเตี้ย ต่ำกว่าค่าของเขตและค่าของประเทศ เตี้ย สูงสุดที่อำเภอกบินทร์บุรี ร้อยละ 8.74 ต่ำสุดที่อำเภอศรีมโหสถ ร้อยละ 2.82 ผ่านค่าเป้าหมาย

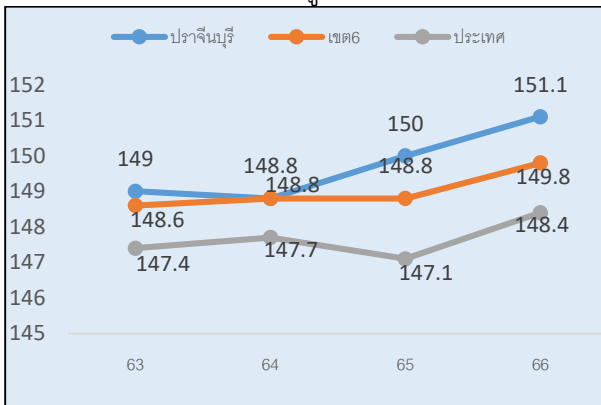
กราฟที่ 1 สถานการณ์ภาวะโภชนาการเด็กอายุ 6 - 14 ปี เขตสุขภาพที่ 6



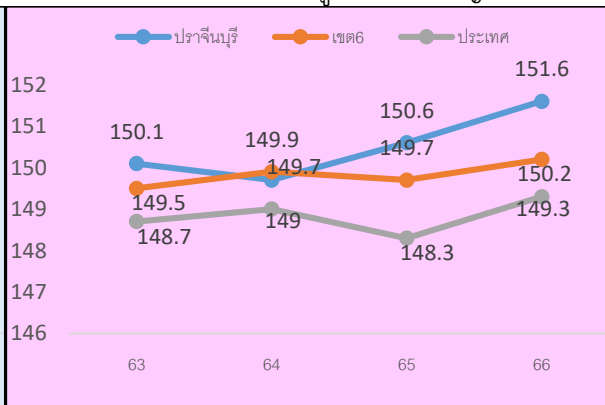
กราฟที่ 2 สถานการณ์ภาวะโภชนาการเด็กอายุ 6 - 14 ปี จังหวัดปราจีนบุรี



กราฟที่ 3 สถานการณ์ส่วนสูงเฉลี่ยเด็กชาย



กราฟที่ 4 สถานการณ์ส่วนสูงเฉลี่ยเด็กหญิง



ข้อมูลผลการดำเนินงานตามตัวชี้วัดจำแนกรายอำเภอ ปีงบประมาณ 2566 (ข้อมูล HDC ณ วันที่ 7 กรกฎาคม 2566)

| | ตัวชี้วัด | เกณฑ์เป้าหมาย | รายการข้อมูล | เมือง | กบินทร์บุรี | นาดี | บ้านสร้าง | ประจันตคาม | ศรีมหาโพธิ | ศรีมโหสถ | ภาพรวมจังหวัด |
|---|--|----------------|--------------|--------|-------------|--------|-----------|------------|------------|----------|---------------|
| 1 | ร้อยละเด็ก 6 - 14 ปี สูงดีสมส่วน | > ร้อยละ 57 | เป้าหมาย | 7,068 | 7,481 | 3,538 | 1,563 | 2,315 | 7,600 | 3,222 | 32,787 |
| | | | ผลงาน | 3,525 | 4,061 | 2,105 | 855 | 1,429 | 4,680 | 2,115 | 18,770 |
| | | | อัตราส่วน | 49.87 | 54.28 | 59.50 | 54.70 | 61.73 | 61.58 | 65.64 | 57.25 |
| 2 | ส่วนสูงเฉลี่ยอายุ 12 ปี (ชาย) | 148 ซม. | วัดส่วนสูง | 482 | 389 | 223 | 85 | 120 | 465 | 168 | 1,932 |
| | | | ผลรวมสูง | 72,541 | 58,089 | 33,705 | 13,048 | 18,144 | 70,613 | 25,817 | 291,957 |
| | | | สูงเฉลี่ย | 150.50 | 149.33 | 151.14 | 153.51 | 151.20 | 151.86 | 153.67 | 151.12 |
| 3 | ส่วนสูงเฉลี่ยอายุ 12 (หญิง) * | 149 ซม. | วัดส่วนสูง | 382 | 351 | 215 | 90 | 103 | 459 | 172 | 1,772 |
| | | | ผลรวมสูง | 57,800 | 52,695 | 3,2636 | 13,886 | 15,714 | 70,108 | 26,267 | 269,106 |
| | | | สูงเฉลี่ย | 151.31 | 150.13 | 151.80 | 154.29 | 152.56 | 152.74 | 152.72 | 151.87 |
| 4 | ร้อยละของเด็ก 6 - 14 ปี มีภาวะพอม | < ร้อยละ 5 | เป้าหมาย | 7,068 | 7,481 | 3,538 | 1,563 | 2,315 | 7,600 | 3,222 | 32,787 |
| | | | พอม | 441 | 415 | 138 | 126 | 127 | 418 | 62 | 1,727 |
| | | | ร้อยละ | 6.24 | 5.55 | 3.90 | 8.06 | 5.49 | 5.50 | 1.92 | 5.27 |
| 5 | ร้อยละของเด็ก 6 - 14 ปี มีภาวะเริ่มอ้วนและอ้วน | < ร้อยละ 10 | เป้าหมาย | 7,068 | 7,481 | 3,538 | 1,563 | 2,315 | 7,600 | 3,222 | 32,787 |
| | | | อ้วน | 1,309 | 1,114 | 515 | 249 | 294 | 1,007 | 554 | 5,042 |
| | | | ร้อยละ | 18.52 | 14.89 | 14.56 | 15.93 | 12.70 | 13.25 | 17.19 | 15.38 |
| 6 | ร้อยละของเด็ก 6 - 14 ปี มีภาวะเตี้ย | < ร้อยละ 10 | เป้าหมาย | 7,068 | 7,481 | 3,538 | 1,563 | 2,315 | 7,600 | 3,222 | 32,787 |
| | | | ภาวะเตี้ย | 563 | 654 | 234 | 61 | 111 | 286 | 91 | 2,000 |
| | | | ร้อยละ | 7.97 | 8.74 | 6.61 | 3.90 | 4.79 | 3.76 | 2.82 | 6.10 |

| ปัญหา/สาเหตุ | แผน/กิจกรรมการแก้ไขปัญหา | ความก้าวหน้า/ผลการดำเนินงาน |
|---|---|--|
| <p>จังหวัดปราจีนบุรี พบว่า เด็ก 6 - 14 ปี เริ่มอ้วน และอ้วน ผอม ไม่ผ่านค่า เป้าหมาย</p> | <ul style="list-style-type: none"> - ขับเคลื่อนการดำเนินการ โรงเรียนส่งเสริมสุขภาพ (HPS Plus HL) และการแก้ปัญหา สุขภาพเด็กวัยเรียน - สื่อสารการเปลี่ยนกราฟการ เจริญเติบโต เด็กอายุ 6 - 19 ปี (ฉบับ 2564) - สื่อสารความรู้ด้านสุขภาพ ด้านโภชนาการ ชุดความรู้ NuPHETS - สื่อสารรูปแบบการออกกำลังกายที่สามารถติดตามผลได้อย่าง ชัดเจนผ่านโครงการก้าวทำใจ ใน setting สถานศึกษา การออกกำลังกายแบบ ChoPA & ChiPA | <p>ศูนย์อนามัยที่ 6</p> <ol style="list-style-type: none"> 1. จัดประชุมเชิงปฏิบัติการส่งเสริมกิจกรรมทางกาย และปรับพฤติกรรมสุขภาพ (DPAC) ร่วมกับสสจ. ระยอง ในวันที่ 4 เม.ย.66 2. อบรมครูอนามัยโรงเรียน (ภาคปฏิบัติ) ให้แก่ครูใน เขตตรวจราชการกระทรวงศึกษาธิการที่ 8 และ 9 ณ จ.ชลบุรี และ จ.จันทบุรี ในวันที่ 1 - 2 พ.ค.66 3. จัดประชุมพัฒนาศักยภาพผู้ประเมินภาวะ โภชนาการ ร่วมกับอบจ.ระยอง ในวันที่ 12 พ.ค.66 4. จัดประชุมชี้แจงแนวทางการดำเนินงานโรงเรียน ส่งเสริมสุขภาพระดับมาตรฐานสากล GSHPs ในวันที่ 15 พ.ค.66 ผ่านระบบออนไลน์ 5. จัดประชุมอบรมฟื้นฟูงานอนามัยโรงเรียนร่วมกับ สสจ.สมุทรปราการ ในวันที่ 23 พ.ค.66 6. ลงพื้นที่ติดตามผลการดำเนินงานโครงการพัฒนา เด็กและเยาวชนในถิ่นทุรกันดาร ตามพระราชดำริฯ ณ รร.ตชด.บ้านท่ากุ่ม จ.ตราด รร.ตชด.บ้านน้ำแดง, รร.ตชด.คลองมะลิประเวศวิทยา, รร.ตชด.สิงคโปร์แอร์ ไลน์ และรร.ตชด.บ้านหางแมว จ.จันทบุรี ในวันที่ 24 - 26 พ.ค.66 7. จัดประชุมติดตามการดำเนินงานส่งเสริมโภชนาการ และสุขภาพอนามัยเด็กและเยาวชนในถิ่นทุรกันดาร เขตสุขภาพที่ 6 ในวันที่ 28 มิ.ย.66 8. สื่อสารความรู้ด้านสุขภาพผ่านชุดความรู้ NuPHETS, ChoPA & ChiPA ก้าวทำใจ ผ่านช่องทาง line, Open Chat และประชาสัมพันธ์การแข่งขัน กระโดดเชือกประเภทบุคคลและประเภทโรงเรียนชิง ถ้วยรางวัลกรมอนามัย <p>จังหวัดปราจีนบุรี</p> <ol style="list-style-type: none"> 1. จัดประชุมติดตามการพัฒนาโรงเรียนส่งเสริม สุขภาพ เพื่อพัฒนาโรงเรียนให้เป็นโรงเรียนส่งเสริม สุขภาพระดับทองขึ้นไป <ul style="list-style-type: none"> - โรงเรียนบ้านโป่งไผ่ ระดับทอง - โรงเรียนบ้านหนองศรีวิชัย ระดับเพชร 2. จัดเวทีประกวดโครงงานสุขภาพนักเรียน ระดับ จังหวัด และมอบเกียรติบัตรผลการประกวดระดับเขต |

| ปัญหา/สาเหตุ | แผน/กิจกรรมการแก้ไขปัญหา | ความก้าวหน้า/ผลการดำเนินงาน |
|--------------|--------------------------|--|
| | | <ul style="list-style-type: none"> - โรงเรียนบ้านโป่งไผ่ อ.ศรีมหาโพธิ รongชนะเลิศอันดับ1 โครงการส่งเสริมสุขภาพ เรื่องโครงการวัยใสโปรงไผ่ใสใจออกกำลังกาย - โรงเรียนสายมิตรศึกษาอ.กบินทร์บุรี รongชนะเลิศอันดับ1 โครงการสิ่งแวดล้อม เรื่องโครงการดินไปไม้ 3. วิเคราะห์ข้อมูลจากระบบรายงานรายอำเภอรายตำบล และกำกับติดตามกระบวนการทำงานในระบบรายงาน HDC ให้เป็นไปตามระยะเวลาที่กำหนด พร้อมทั้งตรวจสอบคุณภาพของข้อมูลและความครอบคลุม 4. ขับเคลื่อนการดำเนินงานโรงเรียนรอบรู้ด้านสุขภาพ (HPS Plus HL) กำกับ ติดตาม และคืนข้อมูลการดำเนินการ 5. สื่อสารประชาสัมพันธ์ส่งเสริมกิจกรรมทางกาย “ก้าวทำใจ ในสถานศึกษา” - รางวัลโรงเรียนต้นแบบก้าวทำใจ ประจำปี 2566 โรงเรียนบ้านโคกพนมดี |

3. นวัตกรรม/ตัวอย่างที่ดี (ถ้ามี)

- โรงเรียนบ้านหนองศรีวิชัย โรงเรียนส่งเสริมสุขภาพระดับเพชร
- โรงเรียนบ้านโคกพนมดี โรงเรียนต้นแบบก้าวทำใจประจำปี 2566
-

4. ข้อเสนอแนะของผู้นิเทศ

4.1 สำหรับพื้นที่

1. จังหวัดประสานสถานบริการสาธารณสุขในพื้นที่ขับเคลื่อนงานส่งเสริมสุขภาพ งานอนามัยโรงเรียน ขอให้เพิ่มเติมประเด็นความถูกต้องของเครื่องมือ และวิธีการชั่งน้ำหนัก วัดส่วนสูง การบันทึกเข้าระบบสำหรับสถานบริการ และการเปลี่ยนเกณฑ์อ้างอิงการเจริญเติบโตเกณฑ์ใหม่ และการส่งต่อเด็กอ้วนกลุ่มเสี่ยงเข้าสู่ระบบบริการสาธารณสุข
2. เยี่ยมเสริมพลังและติดตามการจัดอาหารกลางวันโรงเรียน ให้ได้ตามมาตรฐานอาหารกลางวัน และใช้โปรแกรม Thai School Lunch เพื่อตรวจสอบสารอาหารและคุณค่าอาหารในมื้อกลางวันของโรงเรียน
3. ส่งเสริมและสนับสนุนโรงเรียนเข้าร่วมกิจกรรมก้าวทำใจ หรือ ChoPA & ChiPA หรือกิจกรรมออกกำลังกายอื่นๆ เช่น กระโดดเชือก เพื่อให้นักเรียนได้ออกกำลังกาย มีกิจกรรมทางกายเพียงพอ ลดอ้วน เพิ่มสูง

ผู้รายงาน: นางวริสา คุณากรอำรง
ตำแหน่ง: นักโภชนาการชำนาญการพิเศษ
วัน/เดือน/ปี: 19 กรกฎาคม 2566
E mail: wuunja@gmail.com

ผู้ตรวจรายงาน: นางศิริพร จริยาจิรวัฒนา
ตำแหน่ง: นักวิชาการสาธารณสุขชำนาญการพิเศษ
วัน/เดือน/ปี: 19 กรกฎาคม 2566
E-mail: ptana07@gmail.com