

แบบรายงานการตรวจราชการกระทรวงสาธารณสุข ประจำปีงบประมาณ พ.ศ. 2566

ประเด็นที่ 3 สุขภาพกลุ่มวัย และยกระดับบริการผู้สูงอายุ

หัวข้อ ประเด็นติดตาม เด็กอายุ 6-14 ปี สูงดีสมส่วน

จังหวัดฉะเชิงเทรา รอบที่ 2/2566

1. หน่วยงานที่รับผิดชอบ (กรม/กอง/ศูนย์วิชาการ)

หน่วยงานผู้รับผิดชอบหลัก: ศูนย์อนามัยที่ 6

2. วิเคราะห์สถานการณ์ในพื้นที่

ในช่วงปี 2562 - 2565 เขตสุขภาพที่ 6 มีผลการดำเนินงานในประเด็น เด็ก 6 - 14 ปี สูงดีสมส่วน ร้อยละ 58.61 ผ่านค่าเป้าหมาย (เป้าหมาย ร้อยละ 57) และมีแนวโน้มลดลงจากปี 2562 ร้อยละ 63.27 เป็น ร้อยละ 58.61 ในปี 2566 ประกอบกับกรมอนามัยมีการปรับเกณฑ์อ้างอิงการเจริญเติบโตของเด็กอายุ 6 - 19 ปี ชุดใหม่ ในปี 2564 จะพบว่าการปรับกราฟมีผลต่อข้อมูลทำให้ สูงดีสมส่วน ผอม มีจำนวนน้อยลง แต่เตี้ย เริ่มอ้วน และอ้วนเพิ่มขึ้นปีงบประมาณ 2566 เขตสุขภาพที่ 6 มีเด็กอายุ 6 - 14 ปี สูงดีสมส่วน ร้อยละ 58.61 ผ่านค่าเป้าหมาย (เป้าหมาย ร้อยละ 57) ส่วนสูงเฉลี่ยเด็กชายและเด็กหญิง ผ่านค่าเป้าหมาย เด็กชาย 149.79 ซม. (เป้าหมาย 148 ซม.) และเด็กหญิง 150.23 ซม. (เป้าหมาย 149 ซม.) มีภาวะเริ่มอ้วนและอ้วน ร้อยละ 13.24 สูงกว่าค่าเป้าหมาย (เป้าหมาย น้อยกว่าร้อยละ 10) มีภาวะผอม ร้อยละ 4.5 ผ่านค่าเป้าหมาย (เป้าหมาย น้อยกว่าร้อยละ 5) ภาวะเตี้ย ร้อยละ 7.8 ผ่านค่าเป้าหมาย (เป้าหมาย น้อยกว่าร้อยละ 10)

ผลงานปีงบประมาณ 2566 จังหวัดฉะเชิงเทรา มีเด็กอายุ 6-14 ปี สูงดีสมส่วน ร้อยละ 57.41 ผ่านค่าเป้าหมาย สูงกว่าค่าของประเทศ แต่ต่ำกว่าค่าของเขต มีแนวโน้มสูงดีสมส่วนเพิ่มขึ้นจากปี 2565 สูงดีสมส่วนสูงสุดที่อำเภอสนามชัยเขต ร้อยละ 64.51 สูงดีสมส่วนต่ำสุดที่อำเภอกองเขื่อน ร้อยละ 42.12

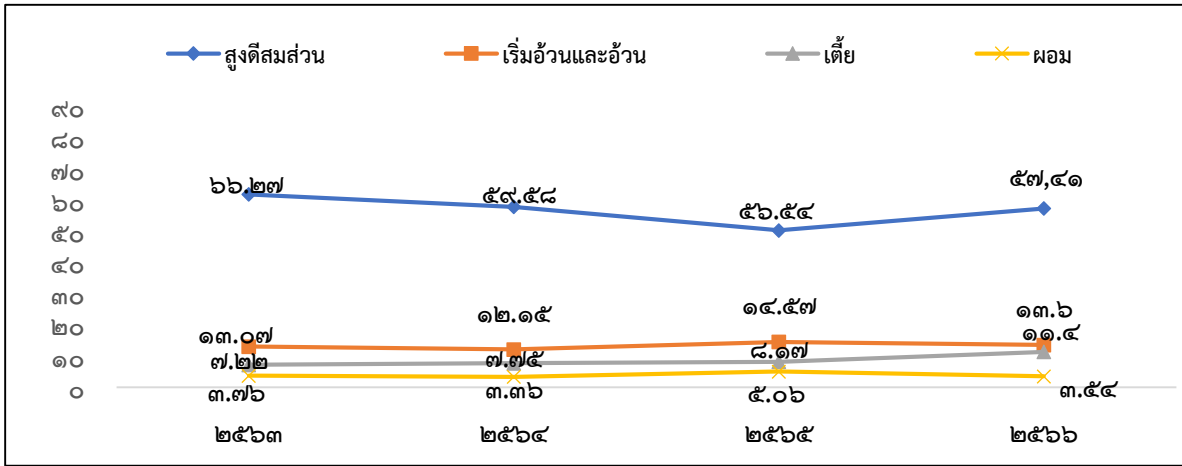
ส่วนสูงเฉลี่ยเด็กชายและเด็กหญิง ผ่านค่าเป้าหมาย ส่วนสูงเฉลี่ยเด็กชาย 148.65 ซม. สูงสุดที่อำเภอบ้านโพธิ์ ร้อยละ 154.41 ซม. และส่วนสูงเฉลี่ยเด็กหญิง 148.65 ซม. สูงสุดที่อำเภอบางคล้า 151.37 ซม.

เด็กอายุ 6-14 ปี มีภาวะผอม ร้อยละ 3.54 ผ่านค่าเป้าหมาย มีภาวะผอมต่ำกว่าค่าของเขตและประเทศ และมีแนวโน้มภาวะผอมลดลง พบภาวะผอมน้อยที่สุดที่อำเภอสนามชัยเขต ร้อยละ 2.39 โดยผ่านค่าเป้าหมายทุกอำเภอ

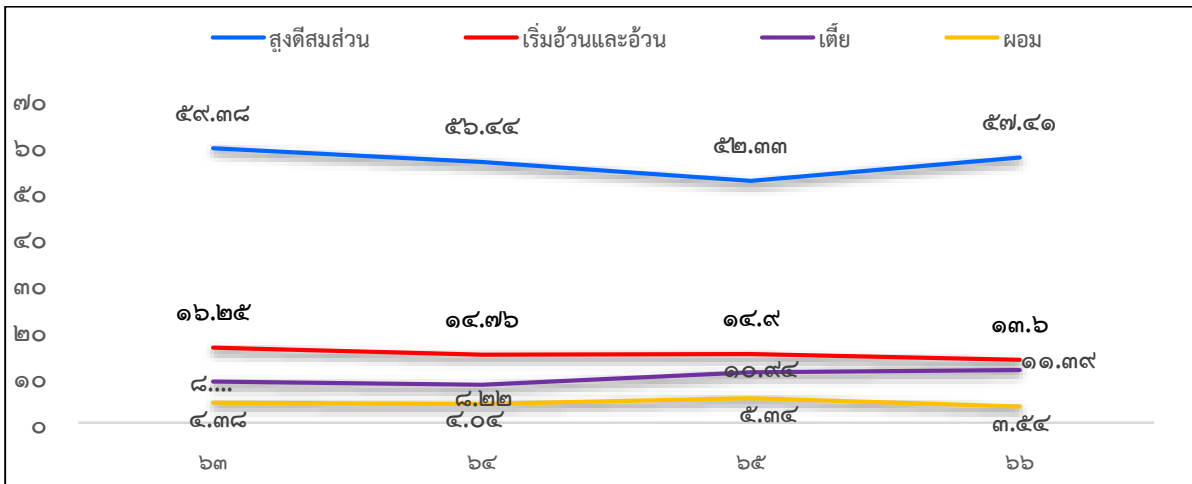
ภาวะเริ่มอ้วนและอ้วน ร้อยละ 13.6 ไม่ผ่านค่าเป้าหมาย มีภาวะเริ่มอ้วนและอ้วนต่ำกว่าค่าประเทศ และเขต มีแนวโน้มเด็กอ้วนเพิ่มมากขึ้น มีภาวะเริ่มอ้วนและอ้วนมากที่สุด ที่อำเภอกองเขื่อน ร้อยละ 18.58 ต่ำสุดที่อำเภอสนามชัยเขต ร้อยละ 9.91 ซึ่งผ่านค่าเป้าหมาย

ภาวะเตี้ย ร้อยละ 11.14 ไม่ผ่านค่าเป้าหมาย มีภาวะเตี้ย สูงกว่าค่าของเขตและค่าของประเทศ เตี้ยสูงสุดที่อำเภอกองเขื่อน ร้อยละ 18.14 ต่ำสุดที่อำเภอบางคล้า ร้อยละ 6.8 ผ่านค่าเป้าหมาย

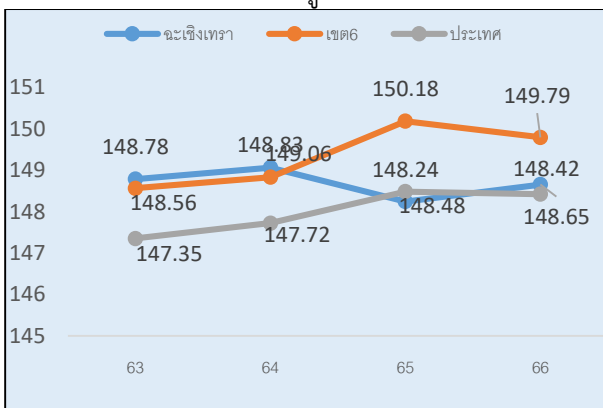
กราฟที่ 1 สถานการณ์ภาวะโภชนาการเด็กอายุ 6-14 ปี เขตสุขภาพที่ 6



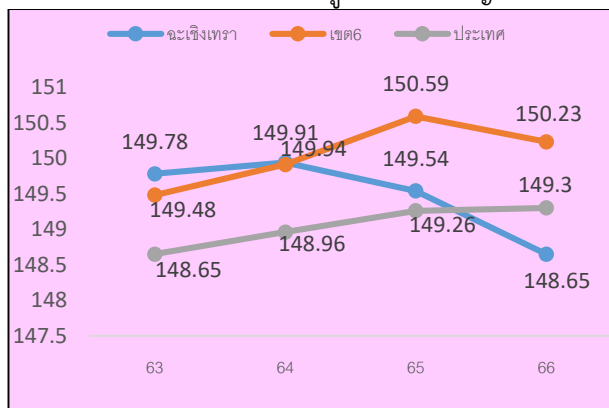
กราฟที่ 2 สถานการณ์ภาวะโภชนาการเด็กอายุ 6-14 ปี จังหวัดฉะเชิงเทรา



กราฟที่ 3 สถานการณ์ส่วนสูงเฉลี่ยเด็กชาย



กราฟที่ 4 สถานการณ์ส่วนสูงเฉลี่ยเด็กหญิง



ข้อมูลผลการดำเนินงานตามตัวชี้วัดจำแนกรายอำเภอ ปีงบประมาณ 2566 (ข้อมูล HDC ณ วันที่ 23 มิถุนายน 2566)

ลำดับ	ตัวชี้วัด	เกณฑ์เป้าหมาย	รายการข้อมูล	เมือง	บางคล้า	บางน้ำเปรี้ยว	บางปะกง	บ้านโพธิ์	พนมสารคาม	ราชสาส์น	สนามชัยเขต	แปลงยาว	ท่าตะเกียบ	คลองเขื่อน	ภาพรวมจังหวัด
1	ร้อยละเด็ก 6-14 ปี สูงดีสมส่วน	> ร้อยละ 57	เป้าหมาย	16,204	3,940	9,075	6,994	3,255	8,692	866	8,802	3,994	5,128	1,130	68,080
			ผลงาน	8,665	2,265	4,698	4,393	1,924	5,534	552	5,678	2,144	2,753	476	39,082
			อัตราส่วน	53.47	57.49	51.77	62.81	59.11	63.67	63.74	64.51	53.68	53.69	42.12	57.41
2	ส่วนสูงเฉลี่ย อายุ 12 ปี (ชาย)	148 ซม.	วัดส่วนสูง	925	197	542	490	192	432	41	496	228	284	62	3,889
			ผลรวมสูง	136,672	29,458	80,573	73,012	29,647	65,306	6,062	72,497	34,158	41,734	9,000	578,119
			สูงเฉลี่ย	147.75	149.53	148.66	149	154.41	151.17	147.85	146.16	149.82	146.95	145.16	148.65
3	ส่วนสูงเฉลี่ย อายุ 12 (หญิง) *	149 ซม.	วัดส่วนสูง	800	181	446	339	167	484	40	473	217	283	50	3,480
			ผลรวมสูง	118,345	27,398	66,521	50,312	25,237	72,580	5,997	68,924	32,490	42,054	7,427	517,285
			สูงเฉลี่ย	147.93	151.37	149.15	148.41	151.12	149.96	149.93	145.72	149.72	148.6	148.54	148.65
4	ร้อยละของเด็ก 6-14 ปี มีภาวะผอม	< ร้อยละ 5	เป้าหมาย	16,204	3,940	9,075	6,994	3,255	8,692	866	8,802	3,994	5,128	1,130	68,080
			ผอม	564	181	420	210	106	284	22	210	169	213	32	2,411
			ร้อยละ	3.48	4.59	4.63	3	3.26	3.27	2.54	2.39	4.23	4.15	2.83	3.54
5	ร้อยละของเด็ก 6-14 ปี มีภาวะเริ่มอ้วน และอ้วน	< ร้อยละ 10	เป้าหมาย	16,204	3,940	9,075	6,994	3,255	8,692	866	8,802	3,994	5,128	1,130	68,080
			อ้วน	2,413	648	1,396	787	395	1,153	137	872	667	583	210	9,261
			ร้อยละ	14.89	16.45	15.38	11.25	12.14	13.27	15.82	9.91	16.7	11.37	18.58	13.6
6	ร้อยละของเด็ก 6-14 ปี มีภาวะเตี้ย	< ร้อยละ 10	เป้าหมาย	16,204	3,940	9,075	6,994	3,255	8,692	866	8,802	3,994	5,128	1,130	68,080
			ภาวะเตี้ย	2,082	268	1,143	648	319	760	74	1,049	412	800	205	7,760
			ร้อยละ	12.85	6.8	12.6	9.27	9.8	8.74	8.55	11.92	10.32	15.6	18.14	11.4

ปัญหา/สาเหตุ	แผน/กิจกรรมการแก้ไขปัญหา	ความก้าวหน้า/ผลการดำเนินงาน
<p>จังหวัดฉะเชิงเทรา พบว่า เด็ก 6 - 14 ปี เริ่มอ้วน และอ้วน เตี้ย ไม่ผ่านค่า เป้าหมาย</p>	<ul style="list-style-type: none"> <li>- ขับเคลื่อนการดำเนินการ โรงเรียนส่งเสริมสุขภาพ (HPS Plus HL) และการแก้ไขปัญหา สุขภาพเด็กวัยเรียน</li> <li>- สื่อสารการเปลี่ยนกราฟการ เจริญเติบโต เด็กอายุ 6 - 19 ปี (ฉบับ 2564)</li> <li>- สื่อสารความรู้ด้านสุขภาพ ด้านโภชนาการ ชัดความรู้ NuPHETS</li> <li>- สื่อสารรูปแบบการออกกำลังกายที่สามารถติดตามผลได้อย่าง ชัดเจนผ่านโครงการก้าวหัวใจ ใน setting สถานศึกษา การออกกำลังกายแบบ ChoPA &amp; ChiPA</li> </ul>	<p><b>ศูนย์อนามัยที่ 6</b></p> <ol style="list-style-type: none"> <li>1. จัดประชุมเชิงปฏิบัติการส่งเสริมกิจกรรมทางกาย และปรับพฤติกรรมสุขภาพ (DPAC) ร่วมกับสสจ. ระยอง ในวันที่ 4 เม.ย.66</li> <li>2. อบรมครูอนามัยโรงเรียน (ภาคปฏิบัติ) ให้แก่ครูใน เขตตรวจราชการกระทรวงศึกษาธิการที่ 8 และ 9 ณ จ.ชลบุรี และ จ.จันทบุรี ในวันที่ 1 - 2 พ.ค.66</li> <li>3. จัดประชุมพัฒนาศักยภาพผู้ประเมินภาวะ โภชนาการ ร่วมกับอบจ.ระยอง ในวันที่ 12 พ.ค.66</li> <li>4. จัดประชุมชี้แจงแนวทางการดำเนินงานโรงเรียน ส่งเสริมสุขภาพระดับมาตรฐานสากล GSHPs ใน วันที่ 15 พ.ค.66 ผ่านระบบออนไลน์</li> <li>5. จัดประชุมอบรมฟื้นฟูงานอนามัยโรงเรียนร่วมกับ สสจ.สมุทรปราการ ในวันที่ 23 พ.ค.66</li> <li>6. ลงพื้นที่ติดตามผลการดำเนินงานโครงการพัฒนา เด็กและเยาวชนในถิ่นทุรกันดาร ตามพระราชดำริฯ ณ รร.ตชด.บ้านท่ากุ่ม จ.ตราด รร.ตชด.บ้านน้ำแดง, รร.ตชด.คลองมะลิประเวศวิทยา, รร.ตชด.สิงคโปร์ แอร์ไลน์ และรร.ตชด.บ้านหางแมว จ.จันทบุรี ในวันที่ 24 - 26 พ.ค.66</li> <li>7. สื่อสารความรู้ด้านสุขภาพผ่านชุดความรู้ NuPHETS, ChoPA &amp; ChiPA ก้าวหัวใจ ผ่าน ช่องทาง line, Open Chat และประชาสัมพันธ์การ แข่งขันกระโดดเชือกประเภทบุคคลและประเภท โรงเรียนชิงถ้วยรางวัลกรมอนามัย</li> </ol> <p><b>จังหวัดฉะเชิงเทรา</b></p> <ol style="list-style-type: none"> <li>1. จัดทำแผนปฏิบัติการประชุมขับเคลื่อนงาน ส่งเสริมสุขภาพกลุ่มเด็กวัยเรียนจังหวัดฉะเชิงเทรา</li> <li>2. ชี้แจงแนวทางการดำเนินงานส่งเสริมสุขภาพกลุ่ม เด็กวัยเรียนและตัวชี้วัดการดำเนินงานฯ ให้บุคลากร ผู้รับผิดชอบงานส่งเสริมสุขภาพกลุ่มเด็กวัยเรียน (สสอ./รพ./รพ.สต./ศสม./ศสช.) เมื่อ 22 ธันวาคม 2565 ทางระบบออนไลน์ (Zoom Meeting) ของ สสจ.ฉช.</li> <li>3. ชี้แจงแนวทางการดำเนินงานส่งเสริมสุขภาพกลุ่ม เด็กวัยเรียนและตัวชี้วัดการดำเนินงานฯ ในการ ประชุมคณะทำงานขับเคลื่อนนโยบายและยุทธศาสตร์</li> </ol>

ปัญหา/สาเหตุ	แผน/กิจกรรมการแก้ไขปัญหา	ความก้าวหน้า/ผลการดำเนินงาน
		<p>ด้านสุขภาพจังหวัดฉะเชิงเทรา (กวป.2) ครั้งที่ 1/2566 เมื่อวันที่ 12 มกราคม 2566</p> <p>4. ประสานโรงเรียนประเมินการเจริญเติบโตของเด็ก โดยการชั่งน้ำหนัก-วัดส่วนสูง และแปลผลปีการศึกษาละ 2 ครั้ง (เทอม 1 : เดือนพฤษภาคม – มิถุนายน, เทอม 2 : เดือนพฤศจิกายน – ธันวาคม) และแจ้งผลให้หน่วยงานและผู้มีส่วนเกี่ยวข้อง</p> <p>5. เฝ้าระวังภาวะโภชนาการเด็กวัยเรียน (ถูกต้องครบถ้วน) ในระบบ HDC และใช้ข้อมูลวางแผนแก้ไขปัญหาสุขภาพโภชนาการเด็กวัยเรียนร่วมกับโรงเรียนในพื้นที่ ร่วมกันวางแผนแก้ไขปัญหา นำข้อมูลมาใช้ประโยชน์ในการจัดทำแผนงาน/โครงการในการดำเนินการส่งเสริมการเจริญเติบโต ป้องกันและแก้ไขปัญหาเด็กขาดสารอาหารและโภชนาการเกิน</p> <p>6. ติดตามผลการดำเนินงานจากระบบ HDC และให้คำแนะนำการขับเคลื่อนงานผ่านกลุ่มไลน์ วัยเรียนสา”สุขแปดริ้ว</p> <p>7. รายงานความก้าวหน้า ในที่ประชุมผู้บริหาร</p>

### 3. นวัตกรรม/ตัวอย่างที่ดี (ถ้ามี)

โรงเรียนฉะเชิงเทราปัญญานุกูล ต้นแบบด้านโภชนาการ  
 โรงเรียนดัดดรุณี และโรงเรียนบ้านทุ่งสำย ต้นแบบก้าวทำใจ  
 โรงเรียนเซนแอนโทนีย์ ต้นแบบโครงการงานสุขภาพนักเรียนด้านส่งเสริมสุขภาพ โรงเรียนส่งเสริมสุขภาพระดับเพชร สมัยที่ 2

### 4. ข้อเสนอแนะของผู้นิเทศ

#### 4.1 สำหรับพื้นที่

1. จังหวัดประสานสถานบริการสาธารณสุขในพื้นที่ขับเคลื่อนงานส่งเสริมสุขภาพ งานอนามัยโรงเรียน ขอให้เพิ่มเติมประเด็นความถูกต้องของเครื่องมือ และวิธีการชั่งน้ำหนัก วัดส่วนสูง การบันทึกเข้าระบบสำหรับสถานบริการ และการเปลี่ยนเกณฑ์อ้างอิงการเจริญเติบโตเกณฑ์ใหม่
2. เยี่ยมเสริมพลังและติดตามการจัดอาหารกลางวันโรงเรียน ให้ได้ตามมาตรฐานอาหารกลางวัน และใช้โปรแกรม Thai School Lunch เพื่อสามารถตรวจสอบสารอาหารและคุณค่าอาหาร ในมื้อกลางวันของโรงเรียนได้
3. ส่งเสริมและสนับสนุนโรงเรียนเข้าร่วมกิจกรรมก้าวทำใจ หรือ ChoPA & ChiPA หรือกิจกรรมออกกำลังกายอื่นๆ เพื่อให้นักเรียนได้ออกกำลังกาย/กิจกรรมทางกายเพียงพอ

ผู้รายงาน: นางวริสา คุณากรอำรง  
ตำแหน่ง: นักโภชนาการชำนาญการพิเศษ  
วัน/เดือน/ปี: 5 กรกฎาคม 2566  
E mail: wuunja@gmail.com

ผู้ตรวจรายงาน: นางศิริพร จริยาจิรวัฒนา  
ตำแหน่ง: นักวิชาการสาธารณสุขชำนาญการพิเศษ  
วัน/เดือน/ปี: 5 กรกฎาคม 2566  
E-mail: ptana07@gmail.com