

แบบรายงานการตรวจราชการกระทรวงสาธารณสุข ประจำปีงบประมาณ พ.ศ.๒๕๖๖  
 การตรวจราชการแบบบูรณาการร่วมกับสำนักนายกรัฐมนตรี  
 หัวข้อ การพัฒนาและยกระดับศักยภาพแรงงาน  
 จังหวัดจันทบุรี เขตสุขภาพที่ ๖ รอบที่ ๒ /๒๕๖๖  
 วันที่ ๒๐ - ๒๒ มิถุนายน ๒๕๖๖

๑. หน่วยงานที่รับผิดชอบ (กรม/กอง/ศูนย์วิชาการ)

หน่วยงานผู้รับผิดชอบหลัก : ศูนย์สุขภาพจิตที่ ๖

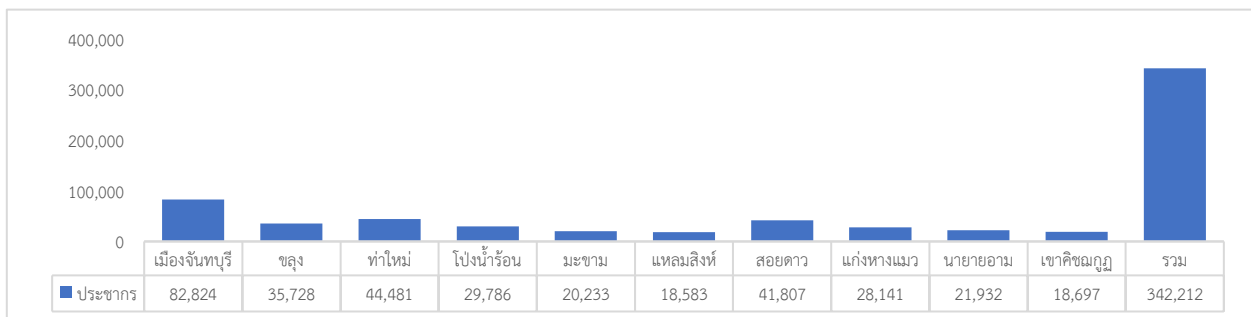
หน่วยงานผู้รับผิดชอบร่วม : ศูนย์อนามัยที่ ๖ ชลบุรี, ศูนย์วิทยาศาสตร์การแพทย์ที่ ๖,

ศูนย์สนับสนุนบริการสุขภาพที่ ๖ และศูนย์พัฒนาการสาธารณสุขมูลฐาน  
 ภาคกลาง จังหวัดชลบุรี)

๒. วิเคราะห์สถานการณ์ในพื้นที่ :

จังหวัดจันทบุรี มีประชากรวัยทำงานอายุ ๑๕-๕๕ ปี จำนวน ๓๔๒,๒๑๒ คน คิดเป็นร้อยละ ๖๓.๘๓ (น้อยกว่าระดับเขตสุขภาพที่ ๖ ร้อยละ ๖๕.๘๘ และน้อยกว่าระดับประเทศ ร้อยละ ๖๔.๗๔) ประชากรวัยทำงานมากที่สุดอำเภอเมืองจันทบุรี จำนวน ๘๒,๘๒๔ คน รองลงมาอำเภอท่าใหม่ จำนวน ๔๔,๔๘๑ คน และอำเภอสอยดาว จำนวน ๔๑,๘๐๗ คน ตามลำดับ ดังแผนภูมิที่ ๑

แผนภูมิที่ ๑ จำนวนประชากรวัยทำงานแยกรายอำเภอ จังหวัดจันทบุรี

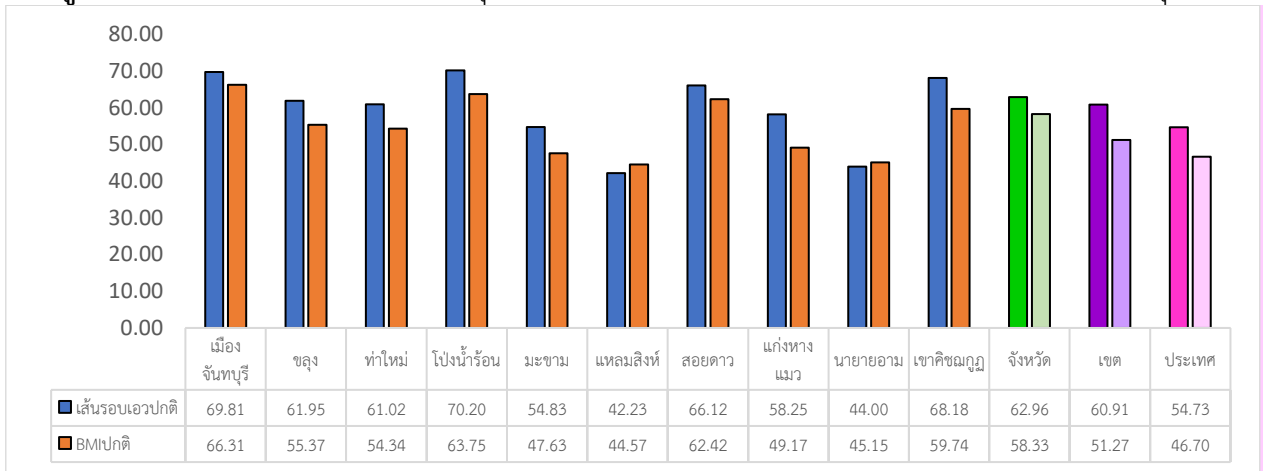


ที่มา : HDC ณ วันที่ ๙ มิถุนายน ๒๕๖๖

สถานการณ์ดัชนีมวลกายของประชากรวัยทำงานจังหวัดจันทบุรี พบดัชนีมวลกายปกติ ร้อยละ ๕๘.๓๓ (มากกว่าระดับเขตสุขภาพที่ ๖ ร้อยละ ๕๑.๒๗ และมากกว่าระดับประเทศ ร้อยละ ๔๖.๗๐) **ดัชนีมวลกายปกติ** พบมากที่สุดอำเภอเมืองจันทบุรี ร้อยละ ๖๖.๓๑ รองลงมาคืออำเภอโป่งน้ำร้อน ร้อยละ ๖๓.๗๕ และอำเภอสอยดาวร้อยละ ๖๒.๔๒ ตามลำดับ ดัชนีมวลกายผิดปกติจังหวัดจันทบุรี พบภาวะผอม ร้อยละ ๔.๒๔ ทั่วไป ร้อยละ ๑๗.๗๘ อ้วนระดับ ๑ ร้อยละ ๑๔.๖๗ และอ้วนระดับ ๒ ร้อยละ ๔.๘๘ ดังแผนภูมิที่ ๒ และ ๓

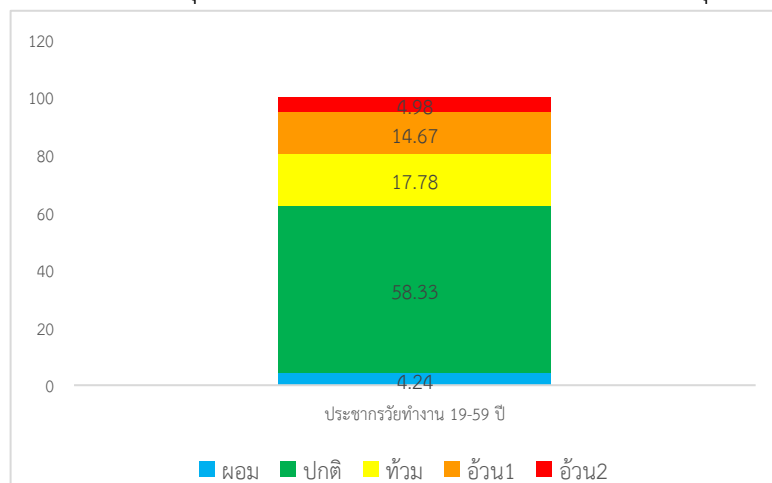
เส้นรอบเอวของประชากรวัยทำงานจังหวัดจันทบุรี พบเส้นรอบเอวปกติ ร้อยละ ๖๒.๙๖ (มากกว่าระดับเขตสุขภาพที่ ๖ ร้อยละ ๖๐.๙๑ และมากกว่าระดับประเทศ ร้อยละ ๕๔.๗๓) เมื่อแยกเป็นรายอำเภอ พบอำเภอที่มี **เส้นรอบเอวปกติ** มากที่สุดอำเภอโป่งน้ำร้อน ร้อยละ ๗๐.๒๐ รองลงมาคืออำเภอเมืองจันทบุรี ร้อยละ ๖๙.๘๑ และอำเภอเขาคิชฌกูฏ ร้อยละ ๖๘.๑๘ ตามลำดับ ดังแผนภูมิที่ ๒

แผนภูมิที่ ๒ ร้อยละประชากรวัยทำงานอายุ ๑๙-๕๙ ปี มีดัชนีมวลกายและเส้นรอบเอวปกติ จังหวัดจันทบุรี



ที่มา : HDC ณ วันที่ ๙ มิถุนายน ๒๕๖๖

แผนภูมิที่ ๓ ร้อยละประชากรวัยทำงานอายุ ๑๙-๕๙ ปี ตามค่าดัชนีมวลกาย จังหวัดจันทบุรี



ที่ ๙ มิถุนายน ๒๕๖๖

การคัดกรองโรคเบาหวานและโรคความดันโลหิตสูงในจังหวัดจันทบุรี เปรียบกับการคัดกรอง ร้อยละ ๘๖.๐๒ (มากกว่าระดับเขตสุขภาพที่ ๖ ร้อยละ ๗๖.๖๓ และมากกว่าระดับประเทศ ร้อยละ ๗๕.๑๖) อำเภอที่ได้รับการคัดกรองมากที่สุดคือ อำเภอโป่งน้ำร้อน ร้อยละ ๙๓.๐๔ รองลงมาอำเภอแหลมสิงห์ ร้อยละ ๙๓.๐๑ และอำเภอเมืองจันทบุรี ร้อยละ ๙๑.๔๕ การคัดกรองพบกลุ่มเสี่ยงโรคเบาหวาน ๒๑,๒๐๙ คน ร้อยละ ๑๐.๗๔ สงสัยป่วย ๙๖๐ คน ร้อยละ ๐.๔๙ อำเภอที่พบกลุ่มสงสัยป่วยมากที่สุด คือ อำเภอเขาคิชฌกูฏ ร้อยละ ๑.๒๐ รองลงมาคืออำเภอมะขาม ร้อยละ ๐.๗๗ และอำเภอแก่งหางแมว ร้อยละ ๐.๖๙ ตามลำดับ ดังตารางที่ ๑ และ ๒

ตารางที่ ๑ ประชากร ๓๕ ปีขึ้นไป ได้รับการคัดกรอง และเสี่ยงต่อโรคเบาหวาน เขตสุขภาพที่ ๖

จังหวัด	เป้าหมาย	คัดกรอง	ร้อยละ	ผลการคัดกรอง							
				ปกติ	ร้อยละ	เสี่ยง	ร้อยละ	สงสัยป่วย	ร้อยละ	นอกเกณฑ์	ร้อยละ
สมุทรปราการ	๔๘๔,๐๑๐	๓๕๒,๔๔๖	๗๒.๘๒	๓๓๖,๘๗๐	๙๕.๕๘	๑๑,๒๐๒	๓.๑๘	๒๖๒	๐.๐๗	๔,๑๑๒	๑.๑๗
ชลบุรี	๕๗๗,๒๔๙	๔๑๕,๙๕๐	๗๒.๐๖	๓๖๓,๑๙๙	๘๗.๓๒	๕๑,๒๐๗	๑๒.๓๑	๑,๐๓๙	๐.๒๕	๕๐๕	๐.๑๒
ระยอง	๒๘๗,๑๔๙	๑๖๔,๑๔๕	๕๗.๑๖	๑๓๗,๗๑๖	๘๓.๙	๒๕,๑๗๔	๑๕.๓๔	๗๗๐	๐.๔๗	๔๘๕	๐.๓
จันทบุรี	๒๒๙,๕๗๗	๑๙๗,๔๘๓	๘๖.๐๒	๑๗๔,๑๓๕	๘๘.๑๘	๒๑,๒๐๙	๑๐.๗๔	๙๖๐	๐.๔๙	๑,๑๗๙	๐.๖
ตราด	๘๙,๐๐๐	๘๐,๗๗๖	๙๐.๗๖	๖๖,๙๑๓	๘๒.๘๔	๑๒,๗๑๘	๑๕.๗๔	๗๘๓	๐.๘๗	๓๖๒	๐.๔๕
ฉะเชิงเทรา	๒๙๑,๙๐๑	๒๗๐,๓๖๙	๙๒.๖๒	๒๕๓,๔๒๓	๙๓.๗๓	๑๓,๘๘๓	๕.๑๓	๖๙๖	๐.๒๖	๒,๓๖๗	๐.๘๑
ปราจีนบุรี	๒๑๓,๙๗๑	๑๕๒,๑๓๘	๗๑.๑	๑๓๓,๐๓๙	๘๗.๔๕	๑๖,๕๐๕	๑๐.๘๕	๑,๗๘๓	๑.๑๗	๘๑๑	๐.๕๓
สระแก้ว	๒๐๗,๒๗๖	๑๙๐,๖๑๙	๙๑.๙๖	๑๗๑,๘๐๒	๙๐.๑๓	๑๖,๘๖๗	๘.๘๕	๘๒๑	๐.๔๓	๑,๑๒๙	๐.๕๙
เขต	๒,๓๘๐,๑๓๓	๑,๘๒๓,๙๒๖	๗๖.๖๓	๑,๖๓๗,๐๙๗	๘๙.๗๖	๑๖๘,๗๖๕	๙.๒๕	๗,๑๑๔	๐.๓๙	๑๐,๙๕๐	๐.๖
ประเทศ	๒๒,๖๙๗,๕๐๙	๑๗,๐๖๐,๑๓๖	๗๕.๑๖	๑๔,๘๓๕,๑๕๔	๘๖.๙๖	๑,๙๕๐,๘๖๖	๑๑.๔๔	๑๕๓,๒๕๗	๐.๙	๑๒๐,๘๗๙	๐.๗๑

ที่มา : HDC ณ วันที่ ๙ มิถุนายน ๒๕๖๖

ตารางที่ ๒ ประชากร ๓๕ ปีขึ้นไป ได้รับการคัดกรอง และเสี่ยงต่อโรคเบาหวาน แยกรายอำเภอ จังหวัดจันทบุรี

อำเภอ	เป้าหมาย	คัดกรอง	ร้อยละ	ผลการคัดกรอง							
				ปกติ	ร้อยละ	เสี่ยง	ร้อยละ	สงสัยป่วย	ร้อยละ	นอกเกณฑ์	ร้อยละ
เมืองจันทบุรี	๖๐,๔๙๖	๕๕,๓๒๑	๙๑.๔๕	๕๑,๓๓๓	๙๒.๗๙	๓,๑๘๒	๕.๗๕	๒๒๔	๐.๔๐	๕๘๒	๑.๐๕
ขลุง	๒๑,๒๙๓	๑๖,๘๒๒	๗๙.๐๐	๑๕,๔๙๑	๙๒.๐๙	๑,๒๐๗	๗.๑๘	๑๐๗	๐.๖๔	๑๗	๐.๑๐
ท่าใหม่	๓๓,๕๐๗	๒๕,๘๗๓	๗๖.๑๒	๒๒,๗๒๙	๘๗.๘๕	๓,๐๐๐	๑๑.๖	๑๒๓	๐.๔๘	๒๑	๐.๐๘
โป่งน้ำร้อน	๑๘,๔๘๖	๑๗,๑๙๙	๙๓.๐๔	๑๖,๑๐๓	๙๓.๖๓	๑,๐๐๖	๕.๘๕	๓๕	๐.๒๐	๕๕	๐.๓๒
มะขาม	๑๓,๕๙๖	๑๑,๕๕๐	๘๕.๙๕	๙,๘๘๐	๘๕.๕๔	๑,๓๕๘	๑๑.๗๖	๘๙	๐.๖๗	๒๒๓	๑.๖๓
แหลมสิงห์	๑๓,๖๐๓	๑๒,๖๕๒	๙๓.๐๑	๑๐,๐๙๖	๗๙.๘	๒,๓๗๗	๑๘.๗๙	๖๙	๐.๕๕	๑๑๐	๐.๘๑
สอยดาว	๒๘,๒๖๑	๒๔,๑๗๘	๘๕.๕๕	๒๒,๓๒๕	๘๘.๒	๒,๖๘๓	๑๑.๑๐	๗๑	๐.๒๙	๙๙	๐.๔๑
แก่งหางแมว	๑๕,๕๘๐	๑๐,๘๕๐	๖๙.๖๔	๗,๘๘๓	๗๒.๖๕	๒,๘๗๒	๒๖.๔๗	๗๕	๐.๖๙	๒๐	๐.๑๘
นายายอาม	๑๓,๙๗๕	๑๑,๕๔๕	๘๒.๖๑	๑๐,๒๗๘	๘๙.๐๓	๑,๒๖๖	๑๐.๖๒	๒๙	๐.๒๕	๑๒	๐.๑๐
เขาคิชฌกูฏ	๑๒,๗๘๐	๑๑,๔๙๓	๘๙.๙๓	๙,๐๑๗	๗๘.๔๖	๒,๒๙๘	๑๙.๙๙	๑๓๘	๑.๒๐	๔๐	๐.๓๕
จังหวัด	๒๒๙,๕๗๗	๑๙๗,๔๘๓	๘๖.๐๒	๑๗๔,๑๓๕	๘๘.๑๘	๒๑,๒๐๙	๑๐.๗๔	๙๖๐	๐.๔๙	๑,๑๗๙	๐.๖๐

ที่มา : HDC ณ วันที่ ๙ มิถุนายน ๒๕๖๖

การคัดกรองโรคความดันโลหิตสูงประชากร ๓๕ ปีขึ้นไป จังหวัดจันทบุรี ได้รับการคัดกรอง ร้อยละ ๘๙.๓๖ (มากกว่าระดับเขตสุขภาพที่ ๖ ร้อยละ ๗๗.๕๑ และมากกว่าระดับประเทศ ร้อยละ ๗๕.๓๗) อำเภอที่ได้รับการคัดกรองมากที่สุด ได้แก่ อำเภอเขาคิชฌกูฏ ร้อยละ ๙๖.๔๒ รองลงมาอำเภอโป่งน้ำร้อน ร้อยละ ๙๖.๓๖ และอำเภอ เมืองจันทบุรี ร้อยละ ๙๔.๓๐ การคัดกรองพบกลุ่มเสี่ยงโรคความดันโลหิตสูง ๘,๖๔๑ คน ร้อยละ ๔.๙๗ สงสัยป่วย ๖,๘๒๔ คน ร้อยละ ๓.๙๓ อำเภอที่พบกลุ่มสงสัยป่วยโรคความดันโลหิตสูงมากที่สุด คือ

อำเภอมะขาม ร้อยละ ๖.๗๖ รองลงมาอำเภอนายายอาม ร้อยละ ๔.๘๐ และอำเภอโป่งน้ำร้อน ร้อยละ ๔.๗๒ ตามลำดับ ดังตารางที่ ๓ และ ๔

ตารางที่ ๓ ประชากร ๓๕ ปีขึ้นไปได้รับการคัดกรอง และเสี่ยงต่อโรคความดันโลหิตสูง เขตสุขภาพที่ ๖

จังหวัด	เป้าหมาย	คัดกรอง	ร้อยละ	ผลการคัดกรอง									
				ปกติ	ร้อยละ	เสี่ยง	ร้อยละ	สงสัยป่วย	ร้อยละ	ป่วย (ส่งพบแพทย์)	ร้อยละ	นอกเกณฑ์	ร้อยละ
สมุทรปราการ	๔๔๒,๓๙๔	๓๓๒,๗๓๒	๗๕.๒๒	๓๒๔,๓๙๖	๙๗.๔๙	๕,๐๙๕	๑.๕๓	๒,๐๗๓	๐.๖๒	๑๒๕	๐.๐๔	๑,๐๔๓	๐.๓๑
ชลบุรี	๕๑๓,๙๓๐	๓๗๐,๙๕๕	๗๒.๑๘	๓๔๗,๘๔๗	๙๓.๗๗	๑๓,๑๐๘	๓.๕๔	๗,๖๒๔	๒.๐๖	๔๔๓	๐.๑๒	๑,๘๙๓	๐.๕๑
ระยอง	๒๕๕,๒๖๔	๑๔๖,๑๔๓	๕๗.๒๕	๑๓๑,๑๙๓	๘๗.๗๗	๙,๙๕๑	๖.๔๗	๔,๒๑๙	๒.๘๓	๒๖๘	๐.๑๘	๑,๐๒๒	๐.๖๙
จันทบุรี	๑๙๔,๔๗๑	๑๗๓,๗๘๒	๘๙.๓๖	๑๕๗,๕๓๔	๙๐.๖๕	๘,๖๔๑	๔.๙๗	๖,๘๒๔	๓.๙๓	๔๑๓	๐.๒๑	๓๗๐	๐.๒๑
ตราด	๗๕,๑๘๑	๖๙,๑๗๘	๙๒.๐๒	๕๓,๙๓๐	๗๗.๙๖	๑๐,๘๒๓	๑๕.๖๕	๔,๑๖๒	๖.๐๒	๑๖๔	๐.๒๑	๙๙	๐.๑๔
ฉะเชิงเทรา	๒๕๓,๓๕๙	๒๓๘,๕๑๘	๙๔.๑๔	๒๒๒,๙๐๑	๙๓.๔๕	๑๒,๘๗๐	๕.๔๐	๒,๓๒๘	๐.๙๒	๑๒๒	๐.๐๕	๒๙๗	๐.๑๒
ปราจีนบุรี	๑๗๘,๐๒๓	๑๒๕,๖๓๕	๗๐.๕๗	๑๐๘,๔๘๖	๘๖.๓๕	๙,๘๑๔	๗.๘๑	๖,๒๙๕	๕.๐๑	๓๘๐	๐.๒๑	๖๖๐	๐.๕๓
สระแก้ว	๑๗๘,๕๓๕	๑๖๓,๘๓๑	๙๑.๗๖	๑๕๐,๗๖๕	๙๒.๐๒	๘,๒๖๖	๕.๐๑	๓,๙๖๕	๒.๒๒	๒๒๑	๐.๑๓	๖๖๔	๐.๓๗
เขต	๒,๐๙๑,๑๕๗	๑,๖๒๐,๗๗๔	๗๗.๕๑	๑,๔๙๗,๐๕๒	๙๒.๓๗	๗๘,๐๕๘	๔.๘๒	๓๗,๔๙๐	๒.๓๑	๒,๑๓๖	๐.๑๓	๖,๐๓๘	๐.๓๗
ประเทศ	๑๙,๔๙๒,๑๖๕	๑๔,๖๙๐,๘๒๕	๗๕.๓๗	๑๒,๖๘๗,๘๙๐	๘๖.๓๗	๑,๒๑๑,๐๗๑	๖.๒๑	๖๗๘,๑๑๒	๔.๖๒	๓๖,๙๗๔	๐.๒๕	๑,๐๒๖	๐.๓๑

ที่มา : HDC ณ วันที่ ๙ มิถุนายน ๒๕๖๖

ตารางที่ ๔ ประชากร ๓๕ ปีขึ้นไปได้รับการคัดกรอง และเสี่ยงต่อโรคความดันโลหิตสูง แยกรายอำเภอ จังหวัดจันทบุรี

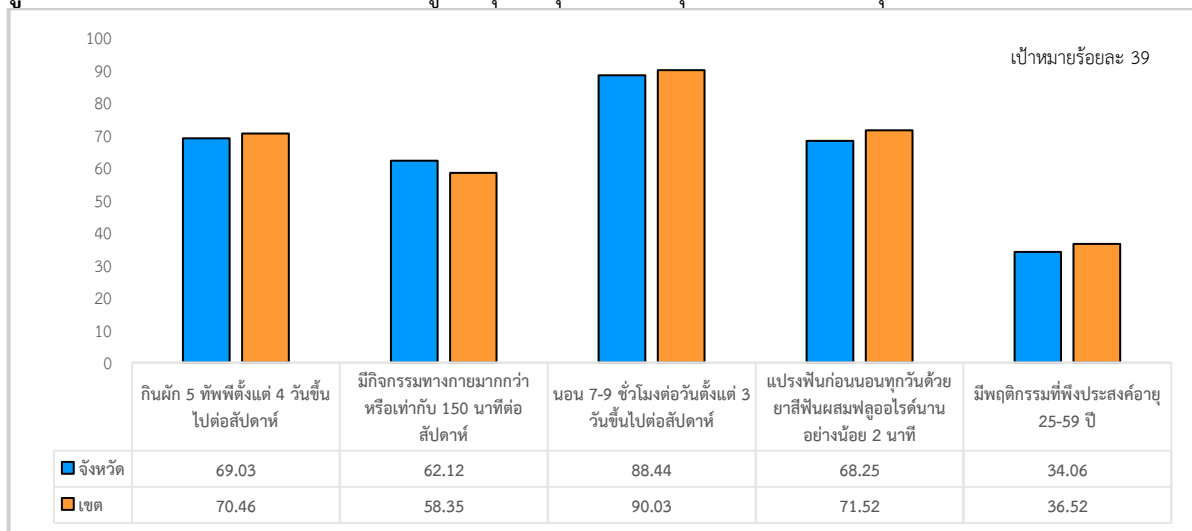
อำเภอ	เป้าหมาย	คัดกรอง	ร้อยละ	ผลการคัดกรอง									
				ปกติ	ร้อยละ	เสี่ยง	ร้อยละ	สงสัยป่วย	ร้อยละ	ป่วย (ส่งพบแพทย์)	ร้อยละ	นอกเกณฑ์	ร้อยละ
เมืองจันทบุรี	๕๑,๘๕๕	๔๘,๘๙๙	๙๔.๓๐	๔๔,๕๔๐	๙๑.๐๙	๑,๙๕๑	๓.๙๙	๒,๑๙๐	๔.๒๘	๗๙	๐.๑๖	๑๓๙	๐.๒๘
ขลุง	๑๗,๙๔๙	๑๔,๙๘๒	๘๓.๔๗	๑๓,๗๗๓	๙๓.๙๓	๖๒๐	๔.๑๔	๕๔๓	๓.๖๒	๓๓	๐.๒๒	๑๓	๐.๐๙
ท่าใหม่	๒๖,๑๒๗	๒๒,๔๕๘	๘๕.๙๖	๑๙,๙๔๙	๘๘.๘๓	๑,๗๑๓	๗.๖๓	๗๑๕	๓.๑๘	๓๖	๐.๑๖	๔๕	๐.๒๐
โป่งน้ำร้อน	๑๖,๑๗๓	๑๕,๕๘๕	๙๖.๓๖	๑๓,๙๐๘	๘๙.๒๔	๗๖๔	๕.๙๗	๗๓๕	๔.๗๒	๑๑๘	๐.๗๖	๖๐	๐.๓๘
มะขาม	๑๑,๒๔๔	๙,๙๔๙	๘๘.๔๘	๘,๕๑๐	๘๕.๕๔	๗๑๗	๗.๒๑	๖๗๓	๖.๗๖	๓๘	๐.๓๘	๑๑	๐.๑๑
แหลมสิงห์	๑๐,๖๕๗	๑๐,๐๔๗	๙๔.๒๘	๙,๒๐๒	๙๑.๕๙	๕๒๓	๕.๒๑	๒๘๗	๒.๘๖	๑๓	๐.๑๓	๒๒	๐.๒๒
สอยดาว	๒๕,๒๐๗	๒๒,๓๖๙	๘๘.๗๔	๒๑,๓๘๖	๙๕.๖๑	๔๒๐	๑.๘๘	๔๘๔	๒.๑๖	๔๐	๐.๑๘	๓๙	๐.๑๗
แก่งหางแมว	๑๓,๒๙๘	๙,๕๘๕	๗๒.๐๘	๘,๓๑๗	๘๖.๗๗	๘๓๔	๘.๗๐	๓๙๙	๔.๑๖	๒๐	๐.๒๑	๑๕	๐.๑๖
นายายอาม	๑๑,๒๘๘	๙,๖๑๗	๘๕.๒๐	๘,๓๗๑	๘๗.๐๔	๗๕๔	๗.๘๔	๔๖๒	๔.๘๐	๑๔	๐.๑๕	๑๖	๐.๑๗
เขาคิชฌกูฏ	๑๐,๖๗๓	๑๐,๒๙๑	๙๖.๔๒	๙,๕๗๘	๙๓.๐๗	๓๔๕	๓.๓๕	๓๓๖	๓.๒๖	๒๒	๐.๒๑	๑๐	๐.๑๐
จังหวัด	๑๙๔,๔๗๑	๑๗๓,๗๘๒	๘๙.๓๖	๑๕๗,๕๓๔	๙๐.๖๕	๘,๖๔๑	๔.๙๗	๖,๘๒๔	๓.๙๓	๔๑๓	๐.๒๑	๓๗๐	๐.๒๑

ที่มา : HDC ณ วันที่ ๙ มิถุนายน ๒๕๖๖

ในประเด็นการเตรียมการเพื่อยามสูงอายุด้านสุขภาพประชากร อายุ ๒๕ - ๕๙ ปี (เป้าหมายการตอบแบบประเมินฯอายุ ๑๕-๕๙ ปี เขตฯ จำนวน ๓๑,๖๙๔ คน) จำนวนผู้ตอบแบบสำรวจฯเขตสุขภาพที่ ๖ จำนวน ๒๔,๔๑๖ คน จังหวัดจันทบุรี มีผู้ตอบแบบประเมินฯ จำนวน ๒,๔๔๑ คน (เป้าหมายการตอบแบบประเมินฯ อายุ ๑๕-๕๙ ปี จำนวน ๒,๗๒๗ คน) พบประชากร อายุ ๒๕ - ๕๙ ปี มีพฤติกรรมที่พึงประสงค์ จำนวน ๗๘๔ คน ร้อยละ ๓๔.๐๖ (น้อยกว่าระดับเขตสุขภาพที่ ๖ ร้อยละ ๓๖.๕๒) เมื่อวิเคราะห์รายด้านในภาพจังหวัด พบ

พฤติกรรมด้านการกินผักวันละ ๕ ทัพพี ตั้งแต่ ๔ วันขึ้นไปต่อสัปดาห์ ร้อยละ ๖๙.๐๓ การมีกิจกรรมทางกายจนรู้สึกเหนื่อยกว่าปกติ มากกว่าหรือเท่ากับ ๑๕๐ นาทีต่อสัปดาห์ ร้อยละ ๖๒.๑๒ การนอนวันละ ๗-๙ ชั่วโมงตั้งแต่ ๓ วันขึ้นไปต่อสัปดาห์ ร้อยละ ๘๘.๔๔ การแปรงฟันก่อนนอนด้วยยาสีฟันผสมฟลูออไรด์นานอย่างน้อย ๒ นาทีทุกวัน ร้อยละ ๖๘.๒๕ ดังแผนภูมิที่ ๔

แผนภูมิที่ ๔ ร้อยละการเตรียมการเพื่อยามสูงอายุด้านสุขภาพ อายุ ๒๕-๕๙ ปี เขตสุขภาพที่ ๖



ที่มา : HCU ณ วันที่ ๙ มิถุนายน ๒๕๖๖

สถานการณ์การดำเนินงานในประเด็นก้าวทำใจ ๗ ล้านบัญชี ในจังหวัดจันทบุรี มีการลงทะเบียนจำนวน ๑๙,๕๓๒ คน (เป้าหมาย ๕๖,๖๔๑ คน) ร้อยละ ๓๔.๔๘ อำเภอที่มีการลงทะเบียนสูงสุด ได้แก่ อำเภอเมืองจันทบุรี จำนวน ๕,๙๙๒ คน รองลงมาคืออำเภอสอยดาว ๓,๖๔๖ คน และอำเภอขลุง ๒,๑๓๔ คน ดังตารางที่ ๕ และ ๖ การขับเคลื่อนการดำเนินงานก้าวทำใจ จังหวัดจันทบุรี จัดกิจกรรม KICK OFF ก้าวทำใจ SEASON ๕ ณ สนามกีฬาากลางจังหวัดจันทบุรี มีผู้เข้าร่วมกิจกรรม จำนวน ๑,๕๐๐ คน มีสถานศึกษาที่เข้าร่วมกิจกรรม “รักเพื่อน ชวนเพื่อนออกกำลังกายกับกิจกรรมก้าวทำใจ” เขตสุขภาพที่ ๖ จำนวน ๒ แห่ง ได้แก่ ศูนย์พัฒนาเด็กเล็กบ้านเขาทอง และวิทยาลัยเทคโนโลยีจันทบุรี และมีการขับเคลื่อนการดำเนินงานกิจกรรมก้าวทำใจ โดยส่งเสริมการใช้แอปพลิเคชันก้าวทำใจ ในภาคประชาชนและสถานศึกษา ประชาสัมพันธ์กิจกรรมก้าวทำใจ และส่งเสริมการใช้งานแอปพลิเคชันในกลุ่มผู้สนใจในงานออกกำลังกายที่จัดขึ้นภายในจังหวัดจันทบุรี

ตารางที่ ๕ จำนวนสมาชิกก้าวทำใจแยกตามประเภท เขตสุขภาพที่ ๖

ลำดับ	จังหวัด	เป้าหมาย	จำนวนสมาชิกทั้งหมด	จำนวนสมาชิกแยกตามเพศ		จำนวนสมาชิกแยกตามประเภท					ร้อยละ	เพิ่มจากเดือนที่แล้ว
				ชาย	หญิง	ประชาชนทั่วไป	นักเรียน	อสม.	บุคลากรภาคเอกชน	บุคลากรภาครัฐ		
๑	ฉะเชิงเทรา	๗๖,๒๒๔	๑๒๐,๓๓๙	๔๙,๙๙๕	๗๐,๓๔๔	๘๑,๔๘๖	๑๙,๘๓๖	๙,๖๖๖	๒,๒๖๔	๗,๐๘๗	๑๕๗.๘๘	๑,๙๗๐
๒	ตราด	๒๔,๑๗๐	๒๓,๘๑๑	๓,๖๗๔	๒๐,๑๓๗	๑๗,๑๘๖	๑,๔๐๑	๒,๙๙๙	๔๖	๒,๑๗๙	๙๘.๕๑	๖๐
๓	สระแก้ว	๕๙,๓๒๔	๔๐,๘๕๖	๑๔,๓๓๒	๒๖,๕๒๔	๒๔,๙๙๑	๖,๔๖๘	๖,๒๑๐	๑๗๘	๓,๐๐๙	๖๘.๘๗	๒,๒๐๒
๔	ชลบุรี	๑๖๕,๗๑๖	๗๐,๕๑๑	๒๖,๕๖๗	๔๓,๙๔๔	๓๑,๑๕๙	๒๐,๐๙๒	๗,๗๔๐	๒,๕๐๐	๙,๐๒๐	๔๒.๕๕	๑,๐๔๒
๕	ระยอง	๗๘,๔๒๕	๒๙,๗๖๓	๑๑,๑๑๑	๑๘,๖๕๒	๑๐,๑๒๐	๙,๘๐๓	๕,๑๓๔	๙๗๕	๓,๗๓๑	๓๗.๙๕	๑๖๐
๖	จันทบุรี	๕๖,๖๔๑	๑๙,๕๓๒	๔,๙๓๑	๑๔,๖๐๑	๔,๖๘๐	๔,๙๖๓	๕,๔๔๐	๗๓	๔,๓๗๖	๓๔.๘๘	๓๔๒
๗	ปราจีนบุรี	๕๒,๒๑๑	๑๕,๔๒๗	๓,๘๑๓	๑๑,๖๑๔	๒,๖๗๐	๒,๒๐๙	๖,๘๒๔	๒๘๕	๓,๔๓๙	๒๙.๕๕	๒๐๙
๘	สมุทรปราการ	๑๔๒,๙๓๔	๓๙,๕๖๒	๑๔,๘๗๒	๒๔,๖๙๐	๒๔,๕๔๖	๕,๓๖๗	๔,๓๖๓	๒,๗๘๐	๒,๕๖๖	๒๗.๖๘	๒๓๒
เขต		๖๕๕,๖๔๕	๓๕๙,๘๐๑	๑๒๙,๒๙๕	๒๓๐,๕๐๖	๑๙๖,๘๓๘	๗๐,๑๓๙	๔๘,๓๗๖	๙,๑๐๑	๓๕,๓๔๗	๕๕.๘๘	๖,๒๑๗

ที่มา : ก้าวทำใจ ณ วันที่ ๙ มิถุนายน ๒๕๖๖

ตารางที่ ๖ จำนวนสมาชิกก้าวทำใจแยกตามประเภท รายอำเภอ จังหวัดจันทบุรี

ลำดับ	อำเภอ	จำนวนสมาชิกทั้งหมด	จำนวนสมาชิกแยกตามเพศ		จำนวนสมาชิกแยกตามประเภท				
			ชาย	หญิง	ประชาชนทั่วไป	นักเรียน	อสม.	บุคลากรภาคเอกชน	บุคลากรภาครัฐ
๑	เมืองจันทบุรี	๕,๙๙๒	๑,๖๑๙	๔,๓๗๓	๑,๘๗๖	๑,๔๕๗	๘๐๖	๒๔	๑,๘๒๙
๒	ขลุง	๒,๑๓๔	๔๓๓	๑,๗๐๑	๖๔๒	๔๐๕	๗๓๖	๓	๓๔๘
๓	ท่าใหม่	๑,๖๐๙	๔๐๔	๑,๒๐๕	๒๕๔	๑๗๖	๕๗๔	๑๖	๕๘๙
๔	โป่งน้ำร้อน	๑,๔๐๙	๓๓๘	๑,๐๗๑	๒๑๒	๔๖๖	๔๘๙	๖	๒๓๖
๕	มะขาม	๑,๐๑๑	๒๒๖	๗๘๕	๑๓๐	๑๕๒	๔๘๒	๒	๒๔๕
๖	แหลมสิงห์	๖๙๗	๑๕๒	๕๔๕	๑๕๖	๗๗	๒๔๑	๒	๒๒๑
๗	สอยดาว	๓,๖๔๖	๑,๑๖๙	๒,๔๗๗	๔๖๔	๑,๗๔๓	๑,๐๓๙	๙	๓๙๑
๘	แก่งหางแมว	๘๔๖	๑๙๒	๖๕๔	๗๓	๓๑	๕๖๙	๐	๑๗๓
๙	นายายอาม	๑,๐๙๓	๑๐๙	๙๘๔	๕๙๐	๒๕	๒๖๙	๙	๒๐๐
๑๐	เขาคิชฌกูฏ	๑,๐๙๕	๒๘๙	๘๐๖	๒๘๓	๔๓๑	๒๓๕	๒	๑๔๔
รวม		๑๙,๕๓๒	๔,๙๓๑	๑๔,๖๐๑	๔,๖๘๐	๔,๙๖๓	๕,๔๔๐	๗๓	๔,๓๗๖

ที่มา : ก้าวทำใจ ณ วันที่ ๙ มิถุนายน ๒๕๖๖

**สถานประกอบการส่งเสริมสุขภาพและอนามัยสิ่งแวดล้อมที่เอื้อต่อสุขภาพ เขตสุขภาพที่ ๖**

เขตสุขภาพที่ ๖ มีโรงงานขนาดใหญ่ จำนวน ๑,๕๙๓ แห่ง ข้อมูล Platform Thai Stop COVID Plus การขับเคลื่อนกิจการส่งเสริมสุขภาพและอนามัยสิ่งแวดล้อมที่เอื้อต่อสุขภาพ เขตสุขภาพที่ ๖ มีการดำเนินงานส่งเสริมสุขภาพ ฯ ในสถานประกอบการ จำนวน ๑๐๗ แห่ง จังหวัดที่มีสถานประกอบการเข้าร่วมดำเนินการสูงสุด คือ จังหวัดระยอง รองลงมาจังหวัดชลบุรี และสมุทรปราการ ตามลำดับ โดยจังหวัดจันทบุรีมีโรงงานขนาดใหญ่ทั้งสิ้น ๘ แห่ง เป้าหมาย จำนวน ๑ แห่ง ซึ่งอยู่ระหว่างการดำเนินกิจกรรมเสริมสร้างความรู้ ๑๐ package

บมจ.ซีพีเอฟ (ประเทศไทย) สาขาจันทบุรี ดังตารางที่ ๗

**ตารางที่ ๗ จำนวนสถานประกอบการ ส่งเสริมสุขภาพและอนามัยสิ่งแวดล้อมที่เอื้อต่อสุขภาพเขต๖**

จังหวัด	จำนวนสถานประกอบการ ขนาดใหญ่ (แห่ง)	เป้าหมาย (แห่ง)	ผลงาน (แห่ง)
ชลบุรี	๒๖๕	๒๓	๒๗
ระยอง	๔๔๔	๓๙	๔๘
จันทบุรี	๘	๑	อยู่ระหว่างดำเนินการ
ตราด	๙	๑	๒
สมุทรปราการ	๓๑๓	๒๘	๑๖
ฉะเชิงเทรา	๓๘๒	๓๔	๑๓
ปราจีนบุรี	๑๖๐	๑๔	๑
สระแก้ว	๗	๑	อยู่ระหว่างดำเนินการ
<b>รวม</b>	<b>๑,๕๙๓</b>	<b>๑๔๑</b>	<b>๑๐๗</b>

ที่มา : กรมอนามัย ณ วันที่ ๙ มิถุนายน ๒๕๖๖

ปัญหา/สาเหตุ	แผน /กิจกรรมการแก้ไขปัญหา	ความก้าวหน้า/ผลการดำเนินงาน
๑.ประชากรอายุ ๑๙-๕๙ ปี มีดัชนีมวลกายปกติ	กรมอนามัย -พัฒนาศักยภาพบุคลากร ด้านการส่งเสริมกิจกรรมทางกาย/ออกกำลังกาย และการปรับเปลี่ยนพฤติกรรมสุขภาพ (DPAC)	กรมอนามัย -ดำเนินการตามแผนงานที่กำหนด ผลการดำเนินงาน
๒.ประชากรอายุ ๑๙-๕๙ ปี มีเส้นรอบเอวปกติ	-พัฒนาเครือข่ายการดำเนินงานส่งเสริมสุขภาพช่องปากกลุ่มวัยทำงานและการจัดการสิ่งแวดล้อมที่เอื้อต่อการมีสุขภาพช่องปากที่ดี -ประชุมการส่งเสริมสุขภาพประชากรวัยทำงาน ๑๐ package ร่วมกับภาคีเครือข่ายเขตสุขภาพที่ ๖ -พัฒนาศักยภาพบุคลากร แกนนำส่งเสริมสุขภาพครอบครัว ชุมชน เขตสุขภาพที่ ๖	-ผลการดำเนินงานประชากรอายุ ๑๙-๕๙ ปี มีดัชนีมวลกายและรอบเอวปกติ ในเขตสุขภาพที่ ๖ พบว่า ประชากรวัยทำงานเขตสุขภาพที่ ๖ มีค่าดัชนีมวลกายปกติ ร้อยละ ๕๑.๒๗ รอบเอวปกติ ร้อยละ ๖๐.๙๑ ที่มา : HDC ณ วันที่ ๙ มิถุนายน ๒๕๖๖

ปัญหา/สาเหตุ	แผน /กิจกรรมการแก้ไขปัญหา	ความก้าวหน้า/ผลการดำเนินงาน
	<p>-แลกเปลี่ยนเรียนรู้ ความสำเร็จของการดำเนินงาน ๑๐ package ในสถานประกอบการ (ระบบออนไลน์)</p> <p><b>จังหวัด</b></p> <p>๑.โครงการปรับเปลี่ยนพฤติกรรมสุขภาพประชาชนวัยทำงาน สุขภาพแข็งแรง ฉลาดรอบรู้ เตรียมความพร้อมสู่สูงวัย</p> <p>-ส่งเสริมการออกกำลังกาย การรับประทานอาหาร และการปรับเปลี่ยนพฤติกรรม ในกลุ่มอสม.และเจ้าหน้าที่สาธารณสุข</p> <p>๒.โครงการปรับเปลี่ยนพฤติกรรมสุขภาพบุคลากรสาธารณสุขจังหวัดจันทบุรี ลดเสี่ยง ลดโรค ประจำปีงบประมาณ ๒๕๖๖</p> <p>๓.กิจกรรมประชาสัมพันธ์แอปพลิเคชันส่งเสริมความรอบรู้สุขภาพในวัยทำงาน</p> <p>-กิจกรรมส่งเสริมการใช้แอปพลิเคชัน เมนูสุขภาพ Food&amp;Health ในร้านค้าและผู้ประกอบการ</p>	<p><b>จังหวัด</b></p> <p>-อยู่ระหว่างดำเนินการเก็บข้อมูลเฝ้าระวังภาวะโภชนาการในกลุ่ม อสม. และเจ้าหน้าที่สาธารณสุขในสำนักงานสาธารณสุขจังหวัดและสำนักงานสาธารณสุขอำเภอที่มีค่าดัชนีมวลกายเกินและสนใจปรับเปลี่ยนพฤติกรรมสุขภาพ</p> <p>-จัดอบรมการใช้งานแอปพลิเคชันเมนูสุขภาพ Food&amp;Health ให้ร้านค้าและผู้ประกอบการบูรณาการร่วมกับงานแพทย์แผนไทย ในโครงการอาหารเป็นยาวิถีคนจันทน์</p>
<p>๓.ประชากรอายุ ๒๕ - ๕๙ ปี มีการเตรียมการเพื่อวัยสูงอายุด้านสุขภาพ</p>	<p><b>กรมอนามัย</b></p> <p>-ขับเคลื่อนการใช้ Digital Health Platform การเตรียมการเพื่อวัยสูงอายุด้านสุขภาพ (พฤติกรรมที่พึงประสงค์)</p> <p><b>จังหวัด</b></p> <p>๑.โครงการส่งเสริมความรอบรู้สุขภาพกลุ่มวัยทำงานรอบรู้ มีพฤติกรรมสุขภาพที่พึงประสงค์</p> <p>-ประเมินพฤติกรรมสุขภาพที่พึงประสงค์ในกลุ่มวัยทำงานผ่านแอปพลิเคชัน H&amp;U</p>	<p><b>กรมอนามัย</b></p> <p>-การขับเคลื่อนในประเด็นการเตรียมการเพื่อวัยสูงอายุด้านสุขภาพ ประชากร อายุ ๒๕ - ๕๙ ปี (เป้าหมายการตอบแบบประเมินฯอายุ ๑๕-๕๙ ปี เขตฯ จำนวน ๓๑,๖๙๔ คน) จำนวนผู้ตอบแบบสำรวจฯเขตสุขภาพที่ ๖ จำนวน ๒๔,๔๑๖ คน พบพฤติกรรมที่พึงประสงค์ ร้อยละ ๓๖.๕๒</p> <p>ที่มา : H&amp;U ณ วันที่ ๙ มิ.ย. ๒๕๖๖</p> <p><b>จังหวัด</b></p> <p>-อยู่ระหว่างดำเนินการเฝ้าระวังและเก็บรวบรวมข้อมูลพฤติกรรมสุขภาพที่พึงประสงค์ เป้าหมายอำเภอละอย่างน้อย ๓๐๐ คน</p> <p>-จังหวัดขับเคลื่อนการขับเคลื่อนการใช้ Digital Health Platform ใน</p>



ปัญหา/สาเหตุ	แผน /กิจกรรมการแก้ไขปัญหา	ความก้าวหน้า/ผลการดำเนินงาน
		<p>ประเด็นพฤติกรรมสุขภาพที่พึงประสงค์ของวัยทำงานโดยมีผู้ตอบแบบประเมินฯ จำนวน ๒,๔๔๑ คน (เป้าหมายการตอบแบบประเมิน อายุ ๑๕-๕๙ ปี จำนวน ๒,๓๒๗ คน) พบประชากร อายุ ๒๕ - ๕๙ ปี มีพฤติกรรมที่พึงประสงค์ จำนวน ๗๘๔ คน ร้อยละ ๓๔.๐๖</p> <p>ที่มา : HCU ณ วันที่ ๙ มิ.ย. ๒๕๖๖</p>
<p>๔.จำนวนประชากรที่เข้าร่วมกิจกรรมก้าวทำใจ ๗ ล้านบัญชี</p>	<p><b>กรมอนามัย</b></p> <ul style="list-style-type: none"> <li>-รณรงค์การออกกำลังกายเพื่อสุขภาพ Kick off ก้าวทำใจ Season ๕ เขตสุขภาพที่ ๖”</li> <li>-ขับเคลื่อนการส่งเสริมกิจกรรมทางกาย/การออกกำลังกายเพื่อสุขภาพ ผ่าน Digital Health Platform ร่วมกับภาคีเครือข่าย เขตสุขภาพที่ ๖</li> <li>-แลกเปลี่ยนเรียนรู้การดำเนินงานการขับเคลื่อนการส่งเสริมกิจกรรมทางกาย ก้าวทำใจ เขตสุขภาพที่ ๖”</li> <li>-กิจกรรม“รักเพื่อน ชวนเพื่อนออกกำลังกายกับกิจกรรมก้าวทำใจ” เขตสุขภาพที่ ๖</li> </ul>	<p><b>กรมอนามัย</b></p> <ul style="list-style-type: none"> <li>-ดำเนินกิจกรรม Kick off ก้าวทำใจ Season ๕” ร่วมกับจังหวัดในเขตสุขภาพที่ ๖ ได้แก่</li> <li>-จังหวัดระยอง วันที่ ๒๓ มี.ค. ๒๕๖๖</li> <li>-จังหวัดฉะเชิงเทรา วันที่ ๒๙ มี.ค. ๒๕๖๖</li> <li>-จังหวัดสมุทรปราการวันที่ ๔ เม.ย. ๒๕๖๖</li> <li>-จังหวัดชลบุรี วันที่ ๕ เม.ย. ๒๕๖๖</li> <li>-จังหวัดจันทบุรี วันที่ ๑๗ มี.ค. ๒๕๖๖</li> <li>-จัดทำแผนก้าวทำใจร่วมกับจังหวัดในเขตสุขภาพที่ ๖ และติดตามการดำเนินงานตามแผนที่กำหนด</li> <li>-แลกเปลี่ยนเรียนรู้การดำเนินงานการขับเคลื่อนการส่งเสริมกิจกรรมทางกาย ก้าวทำใจ เขตสุขภาพที่ ๖ ระหว่าง วันที่ ๑-๒ พฤษภาคม ๒๕๖๖ ณ โรงแรมแกรนด์ จอมเทียน พาเลซ เมืองพัทยา อำเภอบางละมุง จังหวัดชลบุรี</li> <li>-กิจกรรม“รักเพื่อน ชวนเพื่อนออกกำลังกายกับกิจกรรมก้าวทำใจ” เขตสุขภาพที่ ๖ ดำเนินการเสร็จสิ้นในวันที่ ๓๑ พ.ค. ๖๖ สถานศึกษาที่ได้รับรางวัลมีดังนี้</li> </ul>

ปัญหา/สาเหตุ	แผน /กิจกรรมการแก้ไขปัญหา	ความก้าวหน้า/ผลการดำเนินงาน
	<p><b>จังหวัด</b></p> <ul style="list-style-type: none"> <li>-Kick off ก้าวทำใจ Season ๕ จังหวัดจันทบุรี</li> <li>-เข้าร่วมกิจกรรม“รักเพื่อน ชวนเพื่อนออกกำลังกาย กับกิจกรรมก้าวทำใจ” เขตสุขภาพที่ ๖</li> <li>-ส่งเสริมการใช้แอปพลิเคชันก้าวทำใจ ในภาคประชาชนและสถานศึกษา</li> <li>-ประชาสัมพันธ์กิจกรรมก้าวทำใจและส่งเสริมการใช้งานแอปพลิเคชันในกลุ่มผู้ที่สนใจในงานออกกำลังกาย ที่จัดขึ้นภายในจังหวัดจันทบุรี</li> </ul>	<p><b>ประเภทโล่รางวัล</b></p> <ol style="list-style-type: none"> <li>๑.รางวัลสถานศึกษาขนาดใหญ่ที่มีสมาชิกกลุ่มก้าวทำใจมากที่สุด เขตสุขภาพที่ ๖ ได้แก่ โรงเรียนดัดดรุณี จ.ฉะเชิงเทรา</li> <li>๒.รางวัลสถานศึกษาขนาดกลางที่มีสมาชิกกลุ่มก้าวทำใจมากที่สุด เขตสุขภาพที่ ๖ ได้แก่ โรงเรียนบ้านเขาคันทรัง จ.ชลบุรี</li> <li>๓.รางวัลสถานศึกษาขนาดเล็กที่มีสมาชิกกลุ่มก้าวทำใจมากที่สุด เขตสุขภาพที่ ๖ ได้แก่ โรงเรียนบ้านบางข้าว จ.ฉะเชิงเทรา</li> </ol> <p><b>จังหวัด</b></p> <ul style="list-style-type: none"> <li>-จังหวัดจันทบุรีจัดกิจกรรมเปิดตัวก้าวทำใจ season ๕ “ร่วมกันทำ ๑๕๐ วัน ๑๕ ล้านแต้มสุขภาพ” นำโดย นายวิสุทธิ ประกอบความดี รองผู้ว่าราชการจังหวัดจันทบุรี พร้อมด้วยภาคีเครือข่ายภาครัฐ ภาคเอกชน ภาคประชาชน และอสม.ในจังหวัดจันทบุรี ร่วมกันออกกำลังกายยืดเหยียดกล้ามเนื้อ โดยมีผู้เข้าร่วมกิจกรรม จำนวน ๑,๕๐๐ คน ณ สนามกีฬาากลาง จังหวัด จันทบุรี</li> <li>-ส่งเสริมการใช้แอปพลิเคชันก้าวทำใจ ในสถานศึกษา โดยการออกเยี่ยมเสริมพลังกับเครือข่ายโรงเรียนทั้ง ๑๐ อำเภอและร่วมกับ กลุ่มงานทันตสาธารณสุข โรงพยาบาลพระปกเกล้า และโรงเรียนอนุบาลจันทบุรี จัดกิจกรรมประชาสัมพันธ์และรับสมัครสมาชิกก้าวทำใจ SS๕</li> </ul>

### ๓. นวัตกรรม/ตัวอย่างที่ดี

-

### ๔. ข้อเสนอแนะของผู้นิเทศ

#### ๔.๑ สำหรับพื้นที่

๑. ติดตามพื้นที่ในการประเมินพฤติกรรมสุขภาพที่พึงประสงค์ให้ครบตามเป้าหมายที่กำหนดและวิเคราะห์/ คืบข้อมูลให้พื้นที่ เพื่อเป็นฐานข้อมูลในการปรับพฤติกรรมสุขภาพของประชากรวัยทำงานในพื้นที่
๒. ติดตามการดำเนินกิจกรรมเสริมสร้างความรู้ ๑๐ packageตามแผนที่กำหนด และขยายการดำเนินงานฯ ให้ครอบคลุมสถานประกอบการขนาดใหญ่
๓. ขับเคลื่อนกิจกรรมก้าวทำใจตามแผนที่กำหนด และเพิ่มกลุ่มเป้าหมายในสถานประกอบการ

#### ๔.๒ สำหรับเขตสุขภาพที่ ๖ และส่วนกลาง

ศูนย์อนามัยที่ ๖ จะมีการดำเนินการดึงข้อมูลและวิเคราะห์รายงานความก้าวหน้าให้กับจังหวัดทุกวันที่ ๒๕ ของทุกเดือน และส่งผลให้แต่ละจังหวัดเพื่อนำไปจัดกิจกรรมที่เหมาะสมของแต่ละพื้นที่

ผู้รายงาน : นางทิพย์วรรณ จุ่มแพง

ตำแหน่ง : พยาบาลวิชาชีพชำนาญการพิเศษ

โทร : ๐๘๗ ๖๐๐ ๓๘๗๔

E-mail : kaeja๒๕๒๑@hotmail.com

ผู้ตรวจรายงาน : นางศิริพร จริยาจิรวัดนา

ตำแหน่ง : นักวิชาการสาธารณสุขชำนาญการพิเศษ

โทร : ๐๘๙ ๔๐๘ ๘๗๑๑

E-mail : P\_tana๐๗@hotmail.com