

## แบบรายงานการตรวจราชการกระทรวงสาธารณสุข ประจำปีงบประมาณ พ.ศ.2566

## การตรวจราชการแบบบูรณาการร่วมกับสำนักนายกรัฐมนตรี

หัวข้อ การพัฒนาและยกระดับศักยภาพวัยแรงงาน

จังหวัดปราจีนบุรี เขตสุขภาพที่ 6 รอบที่ 2 /2566

วันที่ 18 - 20 กรกฎาคม 2566

## 1. หน่วยงานที่รับผิดชอบ (กรม/กอง/ศูนย์วิชาการ)

หน่วยงานผู้รับผิดชอบหลัก : ศูนย์สุขภาพจิตที่ 6

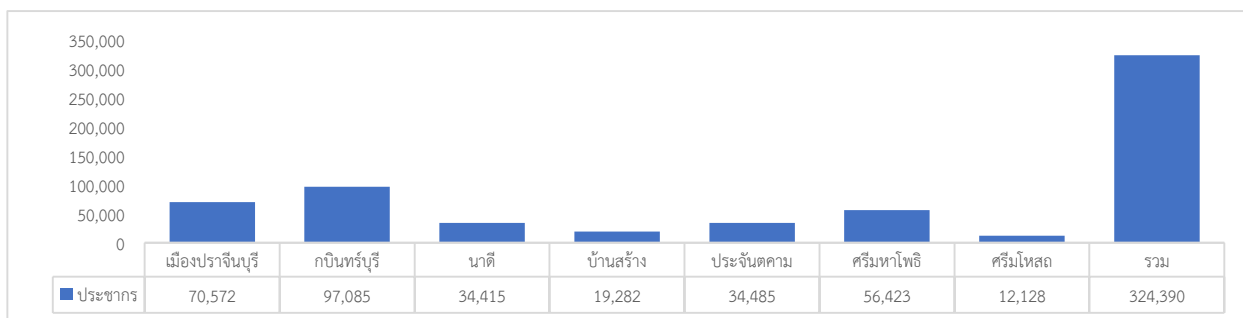
หน่วยงานผู้รับผิดชอบร่วม : ศูนย์อนามัยที่ 6 ชลบุรี, ศูนย์วิทยาศาสตร์การแพทย์ที่ 6,

ศูนย์สนับสนุนบริการสุขภาพที่ 6 และศูนย์พัฒนาการสาธารณสุขมูลฐาน  
ภาคกลาง จังหวัดชลบุรี)

## 2. วิเคราะห์สถานการณ์ในพื้นที่ :

จังหวัดปราจีนบุรี มีประชากรวัยทำงานอายุ 15 - 59 ปี จำนวน 324,390 คน คิดเป็นร้อยละ 65.17 (น้อยกว่าระดับเขตสุขภาพที่ 6 ร้อยละ 65.88 แต่มากกว่าระดับประเทศ ร้อยละ 64.74) ประชากรวัยทำงานมากที่สุดอำเภอกบินทร์บุรี จำนวน 97,085 คน รองลงมาอำเภอเมืองปราจีนบุรี จำนวน 70,572 คน และอำเภอศรีมหาโพธิ จำนวน 56,423 คน ตามลำดับ ดังแผนภูมิที่ 1

## แผนภูมิที่ 1 จำนวนประชากรวัยทำงานแยกรายอำเภอ จังหวัดปราจีนบุรี

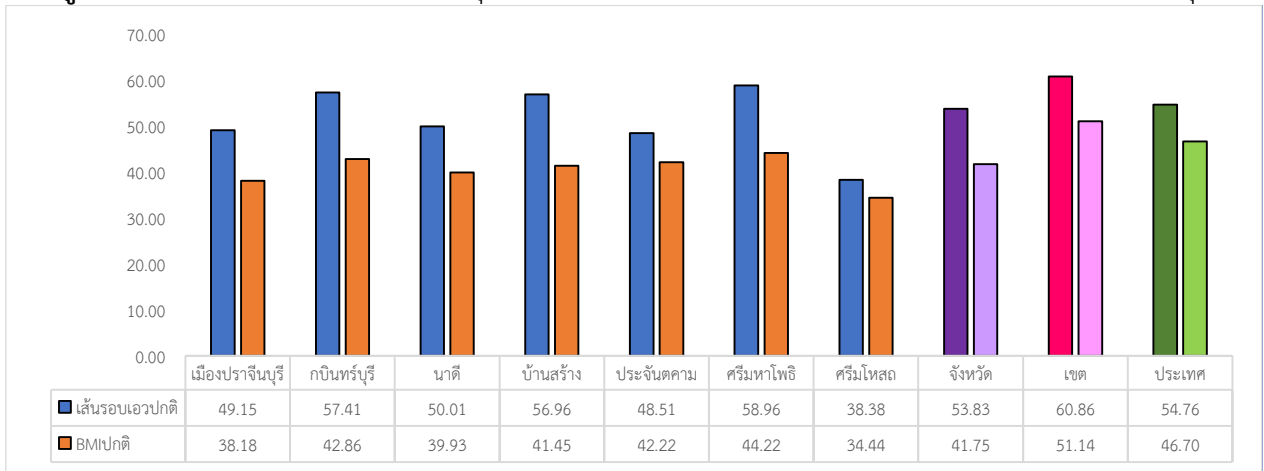


ที่มา : HDC ณ วันที่ 7 กรกฎาคม 2566

สถานการณ์ดัชนีมวลกายของประชากรวัยทำงานจังหวัดปราจีนบุรี พบดัชนีมวลกายปกติ ร้อยละ 41.75 (น้อยกว่าระดับเขตสุขภาพที่ 6 ร้อยละ 51.14 และน้อยกว่าระดับประเทศ ร้อยละ 46.70) ดัชนีมวลกายปกติพบมากที่สุดอำเภอศรีมหาโพธิ ร้อยละ 44.22 รองลงมาคืออำเภอกบินทร์บุรี ร้อยละ 42.86 และอำเภอประจันตคาม ร้อยละ 42.22 ตามลำดับ ดัชนีมวลกายผิดปกติจังหวัดปราจีนบุรี พบภาวะผอม ร้อยละ 5.66 ท้วม ร้อยละ 20.81 อ้วนระดับ 1 ร้อยละ 23.42 และอ้วนระดับ 2 ร้อยละ 8.37 ดังแผนภูมิที่ 2 และ 3

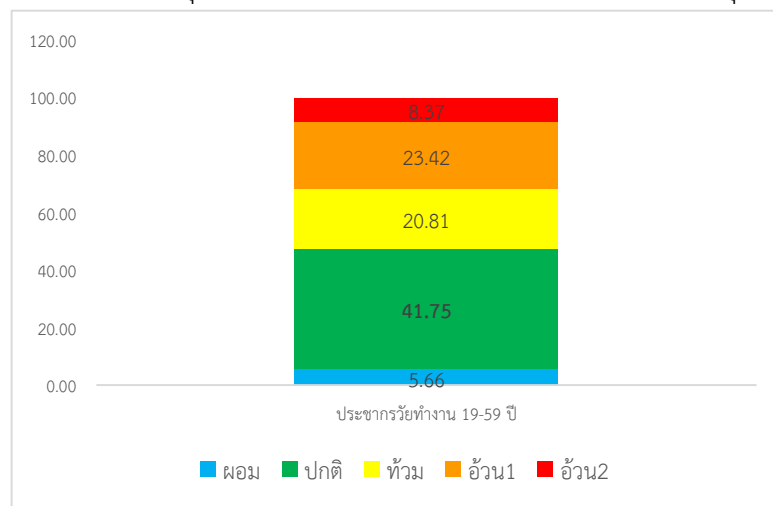
เส้นรอบเอวของประชากรวัยทำงานจังหวัดปราจีนบุรี พบเส้นรอบเอวปกติ ร้อยละ 53.83 (น้อยกว่าระดับเขตสุขภาพที่ 6 ร้อยละ 60.86 และน้อยกว่าระดับประเทศ ร้อยละ 54.76) เมื่อแยกเป็นรายอำเภอ พบอำเภอที่มีเส้นรอบเอวปกติ มากที่สุดอำเภอศรีมหาโพธิ ร้อยละ 58.96 รองลงมาคืออำเภอกบินทร์บุรี ร้อยละ 57.41 และอำเภอบ้านสร้าง ร้อยละ 56.96 ตามลำดับ ดังแผนภูมิที่ 2

**แผนภูมิที่ 2** ร้อยละประชากรวัยทำงานอายุ 19 - 59 ปี มีดัชนีมวลกายและเส้นรอบเอวปกติ จังหวัดปราจีนบุรี



ที่มา : HDC ณ วันที่ 7 กรกฎาคม 2566

**แผนภูมิที่ 3** ร้อยละประชากรวัยทำงานอายุ 19 - 59 ปี ตามค่าดัชนีมวลกาย จังหวัดปราจีนบุรี



ที่มา : HDC ณ วันที่ 7 กรกฎาคม 2566

การคัดกรองโรคเบาหวานประชากรอายุ 35 ปีขึ้นไปจังหวัดปราจีนบุรี คัดกรอง ร้อยละ 76.91 (น้อยกว่าระดับเขตสุขภาพที่ 6 ร้อยละ 77.96 แต่มากกว่าระดับประเทศ ร้อยละ 76.65) อำเภอที่ได้รับ การคัดกรองมากที่สุดคือ อำเภอประจันตคาม ร้อยละ 95.06 รองลงมาอำเภอศรีมหาโพธิ์ ร้อยละ 89.25 และอำเภอ กบินทร์บุรี ร้อยละ 82.17 การคัดกรองพบกลุ่มเสี่ยงโรคเบาหวาน 17,099 คน ร้อยละ 10.40 สงสัยป่วย 1,818 คน ร้อยละ 1.11 อำเภอที่พบกลุ่มสงสัยป่วยมากที่สุด คือ อำเภอศรีมโหสถ ร้อยละ 2.70 รองลงมาคือ อำเภอเมืองปราจีนบุรี ร้อยละ 1.54 และอำเภอนาดี ร้อยละ 1.53 ตามลำดับ ดังตารางที่ 1 และ 2

ตารางที่ 1 ประชากร 35 ปีขึ้นไป ได้รับการคัดกรอง และเสี่ยงต่อโรคเบาหวาน เขตสุขภาพที่ 6

จังหวัด	เป้าหมาย	คัดกรอง	ร้อยละ	ผลการคัดกรอง							
				ปกติ	ร้อยละ	เสี่ยง	ร้อยละ	สงสัยป่วย	ร้อยละ	นอกเกณฑ์	ร้อยละ
สมุทรปราการ	482,173	362,746	75.23	346,371	95.49	11,997	3.31	273	0.08	4,105	1.13
ชลบุรี	577,249	415,950	72.06	363,199	87.32	51,207	12.31	1,039	0.25	505	0.12
ระยอง	285,800	169,542	59.32	143,299	84.52	24,986	14.74	770	0.45	487	0.29
จันทบุรี	229,592	197,653	86.09	174,292	88.18	21,221	10.74	966	0.49	1,174	0.59
ตราด	89,429	80,955	90.52	67,030	82.80	12,798	15.81	766	0.95	361	0.45
ฉะเชิงเทรา	291,841	271,366	92.98	254,363	93.73	13,953	5.14	693	0.26	2,357	0.87
ปราจีนบุรี	213,694	164,356	76.91	144,620	87.99	17,099	10.40	1,818	1.11	819	0.50
สระแก้ว	207,296	190,488	91.89	171,507	90.04	17,028	8.94	817	0.43	1,136	0.60
เขต	2,377,074	1,853,056	77.96	1,664,681	89.83	170,289	9.19	7,142	0.39	10,944	0.59
ประเทศ	22,686,570	17,388,322	76.65	15,130,862	87.02	1,980,579	11.39	154,363	0.89	122,518	0.70

ที่มา : HDC ณ วันที่ 7 กรกฎาคม 2566

ตารางที่ 2 ประชากร 35 ปีขึ้นไป ได้รับการคัดกรอง และเสี่ยงต่อโรคเบาหวาน แยกรายอำเภอ จังหวัดปราจีนบุรี

อำเภอ	เป้าหมาย	คัดกรอง	ร้อยละ	ผลการคัดกรอง							
				ปกติ	ร้อยละ	เสี่ยง	ร้อยละ	สงสัยป่วย	ร้อยละ	นอกเกณฑ์	ร้อยละ
เมืองปราจีนบุรี	48,426	24,643	50.89	20,408	82.81	3,787	15.37	380	1.54	68	0.28
กบินทร์บุรี	63,644	52,297	82.17	47,270	90.39	4,238	8.10	531	1.02	258	0.49
นาดี	22,347	18,142	81.18	15,241	84.01	2,465	13.59	278	1.53	158	0.87
บ้านสร้าง	13,093	10,788	82.4	8,294	76.88	2,333	21.63	125	1.16	36	0.33
ประจันตคาม	23,855	22,677	95.06	20,827	91.84	1,611	7.10	150	0.66	89	0.39
ศรีมหาโพธิ์	34,273	30,590	89.25	28,589	93.46	1,744	5.70	213	0.70	44	0.14
ศรีมโหสถ	8,056	5,219	64.78	3,991	76.47	921	17.65	141	2.70	166	3.18
จังหวัด	213,694	164,356	76.91	144,620	87.99	17,099	10.40	1,818	1.11	819	0.50

ที่มา : HDC ณ วันที่ 7 กรกฎาคม 2566

การคัดกรองโรคความดันโลหิตสูงประชากร 35 ปีขึ้นไปจังหวัดปราจีนบุรี คัดกรอง ร้อยละ 76.52 (น้อยกว่าระดับเขตสุขภาพที่ 6 ร้อยละ 78.80 และน้อยกว่าระดับประเทศ ร้อยละ 76.75) อำเภอที่ได้รับการคัดกรองมากที่สุด ได้แก่ อำเภอประจันตคาม ร้อยละ 95.05 รองลงมาอำเภอศรีมหาโพธิ์ ร้อยละ 90.21 และอำเภอบ้านสร้าง ร้อยละ 83.98 การคัดกรองพบกลุ่มเสี่ยงโรคความดันโลหิตสูง 10,529 คน ร้อยละ 7.74 สงสัยป่วย 6,390 คน ร้อยละ 4.70 อำเภอที่พบกลุ่มสงสัยป่วยโรคความดันโลหิตสูงมากที่สุดคือ อำเภอศรีมโหสถ ร้อยละ 9.80 รองลงมาอำเภอนาดี ร้อยละ 9.21 และอำเภอเมืองปราจีนบุรี ร้อยละ 5.22 ตามลำดับดังตารางที่ 3 และ 4

ตารางที่ 3 ประชากร 35 ปีขึ้นไปได้รับการคัดกรอง และเสี่ยงต่อโรคความดันโลหิตสูง เขตสุขภาพที่ 6

จังหวัด	เป้าหมาย	คัดกรอง	ร้อยละ	ผลการคัดกรอง									
				ปกติ	ร้อยละ	เสี่ยง	ร้อยละ	สงสัยป่วย	ร้อยละ	ป่วย (ส่งพบแพทย์)	ร้อยละ	นอกเกณฑ์	ร้อยละ
สมุทรปราการ	440,634	342,331	77.69	333,559	97.44	5,464	1.60	2,150	0.63	136	0.04	1,022	0.3
ชลบุรี	513,930	370,955	72.18	347,847	93.77	13,148	3.54	7,624	2.06	443	0.12	1,893	0.51
ระยอง	253,968	150,396	59.22	135,028	89.78	9,732	6.47	4,399	2.92	275	0.18	962	0.64
จันทบุรี	194,506	173,971	89.44	157,269	90.4	8,840	5.08	7,054	4.05	411	0.24	397	0.23
ตราด	75,638	69,268	91.58	54,001	77.96	10,822	15.62	4,178	6.03	166	0.24	101	0.15
ฉะเชิงเทรา	253,337	238,953	94.32	223,363	93.48	12,864	5.38	2,306	0.97	117	0.05	303	0.13
ปราจีนบุรี	177,848	136,089	76.52	118,090	86.77	10,529	7.74	6,390	4.70	387	0.28	693	0.51
สระแก้ว	178,629	163,745	91.67	150,632	91.99	8,226	5.02	3,994	2.44	223	0.14	670	0.41
เขต	2,088,490	1,645,708	78.80	1,519,789	92.35	79,625	4.84	38,095	2.31	2,158	0.13	6,041	0.37
ประเทศ	19,349,940	14,851,026	76.75	12,831,590	86.40	1,253,616	8.44	681,401	4.59	37,315	0.25	47,104	0.32

ที่มา : HDC ณ วันที่ 7 กรกฎาคม 2566

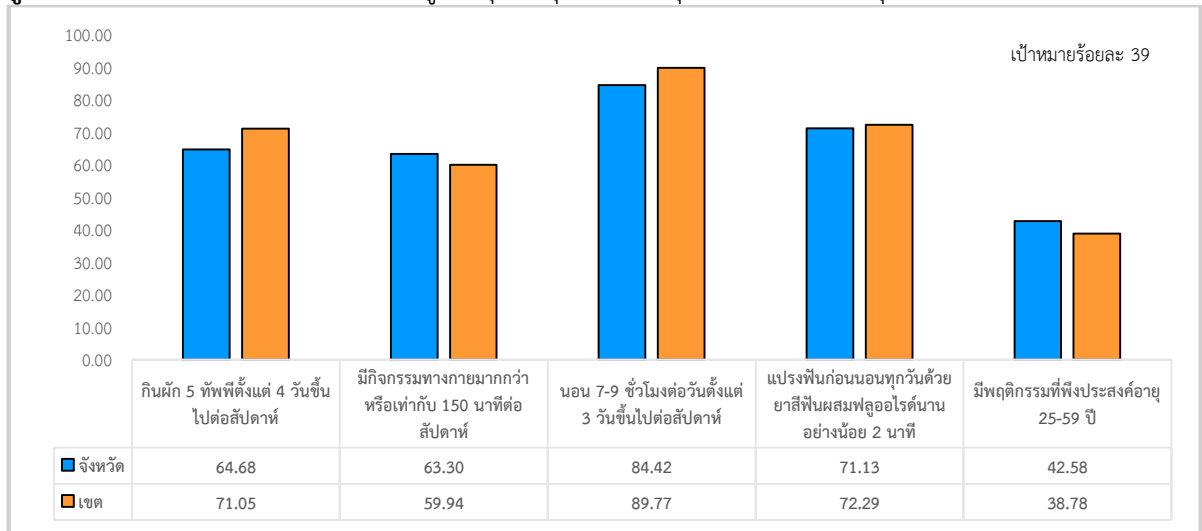
ตารางที่ 4 ประชากร 35 ปีขึ้นไปได้รับการคัดกรอง และเสี่ยงต่อโรคความดันโลหิตสูง แยกรายอำเภอ จังหวัดปราจีนบุรี

อำเภอ	เป้าหมาย	คัดกรอง	ร้อยละ	ผลการคัดกรอง									
				ปกติ	ร้อยละ	เสี่ยง	ร้อยละ	สงสัยป่วย	ร้อยละ	ป่วย (ส่งพบแพทย์)	ร้อยละ	นอกเกณฑ์	ร้อยละ
เมืองปราจีนบุรี	40,535	20,446	50.44	17,294	84.58	1,677	8.20	1,067	5.22	51	0.25	357	1.75
กบินทร์บุรี	54,506	44,001	80.73	38,859	88.31	3,041	6.91	1,833	4.17	157	0.36	111	0.25
นาดี	18,182	14,629	80.46	11,503	78.63	1,692	11.57	1,348	9.21	67	0.46	19	0.13
บ้านสร้าง	10,129	8,506	83.98	7,382	86.79	772	9.08	332	3.90	14	0.16	6	0.07
ประจันตคาม	19,216	18,264	95.05	15,773	86.36	1,668	9.13	773	4.23	28	0.15	22	0.12
ศรีมหาโพธิ์	29,036	26,193	90.21	24,327	92.88	1,026	3.92	640	2.44	39	0.15	161	0.61
ศรีมโหสถ	6,244	4,050	64.86	2,952	72.89	653	16.12	397	9.80	31	0.77	17	0.42
จังหวัด	177,848	136,089	76.52	118,090	86.77	10,529	7.74	6,390	4.70	387	0.28	693	0.51

ที่มา : HDC ณ วันที่ 7 กรกฎาคม 2566

ในประเด็นการเตรียมการเพื่อยามสูงอายุด้านสุขภาพประชากร อายุ 25 - 59 ปี (เป้าหมายการตอบแบบประเมินฯ อายุ 15 - 59 ปี เขตฯ จำนวน 31,694 คน) จำนวนผู้ตอบแบบสำรวจฯเขตสุขภาพที่ 6 จำนวน 28,641 คน จังหวัดปราจีนบุรี มีผู้ตอบแบบประเมินฯ จำนวน 1,356 คน (เป้าหมายการตอบแบบประเมินฯ อายุ 15 - 59 ปี จำนวน 2,806 คน) พบประชากร อายุ 25 - 59 ปี มีพฤติกรรมที่พึงประสงค์ จำนวน 522 คน ร้อยละ 42.58 สูงกว่าค่าเป้าหมายที่กำหนด (มากกว่าระดับเขตสุขภาพที่ 6 ร้อยละ 38.78) เมื่อวิเคราะห์รายด้านในภาพจังหวัด พบพฤติกรรมด้านการกินผัก วันละ 5 ทัพพี ตั้งแต่ 4 วันขึ้นไปต่อสัปดาห์ ร้อยละ 64.68 การมีกิจกรรมทางกาย จนรู้สึกเหนื่อยกว่าปกติ มากกว่าหรือเท่ากับ 150 นาทีต่อสัปดาห์ ร้อยละ 63.30 การนอนวันละ 7 - 9 ชั่วโมงตั้งแต่ 3 วันขึ้นไปต่อสัปดาห์ ร้อยละ 84.42 การแปรงฟันก่อนนอนด้วยยาสีฟันผสมฟลูออไรด์นานอย่างน้อย 2 นาทีทุกวัน ร้อยละ 71.13 ดังแผนภูมิที่ 4

แผนภูมิที่ 4 ร้อยละการเตรียมการเพื่อยามสูงอายุด้านสุขภาพ อายุ 25 - 59 ปี เขตสุขภาพที่ 6



ที่มา : H4U ณ วันที่ 7 กรกฎาคม 2566

สถานการณ์การดำเนินงานในประเด็นก้าวทำใจ 7 ล้านบัญชี ในจังหวัดปราจีนบุรี มีการลงทะเบียนจำนวน 15,569 คน (เป้าหมาย 52,211 คน) ร้อยละ 29.82 อำเภอที่มีการลงทะเบียนสูงสุด ได้แก่ อำเภอกบินทร์บุรี จำนวน 4,352 คน รองลงมาคืออำเภอศรีมหาโพธิ 3,453 คน และอำเภอเมืองปราจีนบุรี 3,213 คน ตามลำดับ ดังตารางที่ 5 และ 6 การขับเคลื่อนการดำเนินงานก้าวทำใจ มีสถานศึกษาที่ได้รับรางวัลประเภทเกียรติบัตรจากการเข้าร่วมกิจกรรม “รักเพื่อน ชวนเพื่อนออกกำลังกายกับกิจกรรมก้าวทำใจ” เขตสุขภาพที่ 6 จำนวน 12 แห่ง ส่งเสริมการใช้แอปพลิเคชันก้าวทำใจ ในภาคประชาชนและสถานศึกษา ประชาสัมพันธ์กิจกรรมก้าวทำใจในกลุ่มผู้ที่สนใจในงานออกกำลังกายที่จัดขึ้นภายในจังหวัดปราจีนบุรี

ตารางที่ 5 จำนวนสมาชิกก้าวทำใจแยกตามประเภท เขตสุขภาพที่ 6

ลำดับ	จังหวัด	เป้าหมาย	จำนวนสมาชิกทั้งหมด	จำนวนสมาชิกแยกตามเพศ		จำนวนสมาชิกแยกตามประเภท					ร้อยละ	เพิ่มจากเดือนที่แล้ว
				ชาย	หญิง	ประชาชนทั่วไป	นักเรียน	อสม.	บุคลากรภาคเอกชน	บุคลากรภาครัฐ		
1	ฉะเชิงเทรา	76,224	121,090	50,327	70,763	81,685	20,347	9,668	2,290	7,100	158.86	220
2	ตราด	24,170	24,383	3,891	20,492	17,228	1,885	3,000	83	2,187	100.88	188
3	สระแก้ว	59,324	41,421	14,600	26,821	25,120	6,879	6,223	180	3,019	69.82	276
4	ชลบุรี	165,716	71,444	27,049	44,395	31,510	20,443	7,946	2,510	9,035	43.11	448
5	ระยอง	78,425	30,072	11,266	18,806	10,191	10,027	5,138	979	3,737	38.34	3
6	จันทบุรี	56,641	20,220	5,197	15,023	4,684	5,645	5,440	73	4,378	35.70	101
7	ปราจีนบุรี	52,211	15,569	3,878	11,691	2,771	2,242	6,824	287	3,445	29.82	6
8	สมุทรปราการ	142,934	39,619	14,918	24,701	24,552	5,367	4,366	2,825	2,509	27.72	2
เขต		655,645	363,818	131,126	232,692	197,741	72,835	48,605	9,227	35,410	55.49	1,244

ที่มา : ก้าวทำใจ ณ วันที่ 7 กรกฎาคม 2566

ตารางที่ 6 จำนวนสมาชิกก้าวทำใจแยกตามประเภท รายอำเภอ จังหวัดปราจีนบุรี

ลำดับ	อำเภอ	จำนวนสมาชิกทั้งหมด	จำนวนสมาชิกแยกตามเพศ		จำนวนสมาชิกแยกตามประเภท				
			ชาย	หญิง	ประชาชนทั่วไป	นักเรียน	อสม.	บุคลากรภาคเอกชน	บุคลากรภาครัฐ
1	เมืองปราจีนบุรี	3,213	702	2,511	546	204	1,028	68	1,367
2	กบินทร์บุรี	4,352	1,216	3,136	778	145	2,651	40	738
3	นาดี	1,444	352	1,092	496	291	430	4	223
4	บ้านสร้าง	845	182	663	104	115	428	21	177
5	ประจันตคาม	1,649	264	1,385	367	172	805	25	280
6	ศรีมหาโพธิ์	3,453	990	2,463	374	1,162	1,329	99	489
7	ศรีมโหสถ	613	172	441	106	153	153	30	171
รวม		15,569	3,878	11,691	2,771	2,242	6,824	287	3,445

ที่มา : ก้าวทำใจ ณ วันที่ 7 กรกฎาคม 2566

## สถานประกอบการส่งเสริมสุขภาพและอนามัยสิ่งแวดล้อมที่เอื้อต่อสุขภาพ เขตสุขภาพที่ 6

เขตสุขภาพที่ 6 มีโรงงานขนาดใหญ่ จำนวน 1,593 แห่ง ข้อมูล Platform Thai Stop COVID Plus การขับเคลื่อนกิจการส่งเสริมสุขภาพและอนามัยสิ่งแวดล้อมที่เอื้อต่อสุขภาพ เขตสุขภาพที่ 6 มีการดำเนินงานส่งเสริมสุขภาพ ฯ ในสถานประกอบการ จำนวน 106 แห่ง จังหวัดที่มีสถานประกอบการเข้าร่วมดำเนินการสูงสุด คือ จังหวัดระยอง รองลงมาจังหวัดชลบุรี และสมุทรปราการ ตามลำดับ โดยจังหวัดปราจีนบุรีมีโรงงานขนาดใหญ่ทั้งสิ้น 160 แห่ง เป้าหมาย จำนวน 14 แห่ง มีสถานประกอบการดำเนินกิจกรรมเสริมสร้างความรู้ 10 package จำนวน 1 แห่ง คือ บริษัท เวสเทิร์น ดิจิตอลสตอเรจ เทคโนโลยี (ประเทศไทย) จำกัด ดังตารางที่ 7

ตารางที่ 7 จำนวนสถานประกอบการ ส่งเสริมสุขภาพและอนามัยสิ่งแวดล้อมที่เอื้อต่อสุขภาพเขตฯ6

จังหวัด	จำนวนสถานประกอบการ ขนาดใหญ่ (แห่ง)	เป้าหมาย (แห่ง)	ผลงาน (แห่ง)
ชลบุรี	265	23	27
ระยอง	444	39	49
จันทบุรี	8	1	อยู่ระหว่างดำเนินการ
ตราด	9	1	2
สมุทรปราการ	313	28	16
ฉะเชิงเทรา	382	34	10
ปราจีนบุรี	160	14	1
สระแก้ว	7	1	1
<b>รวม</b>	<b>1,593</b>	<b>141</b>	<b>106</b>

ที่มา : กรมอนามัย ณ วันที่ 7 กรกฎาคม 2566

ปัญหา/สาเหตุ	แผน /กิจกรรมการแก้ไขปัญหา	ความก้าวหน้า/ผลการดำเนินงาน
1.ประชากรอายุ 19-59 ปี มีดัชนีมวลกายปกติ 2.ประชากรอายุ 19-59 ปี มีเส้นรอบเอวปกติ	<b>กรมอนามัย</b> -พัฒนาศักยภาพบุคลากร ด้านการส่งเสริมกิจกรรมทางกาย/ออกกำลังกาย และการปรับเปลี่ยนพฤติกรรมสุขภาพ (DPAC) -พัฒนาเครือข่ายการดำเนินงานส่งเสริมสุขภาพช่องปากกลุ่มวัยทำงานและการจัดการสิ่งแวดล้อมที่เอื้อต่อการมีสุขภาพช่องปากที่ดี -ประชุมการส่งเสริมสุขภาพประชากรวัยทำงาน 10 package ร่วมกับภาคีเครือข่ายเขตสุขภาพที่ 6 -พัฒนาศักยภาพบุคลากร แกนนำส่งเสริมสุขภาพครอบครัว ชุมชน เขตสุขภาพที่ 6	<b>กรมอนามัย</b> -ดำเนินการตามแผนงานที่กำหนด ผลการดำเนินงาน -ผลการดำเนินงานประชากรอายุ 19-59 ปี มีดัชนีมวลกายและรอบเอวปกติ ในเขตสุขภาพที่ 6 พบว่า ประชากรวัยทำงานเขตสุขภาพที่ 6 มีค่าดัชนีมวลกายปกติ ร้อยละ 51.14 รอบเอวปกติ ร้อยละ 60.86 ที่มา : HDC ณ วันที่ 7 กรกฎาคม 2566

ปัญหา/สาเหตุ	แผน /กิจกรรมการแก้ไขปัญหา	ความก้าวหน้า/ผลการดำเนินงาน
	<p>- แลกเปลี่ยนเรียนรู้ ความสำเร็จของการดำเนินงาน 10 package ในสถานประกอบการ (ระบบออนไลน์)</p> <p>- คัดเลือกพื้นที่ต้นแบบครอบครัว ชุมชนรอบรู้สุขภาพ ภายใต้วิถีชีวิตปกติใหม่ เขตสุขภาพที่ 6 ปี 2566</p> <p><b>จังหวัด</b></p> <p>- สนับสนุนแนวทางการบริการส่งเสริมสุขภาพและปรับเปลี่ยนพฤติกรรมสุขภาพในประชาชนกลุ่มปกติ กลุ่มเสี่ยงและกลุ่มป่วยในพื้นที่ (แนวทางการจัดบริการคลินิก DPAC)</p> <p>- ประสานความร่วมมือในการดำเนินงานกับองค์การบริหารส่วนจังหวัด</p> <p>- แจ้งประชาสัมพันธ์การใช้งานโปรแกรม โภชนาการอัจฉริยะ Food4Health แก่หน่วยงานที่เกี่ยวข้อง และประชาชนในพื้นที่</p> <p>- ประชาสัมพันธ์หลักสูตรด้านอาหารและโภชนาการออนไลน์ mooc.anamai สำหรับ ผู้รับผิดชอบงาน/ร้านอาหาร/ประชาชน และจัดอบรมผ่านออนไลน์</p>	<p><b>จังหวัด</b></p> <p>- ติดตามและรายงานผลการดำเนินงานเป็นระยะ (ทุกเดือน)</p>
<p><b>3. ประชากรอายุ 25 - 59 ปี มีการเตรียมการเพื่อยามสูงอายุด้านสุขภาพ</b></p>	<p><b>กรมอนามัย</b></p> <p>- ขับเคลื่อนการใช้ Digital Health Platform การเตรียมการเพื่อยามสูงอายุด้านสุขภาพ (พฤติกรรมที่พึงประสงค์)</p> <p><b>จังหวัด</b></p> <p>- แจ้งเป้าหมายการดำเนินงานแก่หน่วยบริการ (ทั้งในและนอกสังกัด) และขอความร่วมมือดำเนินการจัดเก็บข้อมูลตามค่าเป้าหมาย</p> <p>- ประชาสัมพันธ์เชิญชวนทำแบบประเมินภายในหน่วยงานผ่านกิจกรรมของชมรมจริยธรรมในสำนักงานสาธารณสุขจังหวัดปราจีนบุรี</p>	<p><b>กรมอนามัย</b></p> <p>- การขับเคลื่อนในประเด็นการเตรียมการเพื่อยามสูงอายุด้านสุขภาพ ประชากร อายุ 25 - 59 ปี (เป้าหมายการตอบแบบประเมินฯ อายุ 15-59 ปี เขตฯ จำนวน 31,694 คน) จำนวนผู้ตอบแบบสำรวจเขตสุขภาพที่ 6 จำนวน 28,641 คน พบพฤติกรรมที่พึงประสงค์ ร้อยละ 38.78</p> <p>ที่มา : H4U ณ วันที่ 7 ก.ค. 2566</p> <p><b>จังหวัด</b></p> <p>- จังหวัดขับเคลื่อนการขับเคลื่อนการใช้ Digital Health Platform ในประเด็นพฤติกรรมสุขภาพที่พึงประสงค์ของวัยทำงานโดยมีผู้ตอบแบบประเมินฯ จำนวน 1,356 คน</p>



ปัญหา/สาเหตุ	แผน /กิจกรรมการแก้ไขปัญหา	ความก้าวหน้า/ผลการดำเนินงาน
	<p>-ขอความร่วมมือสถานประกอบการประชาสัมพันธ์ และเชิญชวนให้พนักงานร่วมทำแบบประเมิน พฤติกรรมสุขภาพ และใช้ประโยชน์จากข้อมูลเพื่อ ส่งเสริมสุขภาพพนักงาน</p> <p>-ติดตามและรายงานผลการดำเนินงานเป็นระยะ (ทุกเดือน)</p>	<p>(เป้าหมายการตอบแบบประเมิน อายุ 15-59 ปี จำนวน 2,806 คน)</p> <p>พบประชากร อายุ 25 - 59 ปี มีพฤติกรรมที่พึงประสงค์ จำนวน 522 คน ร้อยละ 42.58</p> <p>ที่มา : H4U ณ วันที่ 7 ก.ค. 2566</p>
<p><b>4.จำนวน</b> <b>ประชากรที่เข้าร่วมกิจกรรมก้าว</b> <b>ทำใจ 7 ล้าน</b> <b>บัญชี</b></p>	<p><b>กรมอนามัย</b></p> <p>-รณรงค์การออกกำลังกายเพื่อสุขภาพ Kick off ก้าวทำใจ Season 5 เขตสุขภาพที่ 6”</p> <p>-ขับเคลื่อนการส่งเสริมกิจกรรมทางกาย/การออกกำลังกายเพื่อสุขภาพ ผ่าน Digital Health Platform ร่วมกับภาคีเครือข่าย เขตสุขภาพที่ 6</p> <p>-แลกเปลี่ยนเรียนรู้การดำเนินงานการขับเคลื่อนการส่งเสริมกิจกรรมทางกาย ก้าวทำใจ เขตสุขภาพที่ 6”</p> <p>-กิจกรรม“รักเพื่อน ชวนเพื่อนออกกำลังกายกับกิจกรรมก้าวทำใจ” เขตสุขภาพที่ 6</p>	<p><b>กรมอนามัย</b></p> <p>-ดำเนินกิจกรรม Kick off ก้าวทำใจ Season 5” ร่วมกับจังหวัดในเขตสุขภาพที่ 6 ได้แก่</p> <p>-จังหวัดระยอง วันที่ 23 มี.ค. 2566</p> <p>-จังหวัดฉะเชิงเทรา วันที่ 29 มี.ค. 2566</p> <p>-จังหวัดสมุทรปราการวันที่ 4 เม.ย. 2566</p> <p>-จังหวัดชลบุรี วันที่ 5 เม.ย. 2566</p> <p>-จังหวัดจันทบุรี วันที่ 17 มี.ค. 2566</p> <p>-จัดทำแผนก้าวทำใจร่วมกับจังหวัดในเขตสุขภาพที่ 6 และติดตามการดำเนินงานตามแผนที่กำหนด</p> <p>-แลกเปลี่ยนเรียนรู้การดำเนินงานการขับเคลื่อนการส่งเสริมกิจกรรมทางกาย ก้าวทำใจ เขตสุขภาพที่ 6 ระหว่าง วันที่ 1-2 พฤษภาคม 2566 ณ โรงแรมแกรนด์ จอมเทียน พาเลซ เมืองพัทยา อำเภอบางละมุง จังหวัดชลบุรี</p> <p>-กิจกรรม“รักเพื่อน ชวนเพื่อนออกกำลังกายกับกิจกรรมก้าวทำใจ” เขตสุขภาพที่ 6 ดำเนินการเสร็จสิ้นในวันที่ 31 พ.ค. 66 สถานศึกษาที่ได้รับรางวัลดังนี้</p> <p><b>ประเภทโล่รางวัล</b></p> <p>1.รางวัลสถานศึกษาขนาดใหญ่ที่มีสมาชิกกลุ่มก้าวทำใจมากที่สุด</p>

ปัญหา/สาเหตุ	แผน /กิจกรรมการแก้ไขปัญหา	ความก้าวหน้า/ผลการดำเนินงาน
	<p><b>จังหวัด</b></p> <p>-แจ้งแนวทางการดำเนินงานประชาสัมพันธ์เชิญชวน ผู้สนใจสมัครหน่วยบริการ</p> <p>-กำหนดจัดกิจกรรมประกวดผลงาน “ต้นแบบองค์กร สุขภาพ ก้าวทำใจ Season 5 จังหวัด ปราจีนบุรี” ระหว่างวันที่ 15 พฤษภาคม - 15 กรกฎาคม 2566 เพื่อมอบรางวัลเป็นขวัญและ กำลังใจให้แก่ ผู้ร่วมขับเคลื่อนกิจกรรมฯ ตามเกณฑ์ที่ กำหนดไว้กลุ่มเป้าหมาย ได้แก่ ประชากรกลุ่มวัย ทำงานในหน่วยงาน/องค์กร สถานประกอบการ โรงเรียน และชุมชน</p> <p>-ส่งเสริมการใช้แอปพลิเคชันก้าวทำใจ ในภาค ประชาชนและสถานศึกษา ประชาสัมพันธ์กิจกรรม ก้าวทำใจในกลุ่มผู้สนใจในงานออกกำลังกายที่จัดขึ้น ภายในจังหวัดปราจีนบุรี</p> <p>-ติดตามและรายงานผลการดำเนินงานเป็นระยะ (ทุกเดือน)</p>	<p>เขตสุขภาพที่ 6 ได้แก่ โรงเรียนดัด ดรณี จ.ฉะเชิงเทรา</p> <p>2.รางวัลสถานศึกษาขนาดกลางที่มี สมาชิกกลุ่มก้าวทำใจมากที่สุด เขตสุขภาพที่ 6 ได้แก่ โรงเรียนบ้าน เขาคันทรง จ.ชลบุรี</p> <p>3.รางวัลสถานศึกษาขนาดเล็กที่มี สมาชิกกลุ่มก้าวทำใจมากที่สุด เขตสุขภาพที่ 6 ได้แก่ โรงเรียนบ้าน บางข้าว จ.ฉะเชิงเทรา</p> <p><b>จังหวัด</b></p> <p>-สถานศึกษาที่ได้รับรางวัลประเภท เกียรติบัตรจากการเข้าร่วมกิจกรรม “รักเพื่อน ชวนเพื่อนออกกำลังกายกับ กิจกรรมก้าวทำใจ” เขตสุขภาพที่ 6 จำนวน 12 แห่ง คือ</p> <ol style="list-style-type: none"> <li>1.โรงเรียนบ้านหอย(เติมเอณิเนียรัง อุปถัมภ์)</li> <li>2.โรงเรียนบ้านคลองหันแดง</li> <li>3.โรงเรียนวัดหนองหูช้าง</li> <li>4.โรงเรียนวัดจันทรังชีถาวร</li> <li>5.โรงเรียนบ้านคลองอุดม</li> <li>6.โรงเรียนบ้านโคกพนมดี</li> <li>7.โรงเรียนวัดสารวนาราม</li> <li>8.โรงเรียนบ้านโป่งไผ่</li> <li>9.โรงเรียนชุมชนบ้านเขาลูกช้าง</li> <li>10.ศูนย์พัฒนาเด็กเล็กโรงเรียนบ้านบุ พราหมณ์</li> <li>11.โรงเรียนบ้านเขาไม้แก้ว</li> <li>12.โรงเรียนอนุบาลศรีมหาโพธิ</li> </ol>

### 3. นวัตกรรม/ตัวอย่างที่ดี

#### 4. ข้อเสนอแนะของผู้นิเทศ

##### 4.1 สำหรับพื้นที่

1. ติดตามพื้นที่ในการประเมินพฤติกรรมสุขภาพที่พึงประสงค์ให้ครบตามเป้าหมายที่กำหนดและวิเคราะห์/คืนข้อมูลให้พื้นที่ เพื่อเป็นฐานข้อมูลในการปรับพฤติกรรมสุขภาพของประชากรวัยทำงานในพื้นที่
2. ขยายการดำเนินงาน ส่งเสริมสุขภาพและอนามัยสิ่งแวดล้อมที่เอื้อต่อสุขภาพ (10 package) ในสถานประกอบการ ให้ครอบคลุมสถานประกอบการขนาดใหญ่
3. ขับเคลื่อนกิจกรรมก้าวท้าใจตามแผนที่กำหนด และขยายกลุ่มสมาชิกในสถานประกอบการ

##### 4.2 สำหรับเขตสุขภาพที่ 6 และส่วนกลาง

ศูนย์อนามัยที่ 6 จะมีการดำเนินการดึงข้อมูลและวิเคราะห์รายงานความก้าวหน้าให้กับจังหวัดทุกวันที 25 ของทุกเดือน และส่งผลให้แต่ละจังหวัดเพื่อนำไปจัดกิจกรรมที่เหมาะสมของแต่ละพื้นที่

ผู้รายงาน : นางทิพย์วรรณ จุมแพง

ตำแหน่ง : พยาบาลวิชาชีพชำนาญการพิเศษ

โทร : 087 600 3874

E-mail : kaeja2521@hotmail.com

ผู้ตรวจรายงาน : นางศิริพร จริยาจิรวัดนา

ตำแหน่ง : นักวิชาการสาธารณสุขชำนาญการพิเศษ

โทร : 089 408 8711

E-mail : P\_tana07@hotmail.com