

แบบรายงานการตรวจราชการกระทรวงสาธารณสุข ประจำปีงบประมาณ พ.ศ.2566

การตรวจราชการแบบบูรณาการร่วมกับสำนักนายกรัฐมนตรี

หัวข้อ การพัฒนาและยกระดับศักยภาพวัยแรงงาน

จังหวัดฉะเชิงเทรา เขตสุขภาพที่ 6 รอบที่ 2 /2566

วันที่ 4 - 6 กรกฎาคม 2566

1. หน่วยงานที่รับผิดชอบ (กรม/กอง/ศูนย์วิชาการ)

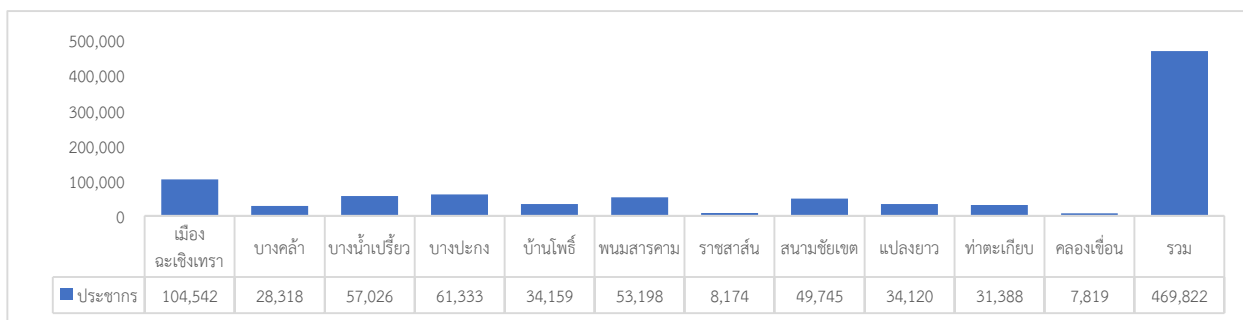
หน่วยงานผู้รับผิดชอบหลัก : ศูนย์สุขภาพจิตที่ 6

หน่วยงานผู้รับผิดชอบร่วม : ศูนย์อนามัยที่ 6 ชลบุรี, ศูนย์วิทยาศาสตร์การแพทย์ที่ 6, ศูนย์สนับสนุนบริการสุขภาพที่ 6 และศูนย์พัฒนาการสาธารณสุขมูลฐานภาคกลาง จังหวัดชลบุรี)

2. วิเคราะห์สถานการณ์ในพื้นที่ :

จังหวัดฉะเชิงเทรา มีประชากรวัยทำงานอายุ 15 - 59 ปี จำนวน 469,822 คน คิดเป็นร้อยละ 64.65 (น้อยกว่าระดับเขตสุขภาพที่ 6 ร้อยละ 65.88 และน้อยกว่าระดับประเทศ ร้อยละ 64.74) ประชากรวัยทำงานมากที่สุดอำเภอเมืองฉะเชิงเทรา จำนวน 104,542 คน รองลงมาอำเภอบางน้ำเปรี้ยว จำนวน 61,333 คน และอำเภอบางคล้า จำนวน 57,026 คน ตามลำดับ ดังแผนภูมิที่ 1

แผนภูมิที่ 1 จำนวนประชากรวัยทำงานแยกรายอำเภอ จังหวัดฉะเชิงเทรา

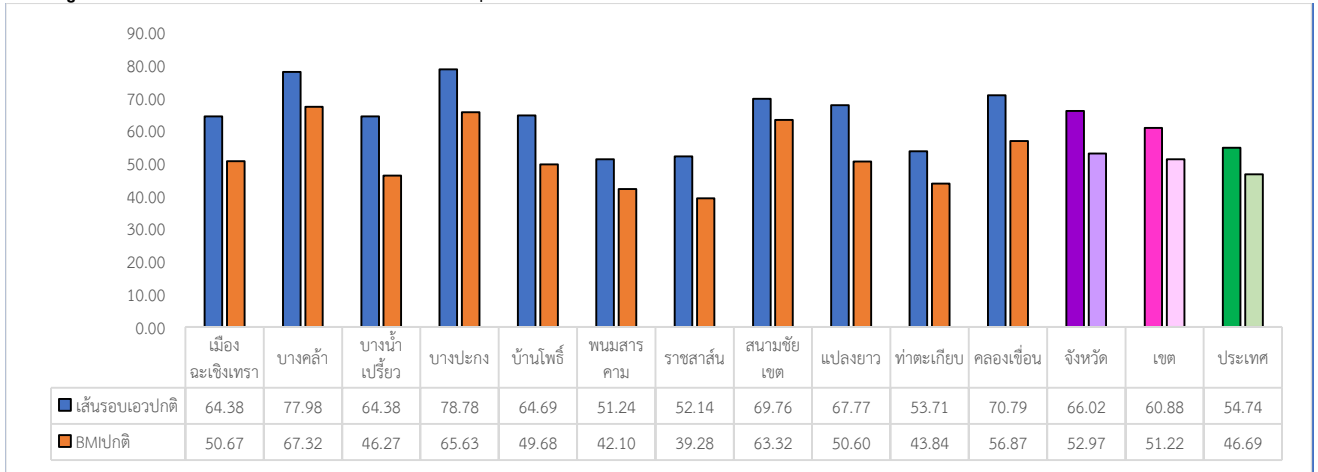


ที่มา : HDC ณ วันที่ 23 มิถุนายน 2566

สถานการณ์ดัชนีมวลกายของประชากรวัยทำงานจังหวัดฉะเชิงเทรา พบดัชนีมวลกายปกติ ร้อยละ 52.97 (มากกว่าระดับเขตสุขภาพที่ 6 ร้อยละ 51.22 และมากกว่าระดับประเทศ ร้อยละ 46.69) **ดัชนีมวลกายปกติ** พบมากที่สุดอำเภอบางคล้า ร้อยละ 67.32 รองลงมาคืออำเภอบางปะกง ร้อยละ 65.63 และอำเภอสนามชัยเขต ร้อยละ 63.32 ตามลำดับ ดัชนีมวลกายผิดปกติจังหวัดฉะเชิงเทรา พบภาวะผอม ร้อยละ 4.99 ท้วม ร้อยละ 20.92 อ้วนระดับ 1 ร้อยละ 15.84 และอ้วนระดับ 2 ร้อยละ 5.28 ดังแผนภูมิที่ 2 และ 3

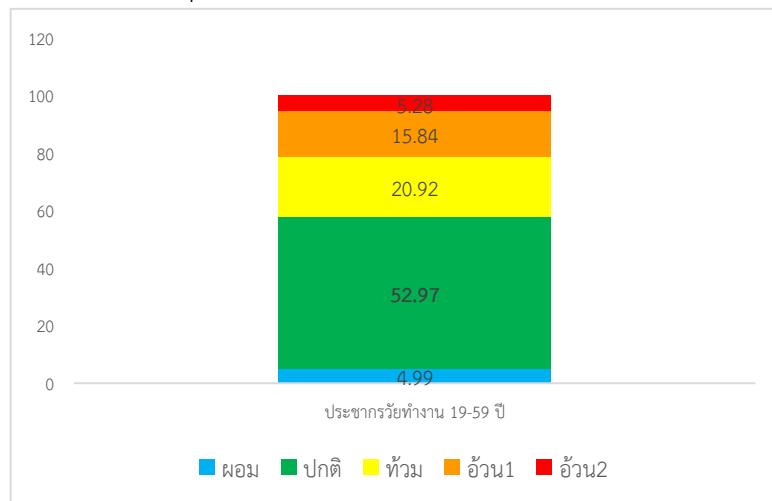
เส้นรอบเอวของประชากรวัยทำงานจังหวัดฉะเชิงเทรา พบเส้นรอบเอวปกติ ร้อยละ 66.02 (มากกว่าระดับเขตสุขภาพที่ 6 ร้อยละ 60.88 และมากกว่าระดับประเทศ ร้อยละ 54.74) เมื่อแยกเป็นรายอำเภอ พบอำเภอที่มี **เส้นรอบเอวปกติ** มากที่สุดอำเภอบางปะกง ร้อยละ 78.78 รองลงมาคืออำเภอบางคล้า ร้อยละ 77.98 และอำเภอคลองเขื่อน ร้อยละ 70.79 ตามลำดับ ดังแผนภูมิที่ 2

แผนภูมิที่ 2 ร้อยละประชากรวัยทำงานอายุ 19 - 59 ปี มีดัชนีมวลกายและเส้นรอบเอวปกติ จังหวัดฉะเชิงเทรา



ที่มา : HDC ณ วันที่ 23 มิถุนายน 2566

แผนภูมิที่ 3 ร้อยละประชากรวัยทำงานอายุ 19 - 59 ปี ตามค่าดัชนีมวลกาย จังหวัดฉะเชิงเทรา



ที่มา : HDC ณ วันที่ 23 มิถุนายน 2566

การคัดกรองโรคเบาหวานประชากรอายุ 35 ปีขึ้นไป จังหวัดฉะเชิงเทราได้รับการคัดกรอง ร้อยละ 92.79 (มากกว่าระดับเขตสุขภาพที่ 6 ร้อยละ 77.33 และมากกว่าระดับประเทศ ร้อยละ 75.97) อำเภอที่ได้รับการคัดกรองมากที่สุดคือ อำเภอคลองเขื่อน ร้อยละ 97.12 รองลงมาอำเภอบางน้ำเปรี้ยว ร้อยละ 95.76 และอำเภอบางปะกง ร้อยละ 94.62 การคัดกรองพบกลุ่มเสี่ยงโรคเบาหวาน 13,963 คน ร้อยละ 5.15 สงสัยป่วย 698 คน ร้อยละ 0.26 อำเภอที่พบกลุ่มสงสัยป่วยมากที่สุด คือ อำเภอพนมสารคาม ร้อยละ 0.88 รองลงมาคืออำเภอบางน้ำเปรี้ยว ร้อยละ 0.44 และอำเภอบางปะกง ร้อยละ 0.37 ตามลำดับ ดังตารางที่ 1 และ 2

ตารางที่ 1 ประชากร 35 ปีขึ้นไป ได้รับการคัดกรอง และเสี่ยงต่อโรคเบาหวาน เขตสุขภาพที่ 6

จังหวัด	เป้าหมาย	คัดกรอง	ร้อยละ	ผลการคัดกรอง							
				ปกติ	ร้อยละ	เสี่ยง	ร้อยละ	สงสัยป่วย	ร้อยละ	นอกเกณฑ์	ร้อยละ
สมุทรปราการ	482,635	358,681	74.32	342,628	95.52	11,680	3.26	266	0.07	4,107	1.15
ชลบุรี	577,249	415,950	72.06	363,199	87.32	51,207	12.31	1,039	0.25	505	0.12
ระยอง	287,485	168,221	58.51	141,246	83.96	25,706	15.28	785	0.47	484	0.29
จันทบุรี	229,581	197,507	86.03	174,192	88.20	21,185	10.73	959	0.49	1,171	0.59
ตราด	89,400	80,793	90.37	66,903	82.81	12,758	15.79	773	0.96	359	0.44
ฉะเชิงเทรา	291,933	270,896	92.79	253,870	93.71	13,963	5.15	698	0.26	2,365	0.87
ปราจีนบุรี	213,743	157,406	73.64	137,964	87.65	16,813	10.68	1,814	1.15	815	0.52
สระแก้ว	207,341	190,517	91.89	171,649	90.10	16,896	8.87	834	0.44	1,138	0.6
เขต	2,379,367	1,839,971	77.33	1,651,651	89.77	170,208	9.25	7,168	0.39	10,944	0.59
ประเทศ	22,686,726	17,235,970	75.97	14,995,106	87.00	1,964,950	11.4	153,872	0.89	122,042	0.71

ที่มา : HDC ณ วันที่ 23 มิถุนายน 2566

ตารางที่ 2 ประชากร 35 ปีขึ้นไป ได้รับการคัดกรอง และเสี่ยงต่อโรคเบาหวาน แยกรายอำเภอ จังหวัดฉะเชิงเทรา

อำเภอ	เป้าหมาย	คัดกรอง	ร้อยละ	ผลการคัดกรอง							
				ปกติ	ร้อยละ	เสี่ยง	ร้อยละ	สงสัยป่วย	ร้อยละ	นอกเกณฑ์	ร้อยละ
เมืองฉะเชิงเทรา	61,029	57,198	93.72	52,491	91.77	4,649	8.13	25	0.04	33	0.06
บางคล้า	20,794	18,560	89.26	17,962	96.78	393	2.12	34	0.18	171	0.92
บางน้ำเปรี้ยว	38,517	36,884	95.76	34,740	94.19	1,885	5.11	162	0.44	97	0.26
บางปะกง	41,458	39,228	94.62	37,359	95.24	398	1.01	144	0.37	1,327	3.38
บ้านโพธิ์	23,196	21,713	93.61	20,791	95.75	841	3.87	3	0.01	78	0.36
พนมสารคาม	35,029	31,401	89.64	26,767	85.24	4,065	12.95	276	0.88	293	0.93
ราชสาส์น	5,119	4,731	92.42	4,141	87.53	569	12.03	14	0.30	7	0.15
สนามชัยเขต	27,643	25,292	91.50	24,907	98.48	354	1.40	7	0.03	24	0.09
แปลงยาว	19,620	17,667	90.05	17,441	98.72	135	0.76	1	0.01	90	0.51
ท่าตะเกียบ	13,808	12,667	91.74	11,765	92.88	638	5.04	27	0.21	237	1.87
คลองเขื่อน	5,720	5,555	97.12	5,506	99.12	36	0.65	5	0.09	8	0.14
จังหวัด	291,933	270,896	92.79	253,870	93.71	13,963	5.15	698	0.26	2,365	0.87

ที่มา : HDC ณ วันที่ 23 มิถุนายน 2566

การคัดกรองโรคความดันโลหิตสูงประชากร 35 ปีขึ้นไป จังหวัดฉะเชิงเทรา ได้รับการคัดกรอง ร้อยละ 94.26 (มากกว่าระดับเขตสุขภาพที่ 6 ร้อยละ 78.21 และมากกว่าระดับประเทศ ร้อยละ 76.20) อำเภอที่ได้รับการคัดกรองมากที่สุด ได้แก่ อำเภอคลองเขื่อน ร้อยละ 97.85 รองลงมาอำเภอบางน้ำเปรี้ยว ร้อยละ 96.51 และอำเภอบางปะกง ร้อยละ 95.95 การคัดกรองพบกลุ่มเสี่ยงโรคความดันโลหิตสูง 12,860 คน ร้อยละ 5.38 สงสัยป่วย 2,332 คน ร้อยละ 0.98 อำเภอที่พบกลุ่มสงสัยป่วยโรคความดันโลหิตสูงมากที่สุดคือ อำเภอพนมสารคาม ร้อยละ 3.77 รองลงมาอำเภอบางน้ำเปรี้ยว ร้อยละ 1.87 และอำเภอท่าตะเกียบ ร้อยละ 1.49 ตามลำดับดังตารางที่ 3 และ 4

ตารางที่ 3 ประชากร 35 ปีขึ้นไปได้รับการคัดกรอง และเสี่ยงต่อโรคความดันโลหิตสูง เขตสุขภาพที่ 6

จังหวัด	เป้าหมาย	คัดกรอง	ร้อยละ	ผลการคัดกรอง									
				ปกติ	ร้อยละ	เสี่ยง	ร้อยละ	สงสัยป่วย	ร้อยละ	ป่วย (ส่งพบแพทย์)	ร้อยละ	นอกเกณฑ์	ร้อยละ
สมุทรปราการ	441,062	338,400	76.72	329,853	97.47	5,257	1.55	2,119	0.63	131	0.04	1,040	0.31
ชลบุรี	513,930	370,955	72.18	347,847	93.77	13,148	3.54	7,624	2.06	443	0.12	1,893	0.51
ระยอง	255,211	149,409	58.54	134,198	89.82	9,629	6.44	4,281	2.87	281	0.19	1,020	0.68
จันทบุรี	194,492	173,824	89.37	157,437	90.57	8,740	5.03	6,863	3.95	405	0.23	379	0.22
ตราด	75,596	69,189	91.52	53,964	78	10,815	15.63	4,143	5.99	166	0.24	101	0.15
ฉะเชิงเทรา	253,421	238,863	94.26	223,252	93.46	12,860	5.38	2,332	0.98	122	0.05	297	0.12
ปราจีนบุรี	177,858	130,274	73.25	112,689	86.5	10,125	7.77	6,408	4.92	393	0.3	659	0.51
สระแก้ว	178,631	163,749	91.67	150,683	92.02	8,221	5.02	3,973	2.43	213	0.13	659	0.4
เขต	2,090,201	1,634,663	78.21	1,509,923	92.37	78,795	4.82	37,743	2.31	2,154	0.13	6,048	0.37
ประเทศ	19,484,247	14,847,061	76.20	12,827,632	86.4	1,254,561	8.45	681,062	4.59	37,109	0.25	46,697	0.31

ที่มา : HDC ณ วันที่ 23 มิถุนายน 2566

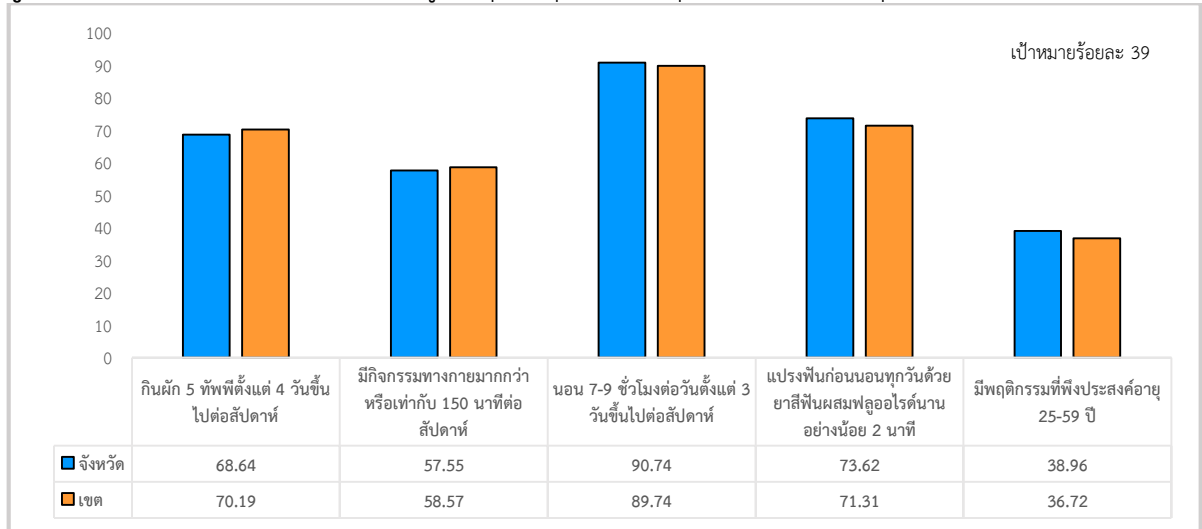
ตารางที่ 4 ประชากร 35 ปีขึ้นไปได้รับการคัดกรอง และเสี่ยงต่อโรคความดันโลหิตสูง แยกรายอำเภอ จังหวัดฉะเชิงเทรา

อำเภอ	เป้าหมาย	คัดกรอง	ร้อยละ	ผลการคัดกรอง									
				ปกติ	ร้อยละ	เสี่ยง	ร้อยละ	สงสัยป่วย	ร้อยละ	ป่วย (ส่งพบแพทย์)	ร้อยละ	นอกเกณฑ์	ร้อยละ
เมืองฉะเชิงเทรา	53,293	50,153	94.11	47,817	95.34	2,039	4.07	239	0.48	12	0.02	46	0.09
บางคล้า	17,553	15,942	90.82	15,582	97.74	302	1.89	37	0.23	5	0.03	16	0.10
บางน้ำเปรี้ยว	33,364	32,199	96.51	29,691	92.21	1,830	5.68	601	1.87	25	0.08	52	0.16
บางปะกง	38,047	36,505	95.95	33,270	91.14	3,120	8.55	74	0.2	4	0.01	37	0.10
บ้านโพธิ์	19,727	18,613	94.35	17,665	94.91	815	4.38	95	0.51	3	0.02	35	0.19
พนมสารคาม	29,017	26,831	92.47	22,818	85.04	2,889	10.77	1,012	3.77	59	0.22	53	0.2
ราชสาส์น	4,088	3,783	92.54	3,638	96.17	95	2.51	45	1.19	2	0.05	3	0.08
สนามชัยเขต	24,635	23,336	94.73	22,938	98.29	321	1.38	47	0.2	7	0.03	23	0.10
แปลงยาว	17,221	15,837	91.96	15,708	99.19	98	0.62	12	0.08	1	0.01	18	0.11
ท่าตะเกียบ	11,879	11,166	94.00	9,651	86.43	1,332	11.93	166	1.49	4	0.04	13	0.12
คลองเขื่อน	4,597	4,498	97.85	4,474	99.47	19	0.42	4	0.09	0	0	1	0.02
จังหวัด	253,421	238,863	94.26	223,252	93.46	12,860	5.38	2,332	0.98	122	0.05	297	0.12

ที่มา : HDC ณ วันที่ 23 มิถุนายน 2566

ในประเด็นการเตรียมการเพื่อยามสูงอายุด้านสุขภาพประชากร อายุ 25 - 59 ปี (เป้าหมายการตอบแบบประเมินฯ อายุ 15-59 ปี เขตฯ จำนวน 31,694 คน) จำนวนผู้ตอบแบบสำรวจฯเขตสุขภาพที่ 6 จำนวน 26,523 คน จังหวัดฉะเชิงเทรา มีผู้ตอบแบบประเมินฯ จำนวน 4,274 คน (เป้าหมายการตอบแบบประเมินฯ อายุ 15-59 ปี จำนวน 3,643 คน) พบประชากร อายุ 25 - 59 ปี มีพฤติกรรมที่พึงประสงค์ จำนวน 1,549 คน ร้อยละ 38.96 (มากกว่าระดับเขตสุขภาพที่ 6 ร้อยละ 36.72) เมื่อวิเคราะห์รายด้านในภาพจังหวัด พบพฤติกรรมด้านการกินผัก วันละ 5 ทัพพี ตั้งแต่ 4 วันขึ้นไปต่อสัปดาห์ ร้อยละ 68.64 การมีกิจกรรมทางกายจนรู้สึกเหนื่อยกว่าปกติ มากกว่าหรือเท่ากับ 150 นาทีต่อสัปดาห์ ร้อยละ 57.55 การนอนวันละ 7 - 9 ชั่วโมงตั้งแต่ 3 วันขึ้นไปต่อสัปดาห์ ร้อยละ 90.74 การแปรงฟันก่อนนอนด้วยยาสีฟันผสมฟลูออไรด์นานอย่างน้อย 2 นาทีทุกวัน ร้อยละ 73.62 ดังแผนภูมิที่ 4

แผนภูมิที่ 4 ร้อยละการเตรียมการเพื่อยามสูงอายุด้านสุขภาพ อายุ 25 - 59 ปี เขตสุขภาพที่ 6



ที่มา : H4U ณ วันที่ 23 มิถุนายน 2566

สถานการณ์การดำเนินงานในประเด็นก้าวทำใจ 7 ล้านบัญชี ในจังหวัดฉะเชิงเทรา มีการลงทะเบียนจำนวน 120,691 คน (เป้าหมาย 76,224 คน) ร้อยละ 158.34 อำเภอที่มีการลงทะเบียนสูงสุด ได้แก่ อำเภอบางปะกง จำนวน 21,102 คน รองลงมาคืออำเภอบางน้ำเปรี้ยว 20,822 คน และอำเภอนวมสารคาม 18,170 คน ดังตารางที่ 5 และ 6 การขับเคลื่อนการดำเนินงานก้าวทำใจ จังหวัดฉะเชิงเทรา จัดกิจกรรม KICK OFF ก้าวทำใจ SEASON 5 วันที่ 29 มีนาคม 2566 ณ ลานกิจกรรม หน้าโรงพยาบาลพุทธโสธร มีผู้เข้าร่วมกิจกรรม 1,000 คน จังหวัดฉะเชิงเทรามีสถานศึกษาที่เข้าร่วมกิจกรรม “รักเพื่อน ชวนเพื่อนออกกำลังกายกับกิจกรรมก้าวทำใจ” เขตสุขภาพที่ 6 จำนวน 13 แห่ง ได้รับรางวัลประเภทโล่รางวัล 2 แห่ง ได้แก่ โรงเรียนดัดดรุณี รางวัลสถานศึกษาขนาดใหญ่ที่มีสมาชิกกลุ่มก้าวทำใจมากที่สุด เขตสุขภาพที่ 6 และโรงเรียนบ้านบางข้าว รางวัลสถานศึกษาขนาดเล็กที่มีสมาชิกกลุ่มก้าวทำใจมากที่สุด เขตสุขภาพที่ 6 ได้รับรางวัลประเภทเกียรติบัตร จำนวน 11 แห่ง โดยส่งเสริมการใช้แอปพลิเคชันก้าวทำใจ ในภาคประชาชนและสถานศึกษา ประชาสัมพันธ์กิจกรรมก้าวทำใจและส่งเสริมการใช้งานแอปพลิเคชันในกลุ่มผู้สนใจในงานออกกำลังกายที่จัดขึ้นภายในจังหวัดฉะเชิงเทรา

ตารางที่ 5 จำนวนสมาชิกก้าวทำใจแยกตามประเภท เขตสุขภาพที่ 6

ลำดับ	จังหวัด	เป้าหมาย	จำนวนสมาชิกทั้งหมด	จำนวนสมาชิกแยกตามเพศ		จำนวนสมาชิกแยกตามประเภท					ร้อยละ	เพิ่มจากเดือนที่แล้ว
				ชาย	หญิง	ประชาชนทั่วไป	นักเรียน	อสม.	บุคลากรภาคเอกชน	บุคลากรภาครัฐ		
1	ฉะเชิงเทรา	76,224	120,691	50,160	70,531	81,542	20,106	9,666	2,288	7,089	158.34	2,322
2	ตราด	24,170	24,082	3,796	20,286	17,227	1,592	2,999	81	2,183	99.64	331
3	สระแก้ว	59,324	41,084	14,441	26,643	25,113	6,560	6,221	179	3,011	69.25	2,430
4	ชลบุรี	165,716	70,881	26,727	44,154	31,323	20,101	7,926	2,503	9,028	42.77	1,412
5	ระยอง	78,425	29,925	11,190	18,735	10,185	9,889	5,137	977	3,737	38.16	322
6	จันทบุรี	56,641	19,809	5,040	14,769	4,683	5,236	5,440	73	4,377	34.97	619
7	ปราจีนบุรี	52,211	15,531	3,860	11,671	2,743	2,236	6,824	286	3,442	29.75	313
8	สมุทรปราการ	142,934	39,609	14,912	24,697	24,549	5,367	4,363	2,822	2,508	27.71	279
เขต		655,645	361,612	130,126	231,486	197,365	71,087	48,576	9,209	35,375	55.15	8,028

ที่มา : ก้าวทำใจ ณ วันที่ 23 มิถุนายน 2566

ตารางที่ 6 จำนวนสมาชิกก้าวทำใจแยกตามประเภท รายอำเภอ จังหวัดฉะเชิงเทรา

ลำดับ	อำเภอ	จำนวนสมาชิกทั้งหมด	จำนวนสมาชิกแยกตามเพศ		จำนวนสมาชิกแยกตามประเภท				
			ชาย	หญิง	ประชาชนทั่วไป	นักเรียน	อสม.	บุคลากรภาคเอกชน	บุคลากรภาครัฐ
1	เมืองฉะเชิงเทรา	14,355	4,970	9,385	7,255	2,735	1,863	445	2,057
2	บางคล้า	6,879	2,603	4,276	4,597	1,050	612	144	476
3	บางน้ำเปรี้ยว	20,822	8,950	11,872	15,579	3,118	1,045	383	697
4	บางปะกง	21,102	9,556	11,546	14,760	4,190	1,099	381	672
5	บ้านโพธิ์	11,071	4,910	6,161	8,243	1,375	780	150	523
6	พนมสารคาม	18,170	7,678	10,492	12,728	2,619	1,234	524	1,065
7	ราชสาส์น	1,127	367	760	581	186	188	30	142
8	สนามชัยเขต	12,629	5,327	7,302	9,095	2,234	729	44	527
9	แปลงยาว	4,484	1,558	2,926	2,067	1,011	874	130	402
10	ท่าตะเกียบ	7,751	3,179	4,572	5,323	1,080	953	24	371
11	คลองเขื่อน	2,301	1,062	1,239	1,314	508	289	33	157
รวม		120,691	50,160	70,531	81,542	20,106	9,666	2,288	7,089

ที่มา : ก้าวทำใจ ณ วันที่ 23 มิถุนายน 2566

สถานประกอบการส่งเสริมสุขภาพและอนามัยสิ่งแวดล้อมที่เอื้อต่อสุขภาพ เขตสุขภาพที่ 6

เขตสุขภาพที่ 6 มีโรงงานขนาดใหญ่ จำนวน 1,593 แห่ง ข้อมูล Platform Thai Stop COVID Plus การขับเคลื่อนกิจการส่งเสริมสุขภาพและอนามัยสิ่งแวดล้อมที่เอื้อต่อสุขภาพ เขตสุขภาพที่ 6 มีการดำเนินงานส่งเสริมสุขภาพ ฯ ในสถานประกอบการ จำนวน 106 แห่ง จังหวัดที่มีสถานประกอบการเข้าร่วมดำเนินการสูงสุด คือ จังหวัดระยอง รองลงมาจังหวัดชลบุรี และสมุทรปราการ ตามลำดับ โดยจังหวัดฉะเชิงเทรา มีโรงงานขนาดใหญ่ทั้งสิ้น 382 แห่ง เป้าหมาย จำนวน 34 แห่ง มีสถานประกอบการดำเนินกิจกรรมเสริมสร้างความรู้ 10 package จำนวน 10 แห่ง ดังตารางที่ 7

ตารางที่ 7 จำนวนสถานประกอบการ ส่งเสริมสุขภาพและอนามัยสิ่งแวดล้อมที่เอื้อต่อสุขภาพเขตฯ6

จังหวัด	จำนวนสถานประกอบการ ขนาดใหญ่ (แห่ง)	เป้าหมาย (แห่ง)	ผลงาน (แห่ง)
ชลบุรี	265	23	27
ระยอง	444	39	49
จันทบุรี	8	1	อยู่ระหว่างดำเนินการ
ตราด	9	1	2
สมุทรปราการ	313	28	16
ฉะเชิงเทรา	382	34	10
ปราจีนบุรี	160	14	1
สระแก้ว	7	1	1
รวม	1,593	141	106

ที่มา : กรมอนามัย ณ วันที่ 23 มิถุนายน 2566

ปัญหา/สาเหตุ	แผน /กิจกรรมการแก้ไขปัญหา	ความก้าวหน้า/ผลการดำเนินงาน
1.ประชากรอายุ 19-59 ปี มีดัชนีมวลกายปกติ 2.ประชากรอายุ 19-59 ปี มีเส้นรอบเอวปกติ	กรมอนามัย -พัฒนาศักยภาพบุคลากร ด้านการส่งเสริมกิจกรรมทางกาย/ออกกำลังกาย และการปรับเปลี่ยนพฤติกรรมสุขภาพ (DPAC) -พัฒนาเครือข่ายการดำเนินงานส่งเสริมสุขภาพช่องปากกลุ่มวัยทำงานและการจัดการสิ่งแวดล้อมที่เอื้อต่อการมีสุขภาพช่องปากที่ดี -ประชุมการส่งเสริมสุขภาพประชากรวัยทำงาน 10 package ร่วมกับภาคีเครือข่ายเขตสุขภาพที่ 6 -พัฒนาศักยภาพบุคลากร แก่นนำส่งเสริมสุขภาพครอบครัว ชุมชน เขตสุขภาพที่ 6	กรมอนามัย -ดำเนินการตามแผนงานที่กำหนด ผลการดำเนินงาน -ผลการดำเนินงานประชากรอายุ 19-59 ปี มีดัชนีมวลกายและรอบเอวปกติ ในเขตสุขภาพที่ 6 พบว่า ประชากรวัยทำงานเขตสุขภาพที่ 6 มีค่าดัชนีมวลกายปกติ ร้อยละ 51.22 รอบเอวปกติ ร้อยละ 60.88 ที่มา : HDC ณ วันที่ 23 มิถุนายน 2566

ปัญหา/สาเหตุ	แผน /กิจกรรมการแก้ไขปัญหา	ความก้าวหน้า/ผลการดำเนินงาน
	<p>-แลกเปลี่ยนเรียนรู้ ความสำเร็จของการดำเนินงาน 10 package ในสถานประกอบการ (ระบบออนไลน์) จังหวัด</p> <p>1.ขับเคลื่อนการดำเนินงาน 10 Packages ในสถานประกอบการ โดยคัดเลือกสถานประกอบการที่มีความพร้อมในจังหวัดฉะเชิงเทรา เข้าร่วมกิจกรรม โดยสถานประกอบการสามารถเลือกดำเนินการตาม Packages ที่ต้องการและเหมาะสมกับบริบทของสถานประกอบการนั้น ๆ โดยในปี 2566 มีสถานประกอบการที่เข้าร่วมดำเนินงาน 10 Packages จำนวนทั้งสิ้น 10 แห่ง ได้แก่</p> <ol style="list-style-type: none"> 1.บริษัทธรรมรักษ์ ออโตพาร์ท จำกัด 2.บริษัท ออโต้บ็อกซ์ จำกัด 3.บริษัทโทคิน อิเล็กทรอนิกส์ (ประเทศไทย) 4. บริษัท ควอลิตี้ คอฟฟี่ โปรดักท์ส จำกัด 5. บริษัท วิสตอม ออโต้พาร์ท จำกัด 6.บริษัท เอชเอสแอลคาร์ตอนส์ 7. บริษัท เอ็นเอชเค สปริง (ประเทศไทย) จำกัด 8.บริษัท เอ็นเอชเค สปริง (ประเทศไทย) จำกัด (โรงงาน บ้านโพธิ์), 9.บริษัทโตโยต้า มอเตอร์ ประเทศไทย จำกัด (โรงงานเกตเวย์) และ 10.บริษัท โตโยต้า มอเตอร์ ประเทศไทย จำกัด (โรงงานบ้านโพธิ์) <p>3.กิจกรรมประชาสัมพันธ์แอปพลิเคชันส่งเสริมความรอบรู้สุขภาพในวัยทำงาน</p> <p>2.ขับเคลื่อนการดำเนินงานองค์กรรอบรู้ด้านสุขภาพ</p> <ul style="list-style-type: none"> - สร้างองค์กรรอบรู้ด้านสุขภาพ (HLO) ต้นแบบ - ขับเคลื่อนหน่วยบริการสาธารณสุขทุกแห่งเป็นองค์กรรอบรู้ด้านสุขภาพ และขยายเครือข่ายสู่ชุมชน นำร่องรอบรู้ด้านสุขภาพในพื้นที่ ทุกตำบล และทุกอำเภอในจังหวัดฉะเชิงเทรา 	<p>จังหวัด</p> <p>1.ขับเคลื่อนการดำเนินงานร่วมกับศูนย์อนามัยที่ 6 ให้คำแนะนำ ปรึกษาตาม Packages ที่สถานประกอบการมีความพร้อม และต้องการดำเนินการ และลงพื้นที่เยี่ยมสถานประกอบการ ได้แก่ บริษัทโทคิน อิเล็กทรอนิกส์ (ประเทศไทย)</p> <p>2.ขับเคลื่อนการดำเนินงานผ่านระบบ “สาสุข อุ่นใจ” โดยติดตามและสรุปผลการดำเนินงานคืนหน่วยงาน ผ่านไลน์ผู้รับผิดชอบงานระดับจังหวัดทุกเดือน โดยผลการดำเนินงานหน่วยบริการสาธารณสุขในจังหวัดฉะเชิงเทรา ลงทะเบียนเป็นองค์กรรอบรู้ด้านสุขภาพครบทุกแห่ง มีจำนวนทั้งสิ้น 151 แห่ง และขยาย</p>

ปัญหา/สาเหตุ	แผน /กิจกรรมการแก้ไขปัญหา	ความก้าวหน้า/ผลการดำเนินงาน
	<p>3.โครงการอบรมเชิงปฏิบัติการปรับเปลี่ยนพฤติกรรมกลุ่มเสี่ยงและโรคไม่ติดต่อเรื้อรังเพื่อสุขภาพที่ดีกว่า จังหวัดฉะเชิงเทรา</p>	<p>เครือข่ายชุมชนนำร่องรอบรู้ด้านสุขภาพ จำนวน 78 ชุมชน</p> <p>3. ดำเนินการจัดอบรมระหว่างวันที่ 17-18 มกราคม 2566 ณ ห้องประชุม พุทธโสธร ผู้เข้าร่วมประชุม จำนวน 200 คน</p>
<p>3.ประชากรอายุ 25 - 59 ปี มีการเตรียมการเพื่อยามสูงอายุด้านสุขภาพ</p>	<p>กรมอนามัย</p> <p>-ขับเคลื่อนการใช้ Digital Health Platform การเตรียมการเพื่อยามสูงอายุด้านสุขภาพ (พฤติกรรมที่พึงประสงค์)</p> <p>จังหวัด</p> <p>-ขับเคลื่อนการดำเนินงานประเมินพฤติกรรมสุขภาพที่พึงประสงค์วัยทำงาน ผ่าน Application H4U plus เพื่อประเมินพฤติกรรมรายด้าน และนำข้อมูลมาวิเคราะห์สถานการณ์ด้านสุขภาพ พร้อมทั้งวางแผนการส่งเสริมสุขภาพตามบริบทของพื้นที่ในแต่ละอำเภอ</p>	<p>กรมอนามัย</p> <p>-การขับเคลื่อนในประเด็นการเตรียมการเพื่อยามสูงอายุด้านสุขภาพ ประชากร อายุ 25 - 59 ปี (เป้าหมายการตอบแบบประเมินฯอายุ 15-59 ปี เขตฯ จำนวน 31,694 คน) จำนวนผู้ตอบแบบสำรวจเขตสุขภาพที่ 6 จำนวน 26,523 คน พบพฤติกรรมที่พึงประสงค์ ร้อยละ 36.72</p> <p>ที่มา : H4U ณ วันที่ 23 มิ.ย. 2566</p> <p>จังหวัด</p> <p>-จังหวัดขับเคลื่อนการขับเคลื่อนการใช้ Digital Health Platform ในประเด็นพฤติกรรมสุขภาพที่พึงประสงค์ของวัยทำงานโดยมีผู้ตอบแบบประเมินฯ จำนวน 4,274 คน (เป้าหมายการตอบแบบประเมิน อายุ 15-59 ปี จำนวน 3,643 คน) พบประชากร อายุ 25 - 59 ปี มีพฤติกรรมที่พึงประสงค์ จำนวน 1,549คน ร้อยละ 38.96</p> <p>ที่มา : H4U ณ วันที่ 23 มิ.ย. 2566</p>
<p>4.จำนวนประชากรที่เข้าร่วมกิจกรรมก้าวทำใจ 7 ล้านบัญชี</p>	<p>กรมอนามัย</p> <p>-รณรงค์การออกกำลังกายเพื่อสุขภาพ Kick off ก้าวทำใจ Season 5 เขตสุขภาพที่ 6”</p> <p>-ขับเคลื่อนการส่งเสริมกิจกรรมทางกาย/การออกกำลังกายเพื่อสุขภาพ ผ่าน Digital Health Platform ร่วมกับภาคีเครือข่าย เขตสุขภาพที่ 6</p>	<p>กรมอนามัย</p> <p>-ดำเนินกิจกรรม Kick off ก้าวทำใจ Season 5” ร่วมกับจังหวัดในเขตสุขภาพที่ 6 ได้แก่</p> <p>-จังหวัดระยอง วันที่ 23 มี.ค. 2566</p> <p>-จังหวัดฉะเชิงเทรา วันที่ 29 มี.ค. 2566</p>

ปัญหา/สาเหตุ	แผน /กิจกรรมการแก้ไขปัญหา	ความก้าวหน้า/ผลการดำเนินงาน
	<p>-แลกเปลี่ยนเรียนรู้การดำเนินงานการขับเคลื่อนการส่งเสริมกิจกรรมทางกาย ก้าวทำใจ เขตสุขภาพที่ 6”</p> <p>-กิจกรรม“รักเพื่อน ชวนเพื่อนออกกำลังกายกับกิจกรรมก้าวทำใจ” เขตสุขภาพที่ 6</p>	<p>-จังหวัดสมุทรปราการวันที่ 4 เม.ย. 2566</p> <p>-จังหวัดชลบุรี วันที่ 5 เม.ย. 2566</p> <p>-จังหวัดจันทบุรี วันที่ 17 มี.ค. 2566</p> <p>-จัดทำแผนก้าวทำใจร่วมกับจังหวัดในเขตสุขภาพที่ 6 และติดตามการดำเนินงานตามแผนที่กำหนด</p> <p>-แลกเปลี่ยนเรียนรู้การดำเนินงานการขับเคลื่อนการส่งเสริมกิจกรรมทางกาย ก้าวทำใจ เขตสุขภาพที่ 6 ระหว่าง วันที่ 1-2 พฤษภาคม 2566 ณ โรงแรมแกรนด์ จอมเทียน พาเลซ เมืองพัทยา อำเภอบางละมุง จังหวัดชลบุรี</p> <p>-กิจกรรม“รักเพื่อน ชวนเพื่อนออกกำลังกายกับกิจกรรมก้าวทำใจ” เขตสุขภาพที่ 6 ดำเนินการเสร็จสิ้นในวันที่ 31 พ.ค. 66 สถานศึกษาที่ได้รับรางวัลมีดังนี้</p> <p>ประเภทโล่รางวัล</p> <p>1.รางวัลสถานศึกษาขนาดใหญ่ที่มีสมาชิกกลุ่มก้าวทำใจมากที่สุด เขตสุขภาพที่ 6 ได้แก่ โรงเรียนดัดดรุณี จ.ฉะเชิงเทรา</p> <p>2.รางวัลสถานศึกษาขนาดกลางที่มีสมาชิกกลุ่มก้าวทำใจมากที่สุด เขตสุขภาพที่ 6 ได้แก่ โรงเรียนบ้านเขาคันทรัง จ.ชลบุรี</p> <p>3.รางวัลสถานศึกษาขนาดเล็กที่มีสมาชิกกลุ่มก้าวทำใจมากที่สุด เขตสุขภาพที่ 6 ได้แก่ โรงเรียนบ้านบางข้าว จ.ฉะเชิงเทรา</p>

ปัญหา/สาเหตุ	แผน /กิจกรรมการแก้ไขปัญหา	ความก้าวหน้า/ผลการดำเนินงาน
	<p>จังหวัด</p> <ul style="list-style-type: none"> - จัดกิจกรรม Kick off ก้าวทำใจ Season 5 - สาธารณสุขอำเภอทุกอำเภอ โรงพยาบาลทุกแห่ง จัดกิจกรรม Kick off ก้าวทำใจ Season 5 ในพื้นที่ ช่วงเดือนมีนาคม - พฤษภาคม 2566 - ประชาสัมพันธ์เชิญชวนให้ หน่วยงานทุกสังกัด สถานประกอบการ และสถานศึกษา ลงทะเบียนเข้าร่วมเป็นสมาชิกก้าวทำใจ Season 5 และร่วมขับเคลื่อนงานก้าวทำใจ Season 5 ให้ประสบความสำเร็จ โดยมุ่งเน้นไปยังกลุ่ม สถานประกอบการ และสถานศึกษา เพิ่มขึ้น - สรุปผลการดำเนินงานก้าวทำใจ Season 5 ทุกเดือนส่งให้ทุกอำเภอ ทางกลุ่ม Like - สรุปความก้าวหน้าการดำเนินงานก้าวทำใจ Season 5 เข้าร่วมการประชุมหัวหน้าส่วนราชการ ประจำเดือนทุกเดือน - เข้าร่วมกิจกรรม “รักเพื่อน ชวนเพื่อนออกกำลังกาย กับกิจกรรมก้าวทำใจ” เขตสุขภาพที่ 6 	<p>จังหวัด</p> <ul style="list-style-type: none"> - จัดกิจกรรม KICK OFF ก้าวทำใจ SEASON 5 วันที่ 29 มีนาคม 2566 ณ ลานกิจกรรม หน้าโรงพยาบาล พุทธโสธร มีผู้เข้าร่วมกิจกรรม 1,000 คน - จังหวัดฉะเชิงเทรา ได้รับโล่รางวัลเกียรติคุณ 2 กิจกรรม ดังนี้ <ul style="list-style-type: none"> - กิจกรรม “โรงเรียนต้นแบบก้าวทำใจ” ระดับประเทศ จำนวน 2 รางวัล ได้อันดับที่ 5 และ 6 - กิจกรรม “รักเพื่อน ชวนเพื่อน ออกกำลังกายกับกิจกรรมก้าวทำใจ” ชนะเลิศ ระดับเขตสุขภาพที่ 6 จำนวน 2 ประเภท โรงเรียนขนาดใหญ่ และโรงเรียนขนาดเล็กมีสมาชิกกลุ่มก้าวทำใจมากที่สุด - รางวัลชนะเลิศระดับบุคคล ทั้งหมด 5 ท่าน

3. นวัตกรรม/ตัวอย่างที่ดี

1. โล่รางวัลสถานศึกษาขนาดใหญ่ที่มีสมาชิกกลุ่มก้าวทำใจมากที่สุด เขตสุขภาพที่ 6 “โรงเรียนดัดดรุณี”
2. โล่รางวัลสถานศึกษาขนาดเล็กที่มีสมาชิกกลุ่มก้าวทำใจมากที่สุด เขตสุขภาพที่ 6 “โรงเรียนบ้านบางข้าว”

4. ข้อเสนอแนะของผู้นิเทศ

4.1 สำหรับพื้นที่

1. วิเคราะห์/คืนข้อมูลให้พื้นที่ เพื่อเป็นฐานข้อมูลในการปรับพฤติกรรมสุขภาพของประชากรวัยทำงานในพื้นที่
2. ติดตามการดำเนินกิจการส่งเสริมสุขภาพและอนามัยสิ่งแวดล้อมที่เอื้อต่อสุขภาพ (10 package) ตามแผนที่กำหนด และขยายการดำเนินงานฯ ให้ครอบคลุมสถานประกอบการขนาดใหญ่
3. ถอดบทเรียนการดำเนินงานกิจกรรม ก้าวทำใจ เพื่อเป็นต้นแบบการดำเนินงานในเขตสุขภาพที่ 6

4.2 สำหรับเขตสุขภาพที่ 6 และส่วนกลาง

ศูนย์อนามัยที่ 6 จะมีการดำเนินการดึงข้อมูลและวิเคราะห์รายงานความก้าวหน้าให้กับจังหวัดทุกวันที่ 25 ของทุกเดือน และส่งผลให้แต่ละจังหวัดเพื่อนำไปจัดกิจกรรมที่เหมาะสมของแต่ละพื้นที่

ผู้รายงาน : นางทิพย์วรรณ จุ่มแพง

ตำแหน่ง : พยาบาลวิชาชีพชำนาญการพิเศษ

โทร : 087 600 3874

E-mail : kaeja2521@hotmail.com

ผู้ตรวจรายงาน : นางศิริพร จரியาจิวัฒนา

ตำแหน่ง : นักวิชาการสาธารณสุขชำนาญการพิเศษ

โทร : 089 408 8711

E-mail : P_tana07@hotmail.com