

แบบรายงานการตรวจราชการกระทรวงสาธารณสุข ประจำปีงบประมาณ พ.ศ. 2566

ประเด็นที่ 3 สุขภาพกลุ่มวัย และยกระดับบริการผู้สูงอายุ

หัวข้อ ประเด็นติดตาม เด็กอายุ 6-14 ปี สูงดีสมส่วน

เขตสุขภาพที่ 6 จังหวัดตราด รอบที่ 1/2566

1. หน่วยงานที่รับผิดชอบ (กรม/กอง/ศูนย์วิชาการ)

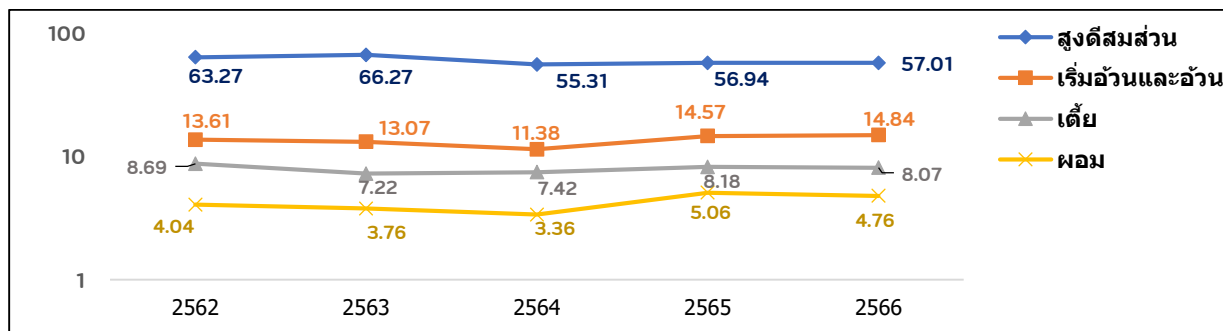
หน่วยงานผู้รับผิดชอบหลัก: กรมอนามัย

2. วิเคราะห์สถานการณ์ในพื้นที่

ในช่วงปี 2562 - 2565 เขตสุขภาพที่ 6 มีผลการดำเนินงานในประเด็นเด็ก 6 - 14 ปี สูงดีสมส่วน ไม่ผ่านค่าเป้าหมาย (เป้าหมายร้อยละ 67) และมีแนวโน้มลดลง จากปี 2562 ร้อยละ 63.27 เป็นร้อยละ 50.85 ในปี 2565 ประกอบกับกรมอนามัยมีการปรับเกณฑ์อ้างอิงการเจริญเติบโตของเด็กอายุ 6 - 19 ปี ชุดใหม่ ในปี 2564 จะพบว่า การปรับกราฟมีผลต่อข้อมูลทำให้ สูงดีสมส่วน ผอม มีจำนวนน้อยลง แต่เตี้ย เริ่มอ้วน และอ้วนเพิ่มขึ้น ปีงบประมาณ 2566 เขตสุขภาพที่ 6 มีเด็กอายุ 6-14 ปี สูงดีสมส่วน ร้อยละ 57.01 ผ่านค่าเป้าหมาย (เป้าหมาย ร้อยละ 57) ส่วนสูงเฉลี่ยเด็กชายและเด็กหญิง ผ่านค่าเป้าหมาย เด็กชาย 149.79 ซม. (เป้าหมาย 148 ซม.) และ เด็กหญิง 150.04 ซม. (เป้าหมาย 149 ซม.) มีภาวะเริ่มอ้วนและอ้วน ร้อยละ 14.84 สูงกว่าค่าเป้าหมาย (เป้าหมาย น้อยกว่าร้อยละ 10) มีภาวะผอม ร้อยละ 4.76 ผ่านค่าเป้าหมาย (เป้าหมาย น้อยกว่าร้อยละ 5) ภาวะเตี้ย ร้อยละ 8.07 ผ่านค่าเป้าหมาย (เป้าหมาย น้อยกว่าร้อยละ 10)

ผลงานปีงบประมาณ 2566 จังหวัดตราด มีเด็กอายุ 6-14 ปี สูงดีสมส่วน ร้อยละ 57.15 ผ่านค่าเป้าหมาย และมีแนวโน้มสูงดีสมส่วนเพิ่มขึ้น และสูงต่ำกว่าค่าของเขตและประเทศ สูงดีสมส่วนสูงสุดที่อำเภอคลองใหญ่ ร้อยละ 64.97 ต่ำสุดที่อำเภอบ่อไร่ ร้อยละ 52.26 เด็กอายุ 6-14 ปี มีภาวะผอม ร้อยละ 5.66 ผ่านค่าเป้าหมาย แต่พบว่ามีภาวะผอมสูงกว่าค่าของเขตและประเทศ พบภาวะผอมมากที่สุดที่อำเภอเกาะกูด ร้อยละ 7.41 อำเภอเกาะช้าง เด็กอายุ 6-14 ปี มีภาวะเริ่มอ้วนและอ้วน ร้อยละ 14.11 ไม่ผ่านค่าเป้าหมาย แต่พบเด็กที่มีภาวะเริ่มอ้วนและอ้วนต่ำกว่าค่าของเขตและเท่ากับค่าของประเทศ และมีแนวโน้มเพิ่มมากขึ้น มีภาวะเริ่มอ้วนและอ้วนมากที่สุดที่อำเภอเกาะกูด ร้อยละ 18.52 ต่ำสุดที่อำเภอคลองใหญ่ ร้อยละ 12.05 เด็กอายุ 6-14 ปี มีภาวะเตี้ย ผ่านค่าเป้าหมาย ร้อยละ 6.64 พบมีภาวะเตี้ยต่ำกว่าค่าของเขตและประเทศ และมีแนวโน้มเพิ่มขึ้น อำเภอคลองใหญ่ผ่านค่าเป้าหมาย ร้อยละ 3.45 มีภาวะเตี้ยสูงสุดอยู่ที่อำเภอบ่อไร่ ร้อยละ 10.93 ส่วนสูงเฉลี่ยเด็กชายและเด็กหญิง ยังไม่ผ่านค่าเป้าหมาย เด็กชาย 150.45 ซม. และเด็กหญิง 151.81 ซม.

กราฟที่ 1 แสดงสถานการณ์โภชนาการเด็กอายุ 6 - 14 ปี เขตสุขภาพที่ 6 ปี 2562 - 2566



ข้อมูลผลการดำเนินงานตามตัวชี้วัดจำแนกรายอำเภอ ปีงบประมาณ 2566 (ข้อมูล HDC 13 มกราคม 2566)

	ตัวชี้วัด	เป้าหมาย	รายการข้อมูล	เมืองตราด	คลองใหญ่	เขาสมิง	ปอไร่	แหลมงอบ	เกาะกูด	เกาะช้าง	รวม
1	ร้อยละเด็ก 6-14 ปี สูงดีสมส่วน	>	เป้าหมาย	3,005	1,710	3,464	1,747	1,466	270	822	12,484
		ร้อยละ	ผลงาน	1,740	1,111	1,936	913	826	141	468	7,135
		57	อัตราส่วน	57.9	64.97	55.89	52.26	56.34	52.22	56.93	57.15
2	ส่วนสูงเฉลี่ยอายุ 12 ปี (ชาย)	148	วัดส่วนสูง	177	101	201	102	100	15	47	743
		ชม.	ผลรวมสูง	26,865	15,195	30,414	14,954	15,155	2,203	6,998	111,784
			สูงเฉลี่ย	151.78	150.45	151.31	146.61	151.55	146.87	148.89	150.45
3	ส่วนสูงเฉลี่ยอายุ 12 ปี (หญิง)	149	วัดส่วนสูง	153	77	198	79	72	19	26	624
		ชม.	ผลรวมสูง	23,239	11,683	30,135	11,933	10,910	2,818	4,013	94,731
			สูงเฉลี่ย	151.89	151.73	152.2	151.05	151.53	148.32	154.35	151.81
4	ร้อยละของเด็กอายุ 6-14 ปี มีภาวะผอม	<	เป้าหมาย	3,005	1,710	3,464	1,747	1,466	270	822	12,484
		ร้อยละ	ผอม	188	99	198	88	75	20	38	706
		5	ร้อยละ	6.26	5.79	5.72	5.04	5.12	7.41	4.62	5.66
5	ร้อยละของเด็กอายุ 6-14 ปี มีภาวะเริ่มอ้วนและอ้วน	<	เป้าหมาย	3,005	1,710	3,464	1,747	1,466	270	822	12,484
		ร้อยละ	อ้วน	5.92	3.45	6.47	10.93	6.41	10	6.81	6.64
		10	ร้อยละ	13.61	12.05	14.58	15.4	13.85	18.52	14.6	14.11
6	ร้อยละของเด็กอายุ 6-14 ปี มีภาวะเตี้ย	<	เป้าหมาย	3,005	1,710	3,464	1,747	1,466	270	822	12,484
		ร้อยละ	ภาวะเตี้ย	178	59	224	191	94	27	56	829
		10	ร้อยละ	5.92	3.45	6.47	10.93	6.41	10	6.81	6.64
7	ร้อยละของเด็กอายุ 6-12 ปี ได้รับยาเม็ดเสริมธาตุเหล็ก	>	เป้าหมาย	2,556	1,589	2,751	1,522	1,189	210	680	10,497
		ร้อยละ	ได้รับ	1,672	119	1,066	207	554	0	246	3,864
		50	ร้อยละ	65.41	7.49	38.75	13.6	46.59	0	36.18	36.81

ปัญหา/สาเหตุ	แผน/กิจกรรมการแก้ไขปัญหา	ความก้าวหน้า/ผลการดำเนินงาน
จังหวัดตราด พบว่าเด็กมีภาวะเตี้ย ผอม เริ่มอ้วนและอ้วนไม่ผ่านค่าเป้าหมาย	<ul style="list-style-type: none"> - ขับเคลื่อนการดำเนินการโรงเรียนส่งเสริมสุขภาพ (HPS Plus HL) และการแก้ปัญหาสุขภาพเด็กวัยเรียน - สื่อสารความรู้ด้านโภชนาการ - สื่อสารความรู้ NuPHETS - สื่อสารรูปแบบการออกกำลังกายที่สามารถติดตามผลได้อย่างชัดเจนผ่านโครงการก้าวทำใจ ใน setting สถานศึกษาการออกกำลังกายแบบ ChoPA & ChiPA 	<ul style="list-style-type: none"> - ประชุมขับเคลื่อนการดำเนินงานแก้ไขปัญหาสุขภาพเด็กวัยเรียน 28 พ.ย.65 - สื่อสารชุดความรู้ NuPHETS, ChoPA & ChiPA ก้าวทำใจ ผ่านช่องทาง line, Open Chat และสื่อสารความรู้ด้านสุขภาพ เนื่องในวันเด็กแห่งชาติ ในวันที่ 13 ม.ค. 66 - สื่อสารประชาสัมพันธ์โรงเรียนดำเนินการโรงเรียนรอบรู้ด้านสุขภาพ โดยการประเมินผ่านระบบออนไลน์ ผ่านช่องทาง line, Open Chat - กำกับ ติดตาม และคืนข้อมูลการดำเนินงานโรงเรียนส่งเสริมสุขภาพ (HPS Plus HL) - จังหวัดตราดคัดเลือกโรงเรียนที่ดำเนินงานส่งเสริมสุขภาพและสิ่งแวดล้อมที่มีการจัดทำโครงการเป็นตัวแทนจังหวัด เพื่อเข้าร่วมเวทีแลกเปลี่ยนเรียนรู้การดำเนินงานโรงเรียนส่งเสริมสุขภาพ HPS plus HL และคัดเลือกโรงเรียนต้นแบบนวัตกรรมโรงเรียนส่งเสริมสุขภาพ - เก็บข้อมูลการดำเนินงานการจัดการเด็กที่มีภาวะเริ่มอ้วนและอ้วนในโรงเรียนและระบบบริการสุขภาพ และวางแผนเก็บข้อมูลการสัมภาษณ์เชิงลึกเพื่อนำข้อมูลไปวางแผนการดำเนินงานการส่งต่อเด็กอ้วนกลุ่มเสี่ยงในระบบบริการ

3. นวัตกรรม/ตัวอย่างที่ดี (ถ้ามี)

- โรงเรียนบ้านคลองมะขาม อ.คลองใหญ่ จ.ตราด ได้รับการรับรองเป็นโรงเรียนส่งเสริมสุขภาพระดับเพชร สมัยที่ 3

4. ข้อเสนอแนะของผู้นิเทศ

1. ประสานสถานบริการสาธารณสุขในพื้นที่ขับเคลื่อนการส่งเสริมสุขภาพ พฤติกรรมสุขภาพวัยเรียน และการจัดการ ระบบบริการ เช่น การชั่งน้ำหนัก วัดส่วนสูง และการบันทึกเข้าระบบสำหรับสถานบริการ และการเปลี่ยนเกณฑ์อ้างอิงการเจริญเติบโต (กราฟการเจริญเติบโต สำหรับสถานศึกษา โดยเน้นความถูกต้องของเครื่องมือ และวิธีการชั่งน้ำหนัก วัดส่วนสูง

2. เยี่ยมเสริมพลังและติดตามการจัดอาหารกลางวันโรงเรียน ให้ได้ตามมาตรฐานอาหารกลางวัน และใช้โปรแกรม Thai School Lunch เพื่อสามารถตรวจสอบสารอาหารและคุณค่าอาหารในมื้อกลางวันของโรงเรียนได้

3. ส่งเสริมและสนับสนุนโรงเรียนเข้าร่วมกิจกรรมก้าวทำใจ หรือ ChoPA & ChiPA หรือกิจกรรมออกกำลังกายอื่นๆ เพื่อให้นักเรียนได้ออกกำลังกาย/กิจกรรมทางกายเพียงพอ

ผู้รายงาน: นางวริสา คุณากรธำรง

ตำแหน่ง: นักโภชนาการชำนาญการพิเศษ

วัน/เดือน/ปี: 25 มกราคม 2566

E mail: wuunja@gmail.com

ผู้ตรวจรายงาน: นางศิริพร จริยาจิรวัดมณา

ตำแหน่ง: นักวิชาการสาธารณสุขชำนาญการพิเศษ

วัน/เดือน/ปี: 25 มกราคม 2566

E-mail: ptana07@gmail.com

