

แบบรายงานการตรวจราชการกระทรวงสาธารณสุข ประจำปีงบประมาณ พ.ศ. 2566

ประเด็นที่ 3 สุขภาพกลุ่มวัย และยกระดับบริการผู้สูงอายุ

หัวข้อ ประเด็นติดตาม เด็กอายุ 6-14 ปี สูงดีสมส่วน

จังหวัดจันทบุรี รอบที่ 1/2566

1. หน่วยงานที่รับผิดชอบ (กรม/กอง/ศูนย์วิชาการ)

หน่วยงานผู้รับผิดชอบหลัก: ศูนย์อนามัยที่ 6

2. วิเคราะห์สถานการณ์ในพื้นที่

ในช่วงปี 2562-2565 เขตสุขภาพที่ 6 มีผลการดำเนินงานในประเด็น เด็ก 6-14 ปี สูงดีสมส่วน ไม่ผ่านค่าเป้าหมาย (เป้าหมาย ร้อยละ 67) และมีแนวโน้มลดลง จากปี 2562 ร้อยละ 63.27 เป็น ร้อยละ 50.85 ในปี 2565 ประกอบกับกรมอนามัยมีการปรับเกณฑ์อ้างอิงการเจริญเติบโตของเด็กอายุ 6-19 ปี ชุดใหม่ ในปี 2564 จะพบว่า การปรับกราฟมีผลต่อข้อมูลทำให้ สูงดีสมส่วน ผอม มีจำนวนน้อยลง แต่เตี้ย เริ่มอ้วน และอ้วน เพิ่มขึ้นปีงบประมาณ 2566 เขตสุขภาพที่ 6 มีเด็กอายุ 6-14 ปี สูงดีสมส่วน ร้อยละ 57.01 ผ่านค่าเป้าหมาย (เป้าหมาย ร้อยละ 57) ส่วนสูงเฉลี่ยเด็กชายและเด็กหญิง ผ่านค่าเป้าหมาย เด็กชาย 149.79 ซม. (เป้าหมาย 148 ซม.) และเด็กหญิง 150.04 ซม. (เป้าหมาย 149 ซม.) มีภาวะเริ่มอ้วนและอ้วน ร้อยละ 14.84 สูงกว่าค่าเป้าหมาย (เป้าหมาย น้อยกว่าร้อยละ 10) มีภาวะผอม ร้อยละ 4.76 ผ่านค่าเป้าหมาย (เป้าหมาย น้อยกว่าร้อยละ 5) ภาวะเตี้ย ร้อยละ 8.07 ผ่านค่าเป้าหมาย (เป้าหมาย น้อยกว่าร้อยละ 10)

ผลงานปีงบประมาณ 2565 จังหวัดจันทบุรี มีเด็กอายุ 6-14 ปี สูงดีสมส่วน ร้อยละ 55.2 ไม่ผ่านค่าเป้าหมาย ต่ำกว่าค่าของเขตแต่สูงกว่าค่าของประเทศ และมีแนวโน้มสูงดีสมส่วนเพิ่มขึ้นจากปี 2565 สูงดีสมส่วน สูงสุดที่อำเภอสอยดาว ร้อยละ 60.63 โดยมีอำเภอแก่งหางแมวและอำเภอเมือง ผ่านค่าเป้าหมาย ร้อยละ 59.66 และ 57.63 อำเภอนายายอามสูงดีสมส่วนต่ำสุด ร้อยละ 41.79

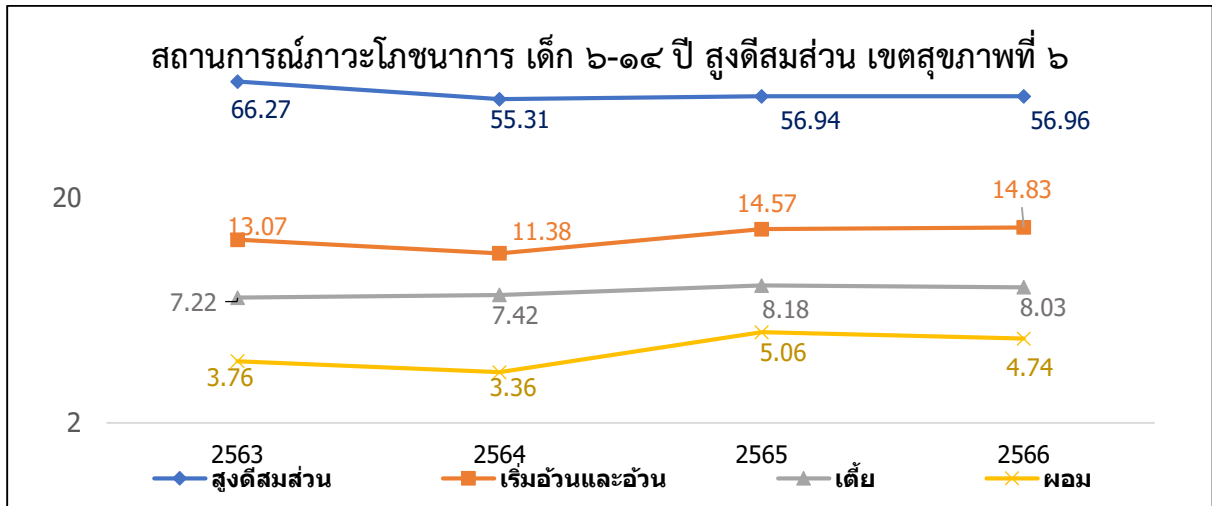
ส่วนสูงเฉลี่ยเด็กชายและเด็กหญิง ผ่านค่าเป้าหมาย ส่วนสูงเฉลี่ยเด็กชาย 149.34 ซม. สูงสุดที่อำเภอเขาคิชฌกูฏ 152.23 ซม. และส่วนสูงเฉลี่ยเด็กหญิง 149.37 ซม. สูงสุดที่อำเภอมะขาม 151.02 ซม.

เด็กอายุ 6-14 ปี มีภาวะผอม ร้อยละ 4.84 ผ่านค่าเป้าหมาย มีภาวะผอมสูงกว่าค่าของเขตและประเทศ และแนวโน้มมีภาวะผอมเพิ่มมากขึ้น พบภาวะผอมน้อยที่สุดที่อำเภอแหลมสิงห์ ร้อยละ 3.62 โดยอำเภอเมือง อำเภอนายายอามและอำเภอเขาคิชฌกูฏ ไม่ผ่านค่าเป้าหมาย ร้อยละ 5.3, 5.32 และ 5.76 ตามลำดับ

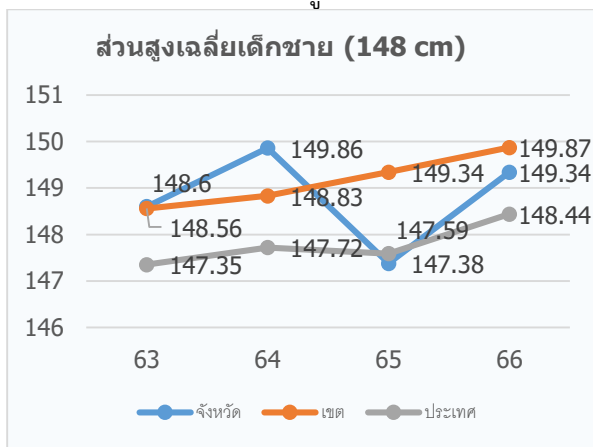
ภาวะเริ่มอ้วนและอ้วน ร้อยละ 14.68 ไม่ผ่านค่าเป้าหมาย มีภาวะเริ่มอ้วนและอ้วนต่ำกว่าค่าของเขตแต่สูงกว่าค่าของประเทศ มีแนวโน้มเด็กอ้วนเพิ่มมากขึ้น มีภาวะเริ่มอ้วนและอ้วนมากที่สุด ที่อำเภอแหลมสิงห์ ร้อยละ 18.23 ต่ำสุดที่อำเภอสอยดาว ร้อยละ 12.49 โดยไม่มีอำเภอใดผ่านค่าเป้าหมาย

ภาวะเตี้ย ร้อยละ 10.32 ไม่ผ่านค่าเป้าหมาย มีภาวะเตี้ย สูงกว่าค่าของเขตแต่ต่ำกว่าค่าของประเทศ อำเภอแหลมสิงห์ อำเภอเมือง อำเภอขลุง อำเภอแก่งหางแมว และอำเภอสอยดาวและ ผ่านค่าเป้าหมาย มีภาวะเตี้ยสูงสุดอยู่ที่อำเภอนายายอาม ร้อยละ 20.8

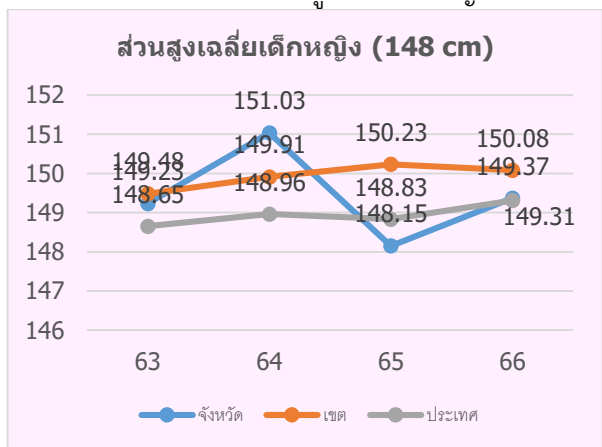
กราฟที่ 1 สถานการณ์ภาวะโภชนาการเด็กอายุ 6-14 ปี เขตสุขภาพที่ 6



กราฟที่ 2 สถานการณ์ส่วนสูงเฉลี่ยเด็กชาย



กราฟที่ 3 สถานการณ์ส่วนสูงเฉลี่ยเด็กหญิง



ข้อมูลผลการดำเนินงานตามตัวชี้วัดจำแนกรายอำเภอ ปีงบประมาณ 2566 (ข้อมูล HDC ณ วันที่ 20 มกราคม 2566)

ลำดับ	ตัวชี้วัด	เกณฑ์เป้าหมาย	รายการข้อมูล	เมือง	ขลุง	ท่าใหม่	โป่งน้ำร้อน	มะขาม	แหลมสิงห์	สอยดาว	แก่งหางแมว	นายายอาม	เขาคิชฌกูฏ	ภาพรวมจังหวัด
1	ร้อยละเด็ก 6-14 ปี สูงดีสมส่วน	> ร้อยละ 57	เป้าหมาย	7,403	3,103	1,495	2,520	1,416	1,465	4,475	3,317	2,106	1,372	28,672
			ผลงาน	4,266	1,625	685	1,389	714	830	2,713	1,979	880	747	15,828
			อัตราส่วน	57.63	52.37	45.82	55.12	50.42	56.66	60.63	59.66	41.79	54.45	55.2
2	ส่วนสูงเฉลี่ยอายุ 12 ปี (ชาย)	148 ซม.	วัดส่วนสูง	426	175	84	162	90	71	240	157	116	90	1,611
			ผลรวมสูง	64,562	26,064	12,311	24,165	13,466	10,654	35,790	23,171	16,709	13,701	240,593
			สูงเฉลี่ย	151.55	148.94	146.56	149.17	149.62	150.06	149.13	147.59	144.04	152.23	149.34
3	ส่วนสูงเฉลี่ยอายุ 12 ปี (หญิง)	149 ซม.	วัดส่วนสูง	330	170	83	145	88	80	212	161	102	73	1,444
			ผลรวมสูง	49,421	25,592	12,387	21,611	13,290	11,955	31,603	23,963	14,919	10,956	215,697
			สูงเฉลี่ย	149.76	150.54	149.24	149.04	151.02	149.44	149.07	148.84	146.26	150.08	149.37
4	ร้อยละของเด็กอายุ 6-14 ปี มีภาวะผอม	< ร้อยละ 5	เป้าหมาย	7,403	3,103	1,495	2,520	1,416	1,465	4,475	3,317	2,106	1,372	28,672
			ผอม	392	188	69	116	58	53	194	126	112	79	1,387
			ร้อยละ	5.3	6.06	4.62	4.6	4.1	3.62	4.34	3.8	5.32	5.76	4.84
5	ร้อยละของเด็กอายุ 6-14 ปี มีภาวะเริ่มอ้วนและอ้วน	< ร้อยละ 10	เป้าหมาย	7,403	3,103	1,495	2,520	1,416	1,465	4,475	3,317	2,106	1,372	28,672
			อ้วน	1,043	487	241	355	250	267	559	492	335	179	4,208
			ร้อยละ	14.09	15.69	16.12	14.09	17.66	18.23	12.49	14.83	15.91	13.05	14.68
6	ร้อยละของเด็กอายุ 6-14 ปี มีภาวะเตี้ย	< ร้อยละ 10	เป้าหมาย	7,403	3,103	1,495	2,520	1,416	1,465	4,475	3,317	2,106	1,372	28,672
			ภาวะเตี้ย	601	283	214	287	158	85	428	314	438	150	2,958
			ร้อยละ	8.12	9.12	14.31	11.39	11.16	5.8	9.56	9.47	20.8	10.93	10.32

ปัญหา/สาเหตุ	แผน/กิจกรรมการแก้ไขปัญหา	ความก้าวหน้า/ผลการดำเนินงาน
จังหวัดจันทบุรีพบว่า เด็ก 6-14 ปี สูงดีสมส่วน มีภาวะเตี้ย เริ่มอ้วนและอ้วนไม่ผ่านค่าเป้าหมาย	<ul style="list-style-type: none"> <li>- ขับเคลื่อนการดำเนินการโรงเรียนส่งเสริมสุขภาพ (HPS Plus HL) และการแก้ปัญหาสุขภาพเด็กวัยเรียน</li> <li>- สื่อสารการเปลี่ยนกราฟการเจริญเติบโต เด็กอายุ 6-19 ปี (ฉบับ 2564)</li> <li>- สื่อสารความรู้ด้านสุขภาพด้านโภชนาการ ชุดความรู้ NuPHETS</li> <li>- สื่อสารรูปแบบการออกกำลังกายที่สามารถติดตามผลได้อย่างชัดเจนผ่านโครงการก้าวทำใจ ใน setting สถานศึกษา การออกกำลังกายแบบ ChoPA &amp; ChiPA</li> </ul>	<ul style="list-style-type: none"> <li>- ประชุมขับเคลื่อนการดำเนินงานแก้ไขปัญหาสุขภาพเด็กวัยเรียน 28 พฤศจิกายน 2565</li> <li>- สื่อสารชุดความรู้ NuPHETS, ChoPA &amp; ChiPA ก้าวทำใจ ผ่านช่องทาง line, Open Chat และสื่อสารความรู้ด้านสุขภาพ เนื่องในวันเด็กแห่งชาติ ในวันที่ 13 มกราคม 2566</li> <li>- สื่อสารประชาสัมพันธ์โรงเรียนดำเนินการโรงเรียนรอบรู้ด้านสุขภาพ โดยการประเมินผ่านระบบออนไลน์ ผ่านช่องทาง line, Open Chat</li> <li>- กำกับ ติดตาม และคืนข้อมูลการดำเนินงานโรงเรียนส่งเสริมสุขภาพ (HPS Plus HL) และมีแผนจัดประชุมการดำเนินงานโรงเรียนรอบรู้ด้านสุขภาพ เพื่อส่งเสริมให้โรงเรียนสมัครเข้าร่วมประเมินตนเองผ่านระบบออนไลน์ในวันที่ 3 กุมภาพันธ์ 2566</li> <li>- จังหวัดจันทบุรี คัดเลือกโรงเรียนที่มีการจัดทำโครงการส่งเสริมสุขภาพ สิ่งแวดล้อม และโรงเรียนต้นแบบโภชนาการเป็นตัวแทนจังหวัดเพื่อเข้าร่วมเวทีแลกเปลี่ยนเรียนรู้การดำเนินงานโรงเรียนส่งเสริมสุขภาพ HPS plus HL และคัดเลือกโรงเรียนต้นแบบนวัตกรรมโรงเรียนส่งเสริมสุขภาพ โครงการด้านส่งเสริมสุขภาพ ได้แก่ โรงเรียนบ้านสวนส้ม โครงการสิ่งแวดล้อม ได้แก่ โรงเรียนเทศบาลวัดบุญญาวาสวิหาร และโรงเรียนต้นแบบโภชนาการ ได้แก่ โรงเรียนเทศบาลเมืองจันทบุรี 1</li> </ul>

### 3. นวัตกรรม/ตัวอย่างที่ดี (ถ้ามี)

- โรงเรียนเทศบาลวัดบุญญาวาสวิหาร ตำบลท่าใหม่ อำเภอท่าใหม่ จังหวัดจันทบุรี สังกัดกรมส่งเสริมการปกครองท้องถิ่น ได้รับรางวัลชนะเลิศโครงการด้านสิ่งแวดล้อม เขตสุขภาพที่ 6

### 4. ข้อเสนอแนะของผู้นิเทศ

#### 4.1 สำหรับพื้นที่

1. จังหวัดประสานสถานบริการสาธารณสุขในพื้นที่ขับเคลื่อนงานส่งเสริมสุขภาพ งานอนามัยโรงเรียน ขอให้เพิ่มเติมประเด็นความถูกต้องของเครื่องมือ และวิธีการชั่งน้ำหนัก วัดส่วนสูง การบันทึกเข้าระบบสำหรับสถานบริการ และการเปลี่ยนเกณฑ์อ้างอิงการเจริญเติบโตเกณฑ์ใหม่
2. เยี่ยมเสริมพลังและติดตามการจัดอาหารกลางวันโรงเรียน ให้ได้ตามมาตรฐานอาหารกลางวัน และใช้โปรแกรม Thai School Lunch เพื่อสามารถตรวจสอบสารอาหารและคุณค่าอาหารในมื้อกลางวันของโรงเรียนได้
3. ส่งเสริมและสนับสนุนโรงเรียนเข้าร่วมกิจกรรมก้าวทำใจ หรือ ChoPA & ChiPA หรือกิจกรรมออกกำลังกายอื่นๆ เพื่อให้นักเรียนได้ออกกำลังกาย/กิจกรรมทางกายเพียงพอ

**ผู้รายงาน:** นางวริสา คุณากรอำรง

ตำแหน่ง: นักโภชนาการชำนาญการพิเศษ

วัน/เดือน/ปี: 1 กุมภาพันธ์ 2566

E mail: wuunja@gmail.com

**ผู้ตรวจรายงาน:** นางศิริพร จริยาจิรวัฒนา

ตำแหน่ง: นักวิชาการสาธารณสุขชำนาญการพิเศษ

วัน/เดือน/ปี: 1 กุมภาพันธ์ 2566

E-mail: ptana07@gmail.com