

## แบบรายงานการตรวจราชการกระทรวงสาธารณสุข ประจำปีงบประมาณ พ.ศ. 2566

หัวข้อ ส่งเสริมสุขภาพวัยเรียน

จังหวัดชลบุรี รอบที่ 1/2566

## 1. หน่วยงานที่รับผิดชอบ (กรม/กอง/ศูนย์วิชาการ)

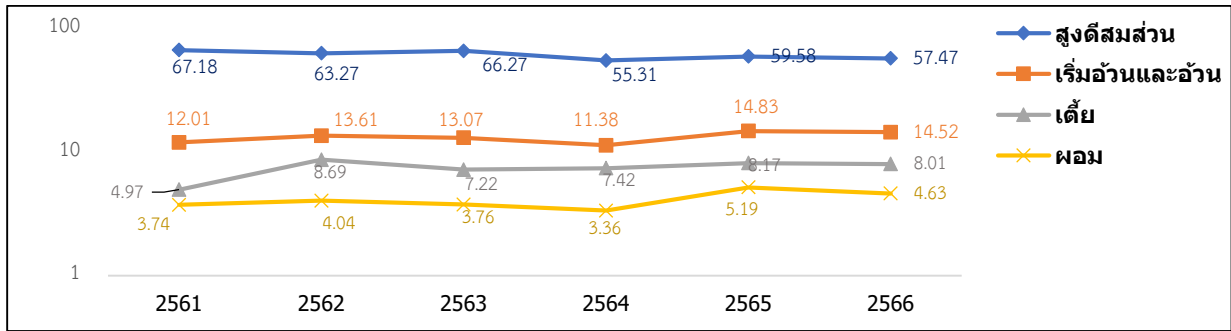
หน่วยงานผู้รับผิดชอบหลัก: กรมอนามัย

## 2. วิเคราะห์สถานการณ์ในพื้นที่

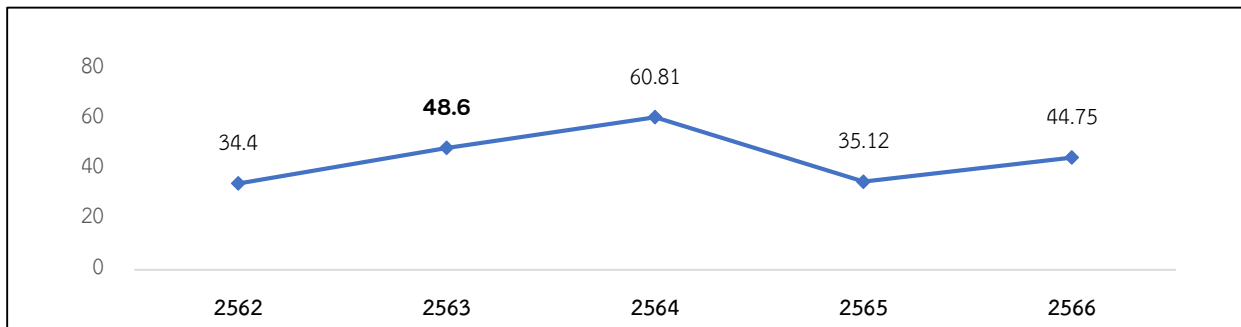
ผลงานปีงบประมาณ 2566 เขตสุขภาพที่ 6 มีเด็กอายุ 6 - 14 ปี **สูงตีสมส่วน** ร้อยละ 57.47 ต่ำกว่าเป้าหมาย (เกณฑ์ร้อยละ 67) **มีภาวะเริ่มอ้วนและอ้วน** ร้อยละ 14.52 สูงกว่าค่าเป้าหมาย (เกณฑ์ น้อยกว่าร้อยละ 10) **มีภาวะผอม** ร้อยละ 4.63 (เกณฑ์น้อยกว่าร้อยละ 5) **ภาวะเตี้ย** ร้อยละ 8.01 สูงกว่าค่าเป้าหมาย (เกณฑ์น้อยกว่าร้อยละ 5)

ผลงานปีงบประมาณ 2566 จังหวัดชลบุรี มีเด็กอายุ 6 - 14 ปี **สูงตีสมส่วน** ร้อยละ 56.26 ไม่ผ่านค่าเป้าหมาย (เกณฑ์ร้อยละ 67) แนวโน้มสูงตีสมส่วนลดลง แต่ผลงานดีกว่าค่าของประเทศ สูงตีสมส่วนสูงสุดที่อำเภอหนองใหญ่ ร้อยละ 81.38 ต่ำสุดที่อำเภอกะฉันทร์ ร้อยละ 48.19 **ส่วนสูงเฉลี่ยเด็กชายและเด็กหญิง** ผ่านค่าเป้าหมาย เด็กชาย 150.42 ซม. (เกณฑ์148ซม.) และเด็กหญิง 150.00 ซม. (เกณฑ์149ซม.) เด็กอายุ 6 - 14 ปี **มีภาวะผอม** ร้อยละ 4.27 ผ่านเกณฑ์ (เกณฑ์น้อยกว่าร้อยละ 5) ผลงานสูงกว่าค่าของเขตและประเทศ พบภาวะผอมมากที่สุดที่อำเภอกะฉันทร์ ร้อยละ 6.21 อำเภอหนองใหญ่ ผ่านค่าเป้าหมาย และมีภาวะผอมน้อยที่สุด ร้อยละ 1.03 **ภาวะเริ่มอ้วนและอ้วน** ร้อยละ 16.20 (เกณฑ์น้อยกว่าร้อยละ 10) ผลงานต่ำกว่าค่าของเขตและของประเทศ มีแนวโน้มเด็กอ้วนเพิ่มมากขึ้น มีภาวะเริ่มอ้วนและอ้วนมากที่สุดที่อำเภอบ้านนาโพธิ์ อำเภอสัตหีบ และอำเภอสรีราชา ร้อยละ 19.16, 18.04, 17.21 และ 16.68 ตามลำดับ โดยอำเภอหนองใหญ่เพียงอำเภอเดียว ร้อยละ 6.38 ผ่านค่าเป้าหมาย **ภาวะเตี้ย** ร้อยละ 6.72 ไม่ผ่านค่าเป้าหมาย (เกณฑ์น้อยกว่าร้อยละ 5) ผลงานดีกว่าค่าของเขตและประเทศ โดยอำเภอสัตหีบผ่านค่าเป้าหมาย ร้อยละ 4.42 **เด็กอายุ 6 - 12 ปีได้รับยาเม็ดเสริมธาตุเหล็ก** ร้อยละ 43.75 ต่ำกว่าค่าเป้าหมาย (เกณฑ์ร้อยละ 70) อำเภอหนองใหญ่ผ่านเกณฑ์ และได้รับยาเม็ดเสริมธาตุเหล็กสูงสุด ร้อยละ 80.77 อำเภอกะฉันทร์ยังไม่มีข้อมูลการจ่ายยาเม็ดเสริมธาตุเหล็ก **เด็กอายุ 12 ปี ได้รับการตรวจสุขภาพช่องปาก** ร้อยละ 7.13 (เกณฑ์ร้อยละ 50) ไม่ผ่านค่าเป้าหมายเกือบทุกอำเภอ ได้รับการตรวจสุขภาพช่องปากสูงสุดที่อำเภอเมืองชลบุรี ร้อยละ 59.44 ต่ำสุดอยู่ที่อำเภอบ้านนาโพธิ์ ร้อยละ 2.28 **เด็กอายุ 12 ปี ฟันดีไม่มีผุ (Cavity free)** ร้อยละ 79.86 ไม่ผ่านค่าเป้าหมาย (เกณฑ์ร้อยละ 82) สูงสุดที่อำเภอเมืองชลบุรี ร้อยละ 91.35 รองลงมาคืออำเภอกะฉันทร์ ร้อยละ 83.33

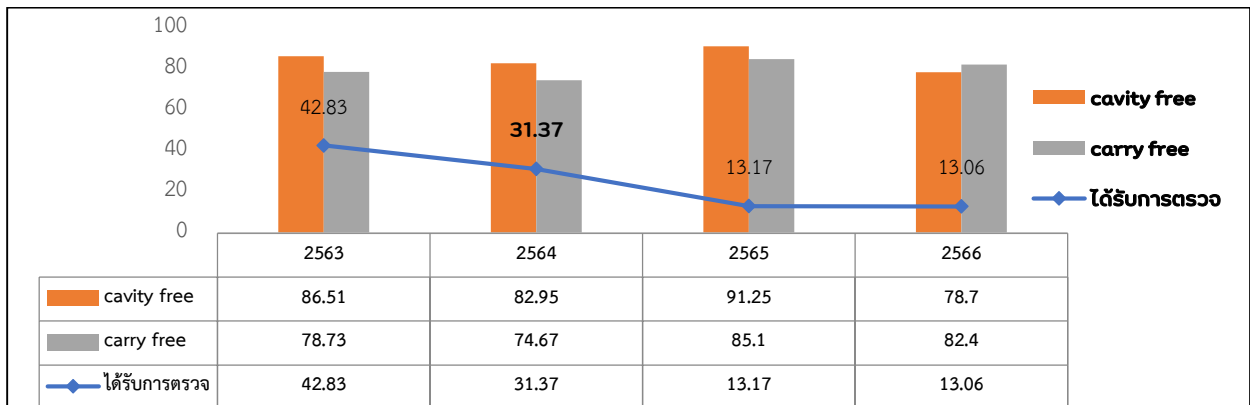
กราฟที่ 1 แสดงสถานการณ์โภชนาการเด็กอายุ 6 - 14 ปี เขตสุขภาพที่ 6 ปี 2561 - 2566



กราฟที่ 2 ร้อยละการได้รับยาเม็ดเสริมธาตุเหล็กในเด็กอายุ 6 - 12 ปี เขตสุขภาพที่ 6



กราฟที่ 3 ภาวะสุขภาพช่องปากและการได้รับการตรวจสุขภาพช่องปาก เด็กอายุ 12 ปี เขตสุขภาพที่ 6



การคัดกรองสายตาเด็ก ป.1 พบว่า ผลงานปีงบประมาณ 2566 จังหวัดชลบุรี การตรวจคัดกรองสายตา พบสายตาผิดปกติร้อยละ 4.19 สายตาผิดปกติได้รับแว่น ร้อยละ 0 (ศูนย์)

การดำเนินงานโรงเรียนส่งเสริมสุขภาพ (Plus HL) ผลงานปีงบประมาณ 2566 จังหวัดชลบุรี มีโรงเรียนเข้าร่วมกระบวนการ 1 แห่ง ประเมินตนเอง จำนวน 3 แห่ง ยังไม่มีโรงเรียนผ่านการรับรอง

ตารางที่ 1 ข้อมูลการคัดกรองสายตา และการดำเนินการโรงเรียนรอบรู้ด้านสุขภาพ (vision 2020, สำนักส่งเสริมสุขภาพ hps.anamai.moph.go.th : HDC ณ วันที่ 27 มกราคม 2566)

ตัวชี้วัด		2562	2563	2564	2565	2566
การคัดกรองสายตาเด็ก ป.1 (ผิดปกติ)	ชลบุรี	1.29	1.06	73.33	2.89	4.19
	เขตสุขภาพที่ 6	4.3	3.4	5.65	9.57	17.54
การคัดกรองสายตาเด็ก ป.1 (ได้รับแว่น)	ชลบุรี	0.76	1.12	74.24	0	4.19
	เขตสุขภาพที่ 6	46.9	20.4	46.87	0.05	20.72
โรงเรียนส่งเสริมสุขภาพ (Plus HL) *โรงเรียนเข้าร่วมกระบวนการ	ชลบุรี	-	-	10	42	1
	เขตสุขภาพที่ 6	-	-	282	485	82
โรงเรียนส่งเสริมสุขภาพ (Plus HL) *โรงเรียนประเมินตนเอง	ชลบุรี	-	-	-	33	3
	เขตสุขภาพที่ 6	-	-	164	298	64

ข้อมูลผลการดำเนินงานตามตัวชี้วัดจำแนกรายอำเภอ ปีงบประมาณ 2565 (ข้อมูล HDC ณ วันที่ 27 มกราคม 2566)

ลำดับ	ตัวชี้วัด	เกณฑ์ เป้าหมาย	รายการข้อมูล	เมือง	บ้านบึง	หนองใหญ่	บางละมุง	พานทอง	พนัสนิคม	ศรีราชา	เกาะสีชัง	สัตหีบ	บ่อทอง	เกาะจันทร์	ภาพรวมจังหวัด
1	ร้อยละเด็ก 6 – 14 ปี สูติสมส่วน	> ร้อยละ 67	เป้าหมาย	20,181	5,123	972	16,269	4,014	8,197	14,235	194	5,525	3,346	2,787	80,843
			ผลงาน	11,346	3,321	791	8,899	2,010	4,551	7,033	97	3,201	1,863	1,343	44,455
			อัตราส่วน	56.22	64.83	81.38	54.7	50.07	55.52	49.41	50	57.94	55.68	48.19	54.99
2	ส่วนสูงเฉลี่ยอายุ 12 ปี (ชาย)	148ซม.	วัดส่วนสูง	1,072	236	48	836	216	354	844	11	316	186	162	4,281
			ผลรวมสูง	161,859	34,444	6,916	123,158	32,839	53,384	125,621	1,707	48,083	27,328	23,108	638,447
			สูงเฉลี่ย	150.99	145.95	144.08	147.32	152.03	150.8	148.84	155.18	152.16	146.92	142.64	149.14
3	ส่วนสูงเฉลี่ยอายุ 12 ปี (หญิง)	149ซม.	วัดส่วนสูง	978	196	49	931	152	296	690	13	316	174	147	3,942
			ผลรวมสูง	147,898	28,891	7,073	138,146	23,103	44,722	101,982	1,931	47,906	25,600	21,449	588,701
			สูงเฉลี่ย	151.22	147.4	144.35	148.38	151.99	151.09	147.8	148.54	151.6	147.13	145.91	149.34
4	ร้อยละของเด็กอายุ 6 - 14 ปี มีภาวะผอม	< ร้อยละ 5	เป้าหมาย	20,181	5,123	972	16,269	4,014	8,197	14,235	194	5,525	3,346	2,787	80,843
			ผอม	905	269	10	685	198	475	854	11	242	115	173	3,937
			ร้อยละ	4.48	5.25	1.03	4.21	4.93	5.79	6	5.67	4.38	3.44	6.21	4.87
5	ร้อยละของเด็กอายุ 6 - 14 ปี มีภาวะเริ่มอ้วนและอ้วน	< ร้อยละ 10	เป้าหมาย	20,181	5,123	972	16,269	4,014	8,197	14,235	194	5,525	3,346	2,787	80,843
			อ้วน	3,363	590	62	2,459	769	1,304	2,375	35	951	415	423	12,746
			ร้อยละ	16.66	11.52	6.38	15.11	19.16	15.91	16.68	18.04	17.21	12.4	15.18	15.77
6	ร้อยละของเด็กอายุ 6 - 14 ปี มีภาวะเตี้ย	< ร้อยละ 5	เป้าหมาย	20,181	5,123	972	16,269	4,014	8,197	14,235	194	5,525	3,346	2,787	80,843
			ภาวะเตี้ย	1,179	377	60	1,231	339	704	1,720	27	244	383	414	6,678
			ร้อยละ	5.84	7.36	6.17	7.57	8.45	8.59	12.08	13.92	4.42	11.45	14.85	8.26

ลำดับ	ตัวชี้วัด	เกณฑ์ เป้าหมาย	รายการข้อมูล	เมือง	บ้านบึง	หนอง ใหญ่	บางละมุง	พานทอง	พนัสนิคม	ศรีราชา	เกาะสีชัง	สัตหีบ	บ่อทอง	เกาะ จันทร์	ภาพรวม จังหวัด
7	ร้อยละของเด็กอายุ 6 - 12 ปี ได้รับยา เม็ดเสริมธาตุเหล็ก	> ร้อยละ 70	เป้าหมาย	19,113	4,568	884	14,609	3,467	7,063	12,917	158	4,505	2,756	2,435	72,475
			ได้รับ	11,357	2,883	714	9,526	1,293	156	2,662	0	771	1,483	79	30,924
			ร้อยละ	59.42	63.11	80.77	65.21	37.29	2.21	20.61	0	17.11	53.81	3.24	42.67
8	ร้อยละของเด็กอายุ 12 ปี ได้รับการ ตรวจสุขภาพ ช่องปาก	> ร้อยละ 60	เป้าหมาย	2,374	1,309	269	3,554	744	1,151	3,540	42	1,352	622	352	15,309
			ได้รับการ ตรวจ	1,411	122	11	248	17	124	743	3	567	203	78	3,527
			ร้อยละ	59.44	9.32	4.09	6.98	2.28	10.77	20.99	7.14	41.94	32.64	22.16	23.04
9	ร้อยละของเด็กอายุ 12 ปี ปราศจาก ฟันผุ (Carry free)	> ร้อยละ 71	ได้รับการ ตรวจฟัน	1,411	122	11	248	17	124	743	3	567	203	78	3,527
			ฟันดีไม่มีผุ	1,325	86	10	216	12	87	609	1	545	177	71	3,139
			ร้อยละ	91.35	62.3	63.64	81.05	70.59	63.71	80.22	33.33	80.95	78.33	83.33	83.47

ปัญหา/สาเหตุ	แผน/กิจกรรมการแก้ไขปัญหา	ความก้าวหน้า/ผลการดำเนินงาน
<p>1. จังหวัดชลบุรี พบว่าเด็กมีภาวะเริ่มอ้วนและอ้วน มีภาวะเตี้ยเพิ่มขึ้น</p>	<ul style="list-style-type: none"> <li>- สื่อสารความรู้ด้านสุขภาพด้านโภชนาการ ชุดความรู้ NuPHETS</li> <li>- สื่อสารรูปแบบการออกกำลังกายที่สามารถติดตามผลได้อย่างชัดเจนผ่านโครงการก้าวทำใจใน setting สถานศึกษา และแนวทางการออกกำลังกายแบบ ChoPA &amp; ChiPA</li> <li>- สื่อสารความรู้ด้านสุขภาพ “ดีมีนมจืด ยืดความสูง” เนื่องในวันดีมีนมโลก</li> <li>- ขับเคลื่อนผ่านการดำเนินการโรงเรียนส่งเสริมสุขภาพ (HPS Plus HL)</li> </ul>	<ul style="list-style-type: none"> <li>- สื่อสารชุดความรู้ NuPHETS, ChoPA &amp; ChiPA และก้าวทำใจ ผ่านช่องทาง line, Open Chat ประชาสัมพันธ์โรงเรียนเครือข่ายเขตสุขภาพที่ 6 ร่วมกับสำนักงานสาธารณสุขจังหวัดชลบุรี</li> <li>- สื่อสารประชาสัมพันธ์โรงเรียนดำเนินการโรงเรียนรอบรู้ด้านสุขภาพ โดยการประเมินผ่าน ระบบออนไลน์ ผ่านช่องทาง line, Open Chat ประชาสัมพันธ์โรงเรียนเครือข่ายเขตสุขภาพที่ 6</li> <li>- จัดประชุมเชิงปฏิบัติการดำเนินงานแก้ไขปัญหาสุขภาพวัยเรียนร่วมกับภาคีเครือข่ายจากสำนักงานสาธารณสุขจังหวัด ศึกษาธิการ องค์การบริหารส่วนจังหวัด และสำนักงานส่งเสริมการปกครองส่วนท้องถิ่นเพื่อร่วมระดมความคิดและจัดทำแนวทางการดำเนินงานแก้ไขปัญหาสุขภาพเด็กวัยเรียน ในวันที่ 28 พฤศจิกายน 2565</li> <li>- กำกับ ติดตาม และคืนข้อมูลการดำเนินงานโรงเรียนส่งเสริมสุขภาพ (HPS Plus HL)</li> <li>- ขับเคลื่อนการดำเนินงานโรงเรียนส่งเสริมสุขภาพโดยจัดประชุมการดำเนินงานอนามัยโรงเรียนและพัฒนาโรงเรียนรอบรู้ด้านสุขภาพ (Health Literacy School (HLS) ผ่านระบบ online วันที่ 24 มกราคม 2566</li> <li>- ลงพื้นที่เก็บข้อมูลวิจัยสถานการณ์สุขภาพและภาวะสุขภาพวัยเรียน เขตสุขภาพที่ ๖ โรงเรียนพงศศิริวิทยา จังหวัดชลบุรี เพื่อนำข้อมูลไปวิเคราะห์ปัญหา และวางแผนส่งเสริมสุขภาพวัยเรียนในเขตสุขภาพที่ ๖</li> </ul>
<p>2. การได้รับยาเม็ดเสริมธาตุเหล็กไม่ครอบคลุม</p>	<ul style="list-style-type: none"> <li>- ขับเคลื่อนการจ่ายยาเม็ดเสริมธาตุเหล็กและการให้คำปรึกษาผ่าน งบ PPA (สปสช.) ในเด็ก ป.1 - 6 และตรวจความเข้มข้นของเลือด ในเด็ก ป.1</li> </ul>	<ul style="list-style-type: none"> <li>- กำกับ ติดตาม และคืนข้อมูลการจ่ายยาเม็ดเสริมธาตุเหล็ก และการตรวจความเข้มข้นของเลือด</li> </ul>

ปัญหา/สาเหตุ	แผน/กิจกรรมการแก้ไขปัญหา	ความก้าวหน้า/ผลการดำเนินงาน
3. การคัดกรองสายตาเด็ก วัยเรียน และการได้รับแว่น สายตา ดำเนินการได้ไม่ ครอบคลุม	- ขับเคลื่อนการคัดกรองสายตาเด็ก ภายใต้โครงการเด็กไทยสายตาดี	- กำกับ ติดตาม และคืนข้อมูลการคัดกรอง และการ สนับสนุนแว่นสายตาจากโปรแกรม Thai vision2020 ผ่าน การนิเทศตรวจราชการ
4. การได้รับบริการสุขภาพ ช่องปากดำเนินการได้ไม่ ครอบคลุม	- ขับเคลื่อนการดำเนินงานบริการ สุขภาพช่องปาก	- กำกับ ติดตาม และคืนข้อมูลได้รับบริการสุขภาพช่องปาก ผ่านการนิเทศตรวจราชการ

### 3. นวัตกรรม/ตัวอย่างที่ดี (ถ้ามี)

การติดตามการดำเนินงานส่งเสริมสุขภาพในโรงเรียนเขาไผ่ (เขี้ยววิทยาคูณ) อำเภอบ้านบึง มีผลงานเด่นด้านการดำเนินงานส่งเสริมสุขภาพดีด้วยทฤษฎีเพื่อนตาย ด้วยหลัก 10 อ (Thailand 10 For Health) สามารถเป็นต้นแบบด้านการจัดการเรียนการสอนที่บูรณาการกับการออกกำลังกายในเด็กวัยเรียนได้ให้เด็กวัยเรียนสูงดีมีส่วนร่วม แข็งแรงฉลาดรอบรู้ด้านสุขภาพได้

### 4. ข้อเสนอแนะของผู้นิเทศ

#### 4.1 สำหรับพื้นที่

ประสานหน่วยบริการขับเคลื่อนการส่งเสริมสุขภาพ พฤติกรรมสุขภาพวัยเรียน และการจัดการระบบบริการ เช่น การจ่ายยาเม็ดเสริมธาตุเหล็ก บริการสุขภาพช่องปาก การคัดกรองสายตาในพื้นที่

#### 4.2 สำหรับส่วนกลาง

พัฒนาการเชื่อมโยงข้อมูลระหว่างกระทรวงสาธารณสุข และกระทรวงศึกษาธิการ เพื่อให้หน่วยงานในพื้นที่สามารถใช้ข้อมูลได้เป็นประโยชน์มากที่สุด

ผู้รายงาน: นางวริสา คุณากรธำรง

ตำแหน่ง: นักโภชนาการชำนาญการพิเศษ

วัน/เดือน/ปี: 27 มกราคม 2566

E mail: wuunja@gmail.com

ผู้ตรวจรายงาน : แพทย์หญิงสุนีย์ เชื้อสุวรรณชัย

ตำแหน่ง: นายแพทย์ชำนาญการ

วัน/เดือน/ปี: 27 มกราคม 2566

E mail: suneemuk@ymail.com