

แบบรายงานการตรวจราชการกระทรวงสาธารณสุข ประจำปีงบประมาณ พ.ศ. 2566

ประเด็นที่ 3 สุขภาพกลุ่มวัย และยกระดับบริการผู้สูงอายุ

หัวข้อ ประเด็นติดตาม เด็กอายุ 6 - 14 ปี สูงดีสมส่วน

จังหวัดสระแก้ว รอบที่ 1/2566

1. หน่วยงานที่รับผิดชอบ (กรม/ กอง/ ศูนย์วิชาการ)

หน่วยงานผู้รับผิดชอบหลัก: ศูนย์อนามัยที่ 6

2. วิเคราะห์สถานการณ์ในพื้นที่

ในช่วงปี 2562-2565 เขตสุขภาพที่ 6 มีผลการดำเนินงานในประเด็น เด็ก 6 - 14 ปี สูงดีสมส่วน ไม่ผ่านค่าเป้าหมาย (เป้าหมาย ร้อยละ 57) และมีแนวโน้มลดลง จากปี 2562 ร้อยละ 63.27 เป็น ร้อยละ 50.85 ในปี 2565 ประกอบกับกรมอนามัยมีการปรับเกณฑ์อ้างอิงการเจริญเติบโตของเด็กอายุ 6-19 ปี ชุดใหม่ ในปี 2564 จะพบว่าการปรับกราฟมีผลต่อข้อมูลทำให้ สูงดีสมส่วน ผอม มีจำนวนน้อยลง แต่เตี้ย เริ่มอ้วน และอ้วน เพิ่มขึ้นปีงบประมาณ 2566 เขตสุขภาพที่ 6 มีเด็กอายุ 6 - 14 ปี สูงดีสมส่วน ร้อยละ 57.42 ผ่านค่าเป้าหมาย (เป้าหมาย ร้อยละ 57) ส่วนสูงเฉลี่ยเด็กชายและเด็กหญิง ผ่านค่าเป้าหมาย เด็กชาย 149.8 ซม. (เป้าหมาย 148 ซม.) และเด็กหญิง 150.1 ซม. (เป้าหมาย 149 ซม.) มีภาวะเริ่มอ้วนและอ้วน ร้อยละ 14.53 สูงกว่าค่าเป้าหมาย (เป้าหมาย น้อยกว่าร้อยละ 10) มีภาวะผอม ร้อยละ 4.62 ผ่านค่าเป้าหมาย (เป้าหมาย น้อยกว่าร้อยละ 5) ภาวะเตี้ย ร้อยละ 8.04 ผ่านค่าเป้าหมาย (เป้าหมาย น้อยกว่าร้อยละ 10)

ผลงานปีงบประมาณ 2566 จังหวัดสระแก้ว มีเด็กอายุ 6-14 ปี สูงดีสมส่วน ร้อยละ 64.39 ผ่านค่าเป้าหมาย สูงกว่าค่าของเขตและสูงกว่าค่าของประเทศ และมีแนวโน้มสูงดีสมส่วนเพิ่มขึ้นจากปี 2565 สูงดีสมส่วนสูงสุดที่อำเภอศรีประจักษ์ ร้อยละ 76.01 โดยมีอำเภอเมืองสระแก้ว ร้อยละ 63.55 อำเภอคลองหาด ร้อยละ 60.51 อำเภอวังน้ำเย็น ร้อยละ 62.17 อำเภอวัฒนานคร ร้อยละ 64.9 อำเภอเขาฉกรรจ์ ร้อยละ 60.28 อำเภอวังสมบูรณ์ ร้อยละ 58.55 ผ่านค่าเป้าหมาย อำเภอตาพระยาสูงดีสมส่วนต่ำสุด ร้อยละ 51.84

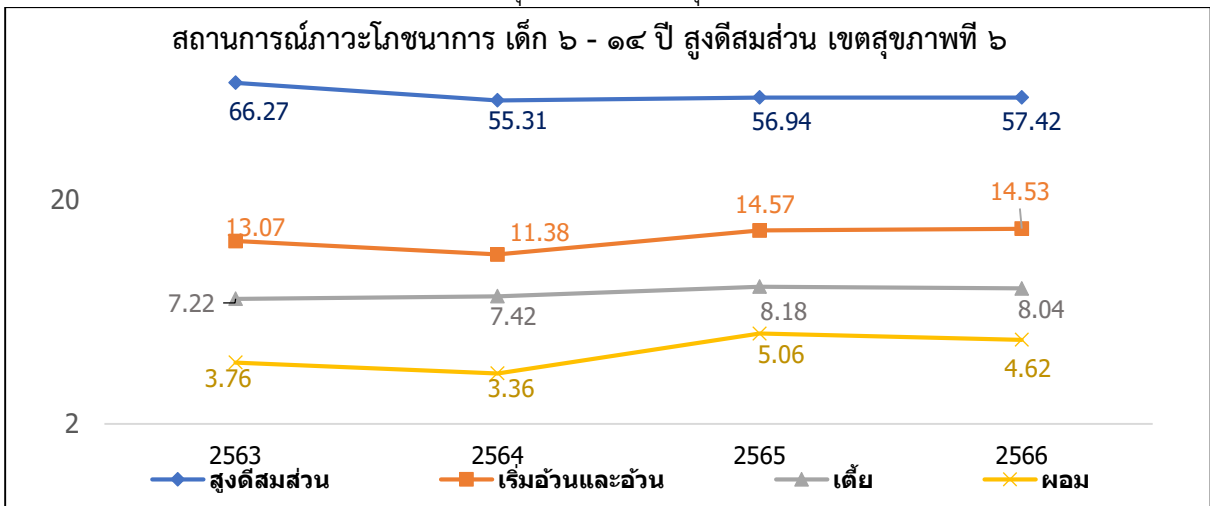
ส่วนสูงเฉลี่ยเด็กชายและเด็กหญิง ผ่านค่าเป้าหมาย ส่วนสูงเฉลี่ยเด็กชาย 150.3 ซม. สูงสุดที่อำเภอเมืองสระแก้ว 151.7 ซม. และส่วนสูงเฉลี่ยเด็กหญิง 151.4 ซม. สูงสุดที่อำเภอศรีประจักษ์ 151.4 ซม.

เด็กอายุ 6 - 14 ปี มีภาวะผอม ร้อยละ 4.71 ผ่านค่าเป้าหมาย มีภาวะผอมสูงกว่าค่าของเขตและน้อยกว่าค่าของประเทศ และแนวโน้มมีภาวะผอมเพิ่มมากขึ้น พบภาวะผอมน้อยที่สุดที่อำเภอตาพระยา ร้อยละ 7.59 โดยอำเภอเขาฉกรรจ์ และอำเภอวัฒนานครไม่ผ่านค่าเป้าหมาย ร้อยละ 5.82 และ 5.8 ตามลำดับ

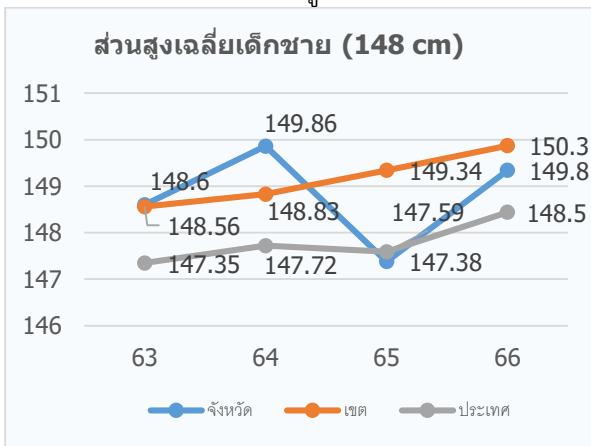
ภาวะเริ่มอ้วนและอ้วน ร้อยละ 10.37 ไม่ผ่านค่าเป้าหมาย มีภาวะเริ่มอ้วนและอ้วนต่ำกว่าค่าของเขตและสูงกว่าค่าของประเทศ มีแนวโน้มเด็กอ้วนเพิ่มมากขึ้น มีภาวะเริ่มอ้วนและอ้วนมากที่สุด ที่อำเภอโคกสูง ร้อยละ 14.64 ต่ำสุดที่อำเภอศรีประจักษ์ ร้อยละ 10.37 โดยไม่มีอำเภอใดผ่านค่าเป้าหมาย

ภาวะเตี้ย ร้อยละ 6.61 ผ่านค่าเป้าหมาย มีภาวะเตี้ย ต่ำกว่าค่าของเขตแต่ต่ำกว่าค่าของประเทศ อำเภอเมืองสระแก้ว อำเภอวังน้ำเย็น อำเภอวัฒนานคร อำเภอศรีประจักษ์ อำเภอเขาฉกรรจ์ และอำเภอโคกสูง ผ่านค่าเป้าหมาย มีภาวะเตี้ยสูงสุดอยู่ที่อำเภอตาพระยา ร้อยละ 14.14

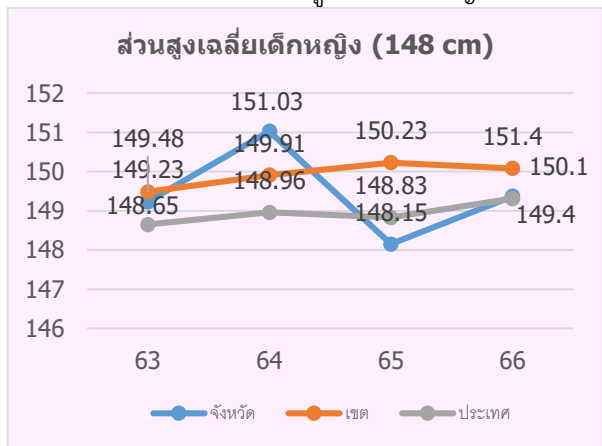
กราฟที่ 1 สถานการณ์ภาวะโภชนาการเด็กอายุ 6 - 14 ปี เขตสุขภาพที่ 6



กราฟที่ 2 สถานการณ์ส่วนสูงเฉลี่ยเด็กชาย



กราฟที่ 3 สถานการณ์ส่วนสูงเฉลี่ยเด็กหญิง



ข้อมูลผลการดำเนินงานตามตัวชี้วัดจำแนกรายอำเภอ ปีงบประมาณ 2566 (ข้อมูล HDC ณ วันที่ 3 กุมภาพันธ์ 2566)

	ตัวชี้วัด	เกณฑ์เป้าหมาย	รายการข้อมูล	เมือง	คลองหาด	ตาพระยา	วังน้ำเย็น	วัฒนานคร	อรัญประเทศ	เขาฉกรรจ์	โคกสูง	วังสมบูรณ์	ภาพรวมจังหวัด
1	ร้อยละเด็ก 6 - 14 ปี สูงดีสมส่วน	> ร้อยละ 57	เป้าหมาย	11,738	1,542	2,278	3,516	6,451	8,573	3,799	1,578	3,525	43,000
			ผลงาน	7,459	933	1,181	2,186	4,187	6,516	2,290	871	2,064	27,687
			อัตราส่วน	63.55	60.51	51.84	62.17	64.9	76.01	60.28	55.2	58.55	64.39
2	ส่วนสูงเฉลี่ยอายุ 12 ปี (ชาย)	148 ซม.	วัดส่วนสูง	764	66	178	258	362	495	195	88	205	2,611
			ผลรวมสูง	115,872	9,765	26,064	38,310	55,028	74,597	29,101	13,100	30,611	392,448
			สูงเฉลี่ย	151.66	147.95	146.43	148.49	152.01	150.7	149.24	148.86	149.32	150.31
3	ส่วนสูงเฉลี่ยอายุ 12 (หญิง) *	149 ซม.	วัดส่วนสูง	709	73	164	251	354	489	210	74	165	2,489
			ผลรวมสูง	107,745	10,938	24,388	37,769	53,805	74,443	31,922	11,127	24,771	376,908
			สูงเฉลี่ย	151.97	149.84	148.71	150.47	151.99	152.44	152.01	150.36	150.13	151.43
4	ร้อยละของเด็ก 6 - 14 ปี มีภาวะผอม	< ร้อยละ 5	เป้าหมาย	11,738	1,542	2,278	3,516	6,451	8,573	3,799	1,578	3,525	43,000
			ผอม	537	58	173	157	374	283	221	72	151	2,026
			ร้อยละ	4.57	3.76	7.59	4.47	5.8	3.3	5.82	4.56	4.28	4.71
5	ร้อยละของเด็ก 6 - 14 ปี มีภาวะเริ่มอ้วนและอ้วน	< ร้อยละ 10	เป้าหมาย	11,738	1,542	2,278	3,516	6,451	8,573	3,799	1,578	3,525	43,000
			อ้วน	1313	205	282	443	706	411	404	231	462	4,457
			ร้อยละ	11.19	13.29	12.38	12.6	10.94	4.79	10.63	14.64	13.11	10.37
6	ร้อยละของเด็ก 6 - 14 ปี มีภาวะเตี้ย	< ร้อยละ 10	เป้าหมาย	11,738	1,542	2,278	3,516	6,451	8,573	3,799	1,578	3,525	43,000
			ภาวะเตี้ย	819	158	322	225	309	257	260	195	299	2,844
			ร้อยละ	6.98	10.25	14.14	6.4	4.79	3.00	6.84	12.36	8.48	6.61

ปัญหา/สาเหตุ	แผน/กิจกรรมการแก้ไขปัญหา	ความก้าวหน้า/ผลการดำเนินงาน
จังหวัดสระแก้วพบว่า เด็ก 6 - 14 ปี สูงดีสมส่วน มีภาวะเตี้ย เริ่มอ้วน และอ้วนไม่ผ่านค่าเป้าหมาย	<ul style="list-style-type: none"> - ขับเคลื่อนการดำเนินการโรงเรียนส่งเสริมสุขภาพ (HPS Plus HL) และการแก้ไขปัญหาสุขภาพเด็กวัยเรียน - สื่อสารการเปลี่ยนกราฟการเจริญเติบโต เด็กอายุ 6 - 19 ปี (ฉบับ 2564) - สื่อสารความรู้ด้านสุขภาพด้านโภชนาการ ชุดความรู้ NuPHETS - สื่อสารรูปแบบการออกกำลังกายที่สามารถติดตามผลได้อย่างชัดเจนผ่านโครงการก้าวทำใจใน setting สถานศึกษา การออกกำลังกายแบบ ChoPA & ChiPA 	<ul style="list-style-type: none"> - ประชุมขับเคลื่อนการดำเนินงานแก้ไขปัญหาสุขภาพเด็กวัยเรียน 28 พฤศจิกายน 2565 - สื่อสารชุดความรู้ NuPHETS, ChoPA & ChiPA ก้าวทำใจ ผ่านช่องทาง line, Open Chat และสื่อสารความรู้ด้านสุขภาพ เนื่องในวันเด็กแห่งชาติ ในวันที่ 13 มกราคม 2566 - ส่งเสริมโรงเรียนดำเนินการโรงเรียนส่งเสริมสุขภาพ (HPS Plus HL) กำกับ ติดตาม คืบหน้าข้อมูลการดำเนินงาน และจัดประชุมการดำเนินงานโรงเรียนส่งเสริมสุขภาพ (HPS Plus HL) เพื่อส่งเสริมให้โรงเรียนสมัครเข้าร่วมประเมินตนเองผ่านระบบออนไลน์ในวันที่ 3 กุมภาพันธ์ 2566 โดยปี 2566 มีโรงเรียนเข้าร่วมกระบวนการสมัครเข้าร่วมกระบวนการโรงเรียนส่งเสริมสุขภาพ (HPS plus HL) จำนวน 43 โรงเรียน - จังหวัดสระแก้วส่งเสริมให้โรงเรียนดำเนินการโรงเรียนส่งเสริมสุขภาพต่อเนื่อง โดยปีงบประมาณ 2566 มีโรงเรียนส่งเสริมสุขภาพระดับเพชรสมัยที่ 3 จำนวน 1 แห่ง ได้แก่ โรงเรียนไทยรัฐวิทยา 83 (บ้านห้วยโจด) - สื่อสารประชาสัมพันธ์โรงเรียนดำเนินการโรงเรียนส่งเสริมสุขภาพระดับมาตรฐานสากล โดยกรมอนามัยจัดประชุมชี้แจงเกณฑ์ฯ ผ่านช่องทางออนไลน์

3. นวัตกรรม/ตัวอย่างที่ดี (ถ้ามี)

โรงเรียนส่งเสริมสุขภาพระดับเพชรสมัยที่ 3 จำนวน 1 แห่ง โรงเรียนไทยรัฐวิทยา 83 (บ้านห้วยโจด)

4. ข้อเสนอแนะของผู้นิเทศ

4.1 สำหรับพื้นที่

1. จังหวัดประสานสถานบริการสาธารณสุขในพื้นที่ขับเคลื่อนงานส่งเสริมสุขภาพ งานอนามัยโรงเรียน ขอให้เพิ่มเติมประเด็นความถูกต้องของเครื่องมือ และวิธีการชั่งน้ำหนัก วัดส่วนสูง การบันทึกเข้าระบบสำหรับสถานบริการ และการเปลี่ยนเกณฑ์อ้างอิงการเจริญเติบโตเกณฑ์ใหม่
2. เยี่ยมเสริมพลังและติดตามการจัดอาหารกลางวันโรงเรียน ให้ได้ตามมาตรฐานอาหารกลางวัน และใช้โปรแกรม Thai School Lunch เพื่อสามารถตรวจสอบสารอาหารและคุณค่าอาหารในมื้อกลางวันของโรงเรียนได้
3. ส่งเสริมและสนับสนุนโรงเรียนเข้าร่วมกิจกรรมก้าวท้าใจ หรือ ChoPA & ChiPA หรือกิจกรรมออกกำลังกายอื่นๆ เพื่อให้นักเรียนได้ออกกำลังกาย/กิจกรรมทางกายเพียงพอ

ผู้รายงาน: นางวริสา คุณากรธำรง

ตำแหน่ง: นักโภชนาการชำนาญการพิเศษ

วัน/เดือน/ปี: 15 กุมภาพันธ์ 2566

โทร.: 0815912298

E mail: wuunja@gmail.com

ผู้ตรวจรายงาน: นางศิริพร จริยาจิรวัฒนา

ตำแหน่ง: นักวิชาการสาธารณสุขชำนาญการพิเศษ

วัน/เดือน/ปี: 15 กุมภาพันธ์ 2566

โทร.: 0874088711

E-mail: ptana07@gmail.com