

## แบบรายงานการตรวจราชการกระทรวงสาธารณสุข ประจำปีงบประมาณ พ.ศ. 2566

## ประเด็นที่ 3 สุขภาพกลุ่มวัยและการยกระดับบริการผู้สูงอายุ (กลุ่มวัย)

## หัวข้อ เด็กปฐมวัย

## เขตสุขภาพที่ 6 จังหวัดสระแก้ว รอบที่ 1/2566

## 1. หน่วยงานที่รับผิดชอบ (กรม/กอง/ศูนย์วิชาการ)

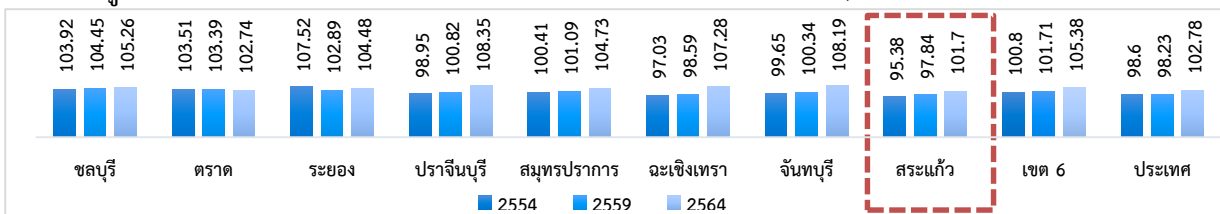
หน่วยงานผู้รับผิดชอบหลัก: ศูนย์อนามัยที่ 6 ชลบุรี

หน่วยงานผู้รับผิดชอบร่วม: โรงพยาบาลอุวประสาทไวทยาลัย

## 2. วิเคราะห์สถานการณ์ในพื้นที่

สถานการณ์ด้านเด็กพบระดับเขาว์ปัญญาเฉลี่ย (ไอคิว) เด็ก ป.1 ปี 2554, 2559 และ 2564 ระดับประเทศ เท่ากับ 98.6, 98.23 และ 102.78 ตามลำดับ (เป้าหมาย คะแนนเฉลี่ย 100) เขตสุขภาพที่ 6 เท่ากับ 100.8, 101.71 และ 105.38 ตามลำดับ สูงเป็นลำดับที่ 3 ของประเทศเมื่อเทียบในระดับเขตสุขภาพ และคะแนนเฉลี่ยไอคิวมากกว่าค่าเป้าหมายที่ 100 จุด ทั้ง 8 จังหวัด และจังหวัดสระแก้ว เท่ากับ 95.38, 97.84 และ 101.7 ตามลำดับ (เป้าหมาย คะแนนเฉลี่ย 100) (แผนภูมิที่ 1)

แผนภูมิที่ 1 ผลสำรวจสถานการณ์ IQ นักเรียนระดับชั้น ป.1 รายจังหวัด ปี 2554, 2559 และ 2564



ที่มา : กรมสุขภาพจิต

ปัจจัยสำคัญที่มีผลต่อระดับเขาว์ปัญญาและการพัฒนาการของเด็ก ตั้งแต่ช่วงก่อนตั้งครรภ์ เช่น แม่มีภาวะซึมชวดไอโอดีน ขาดธาตุเหล็กตั้งแต่ก่อนตั้งครรภ์ แม่มีโรคประจำตัว และมีภาวะเสี่ยงอื่นๆ ที่จะส่งผลต่อมาในขณะที่ตั้งครรภ์ และเมื่อคลอด และทารกแรกเกิดจนถึงเด็กปฐมวัย ทั้งนี้เมื่อวิเคราะห์ข้อมูลจากการดำเนินงานจังหวัดชลบุรี พบว่า

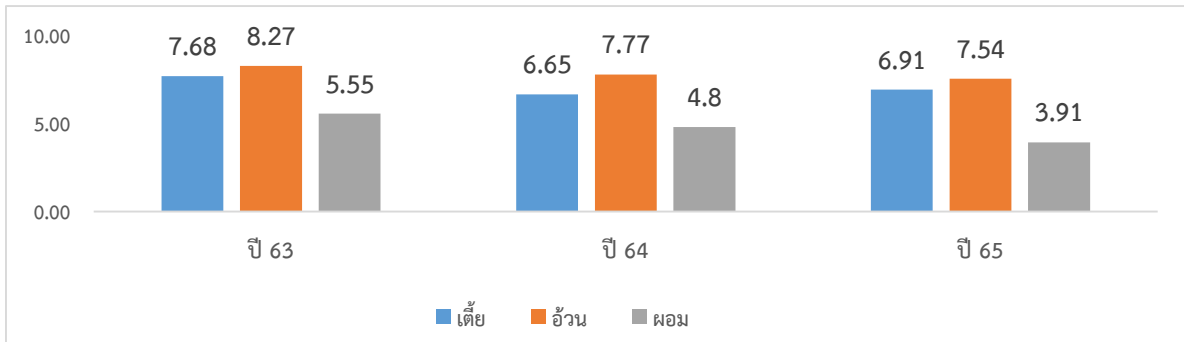
❑ อัตราการคลอดก่อนกำหนดตั้งแต่ปี 2563 - 2565 เท่ากับ ร้อยละ 9.87, 9.84 และ 12.01 สูงกว่าค่าเป้าหมาย (เป้าหมายร้อยละ 9) และ อัตราทารกแรกเกิดน้ำหนักน้อยกว่า 2,500 กรัม เท่ากับ 6.22, 4.62 และ 5.36 (ไม่เกินร้อยละ 7)

❑ สถานการณ์การได้รับไอโอดีนที่เพียงพอก่อนตั้งครรภ์พบว่าเป็นปัญหาทั้งของเขตฯ และจังหวัดสระแก้ว โดยพบว่าค่าเฉลี่ยไอโอดีนในปัสสาวะของหญิงตั้งครรภ์ตั้งแต่ปี พ.ศ. 2563 - 2565 เท่ากับ 141.1, 159.6 และ 146.1 ไมโครกรัมต่อลิตร (เป้าหมาย ไม่น้อยกว่า 150 ไมโครกรัมต่อลิตร) การได้รับยาเม็ดเสริมธาตุเหล็ก ไอโอดีน และโฟลิก ร้อยละ 84.85, 88.28 และ 83.53 และภาวะซีดในหญิงตั้งครรภ์มีแนวโน้มสูงขึ้น โดยซีดเมื่อมาฝากครรภ์ครั้งแรก ร้อยละ 15.03, 13.55 และ 16.75 และซีดที่อายุครรภ์ 32 - 34 สัปดาห์ ร้อยละ 14.91, 14.88, และ 21.66 (เป้าหมายร้อยละ 20)

❑ ด้านภาวะโภชนาการพบว่า จังหวัดสระแก้ว ใช้กลไกในการขับเคลื่อนงานโดย มห้ศรจรย 1,000 วันสู่ 2,500 วัน และกำกับติดตามผ่านคณะกรรมการ MCH Board ระดับจังหวัด ในการกำกับติดตาม มีการเฝ้าระวังโดยการชั่งน้ำหนักและวัดส่วนสูง พบว่าในปี 2563 - 2565 สูงดีสมส่วน ร้อยละ 66.1, 67.59 และ 69.56 ผ่านค่าเป้าหมาย (เป้าหมาย ร้อยละ 64) ส่วนสูงเฉลี่ย เมื่อเด็กอายุ 5 ปี ในปี 2565 เด็กชายส่วนสูงเฉลี่ย 110 ซม. ต่ำกว่าค่าเป้าหมาย (เป้าหมาย 113 ซม.) เด็กหญิงส่วนสูงเฉลี่ย 109 ซม. ต่ำกว่าค่าเป้าหมาย (เป้าหมาย 112 ซม.) ภาวะเตี้ย ร้อยละ 7.68, 6.65 และ 6.91 ผ่านค่าเป้าหมาย (เป้าหมาย ร้อยละ 10) ภาวะอ้วน ร้อยละ 8.27, 17.77 และ 7.54 ผ่านค่าเป้าหมาย

(เป้าหมาย ร้อยละ 9) ภาวะผอม ร้อยละ 5.55, 4.80 และ 3.91 ผ่านค่าเป้าหมาย (เป้าหมาย ร้อยละ 5) (แผนภูมิที่ 2) เด็กแรกเกิดถึงอายุ 6 เดือน กินนมแม่อย่างเดียว ร้อยละ 44.24, 50.13 และ 55.34 ผ่านค่าเป้าหมาย (เป้าหมาย ร้อยละ 50)

แผนภูมิที่ 2 ร้อยละ เด็ก 0 – 5 ปี มีภาวะเตี้ย อ้วน ผอม ในปีงบประมาณ 2563 – 2565 จ.สระแก้ว

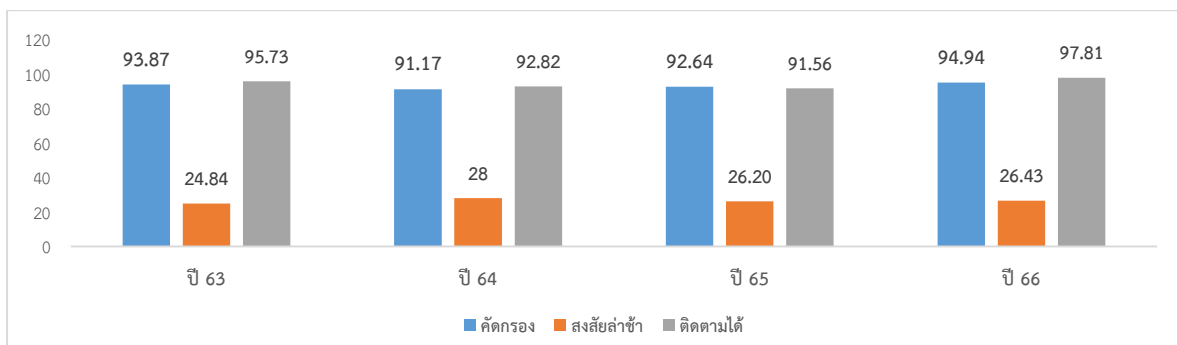


ที่มา: HDC กระทรวงสาธารณสุข ณ วันที่ 9 กุมภาพันธ์ 2566

☐ การสนับสนุนให้พื้นที่ที่มีการจ่ายน้ำเสริมธาตุเหล็กในเด็ก 6 เดือน – 5 ปีอย่างต่อเนื่องเพื่อป้องกันการขาดธาตุเหล็กในเขตสุขภาพที่ 6 พบว่าในจังหวัดสระแก้ว เด็กอายุ 6 เดือน – 5 ปีได้รับยาน้ำเสริมธาตุเหล็กมีแนวโน้มสูงขึ้น ตั้งแต่ปี 2563 – 2565 เท่ากับ 85.54, 84.73 และ 90.88 (เป้าหมาย ร้อยละ 80) ทั้งนี้ ครอบคลุมในการจ่ายยาน้ำเสริมธาตุเหล็กสามารถดำเนินการได้ดี ส่งผลให้เมื่อเจาะตรวจดูภาวะซีดในเด็กอายุ 6 – 12 เดือน ของจังหวัดสระแก้ว มีอัตราการลดลงอย่างต่อเนื่อง ตั้งแต่ปี 2563 - 2565 จากการตรวจความเข้มข้นเลือดพบภาวะซีดในเด็กอายุ 6 – 12 เดือน ร้อยละ 15.27, 16.73 และ 15.64 ผ่านค่าเป้าหมาย (เป้าหมาย ร้อยละ 20)

☐ การติดตามด้านการคัดกรองพัฒนาการเด็กตามกลุ่มอายุ special pp ปี 2563 - 2565 พบว่า เด็กอายุ 0-5 ปี ได้รับการคัดกรองพัฒนาการ ร้อยละ 93.87, 91.17 และ 92.64 (เป้าหมาย ร้อยละ 85) คัดกรองพัฒนาการพบสงสัยล่าช้า ร้อยละ 24.84, 28 และ 26.2 (ร้อยละ 20) เด็กที่พบสงสัยล่าช้าได้รับการติดตามส่งต่อ ร้อยละ 95.73, 92.82 และ 91.56 (ร้อยละ 90) (แผนภูมิที่ 3)

แผนภูมิที่ 3 ร้อยละการคัดกรองพัฒนาการเด็ก คัดกรองพบสงสัยล่าช้า สงสัยล่าช้าได้รับการติดตามและส่งต่อ ปี 2563 – 2565 จ.สระแก้ว



ที่มา : HDC กระทรวงสาธารณสุข ณ วันที่ 9 กุมภาพันธ์ 2566

เด็ก 0 - 5 ปี มีพัฒนาการล่าช้าต้องได้รับการกระตุ้นพัฒนาการด้วย TEDA4I หรือเครื่องมือมาตรฐานอื่น จำนวน 26 คน พบว่าได้รับกระตุ้นพัฒนาการด้วย TEDA4I หรือเครื่องมือมาตรฐานอื่น จำนวน 12 คน คิดเป็นร้อยละ 46.15 อยู่ระหว่างกระตุ้น 7 คน กระตุ้นครบเกณฑ์ 5 คน กลับมาสมวัย 3 คน อยู่ระหว่างการติดตาม 6 คน และติดตามไม่ได้ จำนวน 8 คน

จากข้อมูลการเฝ้าระวังพัฒนาการเด็กปฐมวัยกลุ่มอายุ 9, 18, 30, 42 และ 60 เดือน พบเด็กที่มีพัฒนาการล่าช้าที่ต้องได้รับการกระตุ้นพัฒนาการ จำนวน 7 คน กระตุ้นครบตามเกณฑ์ 1 คน กลับมาสมวัย 1 คน อยู่ระหว่างกระตุ้น 3 คน อยู่ระหว่างการติดตาม จำนวน 2 คน ติดตามไม่ได้ 1 คน (ตารางที่1)

ตารางที่ 1 จำนวนเด็กอายุ 9, 18, 30, 42 และ 60 เดือน ที่มีพัฒนาการล่าช้าและได้รับการกระตุ้นพัฒนาการด้วย TED44 หรือเครื่องมือมาตรฐานอื่น (ไม่นับเด็กป่วย) จังหวัดสระแก้ว ปีงบประมาณ 2566

อำเภอ	เป้าหมาย	รวมกระตุ้นทั้งหมด		กระตุ้นครบตามเกณฑ์		ผลการกระตุ้นพัฒนาการ				อยู่ระหว่างการกระตุ้น		กระตุ้นไม่ครบเกณฑ์		อยู่ระหว่างการติดตาม		ติดตามไม่ได้	
		จำนวน	ร้อยละ	จำนวน	ร้อยละ	กลับมามีสมวัย	ร้อยละ	ยังล่าช้า	ร้อยละ	จำนวน	ร้อยละ	จำนวน	ร้อยละ	จำนวน	ร้อยละ	จำนวน	ร้อยละ
เมือง	1	0	0	0	0	0	0	0	0	0	0	0	0	1	100	0	0
คลองหาด	1	1	100	0	0	0	0	0	0	1	100	0	0	0	0	0	0
ตาพระยา	1	0	0	0	0	0	0	0	0	0	0	0	0	1	100	0	0
วังน้ำเย็น	1	1	100	1	100	1	100	0	0	0	0	0	0	0	0	0	0
วัฒนานคร	0	0	0	0	0	0	0	0	0	0	0	0	0	0	0	0	0
อัญประเทศ	3	2	67	0	0	0	0	0	0	2	100	0	0	0	0	1	33.3
เขาฉกรรจ์	0	0	0	0	0	0	0	0	0	0	0	0	0	0	0	0	0
โคกสูง	0	0	0	0	0	0	0	0	0	0	0	0	0	0	0	0	0
วังสมบูรณ์	0	0	0	0	0	0	0	0	0	0	0	0	0	0	0	0	0
จังหวัด	7	4	57	1	25	1	100	0	0	3	75	0	0	2	17	1	14.3
เขต	69	22	32	1	4.6	1	100	0	0	20	91	1	4.55	29	42	18	26.1
ประเทศ	1044	569	55	42	7.4	30	71	12	28.6	499	88	28	4.92	330	32	145	13.9

ที่มา : ข้อมูล Health Data Center : HDC ณ วันที่ 10 กุมภาพันธ์ 2566

☐ ด้านการส่งเสริมสุขภาพในช่องปากและฟัน จังหวัดสระแก้วมีการดำเนินงานส่งเสริมสุขภาพป้องกันโรคในช่องปาก เพื่อให้เด็กปราศจากฟันผุ โดยในช่วงอายุ 0 – 2 ปี มุ่งเน้นติดตามการส่งเสริมให้คำแนะนำและตรวจสุขภาพฟันเด็กที่มารับบริการในหน่วยบริการ และในสถานพัฒนาเด็กปฐมวัย เน้นพัฒนาศักยภาพครูผู้ดูแลเด็กในการดูแลสุขภาพช่องปาก มีกิจกรรมการพัฒนาศูนย์พัฒนาเด็กเล็กต้นแบบด้านทันตสุขภาพ ผลการดำเนินงานพบว่ามีเด็กอายุ 3 ปีฟันไม่ผุ ปี 2563 – 2565 เท่ากับ 79.68, 78.14 และ 80.29 (ค่าเป้าหมาย ร้อยละ 75)

ปัญหา/สาเหตุ	แผน/กิจกรรมการแก้ไขปัญหา	ความก้าวหน้า/ผลการดำเนินงาน
1.ปัจจัยที่ส่งผลต่อพัฒนาการเด็กและไอคิวเด็กปฐมวัย - มารดามีภาวะโลหิตจางสูงกว่าค่าเป้าหมาย - หญิงตั้งครรภ์คลอดก่อนกำหนดสูง	1. ขับเคลื่อนการดำเนินงานภายใต้โครงการมหัศจรรย์ 1,000 วัน Plus 2,500 วัน และสถานพัฒนาเด็กปฐมวัย 4D จังหวัดสระแก้ว 2. ประชุมขับเคลื่อน/กำกับติดตามการดำเนินงานผ่าน คกก. MCH Board จังหวัด 3. กิจกรรม Kick off “เด็กสระแก้ว สูงใหญ่ ไอคิวดี มีคุณภาพ” 4. การประเมินมาตรฐานการให้บริการคลินิกส่งเสริมสุขภาพเด็กดี	1. พื้นที่เป้าหมายการขับเคลื่อนตำบลมหัศจรรย์ 1,000 วันสู่ 2,500 วัน ทุกอำเภอ อำเภอละ 1 ตำบล 2. มีการจัดประชุม คกก.MCH Board จังหวัด 3. มีการเยี่ยมเสริมพลังของ Service plan สาขา กุมารและสาขาสูติกรรมของรพ.สระแก้ว สสจ. และ รพ.ชุมชนครบทุกแห่ง 4. ติดตามการดำเนินงานตามโครงการป้องกันการคลอดก่อนกำหนด รวบรวมรายงานโครงการส่งผู้ประสานโครงการระดับเขตฯ

	5. ส่งเสริมการพัฒนาศักยภาพบุคลากรผ่านการเรียน/ การอบรมออนไลน์ DSPM Play worker	5. บุคลากรเจ้าหน้าที่สาธารณสุข พยาบาล ครูผู้ดูแลเด็กเข้าร่วมพัฒนาศักยภาพ ด้านการดำเนินงาน สถานพัฒนาเด็กปฐมวัย ด้านสุขภาพ 4D
2. การติดตามดูแลและกระตุ้น พัฒนาการเด็กล่าช้าด้วย TEDA4I หรือเครื่องมือ มาตรฐานอื่น - ติดตามเด็กไม่ได้ เด็กไม่ได้ อยู่ในพื้นที่ - เจ้าหน้าที่บันทึกข้อมูล ไม่ทันเวลา	1. สนับสนุนให้ทุกโรงพยาบาลนัดผู้ป่วยมารับบริการก่อน กำหนดเวลาอย่างน้อย 2 อาทิตย์ เพื่อเพิ่มความครอบคลุม การเข้าถึงบริการการกระตุ้นพัฒนาการเด็กล่าช้า และ ลดจำนวนเด็กที่มารับบริการไม่ตรงนัด 2. พัฒนาระบบการจัดการข้อมูล สถานการณ์ การดำเนินงาน ระบบติดตามการดูแลเด็กพัฒนาการล่าช้า และคืนข้อมูลให้พื้นที่เพื่อจัดทำแผนพัฒนาและกำกับ ติดตาม เพื่อสนับสนุนการดำเนินงานอย่างมีประสิทธิภาพ	1. ทุกโรงพยาบาลในจังหวัดสระแก้ว มี รพร. สระแก้ว เป็นพี่เลี้ยงในการกระตุ้น พัฒนาการเด็ก รวมทั้งรับส่งต่อเด็กที่มีปัญหา ด้านพัฒนาการให้โรงพยาบาลทุกแห่งในจังหวัด 2. มีการกำกับติดตามและคืนข้อมูลเด็กพัฒนาการ ล่าช้าทุกเดือน โดยทีมสำนักงานสาธารณสุขจังหวัด ผ่านช่องทางสื่อสารต่างๆ เช่น เวทีการประชุม คกก. คปสอ. และไลน์กลุ่มของผู้รับผิดชอบงาน โดยใช้ข้อมูลจาก DATA_EXCHANGE ในการติดตาม
3. การบูรณาการความร่วมมือ ด้านการจัดส่งเสริมพัฒนาการ ของชุมชน - ไม่ได้เป็นประเด็นสำคัญ ไม่ได้มีการติดตามต่อเนื่อง	1. พัฒนาทักษะโดย กระตุ้นให้เข้าร่วมอบรม DSPM ออนไลน์ จัดให้มีการอบรมฟื้นฟูทักษะการกระตุ้น พัฒนาการเด็กล่าช้าด้วย TEDA4I และการบันทึกข้อมูล ให้แก่บุคลากรที่ปฏิบัติงาน เพื่อการดำเนินงานที่ต่อเนื่อง และมีศักยภาพ	1. สํารวจบุคลากรที่รับผิดชอบงานในโรงพยาบาล เพื่อส่งอบรมการพัฒนาศักยภาพเกี่ยวกับการ กระตุ้นพัฒนาการเด็กล่าช้าด้วย TEDA4I และการบันทึกข้อมูล 2. ส่งเสริม สนับสนุนให้บุคลากรได้เข้ารับการอบรม ผ่านระบบออนไลน์และฝึกปฏิบัติ

1. นวัตกรรม/ตัวอย่างที่ดี (ถ้ามี)

-

2. ข้อเสนอแนะของผู้นิเทศ

1. ติดตาม กระตุ้นสพด. (4D) ที่ไม่ผ่านเกณฑ์ให้มีการยกระดับเพื่อผ่านเกณฑ์มาตรฐาน

2. พัฒนาระบบบริการตามมาตรฐานอนามัยแม่และเด็ก

- การติดตามเด็กที่มีภาวะเสี่ยง เช่น คลอดก่อนกำหนด ภาวะขาดออกซิเจนขณะคลอด ทารกน้ำหนักน้อยและการรวบรวมข้อมูล และวิเคราะห์ปัญหาทางด้านโภชนาการ และการจัดกิจกรรมเพื่อส่งเสริมให้เด็กปฐมวัย สูงดีสมส่วน กระตุ้นการดำเนินงานเพื่อส่งเสริมการเล่น เช่น การสร้าง Play worker และสนามเด็กเล่นส่งเสริมพัฒนาการเด็ก

- การจัดระบบช่วยดูแล และกระตุ้นพัฒนาการเด็กที่พบสงสัยล่าช้า

3. สนับสนุนให้ทุกโรงพยาบาลที่ผู้รับผิดชอบงานยังไม่ผ่านการอบรมพัฒนาศักยภาพการดูแลช่วยเหลือเด็กพัฒนาการล่าช้าด้วย TEDA4I ให้ส่งเจ้าหน้าที่ผู้รับผิดชอบงานกระตุ้นพัฒนาการเด็กล่าช้าเข้ารับการพัฒนาศักยภาพการดูแลช่วยเหลือเด็กพัฒนาการล่าช้าด้วย TEDA4I เพื่อเพิ่มศักยภาพ และทักษะให้กับผู้ปฏิบัติงาน เข้าใจบทบาทที่ชัดเจนขึ้น รวมทั้งเพิ่มความครอบคลุมและความเข้าถึงบริการการกระตุ้นพัฒนาการเด็กล่าช้าของจังหวัดสระแก้ว

ผู้รายงาน นางปาณิสรา สิทินาม  
ตำแหน่ง พยาบาลวิชาชีพชำนาญการพิเศษ  
วัน/เดือน/ปี: 16 กุมภาพันธ์ 2566  
โทร : 094 545 2495  
E-mail: panizze789@gmail.com

ผู้รายงาน : นางอิศราวัลย์ สุดตลอด  
ตำแหน่ง : พยาบาลวิชาชีพชำนาญการ  
วัน/เดือน/ปี 16 กุมภาพันธ์ 2566  
E-mail : [noonisrawal@gmail.com](mailto:noonisrawal@gmail.com)

ผู้ตรวจรายงาน: นางศิริพร จริยาจิรวัฒนา  
ตำแหน่ง: นักวิชาการสาธารณสุขชำนาญการพิเศษ  
วัน/เดือน/ปี: 16 กุมภาพันธ์ 2566  
โทร: 089-4088711  
E-mail: ptana07@gmail.com