

แบบรายงานการตรวจราชการกระทรวงสาธารณสุข ประจำปีงบประมาณ พ.ศ. 2566

ประเด็นที่ 3 สุขภาพกลุ่มวัย และยกระดับบริการผู้สูงอายุ

หัวข้อ ประเด็นติดตาม เด็กอายุ 6 - 14 ปี สูงดีสมส่วน

จังหวัดระยอง รอบที่ 1/2566

1. หน่วยงานที่รับผิดชอบ (กรม/กอง/ศูนย์วิชาการ)

หน่วยงานผู้รับผิดชอบหลัก : ศูนย์อนามัยที่ 6

2. วิเคราะห์สถานการณ์ในพื้นที่

ในช่วงปี 2562 - 2565 เขตสุขภาพที่ 6 มีผลการดำเนินงานในประเด็น เด็ก 6 - 14 ปี สูงดีสมส่วน ร้อยละ 64.01 ผ่านค่าเป้าหมาย (เป้าหมาย ร้อยละ 57) และมีแนวโน้มลดลงจากปี 2562 ร้อยละ 66.51 เป็น ร้อยละ 66.29 ในปี 2565 ประกอบกับกรมอนามัยมีการปรับเกณฑ์อ้างอิงการเจริญเติบโตของเด็กอายุ 6-19 ปี ชุดใหม่ ในปี 2564 จะพบว่าการปรับกราฟมีผลต่อข้อมูลทำให้ สูงดีสมส่วน ผอม มีจำนวนน้อยลง แต่เตี้ย เริ่มอ้วน และ อ้วนเพิ่มขึ้น ปีงบประมาณ 2566 เขตสุขภาพที่ 6 มีเด็กอายุ 6 - 14 ปี สูงดีสมส่วน ร้อยละ 58.02 ผ่านค่าเป้าหมาย (เป้าหมาย ร้อยละ 57) ส่วนสูงเฉลี่ยเด็กชายและเด็กหญิง ผ่านค่าเป้าหมาย เด็กชาย 149.74 ซม. (เป้าหมาย 148 ซม.) และเด็กหญิง 150.06 ซม. (เป้าหมาย 149 ซม.) มีภาวะเริ่มอ้วนและอ้วน ร้อยละ 14.16 สูงกว่าค่าเป้าหมาย (เป้าหมาย น้อยกว่าร้อยละ 10) มีภาวะผอม ร้อยละ 4.54 ผ่านค่าเป้าหมาย (เป้าหมาย น้อยกว่าร้อยละ 5) ภาวะเตี้ย ร้อยละ 8.07 ผ่านค่าเป้าหมาย (เป้าหมาย น้อยกว่าร้อยละ 10)

ผลงานปีงบประมาณ 2566 จังหวัดระยอง มีเด็กอายุ 6-14 ปี สูงดีสมส่วน ร้อยละ 64.01 ผ่านค่าเป้าหมาย สูงกว่าค่าของเขตและสูงกว่าค่าของประเทศ และมีแนวโน้มสูงดีสมส่วนเพิ่มขึ้นจากปี 2565 สูงดีสมส่วนสูงสุดที่ อำเภอแกลง ร้อยละ 72.77 โดยมีอำเภอบ้านค่าย ร้อยละ 72.18 อำเภอนิคมพัฒนา ร้อยละ 70.35 อำเภอวังจันทร์ ร้อยละ 67.65 อำเภอเมืองระยอง ร้อยละ 61.85 อำเภอปลวกแดง ร้อยละ 60.87 อำเภอบ้านฉาง ร้อยละ 60.32 ผ่านค่าเป้าหมาย ส่วนอำเภอเขาชะเมา สูงดีสมส่วนต่ำสุด ร้อยละ 41.25

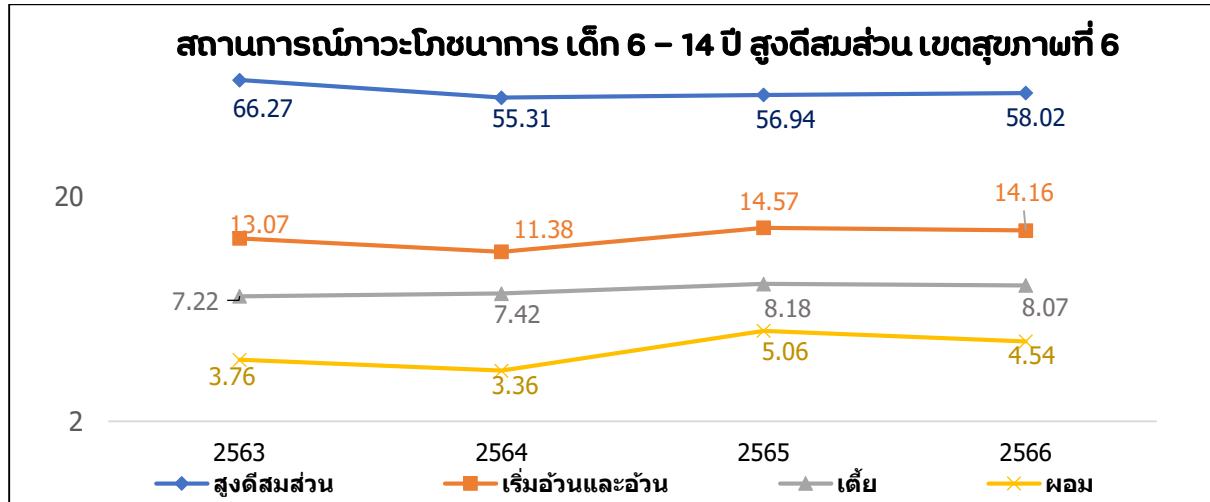
ส่วนสูงเฉลี่ยเด็กชายและเด็กหญิง ผ่านค่าเป้าหมาย ส่วนสูงเฉลี่ยเด็กชาย 150.93 ซม. สูงสุดที่อำเภอบ้านฉาง ร้อยละ 152.76 ซม. และส่วนสูงเฉลี่ยเด็กหญิง 150.88 ซม. สูงสุดที่อำเภอบ้านฉาง 152.56 ซม.

เด็กอายุ 6 - 14 ปี มีภาวะผอม ร้อยละ 4.73 ผ่านค่าเป้าหมาย มีภาวะผอมสูงกว่าค่าของเขตแต่ต่ำกว่าค่าของประเทศ และแนวโน้มมีภาวะผอมเพิ่มมากขึ้น พบภาวะผอมน้อยที่สุดที่อำเภอบ้านค่าย ร้อยละ 3.18 โดยอำเภอบ้านฉาง อำเภอเขาชะเมา และอำเภอเมืองระยอง ไม่ผ่านค่าเป้าหมาย ร้อยละ 6.2, ร้อยละ 5.63 และ 5.25 ตามลำดับ

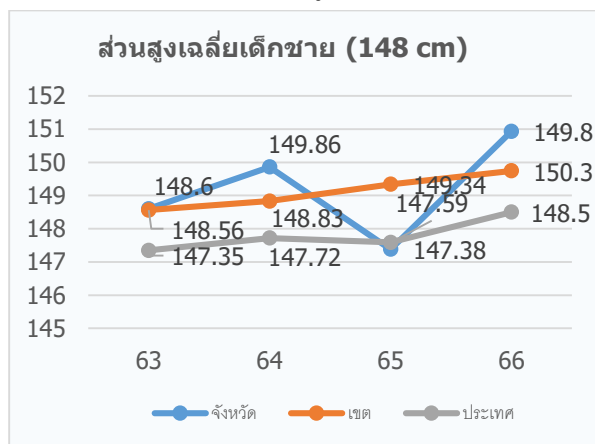
ภาวะเริ่มอ้วนและอ้วน ร้อยละ 12.70 ไม่ผ่านค่าเป้าหมาย มีภาวะเริ่มอ้วนและอ้วนน้อยกว่าค่าของเขตและค่าของประเทศ มีแนวโน้มเด็กอ้วนเพิ่มมากขึ้น มีภาวะเริ่มอ้วนและอ้วนมากที่สุด ที่อำเภอเขาชะเมา ร้อยละ 18.72 โดยอำเภอที่ผ่านค่าเป้าหมาย คือ อำเภอแกลง ร้อยละ 6.4 อำเภอนิคมพัฒนา ร้อยละ 7.91 และอำเภอบ้านค่าย ร้อยละ 9.24 ส่วนอำเภออื่นๆ ไม่ผ่านค่าเป้าหมาย

ภาวะเตี้ย ร้อยละ 5.00 ผ่านค่าเป้าหมาย มีภาวะเตี้ย ต่ำกว่าค่าของเขตและต่ำกว่าค่าของประเทศ
 ทุกอำเภอผ่านค่าเป้าหมาย ยกเว้นอำเภอเขาชะเมา ร้อยละ 17.2 ไม่ผ่านค่าเป้าหมาย มีภาวะเตี้ยต่ำสุดอยู่ที่
 อำเภอบ้านฉาง ร้อยละ 3.12

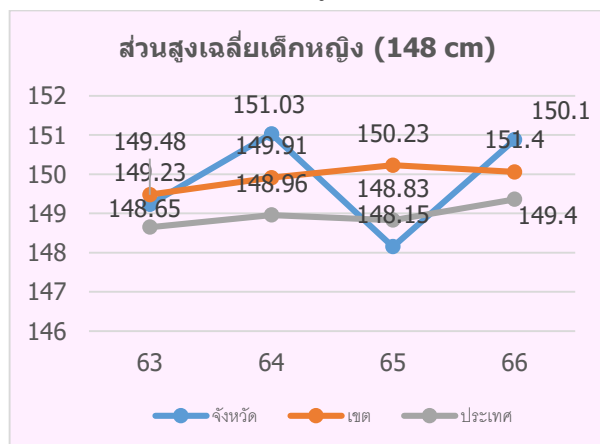
กราฟที่ 1 สถานการณ์ภาวะโภชนาการเด็กอายุ 6 - 14 ปี เขตสุขภาพที่ 6



กราฟที่ 2 สถานการณ์ส่วนสูงเฉลี่ยเด็กชาย



กราฟที่ 3 สถานการณ์ส่วนสูงเฉลี่ยเด็กหญิง



ข้อมูลผลการดำเนินงานตามตัวชี้วัดจำแนกรายอำเภอ ปีงบประมาณ 2566 (ข้อมูล HDC ณ วันที่ 17 กุมภาพันธ์ 2566)

	ตัวชี้วัด	เกณฑ์เป้าหมาย	รายการข้อมูล	เมือง	บ้านฉาง	แกลง	วังจันทร์	บ้านค่าย	ปลวกแดง	เขาชะเมา	นิคมพัฒนา	ภาพรวมจังหวัด
1	ร้อยละเด็ก 6 - 14 ปี สูงดีสมส่วน	> ร้อยละ 57	เป้าหมาย	11,406	4,292	1,891	2,349	4,849	8,274	657	2,604	36,322
			ผลงาน	7,055	2,589	1,376	1,589	3,500	5,036	271	1,832	23,248
			อัตราส่วน	61.85	60.32	72.77	67.65	72.18	60.87	41.25	70.35	64.01
2	ส่วนสูงเฉลี่ยอายุ 12 ปี (ชาย)	148 ซม.	วัดส่วนสูง	639	267	108	104	256	464	40	154	2,032
			ผลรวมสูง	97,409	40,787	15,990	15,666	37,891	70,453	5,923	22,572	306,691
			สูงเฉลี่ย	152.44	152.76	148.06	150.63	148.01	151.84	148.08	146.57	150.93
3	ส่วนสูงเฉลี่ยอายุ 12 (หญิง) *	149 ซม.	วัดส่วนสูง	546	252	108	133	219	393	32	139	1,822
			ผลรวมสูง	83,143	38,444	15,959	19,573	32,530	59,900	4,712	20,640	274,901
			สูงเฉลี่ย	152.28	152.56	147.77	147.17	148.54	152.42	147.25	148.49	150.88
4	ร้อยละของเด็ก 6-14 ปี มีภาวะผอม	< ร้อยละ 5	เป้าหมาย	11,406	4,292	1,891	2,349	4,849	8,274	657	2,604	36,322
			ผอม	599	266	64	100	154	399	37	99	1,718
			ร้อยละ	5.25	6.2	3.38	4.26	3.18	4.82	5.63	3.8	4.73
5	ร้อยละของเด็ก 6-14 ปี มีภาวะเริ่มอ้วน และอ้วน	< ร้อยละ 10	เป้าหมาย	11,406	4,292	1,891	2,349	4,849	8,274	657	2,604	36,322
			อ้วน	1,655	596	121	265	448	1,198	123	206	4,612
			ร้อยละ	14.51	13.89	6.4	11.28	9.24	14.48	18.72	7.91	12.7
6	ร้อยละของเด็ก 6-14 ปี มีภาวะเตี้ย	< ร้อยละ 10	เป้าหมาย	11,406	4,292	1,891	2,349	4,849	8,274	657	2,604	36,322
			ภาวะเตี้ย	596	134	76	108	211	427	113	150	1,815
			ร้อยละ	5.23	3.12	4.02	4.6	4.35	5.16	17.2	5.76	5

ปัญหา/สาเหตุ	แผน/กิจกรรมการแก้ไขปัญหา	ความก้าวหน้า/ผลการดำเนินงาน
<p>จังหวัดระยอง พบว่า เด็ก 6 - 14 ปี เริ่มอ้วน และอ้วนไม่ผ่านค่า เป้าหมาย</p>	<ul style="list-style-type: none"> - ขับเคลื่อนการดำเนินการ โรงเรียนส่งเสริมสุขภาพ (HPS Plus HL) และการแก้ไขปัญหา สุขภาพเด็กวัยเรียน - สื่อสารการเปลี่ยนกราฟการ เจริญเติบโต เด็กอายุ 6-19 ปี (ฉบับ 2564) - สื่อสารความรู้ด้านสุขภาพ ด้านโภชนาการ ชุดความรู้ NuPHETS - สื่อสารรูปแบบการออกกำลังกายที่สามารถติดตามผลได้อย่าง ชัดเจนผ่านโครงการก้าวทำใจ ใน setting สถานศึกษา การออกกำลังกายแบบ ChoPA & ChiPA 	<ul style="list-style-type: none"> - ประชุมขับเคลื่อนการดำเนินงานแก้ไขปัญหา สุขภาพเด็กวัยเรียน 28 พฤศจิกายน 2565 - สื่อสารชุดความรู้ NuPHETS, ChoPA & ChiPA ก้าวทำใจ ผ่านช่องทาง line, Open Chat และ สื่อสารความรู้ด้านสุขภาพ เนื่องในวันเด็ก แห่งชาติ ในวันที่ 13 มกราคม 2566 - สื่อสารประชาสัมพันธ์โรงเรียนดำเนินการโรงเรียน รอบรู้ด้านสุขภาพ โดยการประเมินผ่าน ระบบออนไลน์ ผ่านช่องทาง line, Open Chat - กำกับ ติดตาม และคืนข้อมูลการดำเนินงาน โรงเรียนส่งเสริมสุขภาพ (HPS Plus HL) และ จัดประชุมการดำเนินงานโรงเรียนรอบรู้ด้านสุขภาพ เพื่อส่งเสริมให้โรงเรียนสมัครเข้าร่วมประเมินตนเอง ผ่านระบบออนไลน์ในวันที่ 24 มกราคม 2566 และ วันที่ 3 กุมภาพันธ์ 2566 - สื่อสารประชาสัมพันธ์โรงเรียนดำเนินการโรงเรียน ส่งเสริมสุขภาพระดับมาตรฐานสากล (GSHPs) โดย กรมอนามัยจัดประชุมชี้แจงเกณฑ์ฯ ผ่านช่องทาง ออนไลน์ - ศูนย์อนามัยที่ 6 ร่วมกับผู้รับผิดชอบงานวัยเรียน สำนักงานสาธารณสุขจังหวัดระยอง ลงพื้นที่เก็บ ข้อมูลวิจัยสถานการณ์สุขภาพ และภาวะสุขภาพเด็ก วัยเรียน ณ โรงเรียนบ้านฉาง, โรงเรียนอรวิทย์วิทยา และโรงเรียนเทศบาลวัดลุ่มมหาชัยชุมพล เพื่อนำ ข้อมูลไปวิเคราะห์ และวางแผนกิจกรรมส่งเสริม สุขภาพเด็กวัยเรียนในเขตสุขภาพที่ 6 เพื่อให้เด็ก วัยเรียนสูงตีสมส่วน ฉลาด แข็งแรง และมีความรอบรู้ ด้านสุขภาพ - จังหวัดระยอง มีแผนการพัฒนาศักยภาพบุคลากร เรื่อง การประเมินภาวะโภชนาการ ณ อบจ.ระยอง วันที่ 12 พฤษภาคม 2566

3. นวัตกรรม/ตัวอย่างที่ดี (ถ้ามี)

-

4. ข้อเสนอแนะของผู้นิเทศ

4.1 สำหรับพื้นที่

1. จังหวัดประสานสถานบริการสาธารณสุขในพื้นที่ขับเคลื่อนงานส่งเสริมสุขภาพ งานอนามัยโรงเรียน ขอให้เพิ่มเติมประเด็นความถูกต้องของเครื่องมือ และวิธีการชั่งน้ำหนัก วัดส่วนสูง การบันทึกเข้าระบบสำหรับสถานบริการ และการเปลี่ยนเกณฑ์อ้างอิงการเจริญเติบโตเกณฑ์ใหม่
2. เยี่ยมเสริมพลังและติดตามการจัดอาหารกลางวันโรงเรียน ให้ได้ตามมาตรฐานอาหารกลางวัน และใช้โปรแกรม Thai School Lunch เพื่อสามารถตรวจสอบสารอาหารและคุณค่าอาหารในมื้อกลางวันของโรงเรียนได้
3. ส่งเสริมและสนับสนุนโรงเรียนเข้าร่วมกิจกรรมก้าวทำใจ หรือ ChoPA & ChiPA หรือกิจกรรมออกกำลังกายอื่นๆ เพื่อให้นักเรียนได้ออกกำลังกาย/กิจกรรมทางกายเพียงพอ

ผู้รายงาน: นางวริสา คุณากรอำรง

ตำแหน่ง: นักโภชนาการชำนาญการพิเศษ

วัน/เดือน/ปี: 1 มีนาคม 2566

E mail: wuunja@gmail.com

ผู้ตรวจรายงาน: นางศิริพร จริยาจิรวัดนา

ตำแหน่ง: นักวิชาการสาธารณสุขชำนาญการพิเศษ

วัน/เดือน/ปี: 1 มีนาคม 2566

E-mail: ptana07@gmail.com