

แบบรายงานการตรวจราชการกระทรวงสาธารณสุข ประจำปีงบประมาณ พ.ศ. 2566

ประเด็นที่ 3 สุขภาพกลุ่มวัย และยกระดับบริการผู้สูงอายุ

หัวข้อ ประเด็นติดตาม เด็กอายุ 6 - 14 ปี สูงดีสมส่วน

จังหวัดสมุทรปราการ รอบที่ 1/2566

1. หน่วยงานที่รับผิดชอบ (กรม/กอง/ศูนย์วิชาการ)

หน่วยงานผู้รับผิดชอบหลัก: ศูนย์อนามัยที่ 6

2. วิเคราะห์สถานการณ์ในพื้นที่

ในช่วงปี 2562 - 2565 เขตสุขภาพที่ 6 มีผลการดำเนินงานในประเด็น เด็ก 6-14 ปี สูงดีสมส่วน ร้อยละ 58.45 ผ่านค่าเป้าหมาย (เป้าหมาย ร้อยละ 57) และมีแนวโน้มลดลงจากปี 2562 ร้อยละ 63.27 เป็น ร้อยละ 59.58 ในปี 2565 ประกอบกับกรมอนามัยมีการปรับเกณฑ์อ้างอิงการเจริญเติบโตของเด็กอายุ 6 - 19 ปี ชุดใหม่ ในปี 2564 จะพบว่า การปรับกราฟมีผลต่อข้อมูลทำให้ สูงดีสมส่วน ผอม มีจำนวนน้อยลง แต่เตี้ย เริ่มอ้วน และอ้วนเพิ่มขึ้นปีงบประมาณ 2566 เขตสุขภาพที่ 6 มีเด็กอายุ 6 - 14 ปี สูงดีสมส่วน ร้อยละ 58.45 ผ่านค่าเป้าหมาย (เป้าหมาย ร้อยละ 57) ส่วนสูงเฉลี่ยเด็กชายและเด็กหญิง ผ่านค่าเป้าหมาย เด็กชาย 149.63 ซม. (เป้าหมาย 148 ซม.) และเด็กหญิง 150.04 ซม. (เป้าหมาย 149 ซม.) มีภาวะเริ่มอ้วนและอ้วน ร้อยละ 13.96 สูงกว่าค่าเป้าหมาย (เป้าหมาย น้อยกว่าร้อยละ 10) มีภาวะผอม ร้อยละ 4.49 ผ่านค่าเป้าหมาย (เป้าหมาย น้อยกว่าร้อยละ 5) ภาวะเตี้ย ร้อยละ 8 ผ่านค่าเป้าหมาย (เป้าหมาย น้อยกว่าร้อยละ 10)

ผลงานปีงบประมาณ 2566 จังหวัดสมุทรปราการ มีเด็กอายุ 6 - 14 ปี สูงดีสมส่วน ร้อยละ 58.16 ผ่านค่าเป้าหมาย สูงกว่าค่าของประเทศ แต่ต่ำกว่าค่าของเขต มีแนวโน้มสูงดีสมส่วนเพิ่มขึ้นจากปี 2565 สูงดีสมส่วนสูงสุดที่อำเภอบางเสาธง ร้อยละ 65.74 โดยมีอำเภอเมือง ร้อยละ 58.76 อำเภอพระประแดง ร้อยละ 57.25 ผ่านค่าเป้าหมาย อำเภอบางบ่อ ร้อยละ 56.11 อำเภอพระสมุทรเจดีย์ ร้อยละ 55.63 ไม่ผ่านค่าเป้าหมาย สูงดีสมส่วนต่ำสุดที่อำเภอบางพลี ร้อยละ 53.88

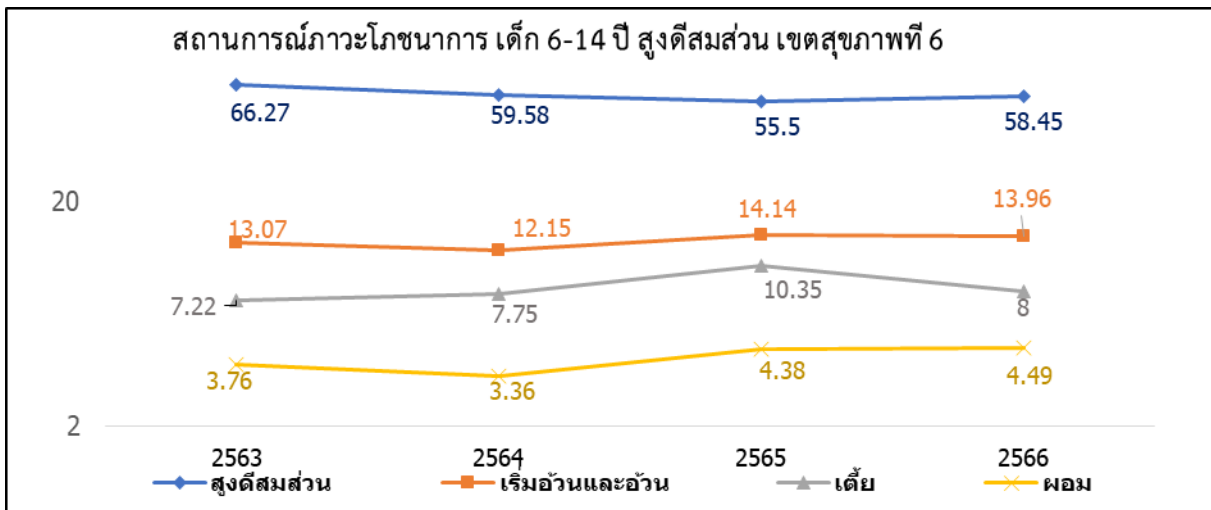
ส่วนสูงเฉลี่ยเด็กชายและเด็กหญิง ผ่านค่าเป้าหมาย ส่วนสูงเฉลี่ยเด็กชาย 149.94 ซม. สูงสุดที่ อำเภอเมือง ร้อยละ 150.6 ซม. และส่วนสูงเฉลี่ยเด็กหญิง 150.01 ซม. สูงสุดที่อำเภอเมือง 150.79 ซม.

เด็กอายุ 6 - 14 ปี มีภาวะผอม ร้อยละ 4.05 ผ่านค่าเป้าหมาย มีภาวะผอมต่ำกว่าค่าของเขตและประเทศ และมีแนวโน้มภาวะผอมลดลง พบภาวะผอมน้อยที่สุดที่อำเภอบางเสาธง ร้อยละ 2.95 โดยผ่านค่าเป้าหมายทุกอำเภอ

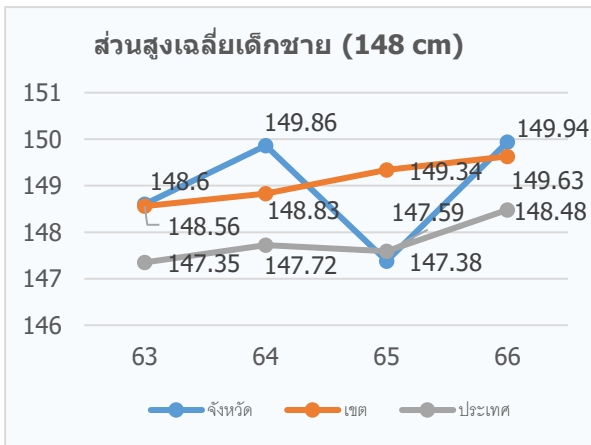
ภาวะเริ่มอ้วนและอ้วน ร้อยละ 15.4 ไม่ผ่านค่าเป้าหมาย มีภาวะเริ่มอ้วนและอ้วนสูงกว่าค่าของเขต และสูงกว่าค่าของประเทศ มีภาวะเริ่มอ้วนและอ้วนมากที่สุด ที่อำเภอบางบ่อ ร้อยละ 16.38 ต่ำสุดที่อำเภอบางเสาธง ร้อยละ 9.79 ซึ่งผ่านค่าเป้าหมาย

ภาวะเตี้ย ร้อยละ 6.34 ผ่านค่าเป้าหมาย มีภาวะเตี้ย ต่ำกว่าค่าของเขตและค่าของประเทศ ผ่านค่าเป้าหมายทุกอำเภอ เตี้ยต่ำสุดที่อำเภอเมือง ร้อยละ 4.96 สูงสุดที่อำเภอบางพลี ร้อยละ 9.66

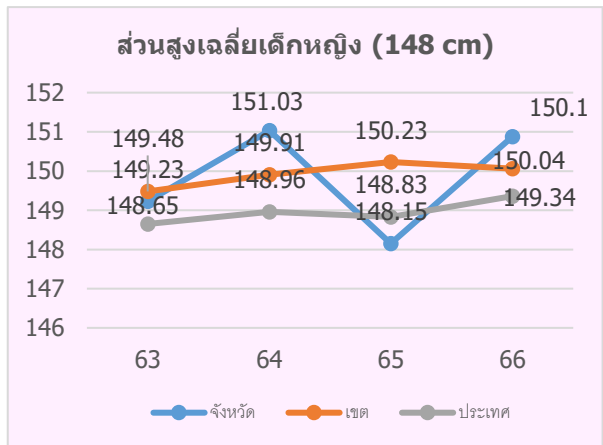
กราฟที่ 1 สถานการณ์ภาวะโภชนาการเด็กอายุ 6-14 ปี เขตสุขภาพที่ 6



กราฟที่ 2 สถานการณ์ส่วนสูงเฉลี่ยเด็กชาย



กราฟที่ 3 สถานการณ์ส่วนสูงเฉลี่ยเด็กหญิง



ข้อมูลผลการดำเนินงานตามตัวชี้วัดจำแนกรายอำเภอ ปีงบประมาณ 2566 (ข้อมูล HDC ณ วันที่ 24 กุมภาพันธ์ 2566)

	ตัวชี้วัด	เกณฑ์เป้าหมาย	รายการข้อมูล	เมือง	บางป่อ	บางพลี	พระประแดง	พระสมุทรเจดีย์	บางเสาธง	ภาพรวมจังหวัด
1	ร้อยละเด็ก 6-14 ปี สูงคี่สมส่วน	> ร้อยละ 57	เป้าหมาย	42,172	10,373	7,340	9,771	4,327	6,281	80,264
			ผลงาน	24,780	5,820	3,955	5,594	2,407	4,129	46,685
			อัตราส่วน	58.76	56.11	53.88	57.25	55.63	65.74	58.16
2	ส่วนสูงเฉลี่ยอายุ 12 ปี (ชาย)	148 ซม.	วัดส่วนสูง	2,503	641	526	569	281	315	4,835
			ผลรวมสูง	376,960	95,831	78,113	85,577	42,021	46,435	724,937
			สูงเฉลี่ย	150.6	149.5	148.5	150.4	149.54	147.41	149.94
3	ส่วนสูงเฉลี่ยอายุ 12 (หญิง) *	149 ซม.	วัดส่วนสูง	2,249	587	436	475	249	327	4,323
			ผลรวมสูง	339,127	88,005	65,072	71,010	37,114	48,559	648,887
			สูงเฉลี่ย	150.79	149.92	149.25	149.49	149.05	148.5	150.1
4	ร้อยละของเด็ก 6-14 ปี มีภาวะผอม	< ร้อยละ 5	เป้าหมาย	42,172	10,373	7,340	9771	4,327	6,281	80,264
			ผอม	1,718	433	352	420	141	185	3,249
			ร้อยละ	4.07	4.17	4.8	4.3	3.26	2.95	4.05
5	ร้อยละของเด็ก 6-14 ปี มีภาวะเริ่มอ้วน และอ้วน	< ร้อยละ 10	เป้าหมาย	42,172	10,373	7,340	9771	4,327	6,281	80,264
			อ้วน	6,715	1,699	1,095	1,537	699	615	12,360
			ร้อยละ	15.92	16.38	14.92	15.73	16.15	9.79	15.4
6	ร้อยละของเด็ก 6-14 ปี มีภาวะเตี้ย	< ร้อยละ 10	เป้าหมาย	42,172	10,373	7,340	9771	4,327	6,281	80,264
			ภาวะเตี้ย	2,091	726	709	692	273	596	5,087
			ร้อยละ	4.02	6.32	7.55	5.88	7.83	6	5.23

ปัญหา/สาเหตุ	แผน/กิจกรรมการแก้ไขปัญหา	ความก้าวหน้า/ผลการดำเนินงาน
จังหวัดสมุทรปราการ พบว่า เด็ก 6 - 14 ปี เริ่มอ้วนและอ้วนไม่ผ่านค่าเป้าหมาย	<ul style="list-style-type: none"> <li>- ขับเคลื่อนการดำเนินการ โรงเรียนส่งเสริมสุขภาพ (HPS Plus HL) และการแก้ปัญหาสุขภาพเด็กวัยเรียน</li> <li>- สื่อสารการเปลี่ยนกราฟการเจริญเติบโต เด็กอายุ 6 - 19 ปี (ฉบับ 2564)</li> <li>- สื่อสารความรู้ด้านโภชนาการ ชุดความรู้ NuPHETS</li> <li>- สื่อสารรูปแบบการออกกำลังกายที่สามารถติดตามผลได้อย่างชัดเจนผ่านโครงการก้าวทำใจ ใน setting สถานศึกษา การออกกำลังกายแบบ ChoPA &amp; ChiPA</li> </ul>	<ul style="list-style-type: none"> <li>- ประชุมขับเคลื่อนการดำเนินงานแก้ไขปัญหาสุขภาพเด็กวัยเรียน 28 พฤศจิกายน 2565</li> <li>- สื่อสารชุดความรู้ NuPHETS, ChoPA &amp; ChiPA ก้าวทำใจ ผ่านช่องทาง line, Open Chat และ สื่อสารความรู้ด้านสุขภาพ เนื่องในวันเด็กแห่งชาติ ในวันที่ 13 มกราคม 2566</li> <li>- สื่อสารประชาสัมพันธ์โรงเรียนดำเนินการโรงเรียนรอบรู้ด้านสุขภาพ โดยการประเมินผ่านระบบออนไลน์ ผ่านช่องทาง line, Open Chat</li> <li>- กำกับ ติดตาม และคืนข้อมูลการดำเนินงาน โรงเรียนส่งเสริมสุขภาพ (HPS Plus HL) และ จัดประชุมการดำเนินงานโรงเรียนรอบรู้ด้านสุขภาพ เพื่อส่งเสริมให้โรงเรียนสมัครเข้าร่วมประเมินตนเองผ่านระบบออนไลน์ในวันที่ 24 มกราคม 2566 และ วันที่ 3 กุมภาพันธ์ 2566</li> <li>- สื่อสารประชาสัมพันธ์โรงเรียนดำเนินการโรงเรียนส่งเสริมสุขภาพระดับมาตรฐานสากล (GSHPS) โดยกรมอนามัยจัดประชุมชี้แจงเกณฑ์ฯ ผ่านช่องทางออนไลน์</li> <li>- มีแผนลงพื้นที่ร่วมกับนักโภชนาการ เพื่อติดตาม ส่งต่อ แก้ไข เด็กที่มีปัญหาทุพโภชนาการ และรณรงค์ ก้าวทำใจสถานศึกษา</li> </ul>

### 3. นวัตกรรม/ตัวอย่างที่ดี (ถ้ามี)

โรงเรียนคลองบางปลากี่ จังหวัดสมุทรปราการ จัดทำนวัตกรรม “ไปโพธิ์ไขว้คุณค่า ดักจับมลพิษ สร้างคุณภาพชีวิต เป็นมิตรกับสิ่งแวดล้อม”

### 4. ข้อเสนอแนะของผู้นิเทศ

#### 4.1 สำหรับพื้นที่

1. จังหวัดประสานสถานบริการสาธารณสุขในพื้นที่ขับเคลื่อนงานส่งเสริมสุขภาพ งานอนามัยโรงเรียน ขอให้เพิ่มเติมประเด็นความถูกต้องของเครื่องมือ และวิธีการชั่งน้ำหนัก วัดส่วนสูง การบันทึกเข้าระบบสำหรับสถานบริการ และการเปลี่ยนเกณฑ์อ้างอิงการเจริญเติบโตเกณฑ์ใหม่

2. เยี่ยมเสริมพลังและติดตามการจัดอาหารกลางวันโรงเรียน ให้ได้ตามมาตรฐานอาหารกลางวัน และใช้โปรแกรม Thai School Lunch เพื่อสามารถตรวจสอบสารอาหารและคุณค่าอาหารในมื้อกลางวันของโรงเรียนได้

3. ส่งเสริมและสนับสนุนโรงเรียนเข้าร่วมกิจกรรมก้าวทำใจ หรือ ChoPA & ChiPA หรือกิจกรรมออกกำลังกายอื่นๆ เพื่อให้นักเรียนได้ออกกำลังกาย/กิจกรรมทางกายเพียงพอ

**ผู้รายงาน:** นางวริสา คุณากรธำรง

ตำแหน่ง: นักโภชนาการชำนาญการพิเศษ

วัน/เดือน/ปี: 9 มีนาคม 2566

E mail: wuunja@gmail.com

**ผู้ตรวจรายงาน:** นางศิริพร จริยาจิรวัดนา

ตำแหน่ง: นักวิชาการสาธารณสุขชำนาญการพิเศษ

วัน/เดือน/ปี: 9 มีนาคม 2566

E-mail: ptana07@gmail.com