

แบบรายงานการตรวจราชการกระทรวงสาธารณสุข ประจำปีงบประมาณ พ.ศ. 2566

ประเด็นที่ 3 สุขภาพกลุ่มวัย และยกระดับบริการผู้สูงอายุ

หัวข้อ ประเด็นติดตาม เด็กอายุ 6 - 14 ปี สูงดีสมส่วน

จังหวัดฉะเชิงเทรา รอบที่ 1/2566

1. หน่วยงานที่รับผิดชอบ (กรม/กอง/ศูนย์วิชาการ)

หน่วยงานผู้รับผิดชอบหลัก: ศูนย์อนามัยที่ 6

2. วิเคราะห์สถานการณ์ในพื้นที่

ในช่วงปี 2562 - 2565 เขตสุขภาพที่ 6 มีผลการดำเนินงานในประเด็น เด็ก 6 - 14 ปี สูงดีสมส่วน ร้อยละ 58.45 ผ่านค่าเป้าหมาย (เป้าหมาย ร้อยละ 57) และมีแนวโน้มลดลงจากปี 2562 ร้อยละ 63.27 เป็น ร้อยละ 59.58 ในปี 2565 ประกอบกับกรมอนามัยมีการปรับเกณฑ์อ้างอิงการเจริญเติบโตของเด็กอายุ 6 - 19 ปี ชุดใหม่ ในปี 2564 จะพบว่า การปรับกราฟมีผลต่อข้อมูลทำให้ สูงดีสมส่วน ผอม มีจำนวนน้อยลง แต่เตี้ย เริ่มอ้วน และอ้วนเพิ่มขึ้นปีงบประมาณ 2566 เขตสุขภาพที่ 6 มีเด็กอายุ 6 - 14 ปี สูงดีสมส่วน ร้อยละ 58.52 ผ่านค่าเป้าหมาย (เป้าหมาย ร้อยละ 57) ส่วนสูงเฉลี่ยเด็กชายและเด็กหญิง ผ่านค่าเป้าหมาย เด็กชาย 148.47 ซม. (เป้าหมาย 148 ซม.) และเด็กหญิง 149.33 ซม. (เป้าหมาย 149 ซม.) มีภาวะเริ่มอ้วนและอ้วน ร้อยละ 13.25 สูงกว่าค่าเป้าหมาย (เป้าหมาย น้อยกว่าร้อยละ 10) มีภาวะผอม ร้อยละ 4.83 ผ่านค่าเป้าหมาย (เป้าหมาย น้อยกว่าร้อยละ 5) ภาวะเตี้ย ร้อยละ 10.37 สูงกว่าค่าเป้าหมาย (เป้าหมาย น้อยกว่าร้อยละ 10)

ผลงานปีงบประมาณ 2566 จังหวัดฉะเชิงเทรา มีเด็กอายุ 6 - 14 ปี สูงดีสมส่วน ร้อยละ 57.31 ผ่านค่าเป้าหมาย สูงกว่าค่าของประเทศ แต่ต่ำกว่าค่าของเขต มีแนวโน้มสูงดีสมส่วนเพิ่มขึ้นจากปี 2565 สูงดีสมส่วนสูงสุดที่อำเภอราชสาส์น ร้อยละ 67.9 สูงดีสมส่วนต่ำสุดที่อำเภอลองเขื่อน ร้อยละ 44.31

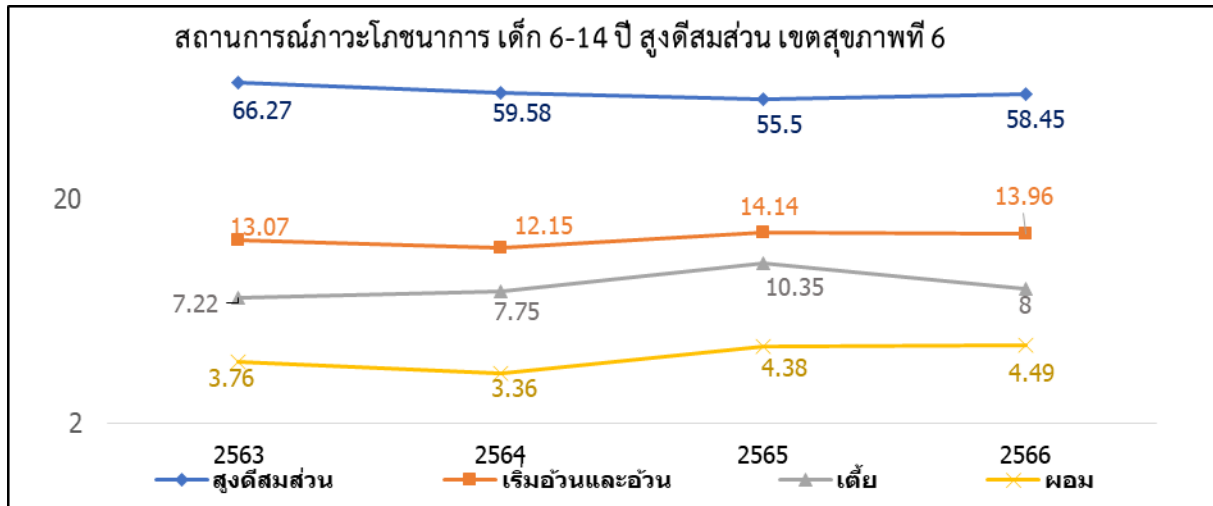
ส่วนสูงเฉลี่ยเด็กชายและเด็กหญิง ผ่านค่าเป้าหมาย ส่วนสูงเฉลี่ยเด็กชาย 148.86 ซม. สูงสุดที่อำเภอบ้านโพธิ์ ร้อยละ 154.09 ซม. และส่วนสูงเฉลี่ยเด็กหญิง 148.91 ซม. สูงสุดที่อำเภอราชสาส์น 150.92 ซม.

เด็กอายุ 6-14 ปี มีภาวะผอม ร้อยละ 3.59 ผ่านค่าเป้าหมาย มีภาวะผอมต่ำกว่าค่าของเขตและประเทศ และมีแนวโน้มภาวะผอมลดลง พบภาวะผอมน้อยที่สุดที่อำเภอราชสาส์น ร้อยละ 1.72 โดยผ่านค่าเป้าหมายทุกอำเภอ

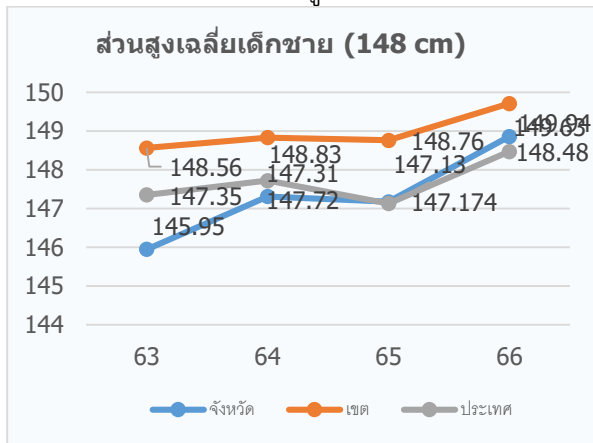
ภาวะเริ่มอ้วนและอ้วน ร้อยละ 13.7 ไม่ผ่านค่าเป้าหมาย มีภาวะเริ่มอ้วนและอ้วนสูงกว่าค่าประเทศ แต่ต่ำกว่าค่าของเขต มีแนวโน้มเด็กอ้วนเพิ่มมากขึ้น มีภาวะเริ่มอ้วนและอ้วนมากที่สุด ที่อำเภอลองเขื่อน ร้อยละ 17.61 ต่ำสุดที่อำเภอสนามชัยเขต ร้อยละ 9.25 ซึ่งผ่านค่าเป้าหมายเพียง 1 อำเภอ

ภาวะเตี้ย ร้อยละ 11.18 ไม่ผ่านค่าเป้าหมาย มีภาวะเตี้ย สูงกว่าค่าของเขตและค่าของประเทศ เตี้ยสูงสุดที่อำเภอลองเขื่อน ร้อยละ 18.18 ต่ำสุดที่อำเภอบางคล้า ร้อยละ 6.82 ผ่านค่าเป้าหมาย

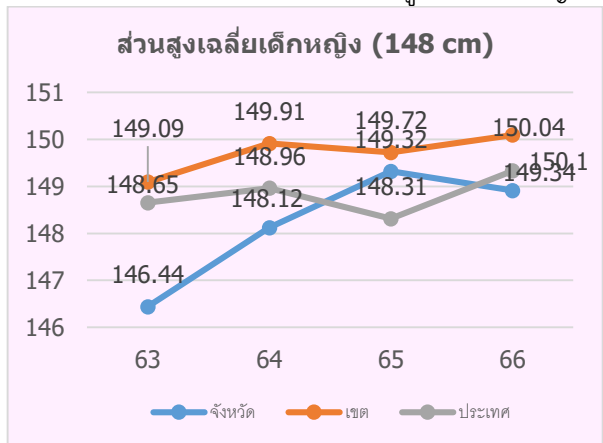
กราฟที่ 1 สถานการณ์ภาวะโภชนาการเด็กอายุ 6 - 14 ปี เขตสุขภาพที่ 6



กราฟที่ 2 สถานการณ์ส่วนสูงเฉลี่ยเด็กชาย



กราฟที่ 3 สถานการณ์ส่วนสูงเฉลี่ยเด็กหญิง



ข้อมูลผลการดำเนินงานตามตัวชี้วัดจำแนกรายอำเภอ ปีงบประมาณ 2566 (ข้อมูล HDC ณ วันที่ 3 มีนาคม 2566)

	ตัวชี้วัด	เกณฑ์ เป้าหมาย	รายการ ข้อมูล	เมือง	บางคล้า	บางน้ำเปรี้ยว	บางปะกง	บ้านโพธิ์	พนมสารคาม	ราชสาส์น	สนามชัยเขต	แปลงยาว	ท่าตะเกียบ	คลองเขื่อน	ภาพรวมจังหวัด
1	ร้อยละเด็ก 6 - 14 ปี สูงดีสมส่วน	> ร้อยละ 57	เป้าหมาย	15,294	3,665	8,421	5,855	3,091	8,159	813	8,458	3,772	4,909	1,045	63,482
			ผลงาน	8,136	2,054	4,272	3,460	1,812	5,235	552	5,637	2,055	2,705	463	36,381
			อัตราส่วน	53.2	56.04	50.73	59.09	58.62	64.16	67.9	66.65	54.48	55.1	44.31	57.31
2	ส่วนสูงเฉลี่ย อายุ 12 ปี (ชาย)	148 ซม.	วัดส่วนสูง	884	175	496	408	177	405	40	475	223	272	59	3,614
			ผลรวมสูง	131,165	26,206	73,885	60,582	27,274	61,282	5,895	69,783	33,418	39,965	8,538	537,993
			สูงเฉลี่ย	148.38	149.75	148.96	148.49	154.09	151.31	147.38	146.91	149.86	146.93	144.71	148.86
3	ส่วนสูงเฉลี่ย อายุ 12 (หญิง) *	149 ซม.	วัดส่วนสูง	748	158	398	299	154	455	38	442	207	279	49	3,227
			ผลรวมสูง	111,095	23,797	59,513	44,329	23,224	68,285	5,735	64,618	31,102	41,583	7,267	480,548
			สูงเฉลี่ย	148.52	150.61	149.53	148.26	150.81	150.08	150.92	146.19	150.25	149.04	148.31	148.91
4	ร้อยละของเด็ก 6-14 ปี มีภาวะผอม	< ร้อยละ 5	เป้าหมาย	15,294	3,665	8,421	5,855	3,091	8,159	813	8,458	3,772	4,909	1,045	63,482
			ผอม	541	175	415	190	105	252	14	194	160	202	29	2,277
			ร้อยละ	3.54	4.77	4.93	3.25	3.4	3.09	1.72	2.29	4.24	4.11	2.78	3.59
5	ร้อยละของเด็ก 6-14 ปี มีภาวะเริ่มอ้วน และอ้วน	< ร้อยละ 10	เป้าหมาย	15,294	3,665	8,421	5,855	3,091	8,159	813	8,458	3,772	4,909	1,045	63,482
			อ้วน	2,368	628	1,298	719	377	1,069	125	782	601	546	184	8,697
			ร้อยละ	15.48	17.14	15.41	12.28	12.2	13.1	15.38	9.25	15.93	11.12	17.61	13.7
6	ร้อยละของเด็ก 6-14 ปี มีภาวะเตี้ย	< ร้อยละ 10	เป้าหมาย	15,294	3,665	8,421	5,855	3,091	8,159	813	8,458	3,772	4,909	1,045	63,482
			ภาวะเตี้ย	1,831	250	1,078	639	326	711	59	931	366	715	190	7,096
			ร้อยละ	11.97	6.82	12.8	10.91	10.55	8.71	7.26	11.01	9.7	14.57	18.18	11.18

ปัญหา/สาเหตุ	แผน/กิจกรรมการแก้ไขปัญหา	ความก้าวหน้า/ผลการดำเนินงาน
จังหวัดฉะเชิงเทรา พบว่า เด็ก 6 - 14 ปี เริ่มอ้วน และอ้วน เตี้ย ไม่ผ่านค่า เป้าหมาย	<ul style="list-style-type: none"> - ขับเคลื่อนการดำเนินการ โรงเรียนส่งเสริมสุขภาพ (HPS Plus HL) และการแก้ปัญหา สุขภาพเด็กวัยเรียน - สื่อสารการเปลี่ยนกราฟการ เจริญเติบโต เด็กอายุ 6 - 19 ปี (ฉบับ 2564) - สื่อสารความรู้ด้านสุขภาพ ด้านโภชนาการ ชุดความรู้ NuPHETS - สื่อสารรูปแบบการออกกำลังกายที่สามารถติดตามผลได้อย่าง ชัดเจนผ่านโครงการก้าวทำใจ ใน setting สถานศึกษา การออกกำลังกายแบบ ChoPA & ChiPA 	<ul style="list-style-type: none"> - ประชุมขับเคลื่อนการดำเนินงานแก้ไขปัญห สุขภาพเด็กวัยเรียน 28 พฤศจิกายน 2565 - สื่อสารชุดความรู้ NuPHETS, ChoPA & ChiPA ก้าวทำใจ ผ่านช่องทาง line, Open Chat และ สื่อสารความรู้ด้านสุขภาพ เนื่องในวันเด็ก แห่งชาติ ในวันที่ 13 มกราคม 2566 - สื่อสารประชาสัมพันธ์โรงเรียนดำเนินการโรงเรียน รอบรู้ด้านสุขภาพ โดยการประเมินผ่าน ระบบออนไลน์ ผ่านช่องทาง line, Open Chat - กำกับ ติดตาม และคืนข้อมูลการดำเนินงาน โรงเรียนส่งเสริมสุขภาพ (HPS Plus HL) และ จัดประชุมการดำเนินงานโรงเรียนรอบรู้ด้านสุขภาพ เพื่อส่งเสริมให้โรงเรียนสมัครเข้าร่วมประเมินตนเอง ผ่านระบบออนไลน์ในวันที่ 24 มกราคม 2566 และ วันที่ 3 กุมภาพันธ์ 2566 - สื่อสารประชาสัมพันธ์โรงเรียนดำเนินการโรงเรียน ส่งเสริมสุขภาพระดับมาตรฐานสากล (GSHPs) โดย กรมอนามัยจัดประชุมชี้แจงเกณฑ์ฯ ผ่านช่องทาง ออนไลน์ - ประชุม ติดตามการดำเนินงาน ผ่านคณะกรรมการ ส่งเสริมสุขภาพเด็กวัยเรียนของจังหวัด - กำกับติดตาม เฝ้าระวังภาวะโภชนาการเด็กวัยเรียน ในระบบ HDC

3. นวัตกรรม/ตัวอย่างที่ดี (ถ้ามี)

- โรงเรียนฉะเชิงเทราปัญญานุกูล ต้นแบบด้านโภชนาการ
- โรงเรียนเซนแอนโทนี โรงเรียนส่งเสริมสุขภาพระดับเพชร สมัยที่ 2 และต้นแบบโครงการนักเรียน ด้านส่งเสริมสุขภาพ

4. ข้อเสนอแนะของผู้นิเทศ

4.1 สำหรับพื้นที่

1. จังหวัดประสานสถานบริการสาธารณสุขในพื้นที่ขับเคลื่อนงานส่งเสริมสุขภาพ งานอนามัยโรงเรียน ขอให้เพิ่มเติมประเด็นความถูกต้องของเครื่องมือ และวิธีการชั่งน้ำหนัก วัดส่วนสูง การบันทึกเข้าระบบสำหรับ สถานบริการ และการเปลี่ยนเกณฑ์อ้างอิงการเจริญเติบโตเกณฑ์ใหม่
2. เยี่ยมเสริมพลังและติดตามการจัดอาหารกลางวันโรงเรียน ให้ได้ตามมาตรฐานอาหารกลางวัน และใช้ โปรแกรม Thai School Lunch เพื่อสามารถตรวจสอบสารอาหารและคุณค่าอาหารในมื้อกลางวันของโรงเรียน ได้

3. ส่งเสริมและสนับสนุนโรงเรียนเข้าร่วมกิจกรรมก้าวทำใจ หรือ ChoPA & ChiPA หรือกิจกรรม
ออกกำลังกายอื่นๆ เพื่อให้นักเรียนได้ออกกำลังกาย/กิจกรรมทางกายเพียงพอ

ผู้รายงาน: นางวริสา คุณากรธำรง

ตำแหน่ง: นักโภชนาการชำนาญการพิเศษ

วัน/เดือน/ปี: 15 มีนาคม 2566

E mail: wuunja@gmail.com

ผู้ตรวจรายงาน: นางศิริพร จริยาจิรวัฒนา

ตำแหน่ง: นักวิชาการสาธารณสุขชำนาญการพิเศษ

วัน/เดือน/ปี: 15 มีนาคม 2566

E-mail: ptana07@gmail.com