

แบบรายงานการตรวจราชการกระทรวงสาธารณสุข ประจำปีงบประมาณ พ.ศ.2565

ประเด็นที่ 4 : Obesity War

หัวข้อวิจัยทำงาน

จังหวัด สมุทรปราการ เขตสุขภาพที่ 6 รอบที่ 2/2565

วันที่ 4-5 กรกฎาคม 2565

1. หน่วยงานที่รับผิดชอบ (กรม/กอง/ศูนย์วิชาการ)

หน่วยงานผู้รับผิดชอบหลัก : สำนักงานป้องกันควบคุมโรคที่ 6 จังหวัดชลบุรี

หน่วยงานผู้รับผิดชอบร่วม : ศูนย์อนามัยที่ 6 ชลบุรี, ศูนย์สุขภาพจิตที่ 6, ศูนย์วิทยาศาสตร์การแพทย์ที่ 6, ศูนย์สนับสนุนบริการสุขภาพที่ 6 และศูนย์พัฒนาการสาธารณสุขมูลฐานภาคกลาง จังหวัดชลบุรี)

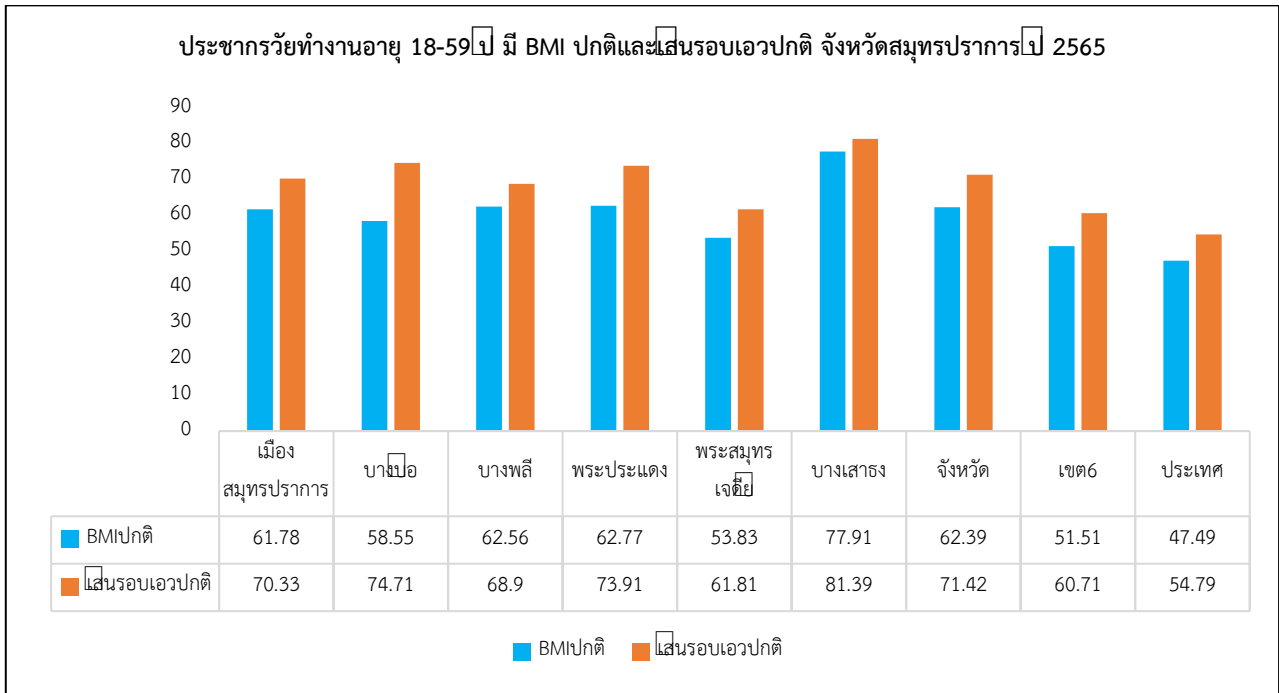
2. วิเคราะห์สถานการณ์ในพื้นที่ :

สถานการณ์ดัชนีมวลกายและเส้นรอบเอวของประชากรวัยทำงานจังหวัดสมุทรปราการ พบว่ามีดัชนีมวลกายปกติ ร้อยละ 62.39 ซึ่งดัชนีมวลกายปกติมากกว่าเขตสุขภาพที่ 6 (ร้อยละ 51.51) และประเทศ (ร้อยละ 47.49) มีเส้นรอบเอวปกติ ร้อยละ 71.42 และมากกว่าเขตสุขภาพที่ 6 (ร้อยละ 60.71) และประเทศ (ร้อยละ 54.79) ดังแผนภูมิที่ 1 เมื่อแยกตามกลุ่มอายุเป็นวัยทำงานตอนต้น (อายุ 18-29 ปี) วัยทำงานตอนกลาง (อายุ 30-44 ปี) และวัยทำงานตอนปลาย (อายุ 45-59 ปี พบว่า

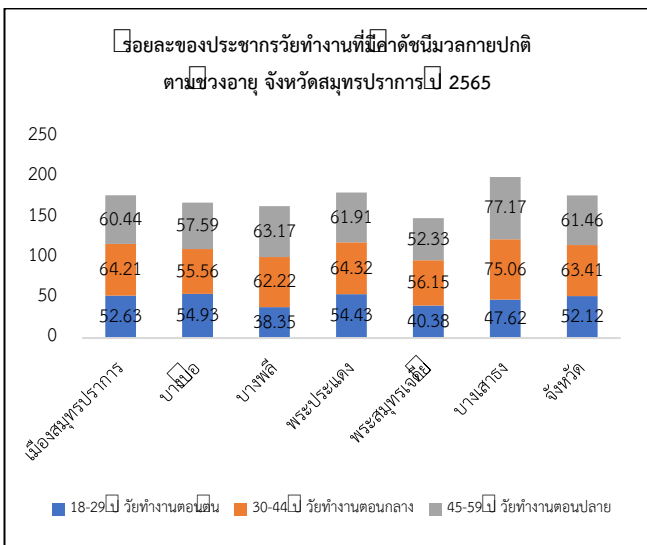
มีดัชนีมวลกายระดับปกติในวัยทำงานตอนต้น ร้อยละ 52.12 วัยทำงานตอนกลาง ร้อยละ 63.41 และวัยทำงานตอนปลาย ร้อยละ 61.46 ซึ่งผลการคัดกรองดัชนีมวลกายที่ผิดปกติ พบระดับท่วมมีแนวโน้มเพิ่มขึ้นตามช่วงอายุ โดยพบระดับท่วมในวัยทำงานตอนต้น ร้อยละ 12.66 วัยทำงานตอนกลาง ร้อยละ 18.79 และวัยทำงานตอนปลาย ร้อยละ 20.26 และอ้วนระดับ 1 พบมากที่สุด ในวัยทำงานตอนต้น ร้อยละ 12.49 วัยทำงานตอนปลาย ร้อยละ 10.91 และวัยทำงานตอนกลาง ร้อยละ 9.18 พบอ้วนระดับ 2 ในวัยทำงานตอนต้น ร้อยละ 5.5 วัยทำงานตอนกลาง ร้อยละ 3.16 และวัยทำงานตอนปลาย ร้อยละ 2.69 ดังแผนภูมิที่ 1-2 และ 4

เส้นรอบเอวปกติของวัยทำงาน พบว่ามีแนวโน้มลดลงตามช่วงอายุ ซึ่งวัยทำงานตอนต้น พบร้อยละ 82.19 วัยทำงานตอนกลาง ร้อยละ 74.43 และวัยทำงานตอนปลาย ร้อยละ 69.32 เมื่อแยกเป็นรายอำเภอที่ประชากรวัยทำงานอายุ 18-59 ปี พบว่าอำเภอที่มี **เส้นรอบเอวปกติ** พบมากที่สุด ได้แก่ อำเภอบางเสาธง ร้อยละ 81.39 รองลงมาคือ อำเภอบางบ่อ ร้อยละ 74.71 และอำเภอพระประแดง ร้อยละ 73.91 ดังแผนภูมิที่ 1 และ 3

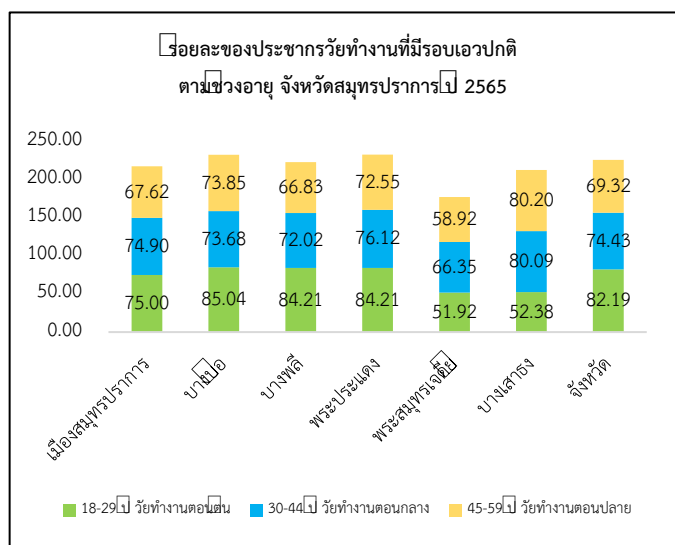
แผนภูมิที่ 1 ร้อยละดัชนีมวลกายปกติและเส้นรอบเอวปกติแยกรายอำเภอ เขต และประเทศ



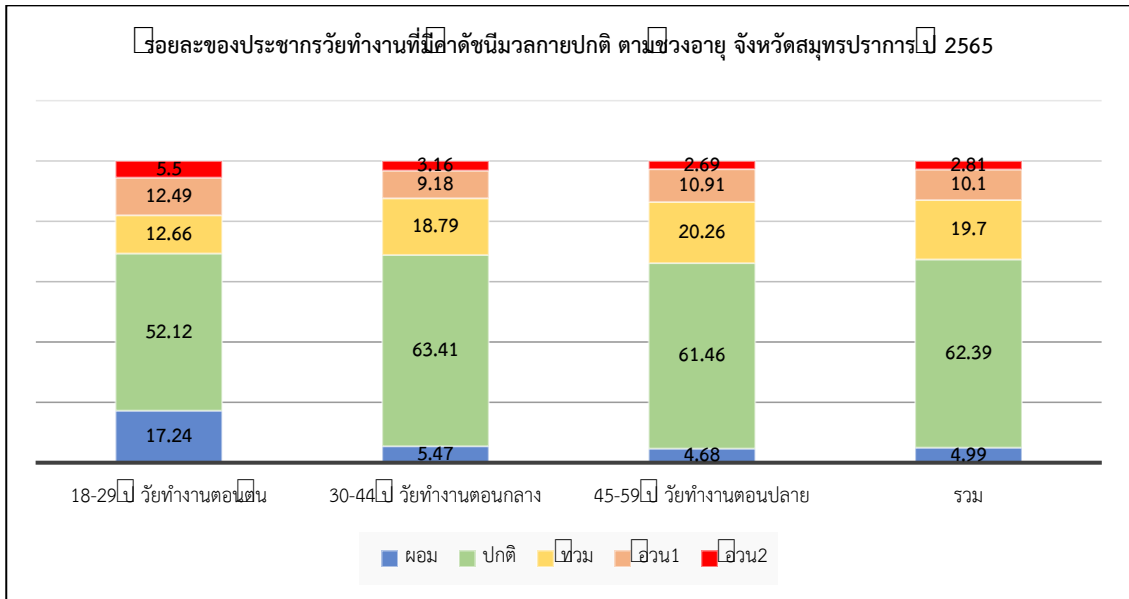
แผนภูมิที่ 2 ร้อยละของประชาชนวัยทำงานมีค่าดัชนีมวลกายปกติแยกรายอำเภอ ปีงบประมาณ 2565



แผนภูมิที่ 3 ร้อยละของประชาชนวัยทำงานมีเส้นรอบเอวปกติแยกรายอำเภอ ปีงบประมาณ 2565



แผนภูมิที่ 4 ร้อยละของประชากรวัยทำงานมีค่าดัชนีมวลกายปกติตามช่วงอายุของจังหวัดสมุทรปราการ



ที่มา : HDC ณ วันที่ 24 มิถุนายน 2565

สถานการณ์การออกกำลังกายเพื่อสุขภาพ ภายใต้กิจกรรมก้าวท้าใจ Season 4 จังหวัดสมุทรปราการมีการดำเนินงานผ่าน Digital Health Platform “แพลตฟอร์มก้าวท้าใจ” ทั้งหมด จำนวน 18,087 คน เมื่อแยกเป็นรายอำเภอ พบว่าอำเภอที่มี **การลงทะเบียน** สูงสุด ได้แก่ อำเภอเมือง จำนวน 12,459 คน รองลงมาคืออำเภอบางพลี จำนวน 1,637 คน และอำเภอบางบ่อ จำนวน 1,079 คน ดังตารางที่ 1

ตารางที่ 1 ร้อยละของจำนวนสมาชิกก้าวท้าใจแยกตามประเภท รายอำเภอ จังหวัดสมุทรปราการ

อำเภอ	จำนวนสมาชิกทั้งหมด	จำนวนสมาชิกแยกตามเพศ		จำนวนสมาชิกแยกตามประเภท				
		ชาย	หญิง	ประชาชนทั่วไป	นักเรียน	อสม.	บุคลากรภาคเอกชน	บุคลากรภาครัฐ
เมืองสมุทรปราการ	12,459	4,048	8,411	7,290	1,895	1,453	740	1,081
บางบ่อ	1,079	159	920	642	84	119	33	201
บางพลี	1,637	371	1,266	1,027	57	92	190	271
พระประแดง	982	238	744	307	54	398	42	181
พระสมุทรเจดีย์	1,034	270	764	288	71	312	71	292
บางเสาธง	826	185	641	295	44	333	53	101
ไม่ระบุอำเภอ	70	2	68	69	0	0	0	1
รวม	18,087	5,273	12,814	9,918	2,205	2,707	1,129	2,128

ที่มา : ระบบรายงานก้าวท้าใจ วันที่ 24 มิ.ย.2565

ปัญหา/สาเหตุ	แผน /กิจกรรมการแก้ไขปัญหา	ความก้าวหน้า/ผลการดำเนินงาน
การดำเนินงานไม่เป็นไปตามเป้าหมายที่กำหนดไว้	<p>กลยุทธ์การดำเนินงาน</p> <ol style="list-style-type: none"> 1. กลไกคณะทำงานขับเคลื่อนการดำเนินงานระดับจังหวัดและระดับอำเภอ ตามคำสั่งที่ 39/2563 ลงวันที่ 3 มีนาคม พ.ศ. 2563 แต่งตั้งคณะทำงานสุขภาพดี วิถีเมือง จังหวัดสมุทรปราการการ บูรณาการ/กำหนดแนวทางการดำเนินงานร่วมกันระหว่าง กลุ่มงานส่งเสริมสุขภาพ กลุ่มงานควบคุมโรคไม่ติดต่อ สุขภาพจิตและยาเสพติด และกลุ่มงานอนามัยสิ่งแวดล้อมและอาชีวอนามัย ทำหน้าที่ผลักดัน อำนวยการ สนับสนุน เป็นที่ปรึกษาให้คำแนะนำและควบคุมกำกับ 2. ผู้บริหารทุกระดับสนับสนุนและขับเคลื่อนนโยบายส่งเสริมการปรับเปลี่ยนพฤติกรรมสุขภาพ 3อ.2ส. และก้าวทำใจ Season 4 3. หน่วยงานทุกระดับประเมินพฤติกรรมสุขภาพ และประเมินความเครียดบุคลากรสาธารณสุข ทุกระดับ ปีละ 2 ครั้ง มีระบบการส่งต่อทุกราย 4. ทุกหน่วยงานจัดทำโครงการ/แผนงานจัดกิจกรรมตรวจสุขภาพบุคลากรประจำปีทุกคน 5. ทุกการประชุม จัดอาหารว่างสุขภาพ อาหารกลางวันเมนูสุขภาพ ลดอาหารหวาน มัน เค็ม เพิ่มการรับประทานผัก ผลไม้ และน้ำเปล่า ลดการใช้โฟมบรรจุอาหาร 6. ส่งเสริมสิ่งแวดล้อมที่เอื้อต่อสุขภาพในสถานที่ทำงาน และปลอดภัย 7. สร้างแรงจูงใจบุคคล/องค์กรต้นแบบด้านสุขภาพ 8. สร้างและประเมินผลการดำเนินงาน 	<p>มีการดำเนินงาน ยกเว้นกิจกรรมการรวมกลุ่มเร่งรัดการดำเนินงานภายหลังการระบาดโควิด-19 ที่คลี่คลายลง ขยายผลในสถานประกอบการโรงงาน</p>

3. นวัตกรรม/ตัวอย่างที่ดี

-

4. ข้อเสนอแนะของผู้นิเทศ

4.1 สำหรับพื้นที่

- ขับเคลื่อนการดำเนินงานกิจกรรมก้าวท้าใจร่วมกับการปรับเปลี่ยนพฤติกรรมสุขภาพ ส่งเสริมให้ประชาชนมีสุขภาพสุขภาพดีภายใต้รูปแบบวิถีชีวิตใหม่ (New normal)

4.2 สำหรับเขตสุขภาพที่ 6 และส่วนกลาง

ศูนย์อนามัยที่ 6 วิเคราะห์รายงานความก้าวหน้าให้กับจังหวัดทุกวันที่ 5 ของทุกเดือน และคืนข้อมูลให้จังหวัดเพื่อเป็นฐานข้อมูลนำไปจัดกิจกรรมที่เหมาะสมของแต่ละพื้นที่

กรมอนามัย กิจกรรม "ก้าวท้าใจ Season 4" วิถีถัดไป พิชิต 100 วัน 100 แด้มสุขภาพ เชิญชวนให้ประชาชนสะสม Health Point แด้มสุขภาพอิเล็กทรอนิกส์ เป็นการสร้างแรงจูงใจและกระตุ้นการออกกำลังกายของประชาชน ใช้แลกเปลี่ยนในการลุ้นรางวัล และเป็นกลไกในการขับเคลื่อนการส่งเสริมสุขภาพ

ผู้รายงาน : นางทิพย์วรรณ จุมแพง

ตำแหน่ง : พยาบาลวิชาชีพชำนาญการพิเศษ

โทร : 087 600 3874

E-mail : kaeja2521@hotmail.com

ผู้ตรวจรายงาน : นางยุพา ชัยเพ็ชร

ตำแหน่ง : นักวิชาการสาธารณสุขเชี่ยวชาญ (ด้านโภชนาการ)

โทรศัพท์ : 094 479 4115

วัน/เดือน/ปี : 3 กรกฎาคม 2565