

## ในแบบรายงานการตรวจราชการกระทรวงสาธารณสุข ประจำปีงบประมาณ พ.ศ.2565

## ประเด็นที่ 4 : Obesity War

## หัวข้อ วิทยทำงาน

จังหวัด จันทบุรี เขตสุขภาพที่ 6 รอบที่ 2/2565

วันที่ 8-9 สิงหาคม 2565

## 1. หน่วยงานที่รับผิดชอบ (กรม/กอง/ศูนย์วิชาการ)

หน่วยงานผู้รับผิดชอบหลัก : สำนักงานป้องกันควบคุมโรคที่ 6 จังหวัดชลบุรี

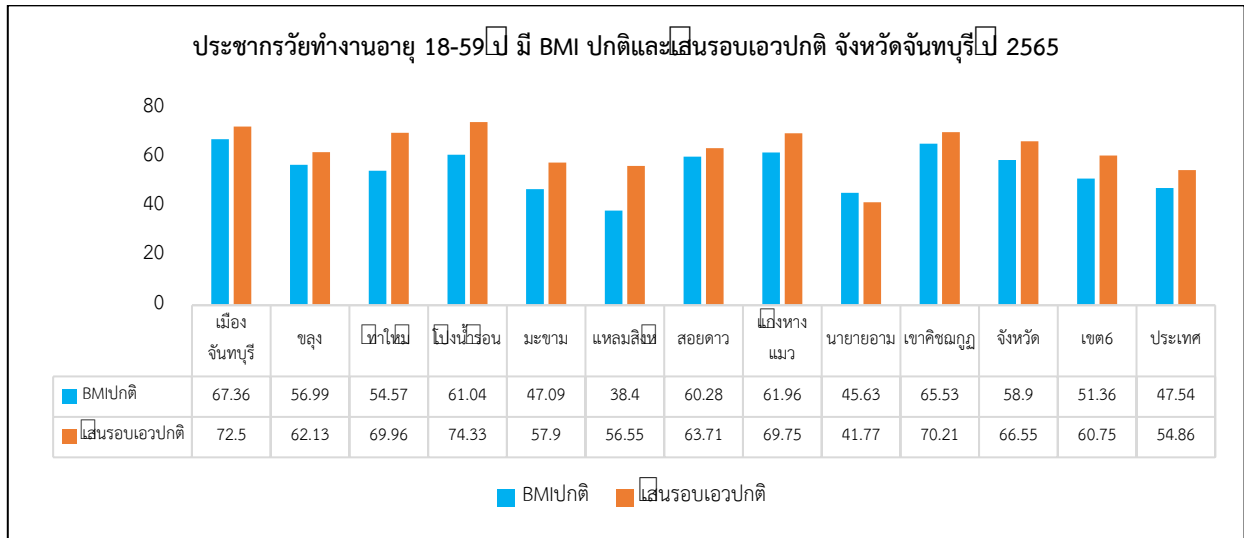
หน่วยงานผู้รับผิดชอบร่วม : ศูนย์อนามัยที่ 6 ชลบุรี, ศูนย์สุขภาพจิตที่ 6, ศูนย์วิทยาศาสตร์การแพทย์ที่ 6, ศูนย์สนับสนุนบริการสุขภาพที่ 6 และศูนย์พัฒนาการสาธารณสุขมูลฐานภาคกลาง จังหวัดชลบุรี)

## 2. วิเคราะห์สถานการณ์ในพื้นที่ :

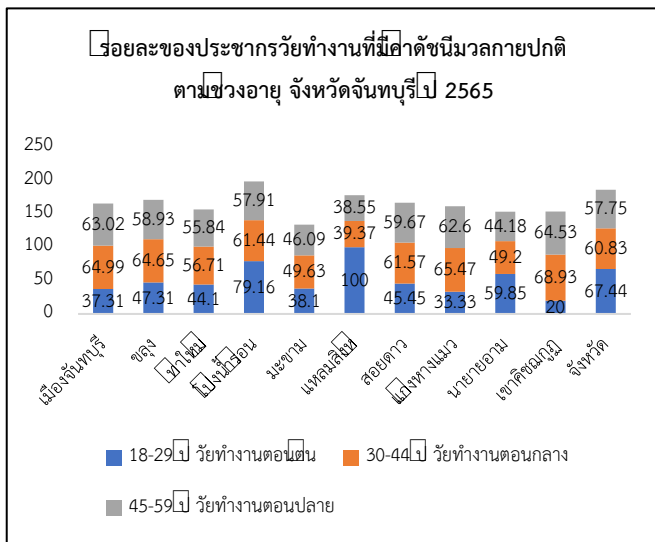
สถานการณ์ดัชนีมวลกายและเส้นรอบเอวของประชากรวัยทำงานจังหวัดจันทบุรี พบว่า มีดัชนีมวลกายปกติ ร้อยละ 58.90 ซึ่งดัชนีมวลกายปกติมากกว่าทั้งเขตสุขภาพที่ 6 (ร้อยละ 51.36) และประเทศ (ร้อยละ 47.54) ส่วนเส้นรอบเอว พบว่ามีเส้นรอบเอวปกติ ร้อยละ 66.55 เส้นรอบเอวปกติมากกว่าทั้งเขตสุขภาพที่ 6 (ร้อยละ 60.75) และประเทศ (ร้อยละ 54.86) เช่นเดียวกัน ดังแผนภูมิที่ 1 เมื่อแยกตามกลุ่มอายุเป็นวัยทำงานตอนต้น (อายุ 18-29 ปี) วัยทำงานตอนกลาง (อายุ 30-44 ปี) และวัยทำงานตอนปลาย (อายุ 45-59 ปี) พบว่า มีดัชนีมวลกายระดับปกติในวัยทำงานตอนต้น ร้อยละ 67.44 วัยทำงานตอนกลาง ร้อยละ 60.83 และวัยทำงานตอนปลาย ร้อยละ 57.75 ซึ่งผลการคัดกรองดัชนีมวลกายที่ผิดปกติ พบระดับท่วมและอ้วนระดับ 1 มีแนวโน้มเพิ่มขึ้นตามช่วงอายุ โดยพบระดับท่วมในวัยทำงานตอนปลาย ร้อยละ 18.82 วัยทำงานตอนกลาง ร้อยละ 17.13 และวัยทำงานตอนต้น ร้อยละ 9.35 โดยอ้วนระดับ 1 ในวัยทำงานตอนปลาย ร้อยละ 15.60 วัยทำงานตอนกลาง ร้อยละ 12.89 วัยทำงานตอนต้น ร้อยละ 8.15 และพบอ้วนระดับ 2 มากสุดในวัยทำงานตอนกลาง ร้อยละ 5.13 วัยทำงานตอนต้น ร้อยละ 4.68 และวัยทำงานตอนปลาย ร้อยละ 4.36 ดังแผนภูมิที่ 1-2 และ 4

เส้นรอบเอวปกติของวัยทำงาน พบมากในวัยทำงานตอนต้น ร้อยละ 67.44 รองลงมาคือวัยทำงานตอนกลาง ร้อยละ 60.83 และวัยทำงานตอนปลาย ร้อยละ 57.75 เมื่อแยกเป็นรายอำเภอที่ประชากรวัยทำงานอายุ 18-59 ปี พบว่าอำเภอที่มี **เส้นรอบเอวปกติ** พบมากที่สุด ได้แก่ อำเภอโป่งน้ำร้อน ร้อยละ 74.33 รองลงมาคืออำเภอเมืองจันทบุรี ร้อยละ 72.50 และอำเภอเขาคิชฌกูฏ ร้อยละ 70.21 ดังแผนภูมิที่ 1 และ 3

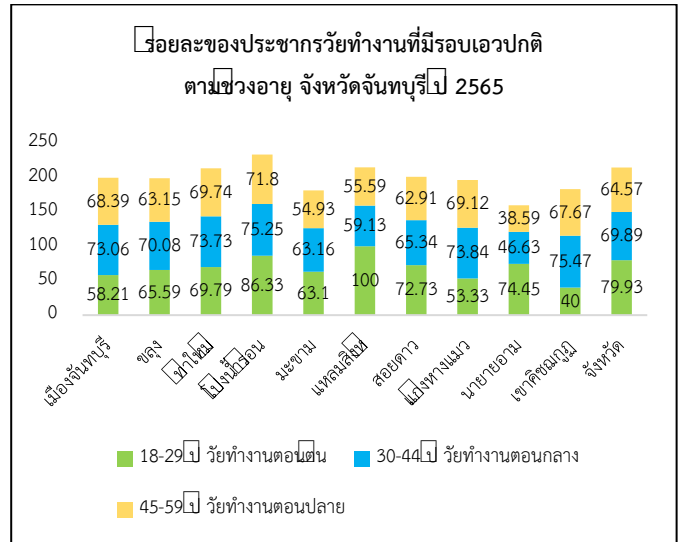
แผนภูมิที่ 1 ร้อยละดัชนีมวลกายปกติและเส้นรอบเอวปกติแยกรายอำเภอ เขต และประเทศ



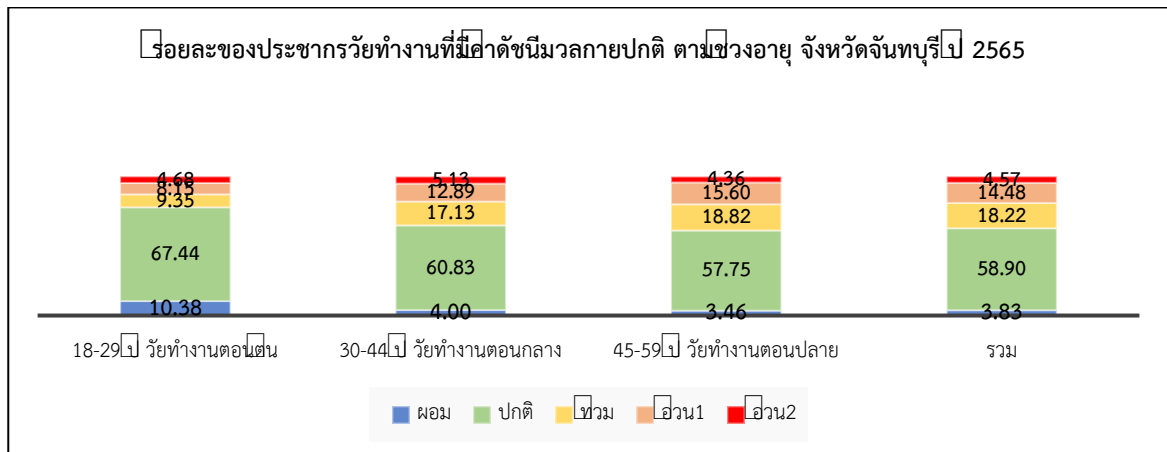
แผนภูมิที่ 2 ร้อยละของประชาชนวัยทำงานมีค่าดัชนีมวลกายปกติแยกรายอำเภอ ปีงบประมาณ 2565



แผนภูมิที่ 3 ร้อยละของประชาชนวัยทำงานมีเส้นรอบเอวปกติแยกรายอำเภอ ปีงบประมาณ 2565



แผนภูมิที่ 4 ร้อยละของประชากรวัยทำงานมีค่าดัชนีมวลปกติตามช่วงอายุของจังหวัดจันทบุรี



ที่มา : HDC ณ วันที่ 25 กรกฎาคม 2565

สถานการณ์การออกกำลังกายเพื่อสุขภาพ ภายใต้กิจกรรมก้าวทำใจ Season 4 จังหวัดจันทบุรีมีการดำเนินงานผ่าน Digital Health Platform “แพลตฟอร์มก้าวทำใจ” ทั้งหมด จำนวน 15,190 คน เมื่อแยกเป็นรายอำเภอ พบว่าอำเภอที่มี **การลงทะเบียน** สูงสุด ได้แก่ อำเภอเมืองจันทบุรี จำนวน 4,371 คน รองลงมาคืออำเภอสอยดาว จำนวน 2,047 คน และอำเภอขลุง จำนวน 1,722 คน ดังตารางที่ 1

**ตารางที่ 1** ร้อยละของจำนวนสมาชิกก้าวทำใจแยกตามประเภท รายอำเภอ จังหวัดจันทบุรี

อำเภอ	จำนวนสมาชิกทั้งหมด	จำนวนสมาชิกแยกตามเพศ		จำนวนสมาชิกแยกตามประเภท				
		ชาย	หญิง	ประชาชนทั่วไป	นักเรียน	อสม.	บุคลากรภาคเอกชน	บุคลากรภาครัฐ
เมืองจันทบุรี	4,371	876	3,495	1,705	117	747	23	1,779
ขลุง	1,722	243	1,479	624	33	719	3	343
ท่าใหม่	1,438	335	1,103	238	90	526	11	573
โป่งน้ำร้อน	1,179	265	914	190	286	469	6	228
มะขาม	869	156	713	126	38	463	2	240
แหลมสิงห์	608	107	501	155	9	228	2	214
สอยดาว	2,047	506	1,541	434	269	985	1	358
แก่งหางแมว	784	180	604	68	19	537	0	160
นายายอาม	1,041	100	941	580	12	248	6	195
เขาคิชฌกูฏ	996	253	743	279	350	222	2	143
ไม่ระบุอำเภอ	135	3	132	133	1	0	0	1
<b>รวมทั้งจังหวัด</b>	<b>15,190</b>	<b>3,024</b>	<b>12,166</b>	<b>4,532</b>	<b>1,224</b>	<b>5,144</b>	<b>56</b>	<b>4,234</b>

ที่มา : ระบบรายงานก้าวทำใจ วันที่ 25 กรกฎาคม 2565

ปัญหา/สาเหตุ	แผน /กิจกรรมการแก้ไขปัญหา	ความก้าวหน้า/ผลการดำเนินงาน
ดัชนีมวลกายและ เส้นรอบเอวเกิน	<p>การดำเนินงานขับเคลื่อน Obesity War จังหวัดจันทบุรี มีดำเนินการส่งเสริมความรู้ด้านสุขภาพและพฤติกรรมสุขภาพที่พึงประสงค์ภายใต้โครงการ ดังนี้</p> <ol style="list-style-type: none"> <li>1.โครงการพัฒนาคุณภาพชีวิตประชาชนวัยทำงาน สุขภาพแข็งแรง อายุยืนยาว ฉลาดรอบรู้ เตรียมความพร้อมสู่สูงวัย</li> <li>2.โครงการก้าวทำใจ</li> <li>3.โครงการ healthy canteen และเมนูสุขภาพ</li> <li>4.โครงการคลินิกไร้พุง ( DPAC ) จันทบุรี</li> <li>5.โครงการป้องกันควบคุมโรคไม่ติดต่อเรื้อรัง โดยใช้ชุมชนเป็นฐาน (CBI NCDs): ชุมชนวิถีใหม่ ท่างไกล NCDs</li> </ol>	<ol style="list-style-type: none"> <li>1.ประเมินพฤติกรรมสุขภาพที่พึงประสงค์ จำนวน 1,570 คน ประชาชนวัยทำงานมีพฤติกรรมสุขภาพที่พึงประสงค์ จำนวน 631 คน คิดเป็น ร้อยละ 40.19</li> <li>2.เปิดตัวกิจกรรมก้าวทำใจ Season ทุกอำเภอ</li> <li>3.จัดทำ E-Book 40 เมนูอาหารเป็นยาวิถีคนจันทน์ เพื่อเผยแพร่และเป็นทางเลือกด้านสุขภาพให้กับประชาชน และจัดงานมหกรรมอาหารเป็นยา โดยมีการพัฒนาเมนูสุขภาพเข้าร่วมจำนวน 33 เมนู</li> <li>4.มีต้นแบบลดพุง ลดอ้วน 1 แห่ง คือ กลุ่มอสม.ตำบลซึ้ง</li> <li>5.การดำเนินงานป้องกันควบคุมโรคไม่ติดต่อเรื้อรัง โดยใช้ชุมชนเป็นฐาน (CBI NCDs): ชุมชนวิถีใหม่ ท่างไกล NCDs จังหวัดจันทบุรีขับเคลื่อนดำเนินงาน “ชุมชนวิถีใหม่ ท่างไกล NCDs” จำนวน 10 แห่ง (1 อำเภอ 1 ชุมชน) เน้นชุมชนลดเค็ม</li> </ol>

### 3. นวัตกรรม/ตัวอย่างที่ดี

ชุมชนต้นแบบร่วมขับเคลื่อนโครงการการดำเนินงานหมู่บ้านต้นแบบปรับเปลี่ยนพฤติกรรมป้องกันโรคไม่ติดต่อเรื้อรังในเขตหมู่ที่ 2 บ้านคลองกะทา ตำบลปะตง อำเภอสอยดาว

#### 4. ข้อเสนอแนะของผู้นิเทศ

##### 4.1 สำหรับพื้นที่

- ขับเคลื่อนการดำเนินงานโครงการก้าวทำใจใน setting สถานประกอบการ หมู่บ้าน ชุมชน องค์กร และเน้นในกลุ่มสถานศึกษา

##### 4.2 สำหรับเขตสุขภาพที่ 6 และส่วนกลาง

ศูนย์อนามัยที่ 6 วิเคราะห์รายงานความก้าวหน้าให้กับจังหวัดทุกวันที่ 5 ของทุกเดือน และคืนข้อมูลให้จังหวัดเพื่อเป็นฐานข้อมูลนำไปจัดกิจกรรมที่เหมาะสมของแต่ละพื้นที่

กรมอนามัย กิจกรรม "ก้าวทำใจ Season 4" วิถีถัดไป พิชิต 100 วัน 100 แด้มสุขภาพ เชิญชวนให้ประชาชนสะสม Health Point แด้มสุขภาพอิเล็กทรอนิกส์ เป็นการสร้างแรงจูงใจและกระตุ้นการออกกำลังกายของประชาชน ใช้แพลตฟอร์มในการลุ้นของรางวัล และเป็นกลไกในการขับเคลื่อนการส่งเสริมสุขภาพ

ผู้รายงาน : นางทิพย์วรรณ จุ่มแพง

ตำแหน่ง : พยาบาลวิชาชีพชำนาญการพิเศษ

โทร : 087 600 3874

E-mail : [kaeja2521@hotmail.com](mailto:kaeja2521@hotmail.com)

ผู้ตรวจรายงาน : นางยุพา ชัยเพ็ชร

ตำแหน่ง : นักวิชาการสาธารณสุขเชี่ยวชาญ (ด้านโภชนาการ)

โทรศัพท์ : 094 479 4115

วัน/เดือน/ปี : 3 สิงหาคม 2565