

## แบบรายงานการตรวจราชการกระทรวงสาธารณสุข ประจำปีงบประมาณ พ.ศ. 2565

ประเด็นที่ 4 : Obesity War หัวข้อวัยทำงาน  
จังหวัด ฉะเชิงเทรา เขตสุขภาพที่ 6 รอบที่ 2/2565  
วันที่ 21-22 มิถุนายน 2565

## 1. หน่วยงานที่รับผิดชอบ (กรม/กอง/ศูนย์วิชาการ)

หน่วยงานผู้รับผิดชอบหลัก : สำนักงานป้องกันควบคุมโรคที่ 6 จังหวัดชลบุรี

หน่วยงานผู้รับผิดชอบร่วม : ศูนย์อนามัยที่ 6 ชลบุรี, ศูนย์สุขภาพจิตที่ 6, ศูนย์วิทยาศาสตร์การแพทย์ที่ 6, ศูนย์สนับสนุนบริการสุขภาพที่ 6 และศูนย์พัฒนาการสาธารณสุขมูลฐานภาคกลาง จังหวัดชลบุรี)

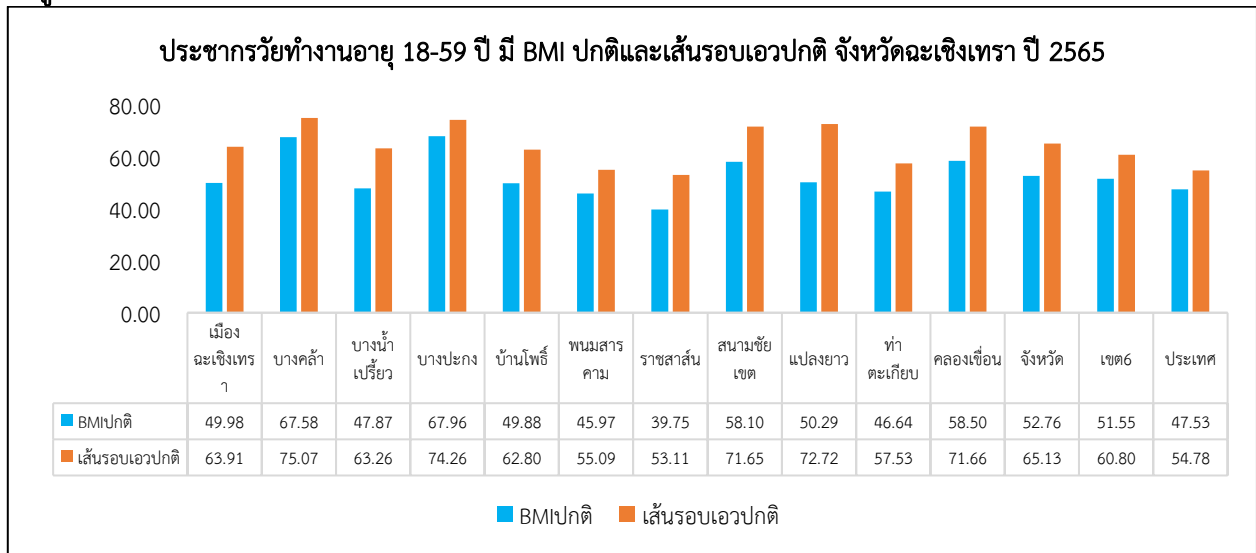
## 2. วิเคราะห์สถานการณ์ในพื้นที่ :

สถานการณ์ดัชนีมวลกายและเส้นรอบเอวของประชากรวัยทำงานจังหวัดฉะเชิงเทรา พบว่ามีดัชนีมวลกายปกติ ร้อยละ 52.76 ซึ่งดัชนีมวลกายปกติมากกว่าเขตสุขภาพที่ 6 (ร้อยละ 51.55) และประเทศ (ร้อยละ 47.53) ส่วนเส้นรอบเอว พบว่ามีเส้นรอบเอวปกติ ร้อยละ 65.13 เส้นรอบเอวปกติมากกว่าเขตสุขภาพที่ 6 (ร้อยละ 60.80) และประเทศ (ร้อยละ 54.78) ตั้งแผนภูมิที่ 1 เมื่อแยกตามกลุ่มอายุเป็นวัยทำงานตอนต้น (อายุ 18-29 ปี) วัยทำงานตอนกลาง (อายุ 30-44 ปี) และวัยทำงานตอนปลาย (อายุ 45-59 ปี) พบว่า

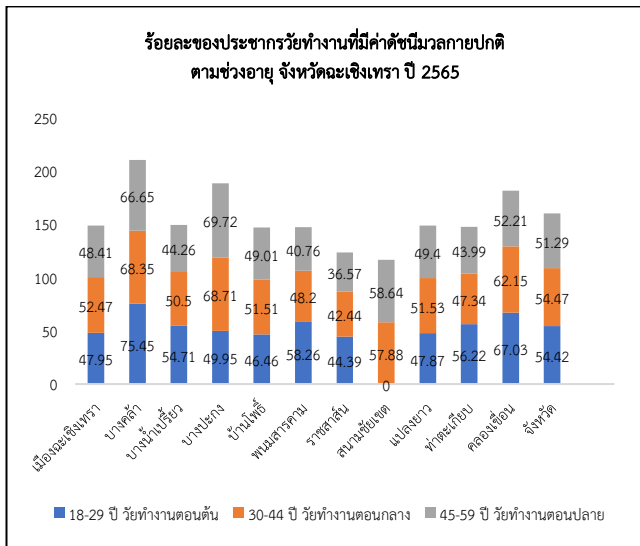
ประชากรวัยทำงานมีดัชนีมวลกายระดับปกติในวัยทำงานตอนต้น ร้อยละ 54.42 วัยทำงานตอนกลาง ร้อยละ 54.47 และวัยทำงานตอนปลาย ร้อยละ 51.29 ซึ่งผลการคัดกรองดัชนีมวลกายที่ผิดปกติ พบระดับท่วม และอ้วนระดับ 1 มีแนวโน้มเพิ่มขึ้นตามช่วงอายุ โดยพบระดับท่วมในวัยทำงานตอนต้น ร้อยละ 16.33 วัยทำงานตอนกลาง ร้อยละ 20.93 และวัยทำงานตอนปลาย ร้อยละ 22.56 และอ้วนระดับ 1 พบมากที่สุด ในวัยทำงานตอนปลาย ร้อยละ 17.30 วัยทำงานตอนกลาง ร้อยละ 13.91 และวัยทำงานตอนต้น ร้อยละ 9.55 พบอ้วนระดับ 2 ในวัยทำงานตอนต้น และตอนกลางมากที่สุดเท่ากันคือ ร้อยละ 5.07 รองลงมาคือ วัยทำงานตอนปลาย ร้อยละ 4.94 เมื่อแยกรายอำเภอ ประชากรวัยทำงานอายุ 18-59 ปี พบดัชนีมวลกายปกติมากที่สุดที่อำเภอบางปะกง ร้อยละ 67.96 รองลงมาคืออำเภอบางคล้า ร้อยละ 67.58 และอำเภอกองเขื่อน ร้อยละ 58.50 ตั้งแผนภูมิที่ 1-2 และ 4

เส้นรอบเอวปกติของวัยทำงาน พบว่ามีแนวโน้มลดลงตามช่วงอายุ วัยทำงานตอนต้น พบร้อยละ 75.42 วัยทำงานตอนกลาง ร้อยละ 68.06 และวัยทำงานตอนปลาย ร้อยละ 61.62 เมื่อแยกเป็นรายอำเภอที่ประชากรวัยทำงานอายุ 18-59 ปี พบว่าอำเภอที่มี **เส้นรอบเอวปกติ** พบมากที่สุด ได้แก่ อำเภอบางคล้า ร้อยละ 75.07 รองลงมาคืออำเภอบางปะกง ร้อยละ 74.26 และอำเภอแปลงยาว ร้อยละ 72.72 ตั้งแผนภูมิที่ 1 และ 3

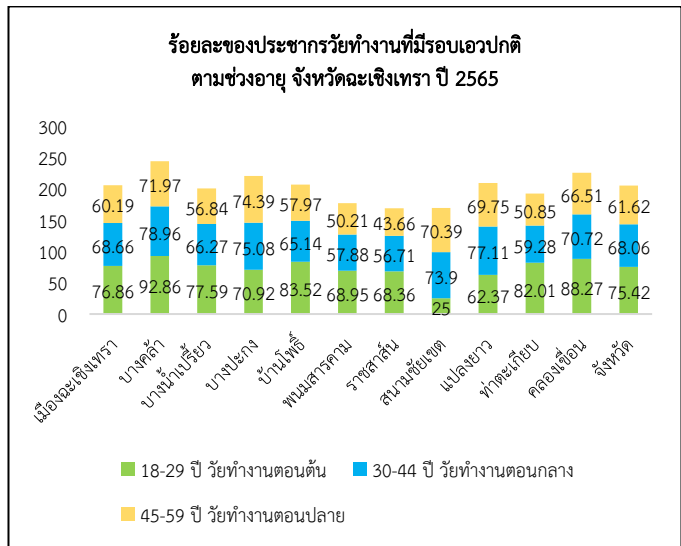
**แผนภูมิที่ 1** ร้อยละดัชนีมวลกายปกติและเส้นรอบเอวปกติแยกรายอำเภอ เขต และประเทศ



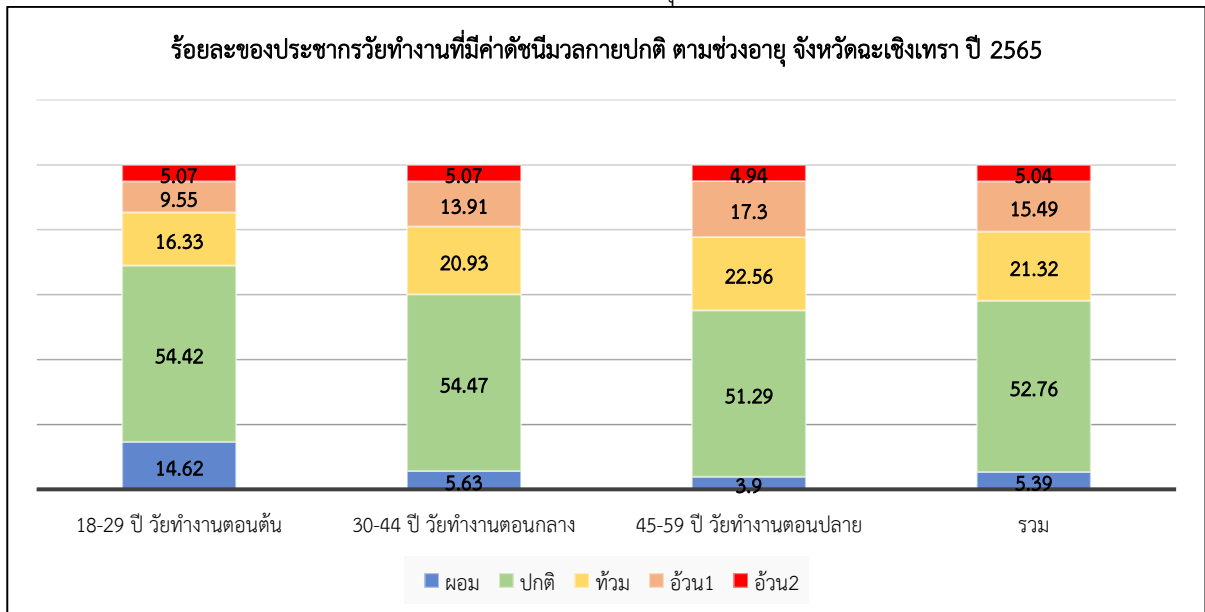
**แผนภูมิที่ 2** ร้อยละของประชากรวัยทำงานมีค่าดัชนีมวลกายปกติแยกรายอำเภอ ปีงบประมาณ 2565



**แผนภูมิที่ 3** ร้อยละของประชากรวัยทำงานมีเส้นรอบเอวปกติแยกรายอำเภอ ปีงบประมาณ 2565



**แผนภูมิที่ 4** ร้อยละของประชากรวัยทำงานมีค่าดัชนีมวลปกติตามช่วงอายุของจังหวัดฉะเชิงเทรา



ที่มา : HDC ณ วันที่ 10 มิถุนายน 2565

สถานการณ์การออกกำลังกายเพื่อสุขภาพ ภายใต้กิจกรรมก้าวทำใจ Season 4 จังหวัดฉะเชิงเทรา มีการดำเนินงานผ่าน Digital Health Platform “แพลตฟอร์มก้าวทำใจ” ทั้งหมด จำนวน 108,964 คน เมื่อแยกเป็นรายอำเภอ พบว่าอำเภอที่มี **การลงทะเบียน** สูงสุด ได้แก่ อำเภอบางปะกง จำนวน 20,493 คน รองลงมาคืออำเภอ บางน้ำเปรี้ยว จำนวน 17,129 คน และอำเภอพนมสารคาม จำนวน 16,509 คน ดังตารางที่ 1

**ตารางที่ 1** ร้อยละของจำนวนสมาชิกก้าวทำใจแยกตามประเภท รายอำเภอ จังหวัดฉะเชิงเทรา

อำเภอ	จำนวนสมาชิกทั้งหมด	จำนวนสมาชิกแยกตามเพศ		จำนวนสมาชิกแยกตามประเภท				
		ชาย	หญิง	ประชาชนทั่วไป	นักเรียน	อสม.	บุคลากรภาคเอกชน	บุคลากรภาครัฐ
เมืองฉะเชิงเทรา	13,435	4,555	8,880	6,975	2,209	1,838	404	2,009
บางคล้า	6,065	2,223	3,842	4,057	878	566	119	445
บางน้ำเปรี้ยว	17,129	7,140	9,989	13,767	1,396	1,014	299	653
บางปะกง	20,493	9,284	11,209	14,724	3,673	1,095	366	635
บ้านโพธิ์	10,326	4,569	5,757	7,737	1,205	775	124	485
พนมสารคาม	16,509	6,863	9,646	11,591	2,320	1,229	511	858
ราชสาส์น	1,096	355	741	579	164	188	29	136
สนามชัยเขต	12,158	5,134	7,024	8,849	2,032	729	44	504
แปลงยาว	4,199	1,400	2,799	2,026	808	859	117	389
ท่าตะเกียบ	5,467	2,192	3,275	3,597	590	931	18	331
คลองเขื่อน	1,980	909	1,071	1,077	443	287	27	146
ไม่ระบุอำเภอ	107	2	105	104	0	3	0	0
<b>รวมทั้งจังหวัด</b>	<b>108,964</b>	<b>44,626</b>	<b>64,338</b>	<b>75,083</b>	<b>15,718</b>	<b>9,514</b>	<b>2,058</b>	<b>6,591</b>

ที่มา : ระบบรายงานก้าวทำใจ วันที่ 10 มิ.ย.2565

ปัญหา/สาเหตุ	แผน /กิจกรรมการแก้ไขปัญหา	ความก้าวหน้า/ผลการดำเนินงาน
การดำเนินงานไม่เป็นไปตามเป้าหมายที่วางไว้	ปรับแผนการดำเนินงาน และจะดำเนินการภายหลังการระบาดของโควิด-19 ที่คลี่คลายลง	มีการดำเนินงาน ยกเว้นกิจกรรมการรวมกลุ่ม เร่งรัดการดำเนินงานภายหลังการระบาดโควิด-19 ที่คลี่คลายลง

### 3. นวัตกรรม/ตัวอย่างที่ดี

1. การดำเนินงานโมเดลหมู่บ้านบางค่างควาของ ม. 1 ต.บางตลาด อ.คลองเขื่อน ดำเนินการร่วมกับชุมชน โดยเน้นกระบวนการมีส่วนร่วมในชุมชน บ ว ร โดยมีการทำประชาคมของชุมชนและหาข้อสรุป ได้แก่ โรคที่เป็นปัญหาของชุมชนคือ โรคความดันโลหิตสูง พฤติกรรมเสี่ยง คือการขาดการออกกำลังกายและการบริโภคเกลือ โดยอสม.และรพ.สต.บางตลาด ได้จัดทำแผนงาน/โครงการนำเสนอ อบต.บางตลาด ร่วมกันดำเนินงาน

2. การดำเนินงานของ ม.๓ บ้านคลอง 19 ต.โยธะกา อ.บางน้ำเปรี้ยว

ดำเนินการต่อเนื่องร่วมกับชุมชน โดยเน้นกระบวนการมีส่วนร่วมในชุมชน บ ว ร ส อยู่ระหว่างดำเนินงาน เนื่องจากอยู่ในช่วงการระบาดโควิด-19 ได้น้อมนำแนวพระราชดำริของสมเด็จพระกนิษฐาธิราชเจ้า กรมสมเด็จพระเทพรัตนราชสุดาฯ สยามบรมราชกุมารี สู่แผนปฏิบัติการ 90 วัน ปลุกผักสวนครัวเพื่อสร้างความมั่นคง

ทางอาหาร สร้างวัฒนธรรมปลูกพืชผักประจำครัวเรือน ชุมชนเกื้อกูลเพิ่มพูนสามัคคีวิถีพอเพียง โดยผู้นำชุมชนแจกพันธุ์ไม้ชนิดต่างๆ เช่น มะละกอ พริก มะเขือ มะนาวและผักสวนครัวต่างๆ ให้กับสมาชิกในหมู่บ้านเพื่อลดรายจ่ายในครัวเรือน ก่อให้เกิดนวัตกรรม สวนครัวปันสุข ครัวเรือนต้นแบบ/บ้านต้นแบบ สร้างบุคคลต้นแบบปรับเปลี่ยนพฤติกรรม 3อ 2ส. ศูนย์การเรียนรู้เศรษฐกิจพอเพียงบ้าน นางสุทิน คำต่าย และนางสุนันท์ คำรอด เกษตรปลอดภัย บ้านนางวิลาวัลย์ วัฒนเวช

- นโยบาย “คนคลอง ๑๙ กินปลากินผักรักเกษตรปลอดภัย ใส่ใจกฎจราจร อ่อนหวานลดเค็ม เข้มแข็งออกกำลังกาย สุขสบายสิ่งแวดล้อมดี พื้นที่สีเขียว”

- นโยบาย กินปลากินผัก สนับสนุน/รณรงค์กินผักที่ปลูกเอง สนับสนุนการจัดเบรคเพื่อสุขภาพในการจัดงานหรือการประชุม

- นโยบาย รักเกษตรปลอดภัย ส่งเสริมปลูกผักปลอดสารพิษ ตรวจสอบสารเคมีตกค้างในเกษตรอย่างต่อเนื่อง จัดให้มีตลาดประชารัฐ ตลาดชุมชนเพื่อสนับสนุนการจำหน่ายผักปลอดสารพิษ

นอกจากนี้ได้รับรางวัลชมเชยระดับประเทศ ในประเด็นระบบจัดการขยะต้นทาง

#### 4. ข้อเสนอแนะของผู้นิเทศ

##### 4.1 สำหรับพื้นที่

- ขับเคลื่อนการดำเนินงานกิจกรรมก้าวทำใจร่วมกับการปรับเปลี่ยนพฤติกรรมสุขภาพ ส่งเสริมให้ประชาชนมีสุขภาพสุขภาพที่ดีภายใต้รูปแบบวิถีชีวิตใหม่ (New normal)

##### 4.2 สำหรับเขตสุขภาพที่ 6 และส่วนกลาง

**ศูนย์อนามัยที่ 6** วิเคราะห์รายงานความก้าวหน้าให้กับจังหวัดทุกวันที่ 5 ของทุกเดือน และคืนข้อมูลให้จังหวัดเพื่อเป็นฐานข้อมูลนำไปจัดกิจกรรมที่เหมาะสมของแต่ละพื้นที่

**กรมอนามัย** กิจกรรม "ก้าวทำใจ Season 4" วิถีถัดไป พิชิต 100 วัน 100 แด้มสุขภาพ เชิญชวนให้ประชาชนสะสม Health Point แด้มสุขภาพอิเล็กทรอนิกส์ เป็นการสร้างแรงจูงใจและกระตุ้นการออกกำลังกายของประชาชน ใช้แลกเปลี่ยนในการลุ้นรางวัล และเป็นกลไกในการขับเคลื่อนการส่งเสริมสุขภาพ

**ผู้รายงาน :** นางทิพย์วรรณ จุมแพง

**ตำแหน่ง :** พยาบาลวิชาชีพชำนาญการพิเศษ

**โทร :** 087 600 3874

**วัน/เดือน/ปี :** 21-22 มิถุนายน 2565

**E-mail :** [kaeja2521@hotmail.com](mailto:kaeja2521@hotmail.com)

**ผู้ตรวจรายงาน :** นางยุพา ชัยเพชร

**ตำแหน่ง :** นักวิชาการสาธารณสุขเชี่ยวชาญ (ด้านโภชนาการ)

**โทรศัพท์ :** 094 479 4115

**วัน/เดือน/ปี :** 21-22 มิถุนายน 2565