

แบบรายงานการตรวจราชการกระทรวงสาธารณสุข ประจำปีงบประมาณ พ.ศ.2565
ประเด็นที่ 4 สุขภาพวิถีใหม่
หัวข้อ วิทยทำงาน
จังหวัด ฉะเชิงเทรา เขตสุขภาพที่ 6 รอบที่ 2 /2565
วันที่ 21-22 มิถุนายน 2565

1. หน่วยงานที่รับผิดชอบ (กรม/กอง/ศูนย์วิชาการ)

หน่วยงานผู้รับผิดชอบหลัก : สำนักงานป้องกันควบคุมโรคที่ 6 จังหวัดชลบุรี

หน่วยงานผู้รับผิดชอบร่วม : ศูนย์อนามัยที่ 6 ชลบุรี, ศูนย์สุขภาพจิตที่ 6, ศูนย์วิทยาศาสตร์การแพทย์ที่ 6, ศูนย์สนับสนุนบริการสุขภาพที่ 6 และศูนย์พัฒนาการสาธารณสุขมูลฐานภาคกลาง จังหวัดชลบุรี)

2. วิเคราะห์สถานการณ์ในพื้นที่ :

จังหวัดฉะเชิงเทรา มีประชากรวัยทำงานทั้งหมดจำนวน 364,562 คน คิดเป็นร้อยละ 63.97 ซึ่งน้อยกว่าระดับเขตสุขภาพที่ 6 (ร้อยละ 66.07) แต่มากกว่าระดับประเทศ (ร้อยละ 61.89) พบประชากรวัยทำงานตอนปลาย (อายุ 45-59 ปี) มากที่สุด จำนวน 131,834 คน ร้อยละ 36.16 รองลงมาวัยทำงานตอนกลาง (อายุ 30-44 ปี) จำนวน 118,666 คน ร้อยละ 32.55 และวัยทำงานตอนต้น (อายุ 18-29 ปี) จำนวน 114,062 คน ร้อยละ 31.29 (ที่มา: HDC วันที่ 10 มิถุนายน 2565)

ผลการดำเนินงานคนรอบรู้สุขภาพ ยังสูงกว่าค่าเป้าหมาย (เป้าหมาย 108,892 คน ดำเนินการได้ 187,712 คน) ดังตารางที่ 1 สำหรับการดำเนินงานกิจกรรมก้าวทำใจ (เป้าหมาย 54,446 คน มีการลงทะเบียนสมาชิกทั้งหมด 31,820 คน) ผลการดำเนินงานยังสูงกว่าค่าเป้าหมาย มีการบูรณาการร่วมกับเครือข่าย ได้แก่ สถานบริการสาธารณสุข อปท. สถานศึกษา, สถานประกอบการ เป็นต้น

ตารางที่ 1 ร้อยละของจำนวนสมาชิกก้าวทำใจ ของเขตสุขภาพที่ 6

จังหวัด	เป้าหมาย	จำนวนสมาชิกทั้งหมด	จำนวนสมาชิกแยกตามเพศ		จำนวนสมาชิกแยกตามประเภท				
			ชาย	หญิง	ประชาชนทั่วไป	นักเรียน	อสม.	บุคลากรภาคเอกชน	บุคลากรภาครัฐ
ตราด	17,264	22,867	3,300	19,567	16,992	807	2,985	41	2,042
ฉะเชิงเทรา	54,446	109,106	44,686	64,420	75,156	15,773	9,514	2,066	6,597
สระแก้ว	42,374	35,858	12,272	23,586	21,945	5,032	6,037	116	2,728
ปราจีนบุรี	37,294	13,556	3,027	10,529	2,383	868	6,793	220	3,292
จันทบุรี	40,458	14,891	2,909	11,982	4,504	1,029	5,107	54	4,197
ชลบุรี	118,369	53,286	18,470	34,816	25,387	9,501	7,637	2,239	8,522
ระยอง	56,018	16,401	4,562	11,839	6,463	951	4,961	677	3,349
สมุทรปราการ	102,096	17,341	4,960	12,381	9,902	1,491	2,707	1,123	2,118
เขตสุขภาพที่ 6	468,319	283,306	94,186	189,120	162,732	35,452	45,741	6,536	32,845

ที่มา : รายงานก้าวทำใจ SS4 ข้อมูล ณ วันที่ 11 มิถุนายน 2565

กิจกรรม/กิจการ/สถานประกอบการปฏิบัติตามมาตรการ ร้อยละ 90

จังหวัดฉะเชิงเทรามีสถานประกอบการ ประเมิน COVID Free Setting เป้าหมายสถานประกอบการ ขนาดใหญ่ประเมินร้อยละ 100 จำนวน 194 แห่ง ประเมินตนเองเข้ามาจำนวน 46 แห่ง คิดเป็นร้อยละ 23.71 ผลประเมินผ่านเกณฑ์ เป้าหมายสถานประกอบการขนาดกลางประเมิน ร้อยละ 50 จำนวน 270 แห่ง ประเมินตนเองเข้ามา จำนวน 49 แห่ง คิดเป็นร้อยละ 18.15 ผลการประเมินผ่านเกณฑ์ สถานประกอบการ ขนาดเล็ก ประเมินตนเองเข้ามา 59 แห่ง ผลการประเมินผ่านเกณฑ์จำนวน 55 แห่ง ไม่ผ่านเกณฑ์ 4 แห่ง ประเด็นที่ไม่ผ่านเกณฑ์มากที่สุด 3 อันดับ คือ 1.การคัดกรองความเสี่ยงพนักงานโดยใช้โปรแกรมการประเมิน ตนเอง Thai Save Thai หรือโปรแกรม/แบบบันทึกที่จัดทำขึ้น โดยครอบคลุมเนื้อหา 3 ปัจจัยเสี่ยง คือ อาการ เสี่ยง สถานที่เสี่ยงและพฤติกรรมเสี่ยง 2.ประเมินความเสี่ยงผู้มาติดต่อ ทั้งก่อนเข้าและออกจากสถานที่ โดยใช้ โปรแกรมการประเมินตนเอง Thai Save Thai หรือโปรแกรม/แบบบันทึกที่จัดทำขึ้น โดยครอบคลุมเนื้อหา 3 ปัจจัยเสี่ยง คือ อาการเสี่ยง สถานที่เสี่ยงและพฤติกรรมเสี่ยง และ 3.พนักงานได้รับการฉีดวัคซีนตามเกณฑ์ ที่กำหนด และมีการสุ่มตรวจพนักงานและกลุ่มเสี่ยงควรได้รับการตรวจคัดกรองด้วย Antigen Test Kit (ATK) ทุก 7 วัน ดังแผนภูมิที่ 1

ตารางที่ 1 จำนวนของสถานประกอบการ (โรงงาน) ที่ประเมิน COVID Free Setting แยกราย อำเภอ จังหวัดฉะเชิงเทรา

อำเภอ	โรงงานขนาดใหญ่				โรงงานขนาดกลาง				โรงงานขนาดเล็ก		
	เป้าหมาย	ผลงาน	ผ่าน	ร้อยละ ที่ผ่าน	เป้าหมาย	ผลงาน	ผ่าน	ร้อยละ ที่ผ่าน	ผลงาน	ผ่าน	ร้อยละ ที่ผ่าน
เมือง	26	5	5	100	48	7	7	100	15	14	93.33
แปลงยาว	27	3	3	100	26	5	5	100	2	2	100
ท่าตะเกียบ	0	0	0	0	1	0	0	0	0	0	0
บางคล้า	3	3	3	100	3	0	0	0	2	2	100
บางน้ำเปรี้ยว	12	8	8	100	28	10	10	100	9	8	88.89
บางปะกง	102	23	23	100	103	20	20	100	14	13	92.86
บ้านโพธิ์	16	0	0	0	23	3	3	100	7	7	100
พนมสารคาม	6	4	4	100	34	4	4	100	9	8	88.89
ราชสาส์น	2	0	0	0	2	0	0	0	1	1	100
สนามชัยเขต	0	0	0	0	2	0	0	0	0	0	0
รวมทั้งจังหวัด	194	46	46	100	270	49	49	100	59	55	93.22

ที่มา : รายงาน Thai Stop COVID Plus ข้อมูล ณ วันที่ 10 มิถุนายน 2565

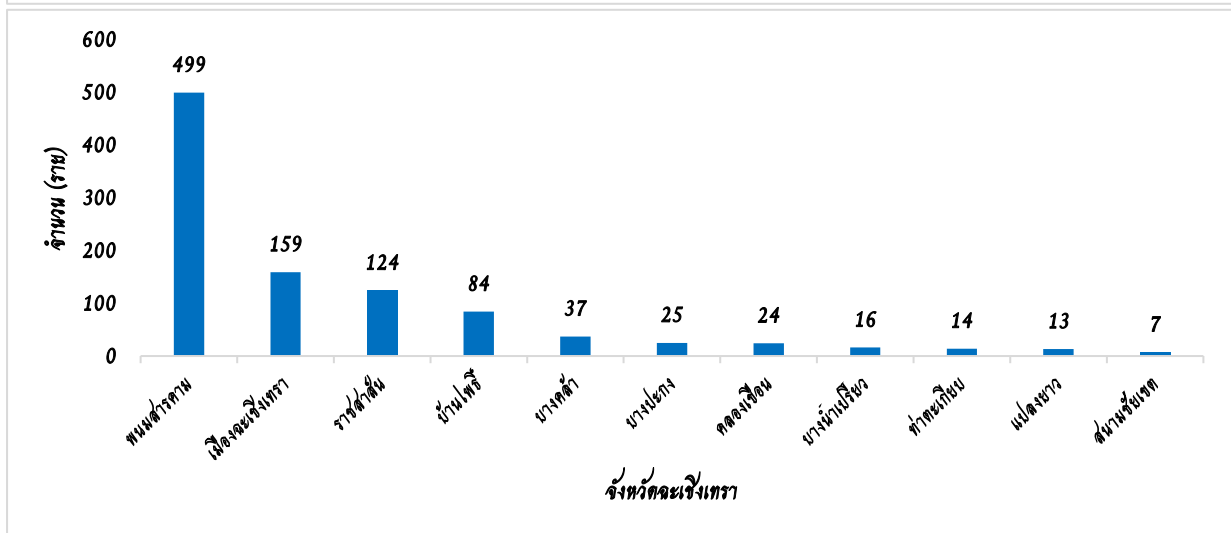
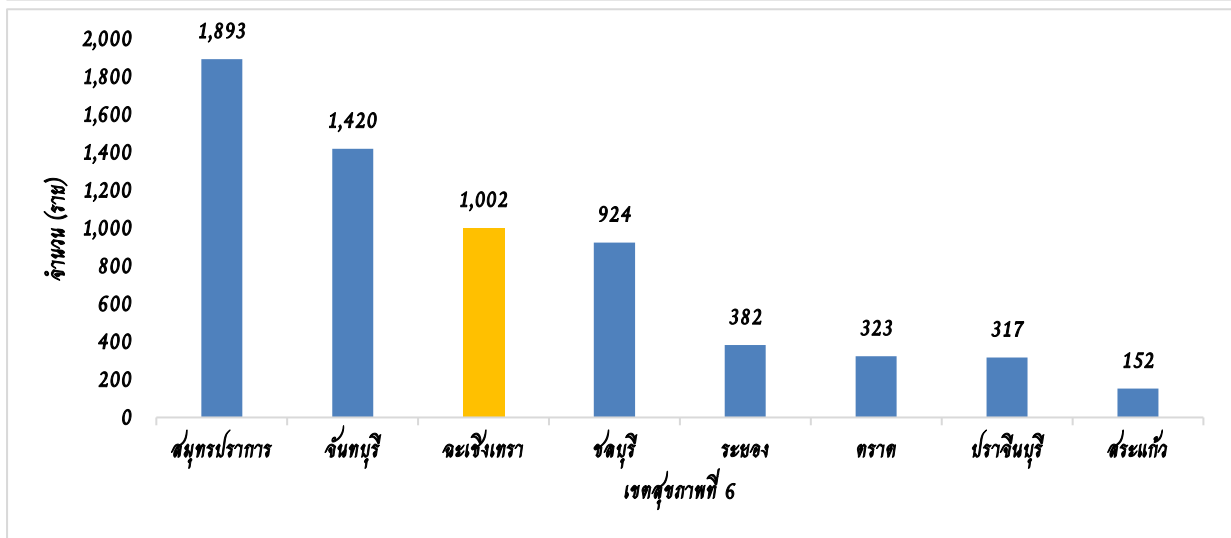
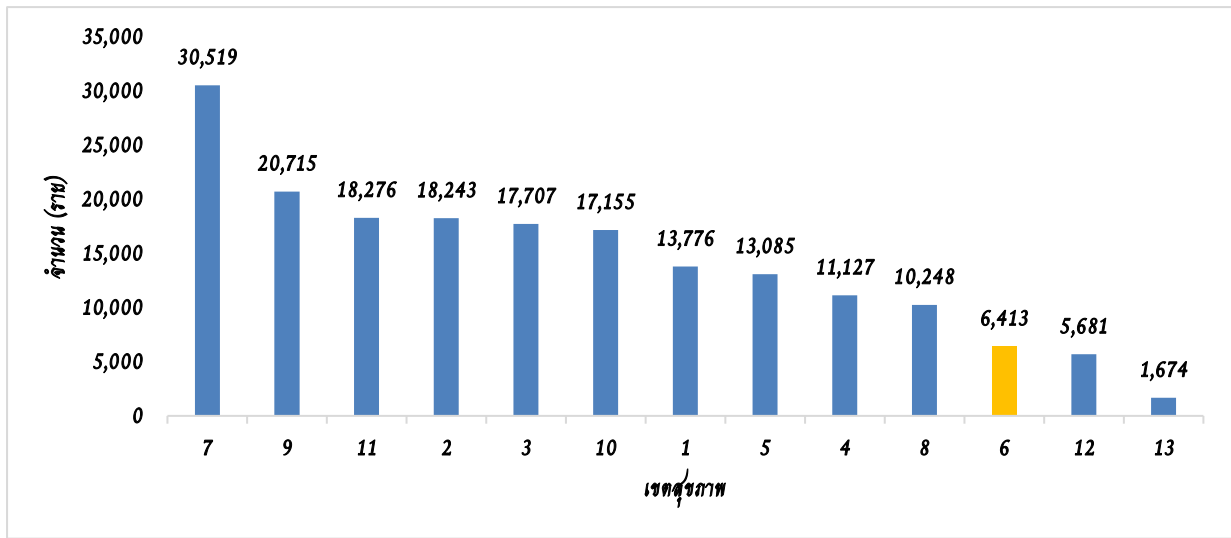
พฤติกรรมป้องกันโรคพิษประสงค์ ร้อยละ 80

จากผลการสำรวจพฤติกรรมสุขภาพของประชาชนในการป้องกันโควิด-19 จังหวัดฉะเชิงเทรา ครั้งที่ 22 ระหว่างวันที่ 1 พฤษภาคม – 31 พฤษภาคม 2565 พบว่าประชาชนมีพฤติกรรมป้องกันโรคพิษประสงค์ จำนวน 55 ราย จากผู้ตอบแบบสอบถามทั้งหมด 69 ราย คิดเป็นร้อยละ 79.71 แบ่งเป็นพฤติกรรมด้านการเว้นระยะห่างอย่างน้อย 1-2 เมตร (D : Distancing) ร้อยละ 81.16 การสวมหน้ากากตลอดเวลาในที่สาธารณะ (M : Wearing) ร้อยละ 94.20 และการล้างมือหลังสัมผัสสิ่งสกปรกด้วยสบู่และน้ำหรือเจลแอลกอฮอล์ (H : Hand washing) ร้อยละ 95.65 เมื่อพิจารณารายด้านของพฤติกรรมการป้องกันตนเองเพื่อลดความเสี่ยงในการแพร่ระบาดของโรคโควิด-19 ที่ประชาชนทำเป็นประจำได้ดีที่สุด คือ ล้างมือเป็นประจำด้วยสบู่และน้ำหรือแอลกอฮอล์ ร้อยละ 95.65 รองลงมาคือการสวมหน้ากากตลอดเวลาในที่สาธารณะ ร้อยละ 94.20 และเฝ้าระวังความเสี่ยงของตนเองเป็นระยะๆ ร้อยละ 91.30 ส่วนพฤติกรรมการป้องกันตนเองเพื่อลดความเสี่ยงในการแพร่ระบาดของโรคโควิด-19 ที่ประชาชนทำเป็นประจำได้น้อย คือ การเช็ดคินผ่านแอป “ไทยชนะ” หรือแอป “หมอชนะ” ร้อยละ 60.87 และในช่วงของการสำรวจพบว่าประชาชนมีความรู้สึกกังวลต่อสถานการณ์ในระดับปานกลางมากที่สุด ร้อยละ 44.93 รองลงมาคือกังวลเล็กน้อย ร้อยละ 24.64 กังวลมาก และเฉยๆ /ไม่กังวล ร้อยละ 21.74 และ 8.70 ตามลำดับ

ตารางที่ 2 จำนวนผู้ตอบแบบสำรวจพฤติกรรมสุขภาพของประชาชนในการป้องกันโควิด-19 ครั้งที่ 15 - 22 จังหวัดฉะเชิงเทรา

อำเภอ/ครั้งที่	15	16	17	18	19	20	21	22	รวม
เมือง	53	4	7	6	9	28	35	17	159
บางคล้า	1	0	1	4	0	4	23	4	37
บางน้ำเปรี้ยว	0	0	1	1	2	1	5	6	16
บางปะกง	5	2	1	1	3	7	3	3	25
บ้านโพธิ์	3	0	5	3	19	10	42	2	84
พนมสารคาม	0	1	0	4	197	179	97	21	499
ราชสาส์น	1	39	2	75	1	2	3	1	124
สนามชัยเขต	0	0	1	2	2	1	1	0	7
แปลงยาว	0	1	0	1	1	1	1	8	13
ท่าตะเกียบ	0	0	1	0	0	2	5	6	14
คลองเขื่อน	0	0	1	0	19	1	2	1	24
รวม	63	47	20	97	253	236	217	69	1,002

แผนภูมิที่ 2 จำนวนผู้ตอบแบบสำรวจพฤติกรรมสุขภาพของประชาชนในการป้องกันโควิด-19 แบ่งตาม รายเขตสุขภาพ จังหวัดในเขตสุขภาพที่ 6 และจังหวัดฉะเชิงเทรา



ที่มา: stopcovid.anamai.mogh.go.th (ข้อมูลสะสม ณ วันที่ 1 ต.ค. 64 – 10 มิ.ย. 65)

ปัญหา/สาเหตุ	แผน /กิจกรรมการแก้ไขปัญหา	ความก้าวหน้า/ ผลการดำเนินงาน
- จำนวนประชากรที่เข้าร่วมกิจกรรมก้าวทำใจ 5 ล้านบัญชี	- แผนขับเคลื่อนการดำเนินงานประเด็นก้าวทำใจ บูรณาการร่วมกับภาคีเครือข่าย setting ต่างๆ ที่เกี่ยวข้องในการส่งเสริมสุขภาพประยุกต์ใช้กับการส่งเสริมกิจกรรมทางกายให้ประชาชน โดยผ่าน Digital Health Platform “ก้าวทำใจ” ไปยังกลุ่มเป้าหมาย	อยู่ระหว่างดำเนินการ - ขับเคลื่อนในสถานประกอบการผ่าน Digital Health Platform “แพลตฟอร์มก้าวทำใจ” มีการติดตามการดำเนินงานในทุกอำเภอ
- กิจการ /กิจกรรม /สถานประกอบการปฏิบัติตามมาตรการร้อยละ 90	- สถานประกอบการประเมินตนเองใน Platform Thai Stop COVID 2 Plus - แผนขับเคลื่อนสถานประกอบการ และกำกับ /ติดตามการดำเนินงานในสถานประกอบการที่ประเมินไม่ผ่านมาตรการให้มีการปรับปรุงและประเมินซ้ำ	- กำกับ /ติดตามการดำเนินงานในสถานประกอบการทางระบบออนไลน์
- จำนวนผู้ตอบแบบสำรวจแบบสำรวจพฤติกรรมสุขภาพของประชาชนในการป้องกันโควิด-19 น้อย	1. ขับเคลื่อนการดำเนินงานสำรวจแบบสำรวจพฤติกรรมสุขภาพของประชาชนในการป้องกันโควิด-19 ผ่านทางช่องทางต่างๆ เช่น Facebook, กลุ่ม line และช่องทางอื่นๆ สร้างแรงจูงใจผู้ร่วมตอบแบบสำรวจฯ 2. คืบข้อมูลผลการสำรวจแบบสำรวจพฤติกรรมสุขภาพของประชาชนในการป้องกันโควิด-19 ภายใน 1 อาทิตย์ หลังจากการสำรวจในแต่ละครั้งเสร็จสิ้น ให้จังหวัด เพื่อให้จังหวัดทราบถึงสถานการณ์การตอบแบบสำรวจ 3. ขับเคลื่อนผ่านเวทีการประชุม คณะทำงานตอบโต้ภาวะฉุกเฉินและสาธารณสุขด้านส่งเสริมสุขภาพและอนามัยสิ่งแวดล้อม ระดับเขตสุขภาพที่ 6 เพื่อให้ผู้บริหารนำไปสั่งการในระดับพื้นที่	- อยู่ระหว่างดำเนินงาน - ศูนย์อนามัยที่ 6 ประชาสัมพันธ์สื่อสารข้อมูลไปยังผู้รับผิดชอบงานของจังหวัด ผ่านช่องทางต่างๆ เช่น Page Facebook/ Line group /หนังสือขอความร่วมมือ และชี้แจงแนวทางจากกรมอนามัย

3. นวัตกรรม/ตัวอย่างที่ดี

4. ข้อเสนอแนะของผู้นิเทศ

4.1 สำหรับพื้นที่

- มติปรับมาตรการ 1 ก.ค.65 พื้นที่สีเขียว เร่งเตรียม ติดตาม ผับ บาร์ คาราโอเกะ เพื่อสุ่มประเมิน
- เผยแพร่แบบสำรวจพฤติกรรมสุขภาพของประชาชนในการป้องกันโรคโควิด-19 ลงสู่ระดับอำเภอ ตำบล และภาคีเครือข่าย กลุ่มต่างๆ ในชุมชน เพื่อทราบถึงสถานการณ์พฤติกรรมสุขภาพของประชาชนในการป้องกันโรคโควิด-19 ที่แท้จริง

4.2 สำหรับเขตสุขภาพที่ 6 และส่วนกลาง

โครงการ 10 ล้านครอบครัวไทยออกกำลังกายเพื่อสุขภาพ ศูนย์อนามัยที่ 6 จะมีการดำเนินการดึงข้อมูลและวิเคราะห์รายงานความก้าวหน้าให้กับจังหวัดทุกวันที่ 25 ของทุกเดือน และส่งผลให้แต่ละจังหวัดเพื่อนำไปจัดกิจกรรมที่เหมาะสมของแต่ละพื้นที่และนำข้อมูลผลสำรวจอนามัยโพลที่มีการสำรวจในทุก 1 เดือนมา

วิเคราะห์ข้อมูล เพื่อใช้วางแผนในการจัดการมาตรการ สื่อสารและเน้นย้ำการปฏิบัติตนตามมาตรการ
การป้องกันโรคโควิด-19

ผู้รายงาน : นางอารยา เกษมสำราญกุล
ตำแหน่ง : พยาบาลวิชาชีพชำนาญการพิเศษ
โทร : 080 565 2195
E – mail: arayahpc6@gmail.com

ผู้ตรวจรายงาน : นางยุพา ชัยเพ็ชร
ตำแหน่ง : นักวิชาการสาธารณสุขเชี่ยวชาญ (ด้านโภชนาการ)
โทรศัพท์ : 094 479 4115
วัน/เดือน/ปี : 20 มิถุนายน 2565