

แบบรายงานการตรวจราชการกระทรวงสาธารณสุข ประจำปีงบประมาณ พ.ศ.2565

ประเด็นที่ 4 : Obesity War

หัวข้อรายงาน

จังหวัด ระยอง เขตสุขภาพที่ 6 รอบที่ 2/2565

วันที่ 18-19 กรกฎาคม 2565

1. หน่วยงานที่รับผิดชอบ (กรม/กอง/ศูนย์วิชาการ)

หน่วยงานผู้รับผิดชอบหลัก : สำนักงานป้องกันควบคุมโรคที่ 6 จังหวัดชลบุรี

หน่วยงานผู้รับผิดชอบร่วม : ศูนย์อนามัยที่ 6 ชลบุรี, ศูนย์สุขภาพจิตที่ 6, ศูนย์วิทยาศาสตร์การแพทย์ที่ 6, ศูนย์สนับสนุนบริการสุขภาพที่ 6 และศูนย์พัฒนาการสาธารณสุขมูลฐานภาคกลาง จังหวัดชลบุรี

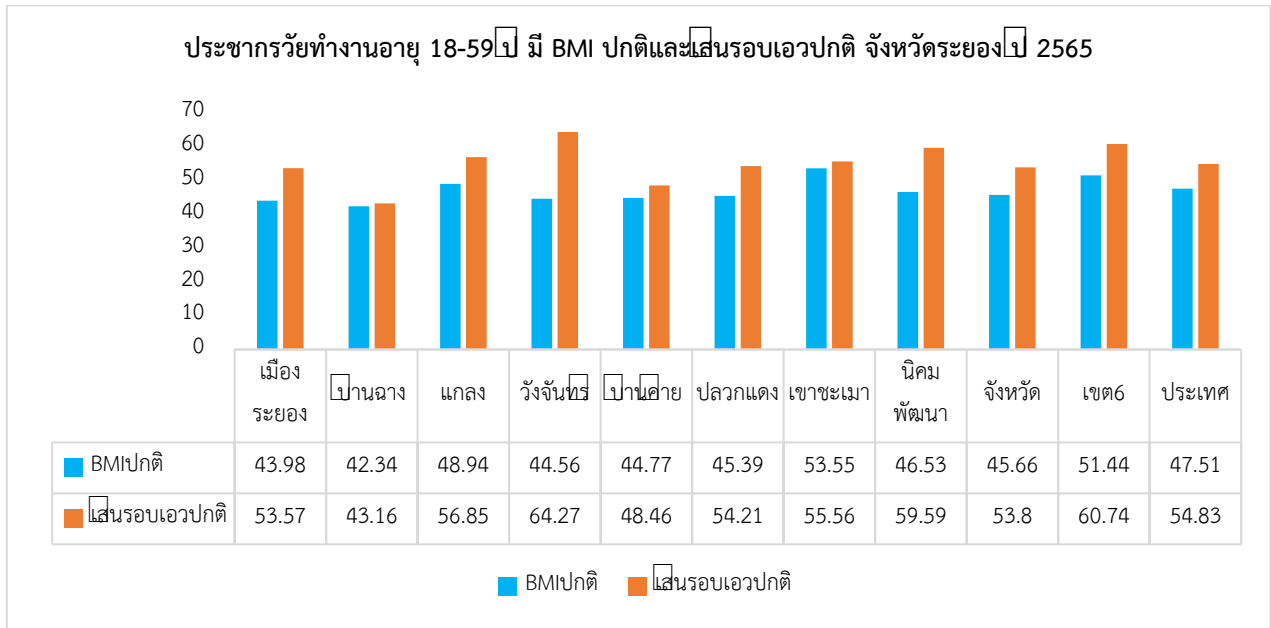
2. วิเคราะห์สถานการณ์ในพื้นที่ :

สถานการณ์ดัชนีมวลกายและเส้นรอบเอวของประชากรวัยทำงานจังหวัดระยอง พบว่ามีดัชนีมวลกายปกติ ร้อยละ 45.66 ซึ่งดัชนีมวลกายปกติน้อยกว่าเขตสุขภาพที่ 6 (ร้อยละ 51.44) และประเทศ (ร้อยละ 47.51) ส่วนเส้นรอบเอว พบว่ามีเส้นรอบเอวปกติ ร้อยละ 53.80 เส้นรอบเอวปกติมากกว่าเขตสุขภาพที่ 6 (ร้อยละ 60.74) และประเทศ (ร้อยละ 54.83) ตั้งแผนภูมิที่ 1 เมื่อแยกตามกลุ่มอายุเป็นวัยทำงานตอนต้น (อายุ 18-29 ปี) วัยทำงานตอนกลาง (อายุ 30-44 ปี) และวัยทำงานตอนปลาย (อายุ 45-59 ปี) พบว่า

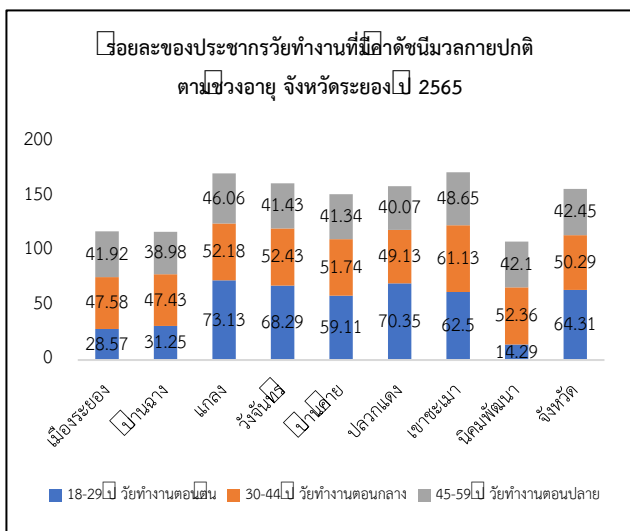
มีดัชนีมวลกายระดับปกติในวัยทำงานตอนต้น ร้อยละ 55.10 วัยทำงานตอนกลาง ร้อยละ 53.82 และวัยทำงานตอนปลาย ร้อยละ 49.51 ซึ่งผลการคัดกรองดัชนีมวลกายที่ผิดปกติ พบระดับท้วมและอ้วนระดับ 1 มีแนวโน้มเพิ่มขึ้นตามช่วงอายุ โดยพบระดับท้วมในวัยทำงานตอนปลาย ร้อยละ 21.90 วัยทำงานตอนกลาง ร้อยละ 20.31 และวัยทำงานตอนต้น ร้อยละ 13.77 และ อ้วนระดับ 1 พบมากที่สุด ในวัยทำงานตอนปลาย ร้อยละ 18.99 วัยทำงานตอนกลาง ร้อยละ 15.15 และวัยทำงานตอนต้น ร้อยละ 11.09 และ พบ อ้วนระดับ 2 ในวัยทำงานตอนต้น ร้อยละ 6.56 วัยทำงานตอนกลาง ร้อยละ 5.89 และวัยทำงานตอนปลาย ร้อยละ 5.68 ตั้งแผนภูมิที่ 1-2 และ 4

เส้นรอบเอวปกติของวัยทำงาน มีแนวโน้มลดลงตามช่วงอายุ ซึ่งในวัยทำงานตอนต้น พบร้อยละ 67.31 วัยทำงานตอนกลาง ร้อยละ 50.29 และวัยทำงานตอนปลาย ร้อยละ 42.45 เมื่อแยกเป็นรายอำเภอที่ประชากรวัยทำงานอายุ 18-59 ปี พบว่าอำเภอที่มี เส้นรอบเอวปกติ พบมากที่สุด ได้แก่ อำเภอวังจันทร์ ร้อยละ 64.27 รองลงมา คือ นิคมพัฒนา ร้อยละ 59.59 และอำเภอแกลง ร้อยละ 56.85 ตั้งแผนภูมิที่ 1 และ 3

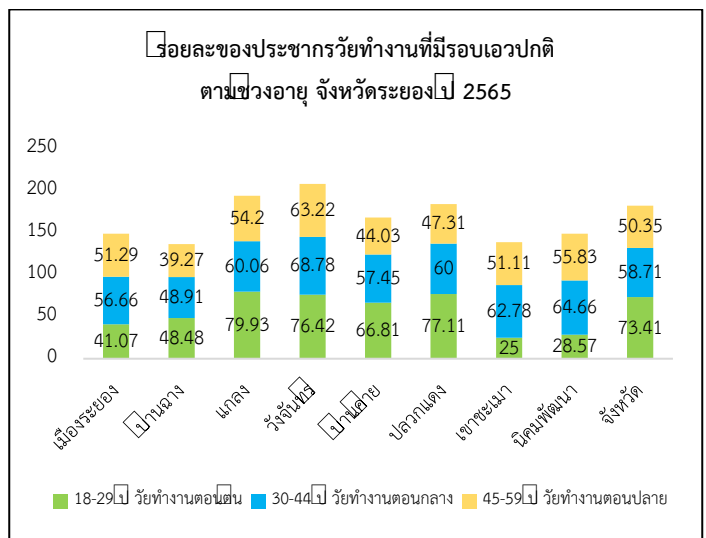
แผนภูมิที่ 1 ร้อยละดัชนีมวลกายปกติและเส้นรอบเอวปกติแยกรายอำเภอ เขต และประเทศ



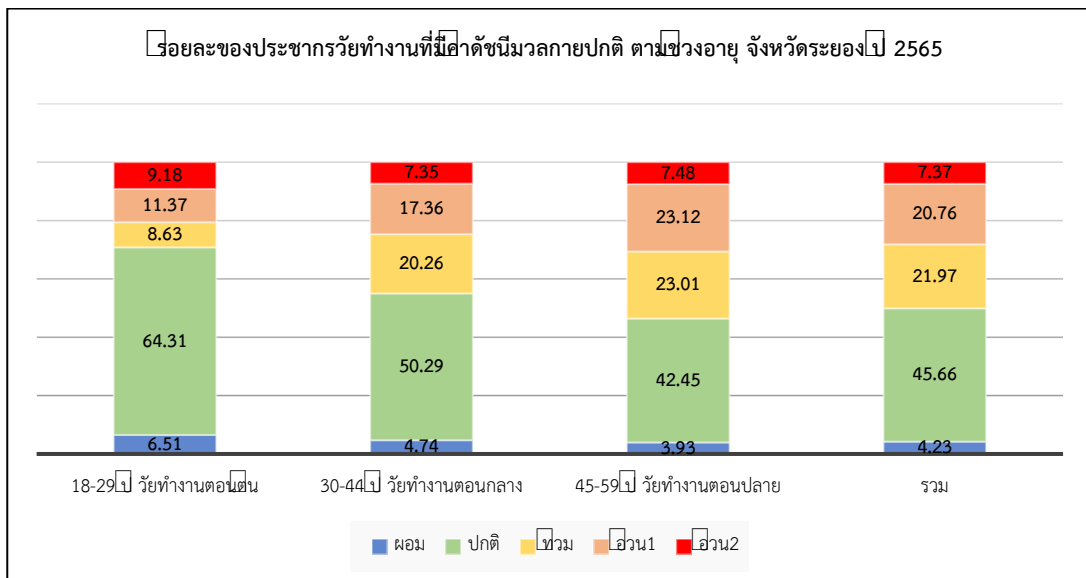
แผนภูมิที่ 2 ร้อยละของประชาชนวัยทำงานมีค่าดัชนีมวลกายปกติ แยกรายอำเภอ ปีงบประมาณ 2565



แผนภูมิที่ 3 ร้อยละของประชาชนวัยทำงานมีเส้นรอบเอวปกติ แยกรายอำเภอ ปีงบประมาณ 2565



แผนภูมิที่ 4 ร้อยละของประชากรวัยทำงานมีค่าดัชนีมวลปกติตามช่วงอายุของจังหวัดระยอง



ที่มา : HDC ณ วันที่ 8 กรกฎาคม 2565

สถานการณ์การออกกำลังกายเพื่อสุขภาพ ภายใต้กิจกรรมก้าวทำใจ Season 4 จังหวัดระยอง มีการดำเนินงานผ่าน Digital Health Platform “แพลตฟอร์มก้าวทำใจ” ทั้งหมด จำนวน 19,283 คน เมื่อแยกเป็นรายอำเภอ พบว่าอำเภอที่มี **การลงทะเบียน** สูงสุด ได้แก่ อำเภอเมืองระยอง จำนวน 7,051 คน รองลงมาคือ อำเภอแกลง จำนวน 2,702 คน และอำเภอบ้านค่าย จำนวน 2,606 คน ดังตารางที่ 1

ตารางที่ 1 ร้อยละของจำนวนสมาชิกก้าวทำใจแยกตามประเภท รายอำเภอ จังหวัดระยอง

อำเภอ	จำนวนสมาชิกทั้งหมด	จำนวนสมาชิกแยกตามเพศ		จำนวนสมาชิกแยกตามประเภท				
		ชาย	หญิง	ประชาชนทั่วไป	นักเรียน	อสม.	บุคลากรภาคเอกชน	บุคลากรภาครัฐ
เมืองระยอง	7,051	2,498	4,553	2,385	1,642	1,185	426	1,413
บ้านฉาง	1,172	320	852	291	90	442	82	267
แกลง	2,702	560	2,142	1,024	74	1,014	16	574
วังจันทร์	1,877	692	1,185	1,085	268	344	9	171
บ้านค่าย	2,606	751	1,855	411	1,007	764	40	384
ปลวกแดง	1,792	489	1,303	835	167	474	61	255
เขาชะเมา	976	315	661	381	58	338	38	161
นิคมพัฒนา	1,077	233	844	309	128	436	34	170
ไม่ระบุอำเภอ	30	0	30	30	0	0	0	0
รวม	19,283	5,858	13,425	6,751	3,434	4,997	706	3,395

ที่มา : ระบบรายงานก้าวทำใจ วันที่ 8 กรกฎาคม 2565

ปัญหา/สาเหตุ	แผน /กิจกรรมการแก้ไขปัญหา	ความก้าวหน้า/ผลการดำเนินงาน
ดัชนีมวลกายและเส้นรอบเอวเกิน	<p>-ประกาศนโยบายและกระตุ้นให้เกิดการปฏิบัติกิจกรรมทางกายในกลุ่มเจ้าหน้าที่</p> <p>-ประชาสัมพันธ์เชิญชวนหน่วยงานเข้าร่วมกิจกรรม “Healthy Organization” เพื่อเป็นองค์กรไร้พุง สุขภาพดี และกำลังจัดประกวดองค์กรไร้พุง</p> <p>-กิจกรรม “Healthy Organization” เพื่อเป็นองค์กรไร้พุง สุขภาพดี และกำลังจัดประกวดองค์กรไร้พุง</p> <p>-มีการขับเคลื่อนกิจกรรมการส่งเสริมสุขภาพในประเด็นการออกกำลังกาย ร่วมกับบริษัท SCG โดยใช้ APP SCG ติดตามการออกกำลังกายของพนักงานและเครือข่ายของโรงงาน มีการให้รางวัลแก่ผู้ที่มีระยะเวลาสะสมการออกกำลังกายได้สูงสุด</p> <p>-มีการดำเนินกิจกรรม 3 อ.และ APP ก้าวท้าใจ ในกลุ่มเสี่ยง และป่วย ด้วยโรค NCD ทุก CUP</p>	<p>-องค์กรต้นแบบการส่งเสริมสุขภาพ ได้แก่ โรงพยาบาลระยอง โรงพยาบาลบ้านค่าย</p> <p>-อยู่ระหว่างดำเนินการ</p> <p>-อยู่ระหว่างดำเนินการ</p>

3. นวัตกรรม/ตัวอย่างที่ดี

4. ข้อเสนอแนะของผู้นิเทศ

4.1 สำหรับพื้นที่

- ขับเคลื่อนการดำเนินงานกิจกรรมก้าวท้าใจร่วมกับการปรับเปลี่ยนพฤติกรรมสุขภาพ ส่งเสริมให้ประชาชนมีสุขภาพสุขภาพดีภายใต้รูปแบบวิถีชีวิตใหม่ (New normal)

4.2 สำหรับเขตสุขภาพที่ 6 และส่วนกลาง

ศูนย์อนามัยที่ 6 วิเคราะห์รายงานความก้าวหน้าให้กับจังหวัดทุกวันที่ 5 ของทุกเดือน และคืนข้อมูลให้จังหวัดเพื่อเป็นฐานข้อมูลนำไปจัดกิจกรรมที่เหมาะสมของแต่ละพื้นที่

กรมอนามัย กิจกรรม "ก้าวท้าใจ Season 4" วิถีถัดไป พิชิต 100 วัน 100 แด้มสุขภาพ เชิญชวนให้ประชาชนสะสม Health Point แด้มสุขภาพอิเล็กทรอนิกส์ เป็นการสร้างแรงจูงใจและกระตุ้นการออกกำลังกายของประชาชน ใช้แพลตฟอร์มในการลุ้นของรางวัล และเป็นกลไกในการขับเคลื่อนการส่งเสริมสุขภาพ

ผู้รายงาน : นางทิพย์วรรณ จุมแพง

ตำแหน่ง : พยาบาลวิชาชีพชำนาญการพิเศษ

โทร : 087 600 3874

E-mail : kaeja2521@hotmail.com

ผู้ตรวจรายงาน : นางยุพา ชัยเพ็ชร
ตำแหน่ง : นักวิชาการสาธารณสุขเชี่ยวชาญ (ด้านโภชนาการ)
โทรศัพท์ : 094 479 4115
วัน/เดือน/ปี : 17 กรกฎาคม 2565