

แบบรายงานการตรวจราชการกระทรวงสาธารณสุข ประจำปีงบประมาณ พ.ศ.2565

ประเด็นที่ 4 : Obesity War หัวข้อวัยทำงาน

จังหวัด ชลบุรี เขตสุขภาพที่ 6 รอบที่ 2/2565

วันที่ 25-26 กรกฎาคม 2565

1. หน่วยงานที่รับผิดชอบ (กรม/กอง/ศูนย์วิชาการ)

หน่วยงานผู้รับผิดชอบหลัก : สำนักงานป้องกันควบคุมโรคที่ 6 จังหวัดชลบุรี

หน่วยงานผู้รับผิดชอบร่วม : ศูนย์อนามัยที่ 6 ชลบุรี, ศูนย์สุขภาพจิตที่ 6, ศูนย์วิทยาศาสตร์การแพทย์ที่ 6, ศูนย์สนับสนุนบริการสุขภาพที่ 6 และศูนย์พัฒนาการสาธารณสุขมูลฐานภาคกลาง จังหวัดชลบุรี)

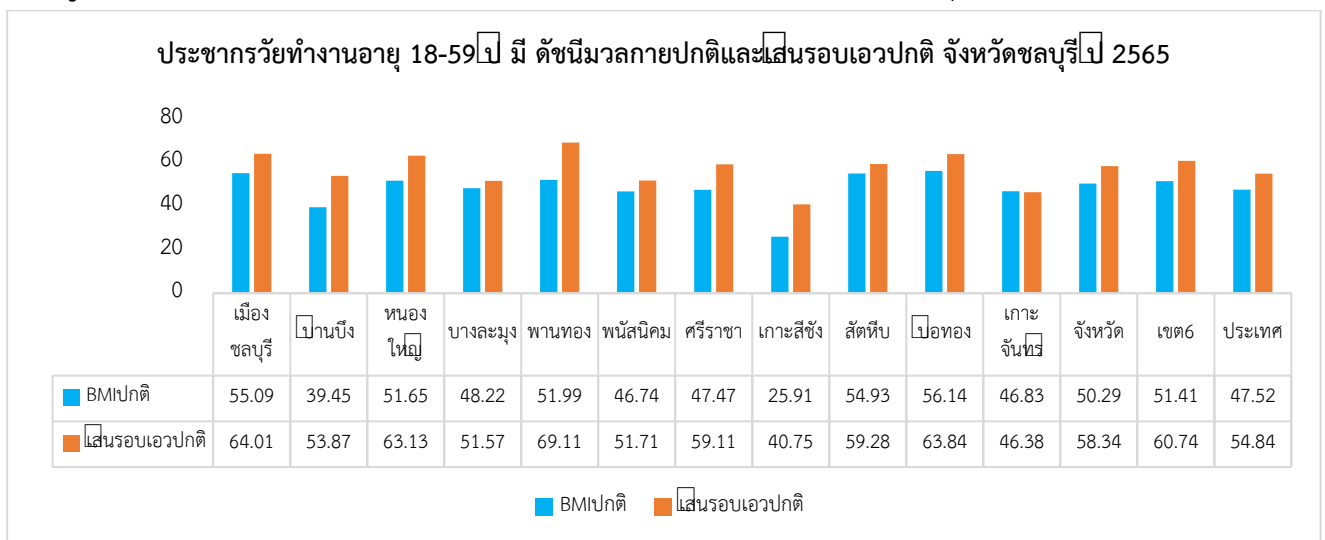
2. วิเคราะห์สถานการณ์ในพื้นที่ :

สถานการณ์ดัชนีมวลกายและเส้นรอบเอวของประชากรวัยทำงานจังหวัดชลบุรี พบว่ามีดัชนีมวลกายปกติ ร้อยละ 50.29 ซึ่งดัชนีมวลกายปกติน้อยกว่าเขตสุขภาพที่ 6 (ร้อยละ 51.41) แต่มากกว่าประเทศ (ร้อยละ 47.52) ส่วนเส้นรอบเอว พบว่ามีเส้นรอบเอวปกติ ร้อยละ 58.34 เส้นรอบเอวปกติน้อยกว่าเขตสุขภาพที่ 6 (ร้อยละ 60.74) แต่มากกว่าประเทศ (ร้อยละ 54.84) ดังแผนภูมิที่ 1 เมื่อแยกตามกลุ่มอายุเป็นวัยทำงานตอนต้น (อายุ 18-29 ปี) วัยทำงานตอนกลาง (อายุ 30-44 ปี) และวัยทำงานตอนปลาย (อายุ 45-59) ปี พบว่า

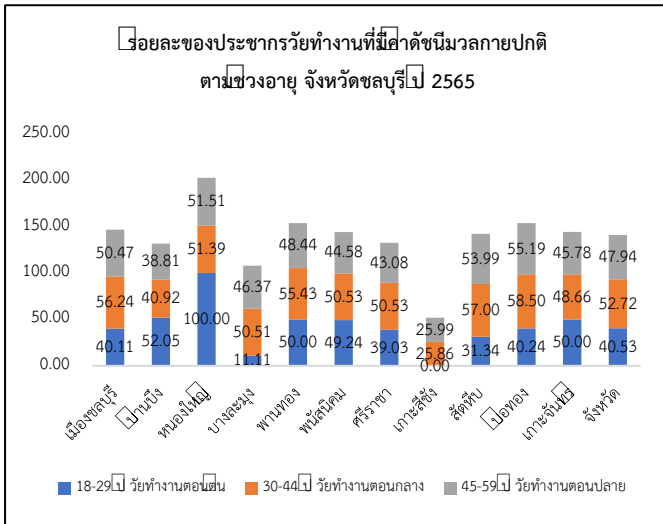
ประชากรวัยทำงานมีดัชนีมวลกายระดับปกติในวัยทำงานตอนต้น ร้อยละ 40.53 วัยทำงานตอนกลาง ร้อยละ 52.72 และวัยทำงานตอนปลาย ร้อยละ 47.94 ซึ่งผลการคัดกรองดัชนีมวลกายที่ผิดปกติ พบระดับทั้งหมดมีแนวโน้มเพิ่มขึ้นตามช่วงอายุ โดยวัยทำงานตอนปลาย ร้อยละ 23.39 วัยทำงานตอนกลาง ร้อยละ 22.12 และวัยทำงานตอนต้น ร้อยละ 11.53 โดยอ้วนระดับ 1 พบมากที่สุดในวัยทำงานตอนปลาย ร้อยละ 19.19 วัยทำงานตอนต้นร้อยละ 18.55 วัยทำงานตอนกลางร้อยละ 14.90 และพบอ้วนระดับ 2 มากที่สุดในวัยทำงานตอนต้นร้อยละ 14.70 วัยทำงานตอนปลายร้อยละ 6.14 และวัยทำงานตอนกลางร้อยละ 5.94 ดังแผนภูมิที่ 1-2 และ 4

เส้นรอบเอวปกติของวัยทำงาน พบมากในวัยทำงานตอนกลาง ร้อยละ 61.83 รองลงมาคือวัยทำงานตอนต้นร้อยละ 57.89 และวัยทำงานตอนปลายร้อยละ 55.40 เมื่อแยกเป็นรายอำเภอที่ประชากรวัยทำงานอายุ 18-59 ปี พบว่าอำเภอที่มี เส้นรอบเอวปกติ พบมากที่สุด ได้แก่ อำเภอพานทอง ร้อยละ 69.11 รองลงมาคือ อำเภอเมืองชลบุรี ร้อยละ 64.01 และอำเภอบ่อทอง ร้อยละ 63.84 ดังแผนภูมิที่ 1 และ 3

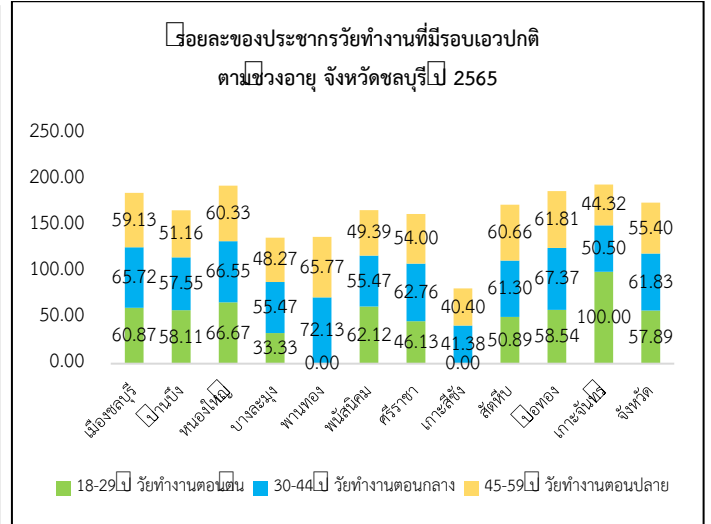
แผนภูมิที่ 1 ร้อยละดัชนีมวลกายปกติและเส้นรอบเอวปกติแยกรายอำเภอ จังหวัดชลบุรี



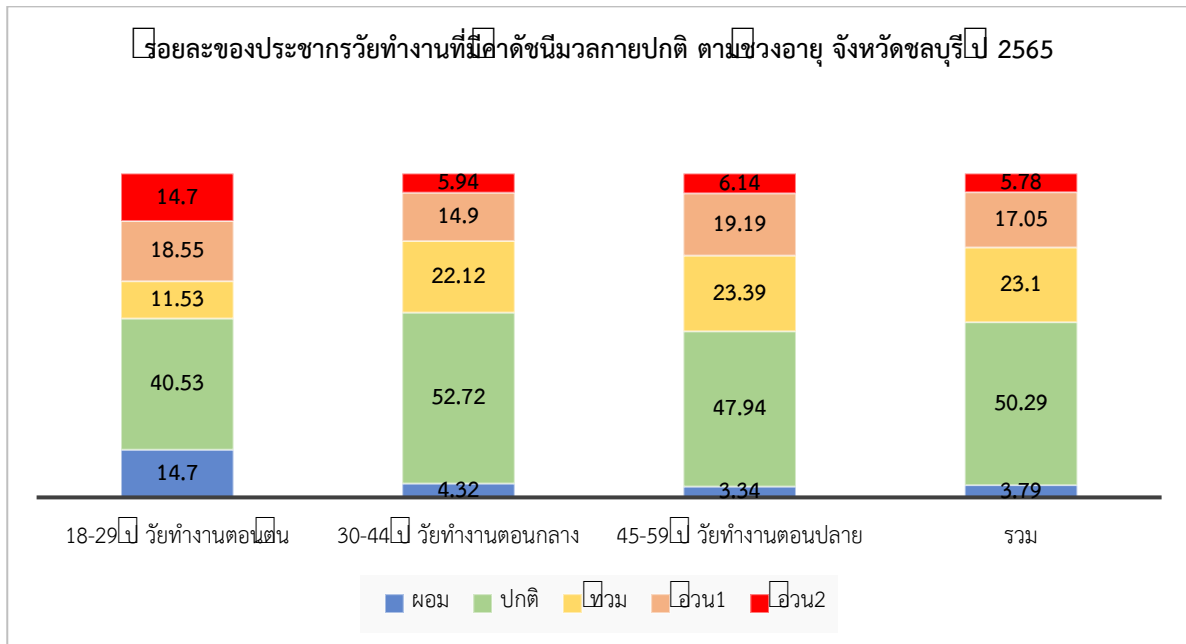
แผนภูมิที่ 2 ร้อยละของประชาชนวัยทำงานมีค่าดัชนีมวลกายปกติ แยกรายอำเภอ ปีงบประมาณ 2565



แผนภูมิที่ 3 ร้อยละของประชาชนวัยทำงานมีเส้นรอบเอวปกติ แยกรายอำเภอ ปีงบประมาณ 2565



แผนภูมิที่ 4 ร้อยละของประชากรวัยทำงานมีค่าดัชนีมวลปกติตามช่วงอายุของจังหวัดชลบุรี



ที่มา : HDC ณ วันที่ 16 กรกฎาคม 2565

สถานการณ์การออกกำลังกายเพื่อสุขภาพ ภายใต้กิจกรรมก้าวท้าใจ Season 4 จังหวัดชลบุรีมีการดำเนินงานผ่าน Digital Health Platform “แพลตฟอร์มก้าวท้าใจ” ทั้งหมด จำนวน 55,484 คน เมื่อแยกเป็นรายอำเภอ พบว่าอำเภอที่มี การลงทะเบียน สูงสุด ได้แก่ อำเภอบางละมุง จำนวน 12,597 คน รองลงมาคืออำเภอเมืองชลบุรี จำนวน 9,142 คน และอำเภอบางละมุง จำนวน 8,584 คน ดังตารางที่ 1

ตารางที่ 1 ร้อยละของจำนวนสมาชิกก้าวทำใจแยกตามประเภท รายอำเภอ จังหวัดชลบุรี

อำเภอ	จำนวนสมาชิกทั้งหมด	จำนวนสมาชิกแยกตามเพศ		จำนวนสมาชิกแยกตามประเภท				
		ชาย	หญิง	ประชาชนทั่วไป	นักเรียน	อสม.	บุคลากรภาคเอกชน	บุคลากรภาครัฐ
เมืองชลบุรี	9,142	2,500	6,642	2,389	1,749	1,802	208	2,994
บ้านบึง	2,916	974	1,942	421	1,465	265	79	686
หนองใหญ่	670	190	480	159	173	131	7	200
บางละมุง	12,597	4,719	7,878	8,796	1,439	968	138	1,256
พานทอง	8,584	3,747	4,837	4,673	1,626	552	1,234	499
พนัสนิคม	6,312	1,902	4,410	2,864	967	1,356	219	906
ศรีราชา	5,542	1,931	3,611	1,787	1,570	1,166	283	736
เกาะสีชัง	217	61	156	72	17	48	2	78
สัตหีบ	4,943	1,753	3,190	2,818	791	505	96	733
บ่อทอง	1,954	666	1,288	503	527	563	8	353
เกาะจันทร์	2,558	910	1,648	1,100	908	282	8	260
ไม่ระบุอำเภอ	49	0	49	46	0	0	2	1
รวมทั้งจังหวัด	55,484	19,354	36,130	25,628	11,232	7,638	2,284	8,702

ที่มา: ระบบรายงานก้าวทำใจ วันที่ 16 กรกฎาคม 2565

ปัญหา/สาเหตุ	แผน /กิจกรรมการแก้ไขปัญหา	ความก้าวหน้า/ผลการดำเนินงาน
ดัชนีมวลกายและเส้นรอบเอวเกิน	<p>1.ผลักดันสร้างกระแส รมรณรงค์/ประชาสัมพันธ์ ให้แต่ละอำเภอ ออกกำลังกาย โดยการลงทะเบียนสมัครร่วมกิจกรรมผ่านทาง Application ก้าวทำใจ Season 4</p> <p>2.ขับเคลื่อน Obesity war ด้วยนโยบาย Health literacy (HL) 3 อ. (อาหาร ออกกำลังกาย อารมณ์) สำหรับเจ้าหน้าที่ สสจ.</p> <p>3.กิจกรรม Challenge ต้นแบบองค์กรสุขภาพ ก้าวทำใจ ก้าวไปด้วยกัน ระดับ คปสอ.เพื่อส่งเสริมการออกกำลังกาย</p> <p>4.ประกาศสงครามกับภาวะอ้วน (Obesity war) ร่วมกับหน่วยงานสาธารณสุขในพื้นที่</p>	<p>1.มีการดำเนินงาน ปรับเปลี่ยนวิธีการกำกับ/ติดตามการดำเนินงาน โครงการส่งเสริมสุขภาพวัยทำงาน ทุกอำเภอผ่านทางออนไลน์</p> <p>2.กลุ่มงานส่งเสริมสุขภาพ สำนักงานสาธารณสุข จัดกิจกรรมให้เจ้าหน้าที่ ส่งผลคะแนนการออกกำลังกาย ก้าวทำใจ และมอบรางวัลให้แก่ผู้ที่มีคะแนน ก้าวทำใจสะสมสูงสุด ประจำเดือน</p> <p>3.เข้าร่วมกิจกรรมได้รับรางวัล</p> <p>4 รางวัล</p>

ปัญหา/สาเหตุ	แผน /กิจกรรมการแก้ไขปัญหา	ความก้าวหน้า/ผลการดำเนินงาน
	5.ร่วมกิจกรรม “ต้นแบบองค์กรสุขภาพ ก้าวทำใจ ก้าวไปด้วยกัน เขตสุขภาพที่ 6”	

3. นวัตกรรม/ตัวอย่างที่ดี

กิจกรรม “ต้นแบบองค์กรสุขภาพ ก้าวทำใจ ก้าวไปด้วยกัน เขตสุขภาพที่ 6”

วันที่ 1 กุมภาพันธ์ ถึง 11 พฤษภาคม 2565 ศูนย์อนามัยที่ 6 จัดกิจกรรม “ต้นแบบองค์กรสุขภาพ ก้าวทำใจ ก้าวไปด้วยกัน เขตสุขภาพที่ 6” วัตถุประสงค์เพื่อส่งเสริมการมีกิจกรรมทางกายอย่างเพียงพอด้วยกิจกรรม “ก้าวทำใจ season 4 วิถีถัดไป พิชิต 100 วัน 100 แत्मสุขภาพ” และเพื่อให้หน่วยงานและบุคลากรของกระทรวงสาธารณสุขในเขตสุขภาพที่ 6 เป็นต้นแบบในการส่งเสริมสุขภาพ โดยส่งผลคะแนนการออกกำลังกายก้าวทำใจ ในภาพรวมของหน่วยงาน และคะแนนสะสมประเภทบุคคล เพื่อร่วมกิจกรรมดังกล่าวสำนักงานสาธารณสุขจังหวัดชลบุรีและบุคลากรในสังกัดได้รับโล่รางวัล ดังนี้

รางวัลต้นแบบองค์กรสุขภาพ ก้าวทำใจ ก้าวไปด้วยกัน เขตสุขภาพที่ 6

อันดับ	หน่วยงาน
ชนะเลิศ	สำนักงานสาธารณสุขจังหวัดชลบุรี

รางวัลองค์กรที่มีคะแนน Experience point ก้าวทำใจเฉลี่ยสูงสุด

รางวัล	หน่วยงาน
รองชนะเลิศอันดับ 1	สำนักงานสาธารณสุขจังหวัดชลบุรี

ประเภทบุคคลที่มีคะแนน Experience point ก้าวทำใจสะสมสูงสุด

- ประเภทชาย โล่รางวัลชนะเลิศอันดับ 1-3

รางวัล	ชื่อ-สกุล	หน่วยงาน
รองชนะเลิศอันดับ 1	นายพงษ์พันธ์ สมแพง	สำนักงานสาธารณสุขจังหวัดชลบุรี

- ประเภทหญิง โล่รางวัลชนะเลิศอันดับ 1-3

รางวัล	ชื่อ-สกุล	หน่วยงาน
ชนะเลิศอันดับ 1	นางสาวเสาวลักษณ์ ชันทอง	สำนักงานสาธารณสุขจังหวัดชลบุรี
รองชนะเลิศอันดับ 1	นางสาวประภาพร พวงแจ่ม	สำนักงานสาธารณสุขจังหวัดชลบุรี

4. ข้อเสนอแนะของผู้นิเทศ

4.1 สำหรับพื้นที่

- ผลักดันสร้างกระแส /ประชาสัมพันธ์ กลุ่มวัยทำงานในสถานประกอบการ ให้ลงทะเบียนสมัครร่วมกิจกรรมผ่านทาง Application ก้าวทำใจ เพื่อส่งเสริมการออกกำลังกายและสร้างความรอบรู้ด้านสุขภาพ

4.2 สำหรับเขตสุขภาพที่ 6 และส่วนกลาง

ศูนย์อนามัยที่ 6 วิเคราะห์รายงานความก้าวหน้าให้กับจังหวัดทุกวันที่ 5 ของทุกเดือน และคืนข้อมูลให้จังหวัดเพื่อเป็นฐานข้อมูลนำไปจัดกิจกรรมที่เหมาะสมของแต่ละพื้นที่

กรมอนามัย กิจกรรม "ก้าวทำใจ Season 4" วิถีถัดไป พิชิต 100 วัน 100 แด้มสุขภาพ เชิญชวนให้ประชาชนสะสม Health Point แด้มสุขภาพอิเล็กทรอนิกส์ เป็นการสร้างแรงจูงใจและกระตุ้นการออกกำลังกายของประชาชน ใช้แลกเปลี่ยนในการลุ้นของรางวัล และเป็นกลไกในการขับเคลื่อนการส่งเสริมสุขภาพ

ผู้รายงาน : นางทิพย์วรรณ จุ่มแพง

ตำแหน่ง : พยาบาลวิชาชีพชำนาญการพิเศษ

โทร : 087 600 3874

E-mail : kaeja2521@hotmail.com

ผู้ตรวจรายงาน : นางยุพา ชัยเพ็ชร

ตำแหน่ง : นักวิชาการสาธารณสุขเชี่ยวชาญ (ด้านโภชนาการ)

โทรศัพท์ : 094 479 4115

วัน/เดือน/ปี : 24 กรกฎาคม 2565