

แบบรายงานการตรวจราชการกระทรวงสาธารณสุข ประจำปีงบประมาณ พ.ศ.2565

ประเด็นที่ 4 : Obesity War

หัวข้อรายงาน

จังหวัด ตราด เขตสุขภาพที่ 6 รอบที่ 2/2565

วันที่ 29-30 มิถุนายน 2565

1. หน่วยงานที่รับผิดชอบ (กรม/กอง/ศูนย์วิชาการ)

หน่วยงานผู้รับผิดชอบหลัก : สำนักงานป้องกันควบคุมโรคที่ 6 จังหวัดชลบุรี

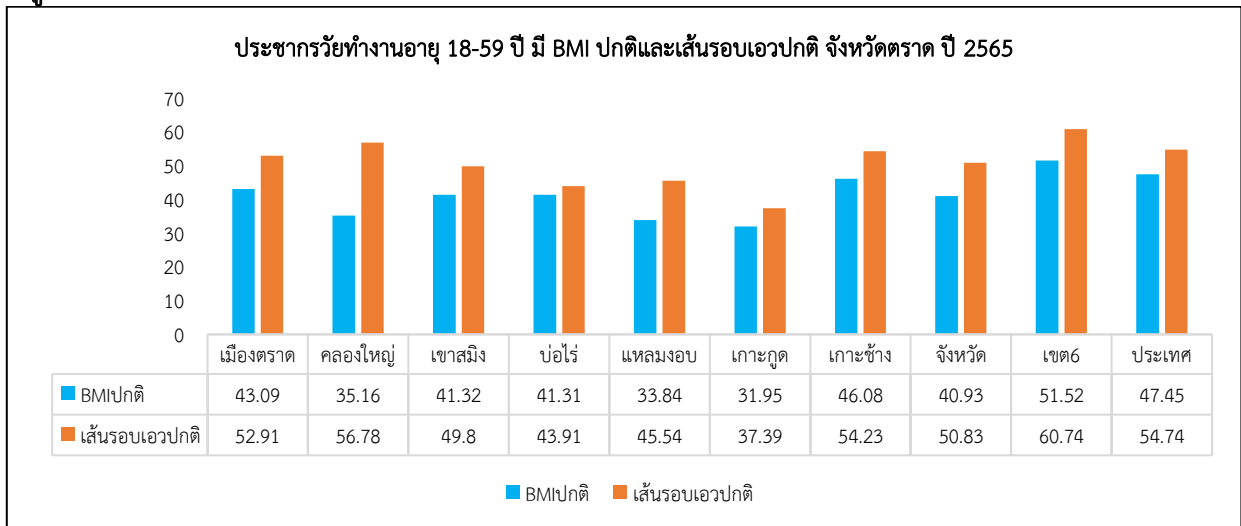
หน่วยงานผู้รับผิดชอบร่วม : ศูนย์อนามัยที่ 6 ชลบุรี, ศูนย์สุขภาพจิตที่ 6, ศูนย์วิทยาศาสตร์การแพทย์ที่ 6, ศูนย์สนับสนุนบริการสุขภาพที่ 6 และศูนย์พัฒนาการสาธารณสุขมูลฐานภาคกลาง จังหวัดชลบุรี

2. วิเคราะห์สถานการณ์ในพื้นที่ :

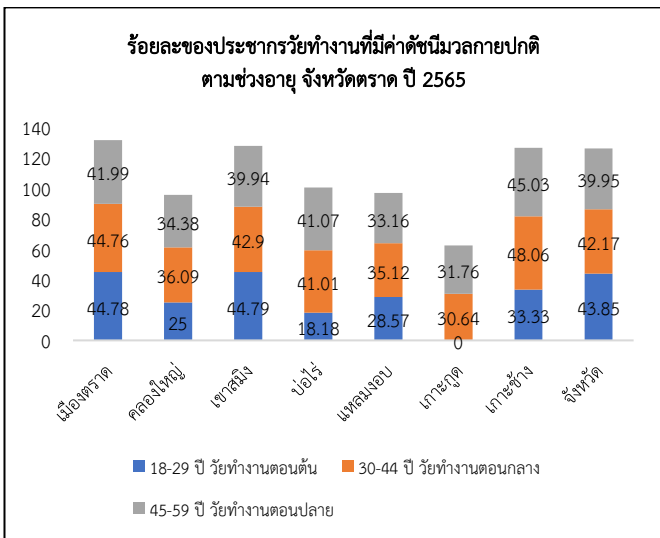
สถานการณ์ดัชนีมวลกายและเส้นรอบเอวของประชากรวัยทำงานจังหวัดตราด พบว่า ประชากรวัยทำงานมีดัชนีมวลกายปกติ ร้อยละ 40.93 ซึ่งดัชนีมวลกายปกติน้อยกว่าเขตสุขภาพที่ 6 (ร้อยละ 51.52) และประเทศ (ร้อยละ 47.45) ส่วนเส้นรอบเอวของประชากรวัยทำงาน พบว่าเส้นรอบเอวปกติ ร้อยละ 50.83 เส้นรอบเอวปกติน้อยกว่าเขตสุขภาพที่ 6 (ร้อยละ 60.74) และประเทศ (ร้อยละ 54.74) ตั้งแผนภูมิที่ 1 เมื่อแยกตามกลุ่มอายุเป็นวัยทำงานตอนต้น (อายุ 18-29 ปี) วัยทำงานตอนกลาง (อายุ 30-44 ปี) และวัยทำงานตอนปลาย (อายุ 45-59 ปี) พบว่า ประชากรวัยทำงานมีดัชนีมวลกายระดับปกติในวัยทำงานตอนต้น ร้อยละ 43.85 วัยทำงานตอนกลาง ร้อยละ 42.17 และวัยทำงานตอนปลาย ร้อยละ 39.95 ซึ่งผลการคัดกรองดัชนีมวลกายที่ผิดปกติ พบระดับท่วม และอ้วนระดับ 1 มีแนวโน้มเพิ่มขึ้นตามช่วงอายุ โดยพบระดับท่วมที่วัยทำงานตอนต้น ร้อยละ 13.03 วัยทำงานตอนกลาง ร้อยละ 19.54 และวัยทำงานตอนปลาย ร้อยละ 21.73 และอ้วนระดับ 1 พบมากที่สุดวัยทำงานตอนปลาย ร้อยละ 26.37 วัยทำงานตอนกลาง ร้อยละ 23.31 และวัยทำงานตอนต้น ร้อยละ 14.38 พบ อ้วนระดับ 2 พบมากสุดในวัยทำงานตอนกลาง 10.14 รองลงมาวัยทำงานตอนต้นร้อยละ 10.60 และวัยทำงานตอนปลายร้อยละ 8.06 เมื่อแยกรายอำเภอประชากรวัยทำงานอายุ 18-59 ปี พบว่า ดัชนีมวลกายปกติมากที่สุดที่ อำเภอเกาะช้าง ร้อยละ 46.08 รองลงมาคืออำเภอเมืองตราด ร้อยละ 43.09 และอำเภอเขาสมิง ร้อยละ 43.09 ตั้งแผนภูมิที่ 1-2 และ 4

เส้นรอบเอวปกติของวัยทำงาน พบว่ามีแนวโน้มลดลงตามช่วงอายุ โดยพบในวัยทำงานตอนต้น ร้อยละ 69.93 วัยทำงานตอนกลาง ร้อยละ 55.10 และวัยทำงานตอนปลาย ร้อยละ 47.71 เมื่อแยกเป็นรายอำเภอที่ประชากรวัยทำงานอายุ 18-59 ปี พบว่า อำเภอที่มี **เส้นรอบเอวปกติ** พบมากที่สุด ได้แก่ อำเภอคลองใหญ่ ร้อยละ 56.78 รองลงมาคือ อำเภอเกาะช้าง ร้อยละ 54.23 และอำเภอตราด ร้อยละ 52.91 ตั้งแผนภูมิที่ 1 และ 3

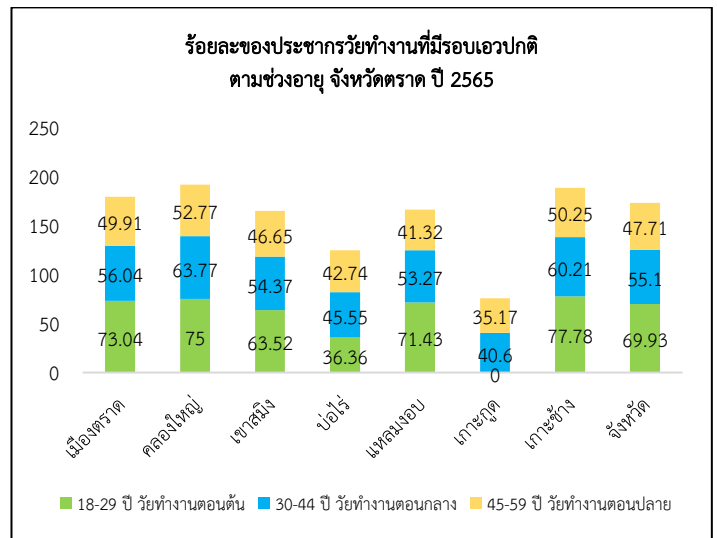
แผนภูมิที่ 1 ร้อยละดัชนีมวลกายปกติและเส้นรอบเอวปกติแยกรายอำเภอ เขต และประเทศ



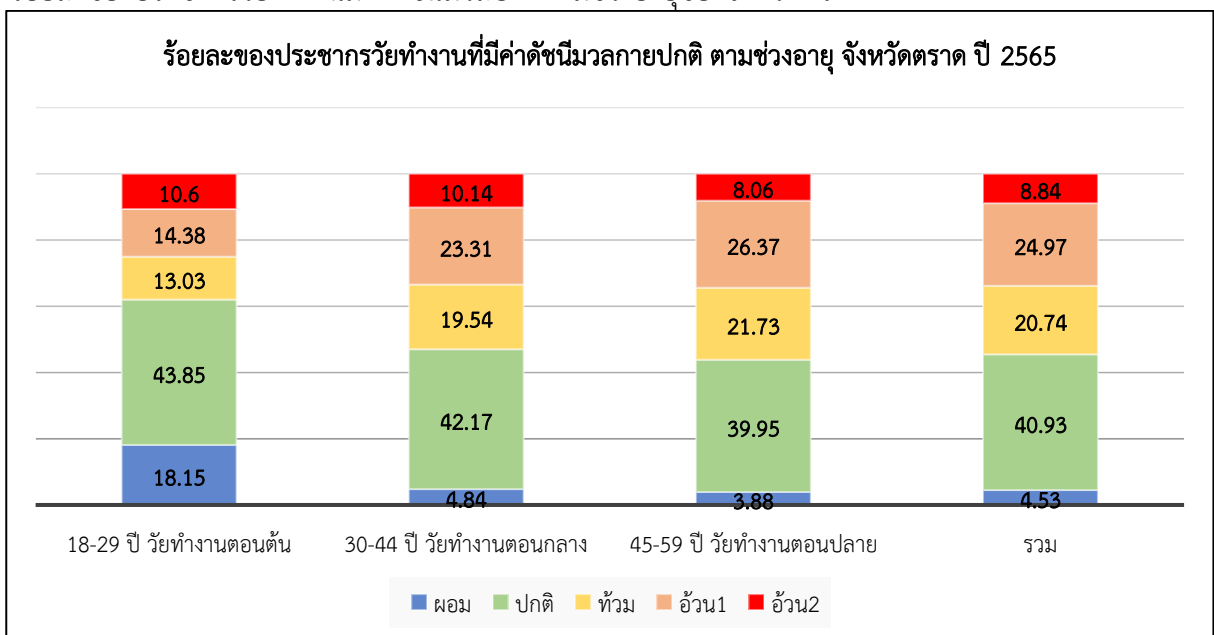
แผนภูมิที่ 2 ร้อยละของประชากรวัยทำงานที่มีค่าดัชนีมวลกายปกติแยกรายอำเภอ ปีงบประมาณ 2565



แผนภูมิที่ 3 ร้อยละของประชากรวัยทำงานมีเส้นรอบเอวปกติแยกรายอำเภอ ปีงบประมาณ 2565



แผนภูมิที่ 4 ร้อยละของประชากรวัยทำงานที่มีค่าดัชนีมวลปกติตามช่วงอายุของจังหวัดตราด



ที่มา : HDC ณ วันที่ 20 มิถุนายน 2565

สถานการณ์การออกกำลังกายเพื่อสุขภาพ ภายใต้กิจกรรมก้าวทำใจ Season 4 จังหวัดตราด มีการดำเนินงานผ่าน Digital Health Platform “แพลตฟอร์มก้าวทำใจ” ทั้งหมด จำนวน 22,885 คน เมื่อแยกเป็นรายอำเภอ พบว่าอำเภอที่มี **การลงทะเบียน** สูงสุด ได้แก่ อำเภอเมืองตราด จำนวน 14,101 คน รองลงมาคืออำเภอคลองใหญ่ จำนวน 2,265 คน และอำเภอเขาสมิง จำนวน 2,248 คน ดังตารางที่ 1

ตารางที่ 1 ร้อยละของจำนวนสมาชิกก้าวทำใจแยกตามประเภท รายอำเภอ จังหวัดตราด

อำเภอ	จำนวนสมาชิกทั้งหมด	จำนวนสมาชิกแยกตามเพศ		จำนวนสมาชิกแยกตามประเภท				
		ชาย	หญิง	ประชาชนทั่วไป	นักเรียน	อสม.	บุคลากรภาคเอกชน	บุคลากรภาครัฐ
เมืองตราด	14,101	1,684	12,417	11,041	410	1,417	27	1,206
คลองใหญ่	2,265	526	1,739	1,827	74	246	0	118
เขาสมิง	2,248	619	1,629	1,383	102	514	9	240
บ่อไร่	1,745	135	1,610	1,117	33	407	3	185
แหลมงอบ	1,586	182	1,404	995	126	277	2	186
เกาะกูด	226	87	139	114	22	46	0	44
เกาะช้าง	500	73	427	309	41	78	0	72
ไม่ระบุอำเภอ	214	0	214	214	0	0	0	0
ตราด	22,885	3,306	19,579	17,000	808	2,985	41	2,051

ที่มา: ระบบรายงานก้าวทำใจ วันที่ 20 มิ.ย.2565

ปัญหา/สาเหตุ	แผน /กิจกรรมการแก้ไขปัญหา	ความก้าวหน้า/ผลการดำเนินงาน
ค่า BMI ปกติ ของประชาชน จังหวัดตราด ต่ำกว่าค่าเป้าหมาย (ค่าเป้าหมายร้อยละ ๕๐) และมีแนวโน้มว่าค่า BMI ลดลงร้อยละ ๔๒.๔๑ ในปี ๒๕๖๓ ร้อยละ ๔๑.๙๓ ในปี ๒๕๖๔ ร้อยละ ๔๕.๑๙ ในปี ๒๕๖๕	1.หมู่บ้านมีการดำเนินงานหมู่บ้านปรับเปลี่ยนพฤติกรรม และส่งประกวดหมู่บ้านปรับเปลี่ยนพฤติกรรม 2.มอบใบประกาศและส่งประกวดในระดับเขต	ดำเนินการทั้งหมด 4 หมู่บ้าน เนื่องจากสถานการณ์โควิด-19 ผู้รับผิดชอบในคลินิกต้องปฏิบัติงานเรื่องโรคโควิด-19
วัยทำงานมีพฤติกรรมที่พึงประสงค์ครบทั้ง ๔ ด้าน ต่ำกว่าค่าเป้าหมาย	1.ส่งเสริมเจ้าหน้าที่อบรมหลักสูตรโภชนาการออนไลน์ ของกรมอนามัย 2.ส่งเสริมเจ้าหน้าที่อบรมหลักสูตรคลินิก DPAC ออนไลน์	กำลังดำเนินการประชาสัมพันธ์ สร้างความรอบรู้ด้านสุขภาพที่ถูกต้อง

3. นวัตกรรม/ตัวอย่างที่ดี

Trat obesity war season 2 สร้างความร่วมมือ 3 กลุ่มงาน (ส่งเสริม, NCD, พคร) ด้วยความร่วมมือกิจกรรมที่ครอบคลุมทุกกลุ่มประชาชน 6 setting ได้แก่ อปท, หน่วยบริการสาธารณสุข, สถานประกอบการ, ศาสนสถาน, ชุมชน, โรงเรียน

4. ข้อเสนอแนะของผู้นิเทศ

4.1 สำหรับพื้นที่

- ขับเคลื่อนการดำเนินงานกิจกรรมก้าวทำใจร่วมกับการปรับเปลี่ยนพฤติกรรมสุขภาพ ส่งเสริมให้ประชาชนมีสุขภาพสุขภาพดีภายใต้รูปแบบวิถีชีวิตใหม่ (New normal)

- ขับเคลื่อนชุมชน สร้างความรู้ด้านสุขภาพ เข้าถึงความรู้ที่ถูกต้องให้กับประชาชนในพื้นที่ อบรมหลักสูตรโภชนาการออนไลน์ คลินิก DPAC ออนไลน์ ให้ครอบคลุมทุกอำเภอ ทั้งจังหวัด

4.2 สำหรับเขตสุขภาพที่ 6 และส่วนกลาง

ศูนย์อนามัยที่ 6 วิเคราะห์รายงานความก้าวหน้าให้กับจังหวัดทุกวันที่ 5 ของทุกเดือน และคืนข้อมูลให้จังหวัดเพื่อเป็นฐานข้อมูลนำไปจัดกิจกรรมที่เหมาะสมของแต่ละพื้นที่

กรมอนามัย กิจกรรม "ก้าวทำใจ Season 4" วิถีถัดไป พิชิต 100 วัน 100 แด้มสุขภาพ เชิญชวนให้ประชาชนสะสม Health Point แด้มสุขภาพอิเล็กทรอนิกส์ เป็นการสร้างแรงจูงใจและกระตุ้นการออกกำลังกายของประชาชน ใช้แพลตฟอร์มในการลุ้นของรางวัล และเป็นกลไกในการขับเคลื่อนการส่งเสริมสุขภาพ

ผู้รายงาน : นางทิพย์วรรณ จุมแพง

ตำแหน่ง : พยาบาลวิชาชีพชำนาญการพิเศษ

โทร : 087 600 3874

E-mail : kaeja2521@hotmail.com

ผู้ตรวจรายงาน : นางยุพา ชัยเพชร

ตำแหน่ง : นักวิชาการสาธารณสุขเชี่ยวชาญ (ด้านโภชนาการ)

โทรศัพท์ : 094 479 4115

วัน/เดือน/ปี : 28 มิถุนายน 2565