

แบบรายงานการตรวจราชการกระทรวงสาธารณสุข ประจำปีงบประมาณ พ.ศ.2565

ประเด็นที่ 4 : Obesity War

หัวข้อ วิทยำงาน

สรุปตรวจราชการ เขตสุขภาพที่ 6 รอบที่ 1/2565 วันที่ 4-5 เมษายน 2565

1. หน่วยงานที่รับผิดชอบ (กรม/กอง/ศูนย์วิชาการ)

หน่วยงานผู้รับผิดชอบหลัก : สำนักงานป้องกันควบคุมโรคที่ 6 จังหวัดชลบุรี

หน่วยงานผู้รับผิดชอบร่วม : ศูนย์อนามัยที่ 6 ชลบุรี, ศูนย์สุขภาพจิตที่ 6, ศูนย์วิทยาศาสตร์การแพทย์ที่ 6, ศูนย์สนับสนุนบริการสุขภาพที่ 6 และศูนย์พัฒนาการสาธารณสุขมูลฐานภาคกลาง จังหวัดชลบุรี)

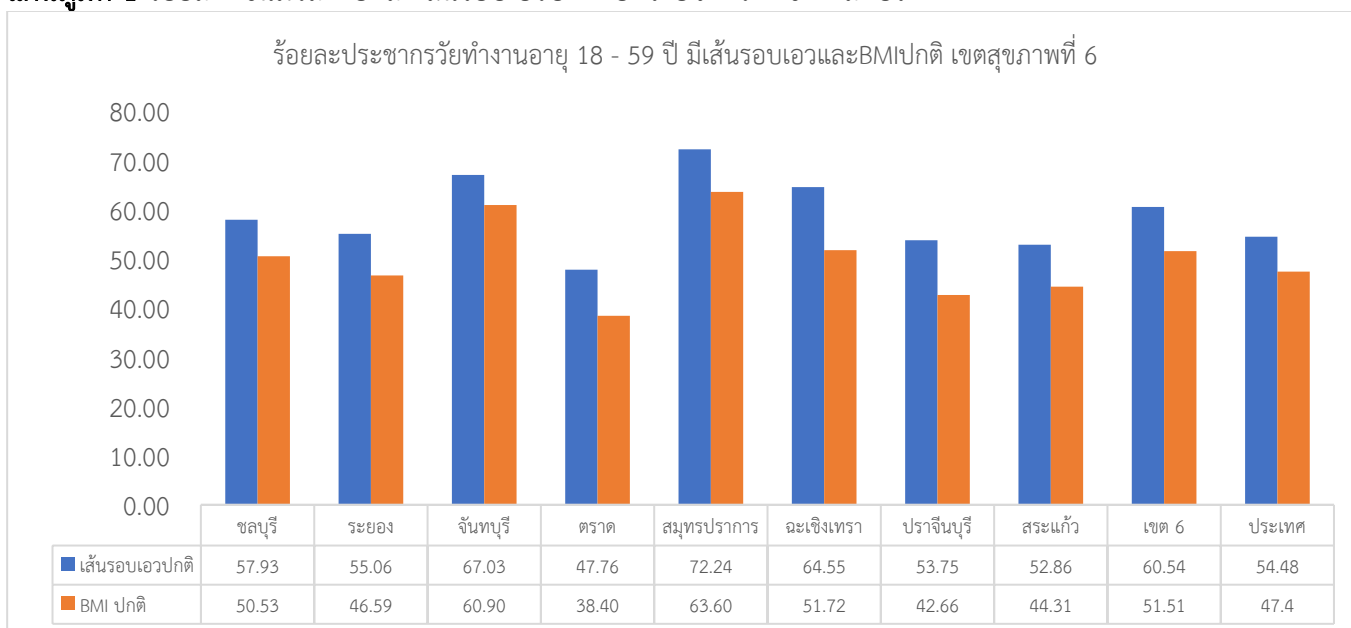
2. วิเคราะห์สถานการณ์ในพื้นที่ :

สถานการณ์ดัชนีมวลกาย และเส้นรอบเอวของประชากรวัยทำงานในเขตสุขภาพที่ 6 พบว่า ประชากรวัยทำงานมีดัชนีมวลกายปกติ ร้อยละ 51.51 ซึ่งพบดัชนีมวลกายปกติมากกว่าประเทศ (ร้อยละ 47.40) ในส่วนเส้นรอบเอวของประชากรวัยทำงานเขตสุขภาพที่ 6 พบเส้นรอบเอวปกติ ร้อยละ 60.54 ซึ่งมากกว่าประเทศ (ร้อยละ 54.48) ดัชนีภาวะที่ 1 ผลการคัดกรองดัชนีมวลกายที่ผิดปกติ จำแนกเป็น ผอม ร้อยละ 4.63 ทั่วไป ร้อยละ 20.88 อ้วน ระดับ 1 ร้อยละ 17.24 และอ้วนระดับ 2 ร้อยละ 5.74 ดัชนีภาวะที่ 2

เมื่อแยกตามกลุ่มอายุวัยทำงานตอนต้น (อายุ 18-29 ปี) วัยทำงานตอนกลาง (อายุ 30-44 ปี) และวัยทำงานตอนปลาย (อายุ 45-59 ปี) พบว่า ประชากรวัยทำงานมีดัชนีมวลกายระดับปกติมีแนวโน้มลดลง โดยพบ ดัชนีมวลกายปกติ วัยทำงานตอนต้น ร้อยละ 55.45 วัยทำงานตอนกลาง ร้อยละ 53.94 และวัยทำงานตอนปลาย ร้อยละ 49.50 ดัชนีภาวะที่ 3

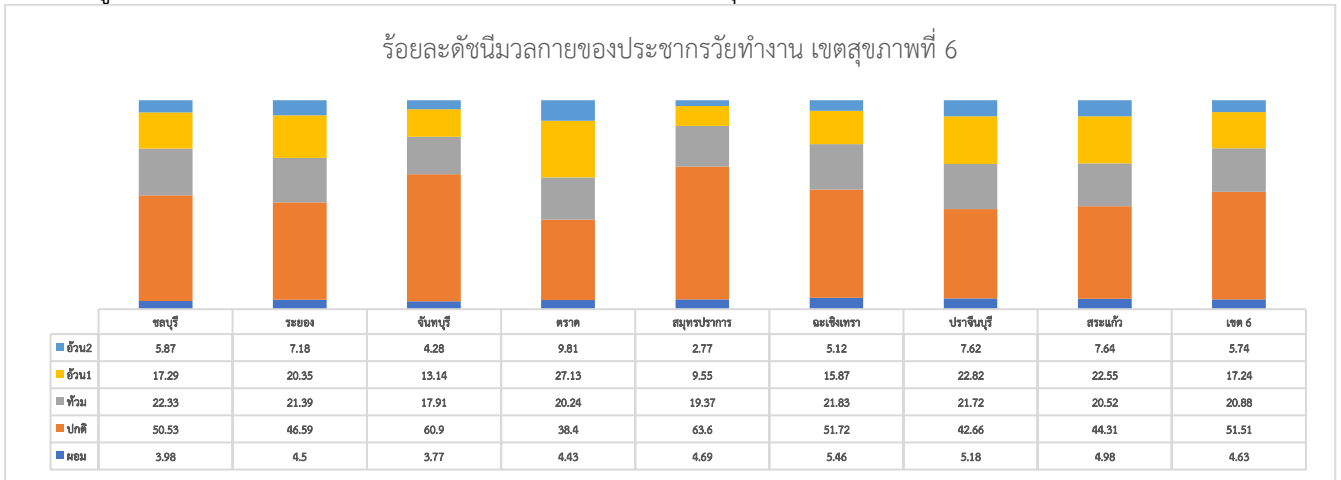
เส้นรอบเอวปกติของวัยทำงาน พบว่ามีแนวโน้มลดลง วัยทำงานตอนต้นพบ ร้อยละ 73.71 วัยทำงานตอนกลาง ร้อยละ 68.91 และวัยทำงานตอนปลาย ร้อยละ 57.51 เมื่อแยกเป็นรายจังหวัดที่ประชากรวัยทำงานอายุ 18-59 ปี พบว่า จังหวัดที่มี **เส้นรอบเอวปกติ** พบมากที่สุด ได้แก่ จังหวัดสมุทรปราการ ร้อยละ 72.24 รองลงมาคือ จังหวัดจันทบุรี ร้อยละ 67.03 และจังหวัดฉะเชิงเทรา ร้อยละ 64.55 ดัชนีภาวะที่ 1 และ 4

แผนภูมิที่ 1 ร้อยละดัชนีมวลกายและเส้นรอบเอวปกติแยกรายจังหวัด เขต และประเทศ



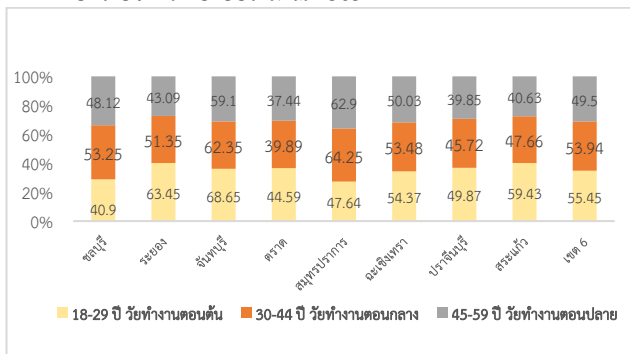
ที่มา : HDC ณ วันที่ 30 มีนาคม 2565

แผนภูมิที่ 2 ร้อยละ ดัชนีมวลกายของประชากรวัยทำงาน เขตสุขภาพที่ 6



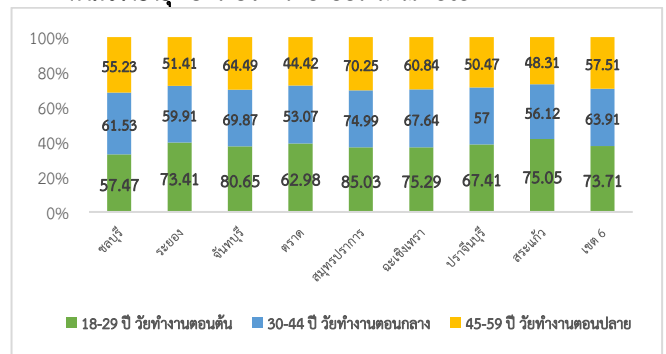
ที่มา : HDC ณ วันที่ 30 มีนาคม 2565

แผนภูมิที่ 3 ร้อยละของประชาชนวัยทำงานมีดัชนีมวลกายปกติ ตามช่วงอายุ แยกรายจังหวัด ปีงบประมาณ 2565



ที่มา : HDC ณ วันที่ 30 มีนาคม 2565

แผนภูมิที่ 4 จำนวนและร้อยละของประชาชนวัยทำงานมีรอบเอวปกติ ตามช่วงอายุ แยกรายจังหวัดปีงบประมาณ 2565



สถานการณ์การออกกำลังกายเพื่อสุขภาพ ภายใต้กิจกรรมก้าวท้าใจ Season 4 จังหวัดมีการดำเนินงานผ่าน Digital Health Platform “แพลตฟอร์มก้าวท้าใจ” ทั้งหมด 232,248 คน เมื่อแยกเป็นรายจังหวัดที่ประชากรวัยทำงานอายุ 18-59 ปี พบว่า จังหวัดที่มี **จำนวนการลงทะเบียน** สูงสุด ได้แก่ จังหวัดฉะเชิงเทรา **73,325** คน รองลงมา คือ จังหวัดชลบุรี จำนวน 41,779 คน และจังหวัดสระแก้ว 34,595 คน และจังหวัดที่สามารถดำเนินการได้ตามเป้าหมาย ได้แก่ จังหวัด **ฉะเชิงเทรา และตราด** ดังตารางที่ 1

การดำเนินงาน Obesity War เขตสุขภาพที่ 6 ศูนย์อนามัยที่ 6 มีการดำเนินงานจัดกิจกรรมต้นแบบองค์กรสุขภาพก้าวท้าใจ ก้าวไปด้วยกัน เขตสุขภาพที่ 6 ระยะเวลาการดำเนินงาน เดือนมีนาคม-11 พฤษภาคม 2565 โดยมีภาคีเครือข่ายเข้าร่วมดำเนินการทั้ง 8 จังหวัด ดังตารางที่ 2

ตารางที่ 1 ร้อยละของจำนวนสมาชิกก้าวท้าใจแยกตามประเภทรายจังหวัด

จังหวัด	เป้าหมาย	จำนวนสมาชิกทั้งหมด	จำนวนสมาชิกแยกตามเพศ		จำนวนสมาชิกแยกตามประเภท					ร้อยละ
			ชาย	หญิง	ประชาชนทั่วไป	นักเรียน	อสม.	บุคลากรภาคเอกชน	บุคลากรภาครัฐ	
ฉะเชิงเทรา	54,446	73,325	27,919	45,406	46,359	9,887	9,404	1,429	6,246	134.67
ตราด	17,264	22,861	3,298	19,563	16,989	807	2,985	41	2,039	132.42
สระแก้ว	42,374	34,595	11,706	22,889	21,594	4,181	6,020	111	2,689	81.64
จันทบุรี	40,458	14,699	2,823	11,876	4,393	980	5,091	53	4,182	36.33
ระยอง	56,018	14,774	3,874	10,900	5,947	190	4,767	592	3,278	26.37
ชลบุรี	118,369	41,779	13,231	28,548	16,095	8,137	7,448	2,023	8,076	35.30
ปราจีนบุรี	37,294	13,072	2,874	10,198	2,283	619	6,701	211	3,258	35.05
สมุทรปราการ	102,096	17,143	4,894	12,249	9,849	1,451	2,708	1,106	2,029	16.79
เขตสุขภาพที่ 6	468,319	232,248	70,619	161,629	123,509	26,252	45,124	5,566	31,797	49.59

ตารางที่ 2 จำนวนหน่วยงานเข้าร่วมกิจกรรมต้นแบบองค์กรสุขภาพ ก้าวทำใจ ก้าวไปด้วยกัน เขตสุขภาพที่ 6

จังหวัด	จำนวน (แห่ง)	หน่วยงาน
ชลบุรี	4	สสจ.ชลบุรี, รพ.บ่อทอง, สสอ.สัตหีบ, สสอ.บ้านบึง
ระยอง	2	สสอ.วังจันทร์, สสอ.เขาชะเมา
จันทบุรี	1	สสจ.จันทบุรี
ตราด	4	สสจ.ตราด, สสอ.เมืองตราด, รพ.แหลมงอบ, รพ.ตราด
สมุทรปราการ	4	สสจ.สมุทรปราการ, สสอ.บางพลี, สสอ.บางบ่อ, รพ.บางพลี
ฉะเชิงเทรา	5	สสจ.ฉะเชิงเทรา, สสอ.บางปะกง, สสอ.เมืองฉะเชิงเทรา, สสอ.ท่าตะเกียบ, รพ.ท่าตะเกียบ
ปราจีนบุรี	2	รพ.ศรีมโหสถ, รพ.ศรีมหาโพธิ
สระแก้ว	1	สสจ.สระแก้ว
ศูนย์วิชาการ	4	ศูนย์วิทยาศาสตร์การแพทย์ฯ, ศูนย์อนามัยฯ, ศูนย์สุขภาพจิตฯ, รพ.สมเด็จพระมงกุฎราชฯ
รวม	27	

ปัญหา/สาเหตุ	แผน /กิจกรรมการแก้ไขปัญหา	ความก้าวหน้า/ผลการดำเนินงาน
ดัชนีมวลกาย และเส้นรอบเอว เกิน	จังหวัดตราด - นโยบาย Trat Exercise City (นโยบายส่งเสริมให้ประชาชน ออกกำลังกาย)	1. ประกาศนโยบาย Trat Exercise City 2. ชี้แจงแนวทางการดำเนินงาน 3. ประเมินการดำเนินงานตามองค์ประกอบ 6 setting (อยู่ระหว่างดำเนินการ)
	จังหวัดฉะเชิงเทรา - การส่งเสริมสุขภาพประชาชนวัยทำงานในสถานประกอบการ โดยใช้ชุดความรู้ 10 Package - ชุมชนต้นแบบสุขภาพ	- การส่งเสริมสุขภาพนสถานประกอบการอยู่ระหว่างดำเนินการ - มีชุมชนต้นแบบ 2 แห่ง ได้แก่ บ้านบางค้ำ ต.บางตลาด อ.คลองเขื่อน และชุมชนบ้านคลอง 19 ต.โยธะกา อ.บางน้ำเปรี้ยว
	จังหวัดจันทบุรี - การดำเนินงานป้องกันควบคุมโรคไม่ติดต่อเรื้อรัง โดยใช้ชุมชนเป็นฐาน (CBI NCDs): ชุมชนวิถีใหม่ ห่างไกล NCDs	- มีการดำเนินการขับเคลื่อนดำเนินงาน “ชุมชนวิถีใหม่ ห่างไกล NCDs” จำนวน 10 แห่ง (1 อำเภอ 1 ชุมชน) เน้นชุมชนลดเค็ม
	จังหวัดชลบุรี - นโยบาย “บุคลากรต้นแบบสุขภาพดี จังหวัดชลบุรี ส่งเสริมสุขภาพและปรับเปลี่ยนพฤติกรรมสุขภาพระยะยาว - ปลุก ฟัน คีนซีพ คลินิก DPAC	- พัฒนารูปแบบการจัดกิจกรรม DPAC ด้วยกิจกรรม 3 อ. ในหน่วยบริการและชุมชน
	จังหวัดปราจีนบุรี - ส่งเสริมสุขภาพวัยทำงานในระดับพื้นที่	- พื้นที่มีต้นแบบดำเนินงาน “ลาดตะเคียนโมเดล”

ปัญหา/สาเหตุ	แผน /กิจกรรมการแก้ไขปัญหา	ความก้าวหน้า/ผลการดำเนินงาน
		- บุคลากรสาธารณสุข อาสาสมัครสาธารณสุข เป็นต้นแบบด้านสุขภาพให้กับประชาชน
	จังหวัดระยอง - ส่งเสริมสุขภาพและปรับเปลี่ยนพฤติกรรมรูปแบบวิถีใหม่	- ดำเนินการฟื้นฟูองค์ความรู้กิจกรรมทางกาย และคลินิก DPAC ให้แก่ผู้รับผิดชอบงานระดับอำเภอ/ตำบล และอสม.
	จังหวัดสระแก้ว - กิจกรรมองค์กรไร้พุง - ปลุกฟื้นคืนชีพคลินิกไร้พุงใน รพ.สต.	- จัดกิจกรรมองค์กรไร้พุง ในบุคลากรสำนักงานสาธารณสุขจังหวัดสระแก้วอย่างต่อเนื่อง
	จังหวัดสมุทรปราการ - สุขภาพดีวิถีเมืองจังหวัดสมุทรปราการ - พัฒนาระบบให้บริการคลินิก DPAC จากระดับโรงพยาบาลจังหวัดสู่ รพ.สต. พัฒนาต้นแบบ 1 องค์กร 1 โรงงาน และ 1 ชุมชน	- สนับสนุนให้หน่วยงานในสังกัดสำนักงานสาธารณสุขทุกแห่ง จัดกิจกรรมชั่งน้ำหนัก ประเมินดัชนีมวลกายในหน่วยบริการและชุมชน เพื่อให้บุคลากรสาธารณสุข อาสาสมัครสาธารณสุข เป็นต้นแบบด้านสุขภาพให้กับประชาชน - อยู่ระหว่างดำเนินการ

3. นวัตกรรม/ตัวอย่างที่ดี - ไม่มี -

4. ข้อเสนอแนะของผู้นิเทศ

4.1 สำหรับพื้นที่

-หน่วยงานสาธารณสุข และภาคีเครือข่ายในระดับพื้นที่ร่วมกันขับเคลื่อนการดำเนินงานสร้างความรอบรู้ด้านสุขภาพ (HL) ให้ประชาชนในพื้นที่โดยเน้นการปรับเปลี่ยนพฤติกรรมสุขภาพผ่าน Digital Health platform ของกรมอนามัยอย่างต่อเนื่อง

4.2 สำหรับเขตสุขภาพที่ 6 และส่วนกลาง

ศูนย์อนามัยที่ 6 วิเคราะห์รายงานความก้าวหน้าให้กับจังหวัดทุกวันที่ 5 ของทุกเดือน และคืนข้อมูลให้จังหวัดเพื่อเป็นฐานข้อมูลนำไปจัดกิจกรรมที่เหมาะสมของแต่ละพื้นที่ต่อไป

กรมอนามัย

กรณีพบปัญหาในการใช้ Digital Health platform ส่วนกลางควรมีช่องทางติดต่อเจ้าหน้าที่ผู้ดูแลระบบได้ทันต่อสถานการณ์ และการให้สิทธิ์ในการเข้าถึงข้อมูลที่บันทึกเข้าระบบเพื่อใช้ในการกำกับติดตามและประเมินผล

ผู้รายงาน : นางทิพย์วรรณ จุมแพง

ตำแหน่ง :พยาบาลวิชาชีพชำนาญการพิเศษ

โทร : 087 600 3874

E-mail : kaeja2521@hotmail.com

ผู้ตรวจรายงาน : นางยุพา ชัยเพ็ชร

ตำแหน่ง : นักวิชาการสาธารณสุขเชี่ยวชาญ (ด้านโภชนาการ)

โทรศัพท์ : 094 479 4115

วัน/เดือน/ปี : 4 เมษายน 2565