

## แบบรายงานการตรวจราชการกระทรวงสาธารณสุข ประจำปีงบประมาณ พ.ศ. 2565

## ประเด็นที่ 4 : สุขภาพดีวิถีใหม่

## หัวข้อ วยทำงาน

## จังหวัดตราด เขตสุขภาพที่ 6 รอบที่ 1 /2565

วันที่ 10 – 11 มีนาคม 2565

## 1. หน่วยงานที่รับผิดชอบ (กรม/กอง/ศูนย์วิชาการ)

หน่วยงานผู้รับผิดชอบหลัก : สำนักงานป้องกันควบคุมโรคที่ 6 จังหวัดชลบุรี

หน่วยงานผู้รับผิดชอบร่วม : ศูนย์อนามัยที่ 6 ชลบุรี, ศูนย์สุขภาพจิตที่ 6, ศูนย์วิทยาศาสตร์การแพทย์ที่ 6, ศูนย์สนับสนุนบริการสุขภาพที่ 6 และศูนย์พัฒนาการสาธารณสุขมูลฐานภาคกลาง จังหวัดชลบุรี)

## 2. วิเคราะห์สถานการณ์ในพื้นที่ :

จังหวัดตราด มีประชากรวัยทำงานทั้งหมดจำนวน 147,161 คน ร้อยละ 64.39 ซึ่งน้อยกว่าระดับเขตสุขภาพที่ 6 (ร้อยละ 66.17) และระดับประเทศ (ร้อยละ 65.30) โดยพบประชากรวัยทำงานตอนปลาย (อายุ 45-59 ปี) มากที่สุด จำนวน 51,214 คน ร้อยละ 34.80 รองลงมาวัยทำงานตอนกลาง (อายุ 30-44 ปี) จำนวน 49,643 คน ร้อยละ 33.73 และวัยทำงานตอนต้น (อายุ 18-29 ปี) จำนวน 46,304 คน ร้อยละ 31.46 (ที่มา: HDC วันที่ 1 มีนาคม 2565)

สถานการณ์การดำเนินงานคนรอบรู้ด้านสุขภาพในจังหวัดตราด มีการลงทะเบียนผ่าน Digital Health Platform จำนวน 34,527 คน (เป้าหมาย 34,529 คน) โดยการดำเนินงานในประเด็นก้าวท้าใจ 5 ล้านบัญชี มีการลงทะเบียน จำนวน 22,638 คน เมื่อแยกเป็นรายอำเภอ พบว่า อำเภอที่มี **การลงทะเบียน** สูงสุด ได้แก่ อำเภอเมือง จำนวน 14,086 คน รองลงมาคือ อำเภอคลองใหญ่ จำนวน 2,261 คน และอำเภอเขาสมิง จำนวน 2,241 คน

มีการขับเคลื่อนผ่าน บุคลากรสาธารณสุข บุคลากรภาครัฐ ภาคเอกชน อาสาสมัครสาธารณสุข นักเรียน และประชาชนทั่วไป เพื่อส่งเสริมกิจกรรมทางกาย

ตารางที่ 1 ร้อยละของจำนวนสมาชิกก้าวท้าใจแยกตามประเภท รายอำเภอ จังหวัดตราด

อำเภอ	จำนวนสมาชิกทั้งหมด	จำนวนสมาชิกแยกตามเพศ		จำนวนสมาชิกแยกตามประเภท				
		ชาย	หญิง	ประชาชนทั่วไป	นักเรียน	อสม.	บุคลากรภาคเอกชน	บุคลากรภาครัฐ
เมือง	14,086	1,675	12,411	11,037	409	1,417	26	1,197
คลองใหญ่	2,261	525	1,736	1,826	74	246	0	115
เขาสมิง	2,241	617	1,624	1,378	102	514	9	238
บ่อไร่	1,742	134	1,608	1,115	33	407	3	184
แหลมงอบ	1,584	182	1,402	995	125	277	2	185
เกาะกูด	226	87	139	114	22	46	0	44
เกาะช้าง	498	73	425	308	41	78	0	71
<b>รวม</b>	<b>22,638</b>	<b>3,293</b>	<b>19,345</b>	<b>16,733</b>	<b>806</b>	<b>2,985</b>	<b>40</b>	<b>2,034</b>

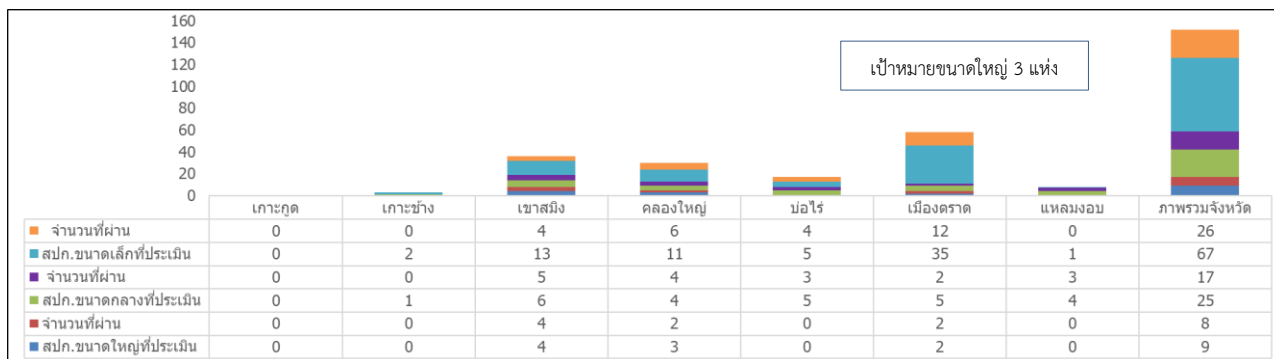
ที่มา : รายงานก้าวท้าใจ SS4 ข้อมูล ณ วันที่ 4 มีนาคม 2565

## กิจกรรม/กิจการ/สถานประกอบการปฏิบัติตามมาตรการ ร้อยละ 90

จังหวัดตราดมีสถานประกอบการประเมินตนเองใน Platform Thai Stop COVID Plus ในประเด็น Good Factory Practice จำนวน 101 แห่ง ผลการประเมินตนเองผ่านมาตรฐาน 51 แห่ง คิดเป็นร้อยละ 50.50 โดยเป้าหมายโรงงานขนาดใหญ่จำนวน 3 แห่ง ประเมินเข้ามา 9 แห่ง ขนาดกลาง 25 แห่ง และขนาดเล็ก 67 แห่ง

ประเด็นที่ประเมิน *ไม่ผ่าน* มาตรการ 3 อันดับแรก คือ 1.มีมาตรการติดตามข้อมูลของผู้ปฏิบัติงาน เช่น การใช้แอปพลิเคชันตามที่ทางราชการกำหนด หรือใช้มาตรการควบคุมการเข้าออกสถานที่ด้วยการบันทึกข้อมูล 2.มีมาตรการควบคุมจำนวนผู้ปฏิบัติงานไม่ให้แออัด โดยลดการรวมกลุ่มระหว่างบุคคล เช่น หลีกเลี่ยงการจัดประชุมที่มีผู้ร่วมประชุมจำนวนมาก โดยการใช้เทคโนโลยีในการสื่อสาร การอนุญาตให้ทำงานที่บ้าน กรณีงานสามารถทำที่บ้านได้ (work from home) จัดเวลาทำงาน เวลาพัก และเวลารับประทานอาหาร ให้เหลื่อมกัน 3.จัดให้มีการเว้นระยะห่าง หรือกั้นด้วยแผ่นใสหรือวัสดุอื่นใดในบริเวณที่มีการใช้พื้นที่ร่วมกัน เช่น อาคารสำนักงาน อาคารการผลิต สถานที่รับประทานอาหาร พื้นที่ส่วนกลางและรถรับส่งพนักงาน เป็นต้น ดังแผนภูมิที่ 1 การประเมิน Covid Free Setting เป้าหมายโรงงานขนาดใหญ่จำนวน 3 แห่ง ประเมินตนเองเข้ามาจำนวน 3 แห่ง คิดเป็นร้อยละ 100 ผลประเมินผ่านเกณฑ์ เป้าหมายโรงงานขนาดกลางจำนวน 10 แห่ง ประเมินตนเองเข้ามา จำนวน 6 แห่ง คิดเป็นร้อยละ 60 ผลการประเมินผ่านเกณฑ์ ขนาดเล็กประเมินตนเองเข้ามา 6 แห่ง ผลการประเมินผ่านเกณฑ์ 5 แห่ง ไม่ผ่าน 1 แห่ง ในประเด็นมีหลักฐานหรือมีผลการฉีดวัคซีนตามเกณฑ์ที่กำหนด หรือมีผลการตรวจคัดกรองด้วย Antigen Test Kit (ATK) ระยะเวลาไม่เกิน 72 ชั่วโมง

### แผนภูมิที่ 1 จำนวนของสถานประกอบการ (โรงงาน) ที่ประเมินตนเอง แยกรายอำเภอ จังหวัดตราด



ที่มา : รายงาน Platform Thai Stop COVID Plus ข้อมูล ณ วันที่ 1 มีนาคม 2565

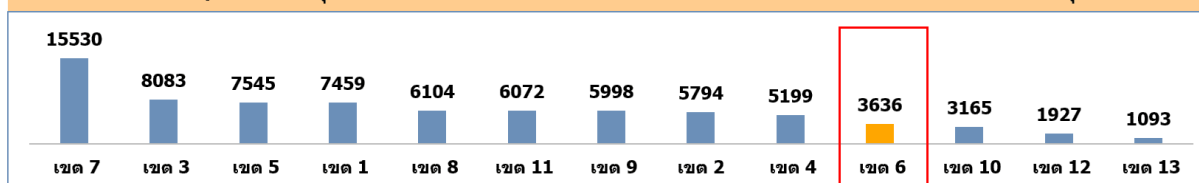
ประเด็นของประชาชนมีพฤติกรรมป้องกันโรคพึงประสงค์ ร้อยละ 80 จากผลการสำรวจพฤติกรรมสุขภาพของประชาชนในการป้องกันโควิด-19 จังหวัดตราด ครั้งที่ 19 ระหว่างวันที่ 1 กุมภาพันธ์ – 28 กุมภาพันธ์ 2565 พบว่าประชาชนมีพฤติกรรมป้องกันโรคพึงประสงค์ ร้อยละ 75.00 แบ่งเป็นพฤติกรรมด้านการเว้นระยะห่างอย่างน้อย 1-2 เมตร (D : Distancing) ร้อยละ 82.14 การสวมหน้ากากตลอดเวลาในที่สาธารณะ (M : Wearing) ร้อยละ 96.43 และการล้างมือหลังสัมผัสสิ่งสกปรกด้วยสบู่และน้ำหรือเจลแอลกอฮอล์ (H : Hand washing) ร้อยละ 89.29 เมื่อดูภาพรวมของพฤติกรรมป้องกันตนเองเพื่อลดความเสี่ยงในการแพร่ระบาดของโรคโควิด 19 ที่ประชาชนทำเป็นประจำได้ดีที่สุด คือ การสวมหน้ากากตลอดเวลาในที่สาธารณะ และตรวจวัดไข้ก่อนเข้าสถานที่ต่างๆ ร้อยละ 96.43 รองลงมาคือ การล้างมือหลังใช้ห้องส้วมด้วยสบู่และน้ำหรือเจลแอลกอฮอล์ ร้อยละ 89.29 และการเว้นระยะห่างอย่างน้อย 1-2 เมตร ร้อยละ 82.14 ส่วนพฤติกรรมป้องกันตนเองเพื่อลดความเสี่ยงในการแพร่ระบาดของโรคโควิด 19 ที่ประชาชนทำเป็นประจำได้น้อยคือการสวมหน้ากากเมื่ออยู่กับผู้อื่นในบ้าน ร้อยละ 35.17 และในช่วงของการสำรวจพบว่าประชาชนมีความรู้สึกกังวลต่อสถานการณ์ในระดับเล็กน้อยมากที่สุดร้อยละ 35.71 รองลงมาคือ กังวลปานกลาง ร้อยละ 28.57 เฉยๆ หรือไม่กังวลร้อยละ 21.43 และกังวลมาก 14.29 ตามลำดับ

ตารางที่ 2 จำนวนผู้ตอบแบบสำรวจพฤติกรรมสุขภาพของประชาชนในการป้องกันโควิด-19 ครั้งที่ 15 - 19 จังหวัดตราด

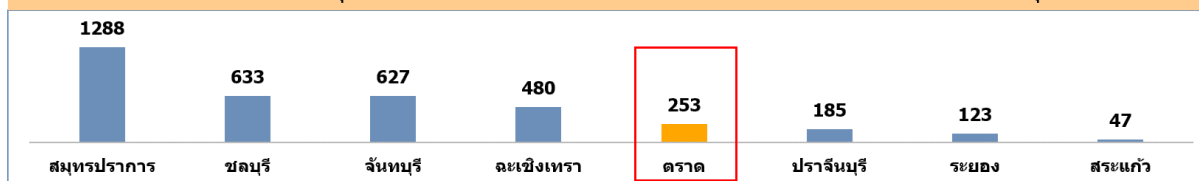
อำเภอ	ครั้งที่ 15	ครั้งที่ 16	ครั้งที่ 17	ครั้งที่ 18	ครั้งที่ 19
เกาะช้าง	22	0	0	3	1
คลองใหญ่	1	0	2	1	0
บ่อไร่	3	0	2		0
เมือง	4	0	2	147	22
แหลมงอบ	3	0	1		4
เกาะกูด	0	0	1	1	1
เขาสมิง	0	0	1	31	0
รวม	33	0	9	183	28

แผนภูมิที่ 2 ผลการสำรวจพฤติกรรมสุขภาพของประชาชนในการป้องกันโควิด-19 เขตสุขภาพที่ 6

การสำรวจพฤติกรรมสุขภาพของประชาชนในการป้องกันโควิด-19 รายเขตสุขภาพ



การสำรวจพฤติกรรมสุขภาพของประชาชนในการป้องกันโควิด-19 เขตสุขภาพที่ 6



การสำรวจพฤติกรรมสุขภาพของประชาชนในการป้องกันโควิด-19 จังหวัดตราด



ที่มา: <https://sites.google.com/view/hia-surveillance> (ข้อมูลสะสม ณ วันที่ 1 ต.ค. 64 - 28 ก.พ. 65)

ปัญหา/สาเหตุ	แผน/กิจกรรมการแก้ไขปัญหา	ความก้าวหน้า/ผลการดำเนินงาน
- จำนวนประชากรที่เข้าร่วมกิจกรรมก้าวเท้าใจ 5 ล้านบัญชี	- นโยบาย Trat Exercise City เป็นนโยบายส่งเสริมประชาชนออกกำลังกายให้ครอบคลุมทุกกลุ่มประชาชน 6 setting ประกอบด้วย อปท.หน่วยงานสาธารณสุข สถานประกอบการ สถานศึกษา ศาสนสถาน ชุมชน (ทุกsetting ในตำบลต้องมีนโยบายออกกำลังกายและรูปแบบออกกำลังกายของตนเอง)	- ประกาศนโยบาย Trat Exercise City - ชี้แจงแนวทางการดำเนินงาน - ประเมินการดำเนินงาน 6 setting

ปัญหา/สาเหตุ	แผน/กิจกรรมการแก้ไขปัญหา	ความก้าวหน้า/ ผลการดำเนินงาน
	- แผนการขับเคลื่อนผ่าน บุคลากรสาธารณสุข บุคลากรภาครัฐ ภาคเอกชน อาสาสมัครสาธารณสุข นักเรียน นักศึกษา สถานประกอบการ และประชาชนทั่วไป เพื่อส่งเสริมกิจกรรมทางกายให้กับประชาชนผ่าน Digital Health Platform “ก้าวทำใจ”	- อยู่ระหว่างดำเนินการ
- กิจกรรม/กิจกรรม/ สถานประกอบการ ปฏิบัติตาม มาตรการ ร้อยละ 90	- ประชาสัมพันธ์ให้สถานประกอบการประเมินตนเองใน Platform Thai Stop COVID Plus - ขับเคลื่อนสถานประกอบการที่ประเมินไม่ผ่านมาตรการให้มีการปรับปรุงและประเมินซ้ำ - กำกับ/ติดตามการดำเนินงานในสถานประกอบการ	- กำกับ/ติดตาม การดำเนินงานในสถาน ประกอบการทางระบบ ออนไลน์
- จำนวนผู้ตอบ แบบสำรวจแบบ สำรวจพฤติกรรม สุขภาพของ ประชาชน ในการป้องกัน โควิด-19 น้อย	1. ขับเคลื่อนการดำเนินงานสำรวจแบบสำรวจพฤติกรรมสุขภาพของประชาชนในการป้องกันโควิด-19 ผ่านทางช่องทางต่างๆ เช่น Facebook, กลุ่ม line และช่องทางอื่นๆ สร้างแรงจูงใจผู้ที่ร่วมตอบแบบสำรวจฯ 2. คืบข้อมูลผลการสำรวจแบบสำรวจพฤติกรรมสุขภาพของประชาชนในการป้องกันโควิด-19 ภายใน 1 อาทิตย์ หลังจากการสำรวจฯ ในแต่ละครั้งเสร็จสิ้นให้จังหวัด เพื่อให้จังหวัดทราบถึงสถานการณ์การตอบแบบสำรวจ 3. ขับเคลื่อนผ่านเวทีการประชุม คณะทำงานตอบโต้ภาวะฉุกเฉินและสาธารณสุขด้านส่งเสริมสุขภาพและอนามัยสิ่งแวดล้อม ระดับเขตสุขภาพที่ 6 เพื่อให้ผู้บริหารนำไป สั่งการในระดับพื้นที่ 4. จัดตั้งกลุ่มไลน์เครือข่าย Anamai Poll ของเขตสุขภาพที่ 6 เพื่อติดต่อ สื่อสาร ประชาสัมพันธ์ให้เกิดความรู้ความเข้าใจได้อย่างถูกต้อง และขยายเครือข่ายให้เข้าถึงประชาชนเพิ่มขึ้น	- อยู่ระหว่างดำเนินการ - ศูนย์อนามัยที่ 6 ประชาสัมพันธ์สื่อสารข้อมูลไปยังผู้รับผิดชอบงานของจังหวัด ผ่านช่องทางต่าง ๆ เช่น Page Facebook /Line group - ศูนย์อนามัยที่ 6 ประชาสัมพันธ์ รายงานสถานการณ์การสำรวจประจำสัปดาห์ และสรุปสถานการณ์กลุ่มไลน์ One Page ในแต่ละเดือน ในกลุ่มไลน์ Anamai Poll เขตสุขภาพที่ 6

### 3. นวัตกรรม/ตัวอย่างที่ดี - ไม่มี -

### 4. ข้อเสนอแนะของผู้นิเทศ

#### 4.1 สำหรับพื้นที่

- ขับเคลื่อนการส่งเสริมกิจกรรมทางกายประชาชนวัยทำงานในสถานประกอบการ ผ่าน Digital Health Platform “ก้าวทำใจ”
- ขับเคลื่อนการประเมิน Covid Free Setting ในสถานประกอบการ และติดตามสถานประกอบการที่ประเมินแล้วไม่ผ่านมาตรการดำเนินการปรับปรุงตามมาตรการและให้ประเมินซ้ำ
- เผยแพร่แบบสำรวจพฤติกรรมสุขภาพของประชาชนในการป้องกันโรคโควิด-19 ลงสู่ระดับอำเภอ ตำบล และภาคีเครือข่าย กลุ่มต่างๆ ในชุมชน ให้เข้าถึงประชาชนในพื้นที่เพื่อทราบถึงสถานการณ์พฤติกรรมสุขภาพของประชาชนในการป้องกันโรคโควิด-19

#### 4.2 สำหรับเขตสุขภาพที่ 6 และส่วนกลาง

โครงการ 10 ล้านครอบครัวไทยออกกำลังกายเพื่อสุขภาพ ศูนย์อนามัยที่ 6 จะมีการดำเนินการดึงข้อมูล และวิเคราะห์รายงานความก้าวหน้าให้กับจังหวัดทุกวันที่ 25 ของทุกเดือน และส่งผลให้แต่ละจังหวัดเพื่อนำไป จัดกิจกรรมที่เหมาะสมของแต่ละพื้นที่

**ผู้รายงาน :** นางอารยา เกษมสำราญกุล

**ตำแหน่ง :** พยาบาลวิชาชีพชำนาญการ

**โทร :** 080 565 2195

**E – mail :** arayahpc6@gmail.com

**วัน/เดือน/ปี :** 10-11 มีนาคม 2565

**ผู้ตรวจรายงาน :** นางยุพา ชัยเพ็ชร

**ตำแหน่ง :** นักวิชาการสาธารณสุขเชี่ยวชาญ (ด้านโภชนาการ)

**โทรศัพท์ :** 094 479 4115

**วัน/เดือน/ปี :** 10-11 มีนาคม 2565