

## แบบรายงานการตรวจราชการกระทรวงสาธารณสุข ประจำปีงบประมาณ พ.ศ.2565

## ประเด็นที่ 4 : Obesity War

## หัวข้อ วิทยทำงาน

จังหวัด จันทบุรี เขตสุขภาพที่ 6 รอบที่ 1/2565

วันที่ 3 – 4 มีนาคม 2565

## 1. หน่วยงานที่รับผิดชอบ (กรม/กอง/ศูนย์วิชาการ)

หน่วยงานผู้รับผิดชอบหลัก : สำนักงานป้องกันควบคุมโรคที่ 6 จังหวัดชลบุรี

หน่วยงานผู้รับผิดชอบร่วม : ศูนย์อนามัยที่ 6 ชลบุรี, ศูนย์สุขภาพจิตที่ 6, ศูนย์วิทยาศาสตร์การแพทย์ที่ 6, ศูนย์สนับสนุนบริการสุขภาพที่ 6 และศูนย์พัฒนาการสาธารณสุขมูลฐานภาคกลาง จังหวัดชลบุรี

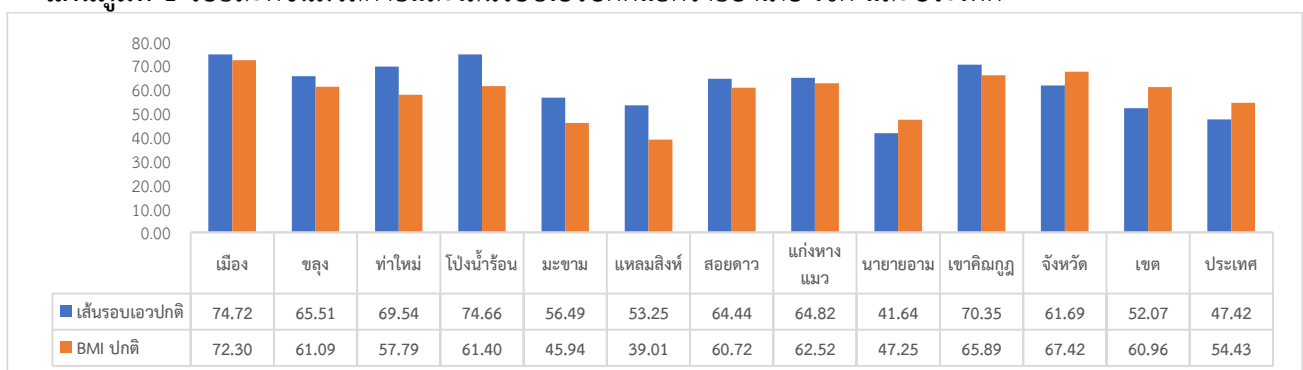
## 2. วิเคราะห์สถานการณ์ในพื้นที่ :

สถานการณ์ดัชนีมวลกายและเส้นรอบเอวของประชากรวัยทำงานจังหวัดจันทบุรี พบว่าประชากรวัยทำงานมีดัชนีมวลกายปกติ ร้อยละ 61.69 ดัชนีมวลกายปกติมากกว่าเขตสุขภาพที่ 6 และประเทศ ร้อยละ 52.07 และ ร้อยละ 47.42 ตามลำดับ ในส่วนเส้นรอบเอวของประชากรวัยทำงานพบว่า เส้นรอบเอวปกติ ร้อยละ 67.42 เส้นรอบเอวปกติมากกว่าเขตสุขภาพที่ 6 และประเทศ ร้อยละ 60.96 และร้อยละ 54.43 ตามลำดับ ดังแผนภูมิที่ 1 เมื่อแยกตามกลุ่มอายุวัยทำงานตอนต้น (อายุ 18-29 ปี) วัยทำงานตอนกลาง (อายุ 30-44 ปี) และวัยทำงานตอนปลาย (อายุ 45-59 ปีพบว่า

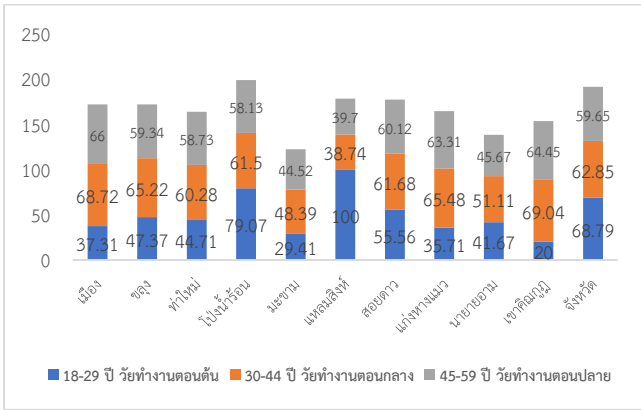
ดัชนีมวลกายระดับปกติในวัยทำงานตอนต้น พบร้อยละ 68.79 วัยทำงานตอนกลาง ร้อยละ 62.85 และวัยทำงานตอนปลาย ร้อยละ 59.65 ซึ่งผลการคัดกรองดัชนีมวลกายที่ผิดปกติ พบระดับท้วมและอ้วนระดับ 1 มีแนวโน้มเพิ่มขึ้น โดยพบระดับท้วมมากที่สุดในวัยทำงานตอนปลาย ร้อยละ 18.63 รองลงมาวัยทำงานตอนกลาง ร้อยละ 17.13 และทำงานตอนต้น ร้อยละ 9.34 โดยอ้วนระดับ 1 พบมากที่สุดวัยทำงานตอนปลาย ร้อยละ 14.28 วัยทำงานตอนกลาง ร้อยละ 11.45 และวัยทำงานตอนต้น ร้อยละ 7.40 พบอ้วนระดับ 2 ในวัยทำงานตอนกลางมากที่สุด ร้อยละ 4.65 รองลงมาคือวัยทำงานตอนต้น ร้อยละ 4.42 และวัยทำงานตอนปลาย ร้อยละ 4.07 เมื่อแยกรายอำเภอประชากรวัยทำงานอายุ 18-59 ปี พบว่า ดัชนีมวลกายปกติมากที่สุดที่ อำเภอเมือง ร้อยละ 72.30 รองลงมาคืออำเภอเขาาคิมภู ร้อยละ 65.89 และอำเภอแก่งหางแมว ร้อยละ 62.52 ดังแผนภูมิที่ 1 และ 2

เส้นรอบเอวปกติของวัยทำงาน พบว่ามีแนวโน้มลดลง วัยทำงานตอนต้นพบ ร้อยละ 80.55 วัยทำงานตอนกลาง ร้อยละ 70.13 และวัยทำงานตอนปลาย ร้อยละ 64.63 เมื่อแยกเป็นรายอำเภอที่ประชากรวัยทำงานอายุ 18-59 ปี พบว่า อำเภอที่ประชากรวัยทำงานมี **เส้นรอบเอวปกติ** พบมากที่สุด ได้แก่ อำเภอเมือง ร้อยละ 74.72 รองลงมาคือ อำเภอ โป่งน้ำร้อน ร้อยละ 74.66 และอำเภอเขาาคิมภู ร้อยละ 70.35 ดังแผนภูมิที่ 1 และ 3

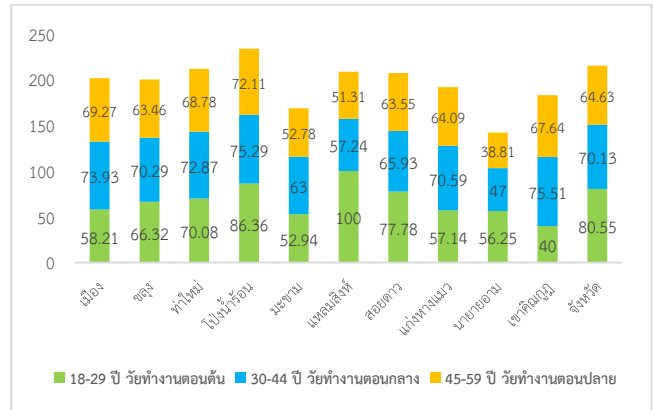
## แผนภูมิที่ 1 ร้อยละดัชนีมวลกายและเส้นรอบเอวปกติแยกรายอำเภอ เขต และประเทศ



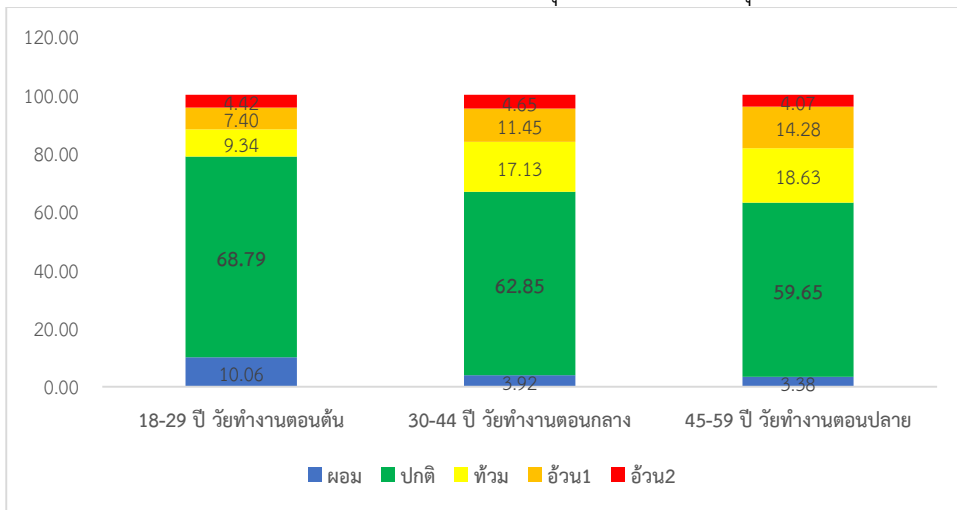
แผนภูมิที่ 2 ร้อยละของประชาชนวัยทำงานมีค่าดัชนีมวลกายปกติ แยกรายอำเภอ ปีงบประมาณ 2565



แผนภูมิที่ 3 จำนวนและร้อยละของประชาชนวัยทำงานมีเส้นรอบเอวปกติ แยกรายอำเภอ ปีงบประมาณ 2565



แผนภูมิที่ 4 ร้อยละของประชากรวัยทำงานมีค่าดัชนีมวลปกติตามช่วงอายุของจังหวัดจันทบุรี



ที่มา : HDC ณ วันที่ 22 กุมภาพันธ์ 2565

สถานการณ์การออกกำลังกายเพื่อสุขภาพ ภายใต้กิจกรรมก้าวท้าใจ Season 4 (ไตรมาส 1) จังหวัดมีการดำเนินงานผ่าน Digital Health Platform “แพลตฟอร์มก้าวท้าใจ” ทั้งหมด จำนวน 14,571 คน

ตารางที่ 1 จำนวนและร้อยละผู้สมัครก้าวท้าใจ แยกรายจังหวัด เขตสุขภาพที่ 6

จังหวัด	เป้าหมาย	เปรียบเทียบ			ร้อยละที่เห็น	
		ผู้สมัครก้าวท้าใจ SS3 วันที่ 1 ตุลาคม 2564 ถึงวันที่ 14 กุมภาพันธ์ 2565	1 ตุลาคม 64	ร้อยละ		14 กุมภาพันธ์ 65
ตราด	17,264	22,553	130.64	22,850	132.36	1.72
ฉะเชิงเทรา	54,446	67,263	123.54	67,847	124.61	1.07
สระแก้ว	42,374	30,657	72.35	31,820	75.09	2.74
ปราจีนบุรี	37,294	12,936	34.69	13,040	34.97	0.28
จันทบุรี	40,458	13,951	34.48	14,571	36.02	1.54
ชลบุรี	118,369	37,699	31.85	39,684	33.53	1.68
ระยอง	56,018	13,719	24.49	14,115	25.20	0.71
สมุทรปราการ	102,096	16,949	16.60	17,044	16.69	0.09
เขตสุขภาพที่ 6	468,319	215,727	46.06	220,971	47.18	1.12

ข้อมูล ณ วันที่ 14 กุมภาพันธ์ 2565 จากรายงานก้าวท้าใจ SS4

ตารางที่ 2 จำนวนผู้สมัครก้าวทำใจ แยกตามประเภทรายจังหวัด เขตสุขภาพที่ 6



**จำนวนผู้สมัครก้าวทำใจแยกตามจังหวัด เขตสุขภาพที่ 6**



จังหวัด	เป้าหมาย	จำนวนสมาชิกทั้งหมด	จำนวนสมาชิกแยกตามเพศ		จำนวนสมาชิกแยกตามประเภท					ร้อยละ
			ชาย	หญิง	ประชาชนทั่วไป	นักเรียน	ด.ศม.	บุคลากรภาคเอกชน	บุคลากรภาครัฐ	
ตราด	17,264	22,850	3,292	19,558	16,988	806	2,985	40	2,031	132.36
ฉะเชิงเทรา	54,446	67,847	25,216	42,631	41,682	9,645	9,116	1,376	6,028	124.61
สระแก้ว	42,374	31,820	10,267	21,553	20,166	3,091	5,839	108	2,616	75.09
ปราจีนบุรี	37,294	13,040	2,836	10,204	2,280	616	6,701	206	3,237	34.97
จันทบุรี	40,458	14,571	2,766	11,805	4,378	968	5,009	53	4,163	36.02
ชลบุรี	118,369	39,684	12,019	27,665	15,345	7,410	7,410	1,607	7,912	33.53
ระยอง	56,018	14,115	3,558	10,557	5,506	155	4,690	541	3,223	25.20
สมุทรปราการ	102,096	17,044	4,855	12,189	9,814	1,450	2,681	1,088	2,011	16.69
เขตสุขภาพที่ 6	468,319	220,971	64,809	156,162	116,159	24,141	44,431	5,019	31,221	47.18

ข้อมูล ณ วันที่ 14 กุมภาพันธ์ 2565 จากรายงานก้าวทำใจ 554

ปัญหา/สาเหตุ	แผน/กิจกรรมการแก้ไขปัญหา	ความก้าวหน้า/ผลการดำเนินงาน
-ดัชนีมวลกาย และเส้นรอบเอว เกิน	-ดำเนินการออกกำลังกายด้วย “ก้าวทำใจ”	-มีการเปิดตัวกิจกรรมก้าวทำใจ Season 4 ทุกอำเภอ เพื่อสร้างความร่วมมือและประชาสัมพันธ์ประสานงานให้สร้างกลุ่มก้าวทำใจของสถานบริการสาธารณสุข องค์กร ชุมชน สถานศึกษา เพื่อกระตุ้นการเข้าร่วมกิจกรรม และการแข่งขันในรูปแบบกิจกรรมกลุ่มก้าวทำใจ
	-healthy canteen และเมนูสุขภาพ	-จัดทำ E-Book 40 เมนูอาหาร เป็นยาวิถิคนจันท์เพื่อเผยแพร่ และเป็นทางเลือกด้านสุขภาพให้กับประชาชน ดำเนินการร่วมกับแพทย์แผนไทย
	-การปรับเปลี่ยนพฤติกรรมกลุ่มเสี่ยงกลุ่มป่วย โครงการคลินิกไร้พุง (DPAC) จันทบุรี	-จังหวัดจันทบุรีขับเคลื่อนการดำเนินงานคลินิกไร้พุงอย่างต่อเนื่อง โดยสถานบริการจะทำการประเมินตนเอง (Self Assessment) เพื่อการพัฒนางานคลินิกไร้พุง คุณภาพในหน่วยบริการ และจัดให้มีการปรับเปลี่ยนพฤติกรรมในผู้ที่มีความเสี่ยงสูงซึ่งสามารถเข้ารับบริการที่สถานบริการใกล้บ้าน

ปัญหา/สาเหตุ	แผน/กิจกรรมการแก้ไขปัญหา	ความก้าวหน้า/ผลการดำเนินงาน
		รวมถึงจัดกิจกรรมการออกกำลังกายและการให้ความรู้เรื่องการบริโภคอาหาร โดยมีบุคลากรสาธารณสุขเป็นต้นแบบด้านสุขภาพ
	-การดำเนินงานป้องกันควบคุมโรคไม่ติดต่อเรื้อรัง โดยใช้ชุมชนเป็นฐาน (CBI NCDs): ชุมชนวิถีใหม่ ห่วงไกล NCDs	-มีการดำเนินการขับเคลื่อนดำเนินงาน “ชุมชนวิถีใหม่ ห่วงไกล NCDs” จำนวน 10 แห่ง (1 อำเภอ 1 ชุมชน) เน้นชุมชนลดเค็ม

### 3. นวัตกรรม/ตัวอย่างที่ดี

#### 4. ข้อเสนอแนะของผู้นิเทศ

##### 4.1 สำหรับพื้นที่

-ขับเคลื่อนการดำเนินงานกิจกรรมก้าวท้าใจ ส่งเสริมให้ประชาชนออกกำลังกายภายใต้รูปแบบวิถีชีวิตใหม่ (New normal) ด้วยกิจกรรมออกกำลังกายที่หลากหลาย และชุดสร้างความรอบรู้ในการส่งเสริมสุขภาพตนเองด้วย 10 Package กรมอนามัย และขับเคลื่อนการดำเนินงานในพื้นที่อย่างต่อเนื่อง

##### 4.2 สำหรับเขตสุขภาพที่ 6 และส่วนกลาง

-ศูนย์อนามัยที่ 6 จัดกิจกรรม “ต้นแบบองค์กรสุขภาพ ก้าวท้าใจ ก้าวไปด้วยกัน เขตสุขภาพที่ 6” ภายใต้กิจกรรมก้าวท้าใจ season 4 วิถีถัดไป พิชิต 100 วัน 100 แด้มสุขภาพ” ระหว่างวันที่ 1 กุมภาพันธ์ – 11 พฤษภาคม 2565 เพื่อให้หน่วยงานและบุคลากรของกระทรวงสาธารณสุขในเขตสุขภาพที่ 6 เป็นต้นแบบในการออกกำลังกายอย่างเพียงพอและเหมาะสม

##### กรมอนามัย

-เร่งรัดการแก้ไขระบบรายงานข้อมูล Digital Health Platform “แพลตฟอร์มก้าวท้าใจ” เนื่องจากไม่สามารถดูรายงานในระดับพื้นที่ได้

ผู้รายงาน : นางทิพย์วรรณ จุ่มแพง

ตำแหน่ง : พยาบาลวิชาชีพชำนาญการพิเศษ

โทร : 087 600 3874

E-mail : [kaeja2521@hotmail.com](mailto:kaeja2521@hotmail.com)

ผู้ตรวจรายงาน : นางยุพา ชัยเพชร

ตำแหน่ง : นักวิชาการสาธารณสุขเชี่ยวชาญ (ด้านโภชนาการ)

โทรศัพท์ : 094 479 4115

วัน/เดือน/ปี : 2 มีนาคม 2565