

แบบรายงานการตรวจราชการกระทรวงสาธารณสุข ประจำปีงบประมาณ พ.ศ. 2565

ประเด็นที่ 4 : Obesity War Season 3

หัวข้อ วิทยทำงาน

จังหวัดฉะเชิงเทรา เขตสุขภาพที่ 6 รอบที่ 1/2565

วันที่ 13-14 มกราคม 2565

1. หน่วยงานที่รับผิดชอบ (กรม/กอง/ศูนย์วิชาการ)

หน่วยงานผู้รับผิดชอบหลัก : สำนักงานป้องกันควบคุมโรคที่ 6 จังหวัดชลบุรี

หน่วยงานผู้รับผิดชอบร่วม : ศูนย์อนามัยที่ 6 ชลบุรี, ศูนย์สุขภาพจิตที่ 6, ศูนย์วิทยาศาสตร์การแพทย์ที่ 6, สำนักงานสนับสนุนบริการสุขภาพเขต 6 และ ศูนย์ สสม.ภาคกลาง)

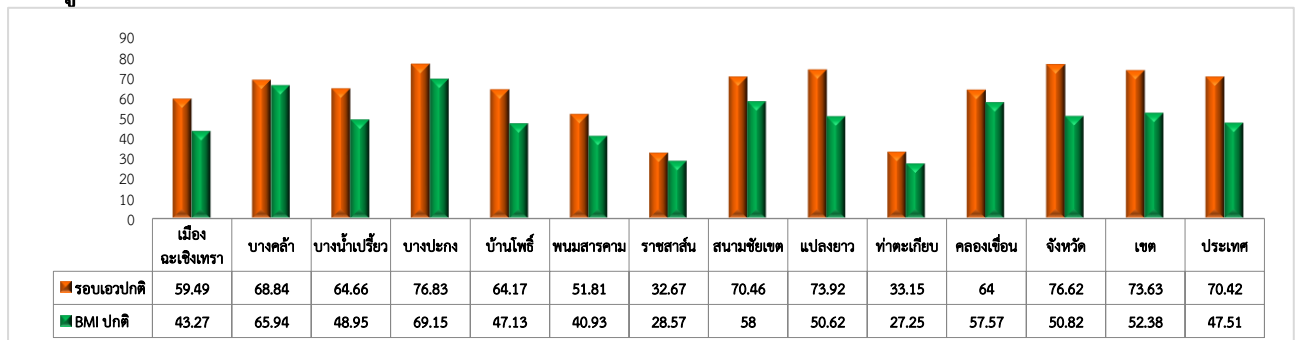
2. วิเคราะห์สถานการณ์ในพื้นที่ :

สถานการณ์ดัชนีมวลกายและเส้นรอบเอวของจังหวัดฉะเชิงเทรา พบว่าประชากรวัยทำงานมีดัชนีมวลกายปกติ ร้อยละ 50.82 ซึ่งน้อยกว่าเขตสุขภาพที่ 6 ร้อยละ 52.38 แต่มากกว่าระดับประเทศ ร้อยละ 47.51 โดยพบเส้นรอบเอวปกติ ร้อยละ 76.62 ซึ่งเส้นรอบเอวปกติมากกว่า เขตสุขภาพที่ 6 และมากกว่าประเทศ ร้อยละ 73.63 และร้อยละ 70.42 ตามลำดับ ดังแผนภูมิที่ 1 และเมื่อแยกตามกลุ่มอายุ วัยทำงานตอนต้น (อายุ 18-29 ปี) วัยทำงานตอนกลาง (อายุ 30-44 ปี) และวัยทำงานตอนปลาย (อายุ 45-59 ปี) พบว่า

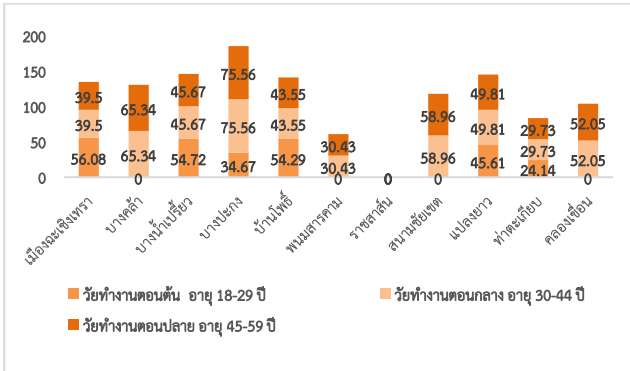
ดัชนีมวลกายระดับปกติ มีแนวโน้มเพิ่มขึ้น พบวัยทำงานตอนต้น ร้อยละ 50.82 วัยทำงานตอนกลาง ร้อยละ 55.05 และวัยทำงานตอนปลาย ร้อยละ 52.45 ท้วมและระดับอ้วน 1 มีแนวโน้มเพิ่มขึ้น โดยพบระดับท้วม วัยทำงานตอนกลาง ร้อยละ 20.44 และวัยทำงานตอนปลาย ร้อยละ 22.35 พบอ้วนระดับ 1 วัยทำงานตอนปลาย ร้อยละ 16.33 และวัยทำงานตอนกลาง ร้อยละ 13.18 ซึ่งอ้วนระดับ 2 พบมากที่สุดที่ในวัยทำงานตอนต้น ร้อยละ 4.61 รองลงมาคือ วัยทำงานตอนกลาง ร้อยละ 5.08 และวัยทำงานตอนปลาย ร้อยละ 4.38 เมื่อแยกรายอำเภอ ประชากรวัยทำงานอายุ 18-59 ปี พบว่า **ดัชนีมวลกายปกติ** พบมากที่สุดที่ อำเภอบางปะกง ร้อยละ 69.15 รองลงมาคือ อำเภอบางคล้า ร้อยละ 65.94 และ อำเภอสนามชัยเขต ร้อยละ 58 ดังแผนภูมิที่ 2

เส้นรอบเอวปกติของวัยทำงาน พบว่ามีแนวโน้มลดลง วัยทำงานตอนต้น ร้อยละ 76.4 วัยทำงานตอนกลาง ร้อยละ 70.26 และวัยทำงานตอนปลาย ร้อยละ 63.81 เมื่อแยกเป็นรายอำเภอที่ประชากรวัยทำงานอายุ 18-59 ปี พบว่า อำเภอที่มี**เส้นรอบเอวปกติ** พบมากที่สุด ได้แก่ อ.บางปะกง ร้อยละ 76.83 รองลงมาคือ อำเภอแปลงยาว ร้อยละ 73.92 และ อำเภอสนามชัยเขต ร้อยละ 70.46 ดังแผนภูมิที่ 3

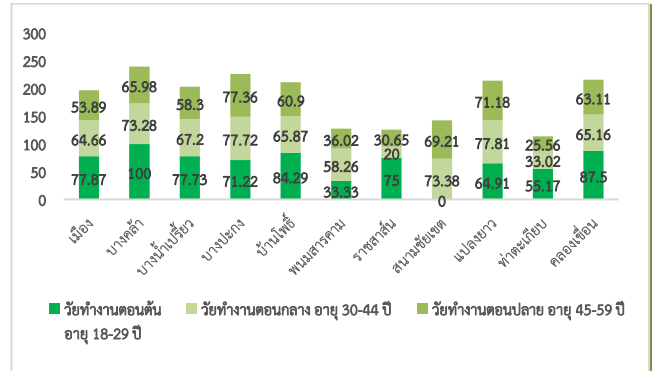
แผนภูมิที่ 1 ร้อยละดัชนีมวลกายและเส้นรอบเอวปกติ แยกรายอำเภอ เขต ประเทศ



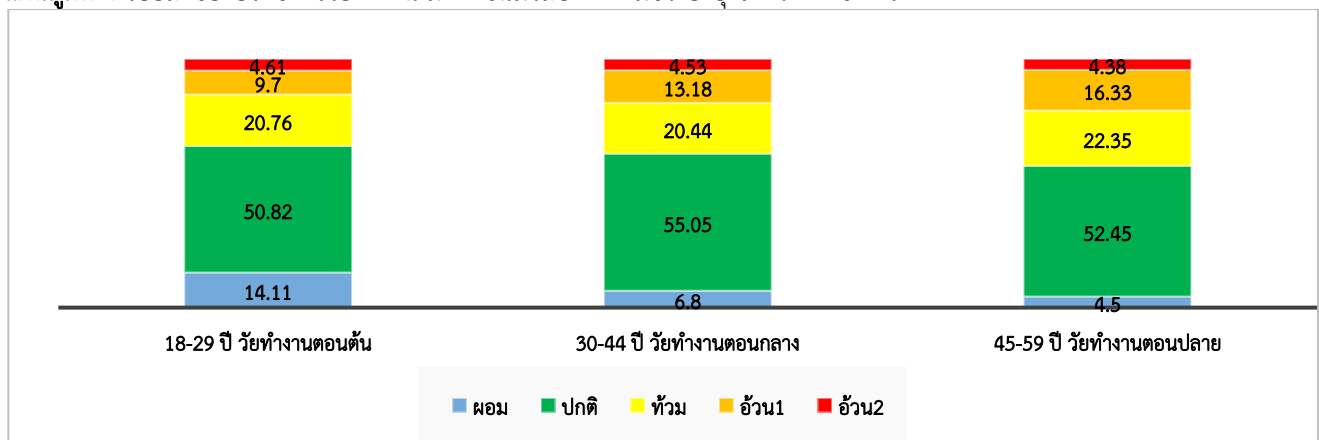
แผนภูมิที่ 2 ร้อยละของประชาชนวัยทำงานมีค่าดัชนีมวลกายปกติ แยกรายอำเภอ ปีงบประมาณ 2565



แผนภูมิที่ 3 จำนวนและร้อยละของประชาชนวัยทำงานมีเส้นรอบเอวปกติ แยกรายอำเภอ ปีงบประมาณ 2565



แผนภูมิที่ 4 ร้อยละของประชากรวัยทำงาน มีค่าดัชนีมวลปกติ ตามช่วงอายุ จังหวัดฉะเชิงเทรา



ที่มา : HDC วันที่ 6 มกราคม 2565

สถานการณ์การออกกำลังกายเพื่อสุขภาพ ภายใต้กิจกรรมก้าวท้าใจ Season 4 (ไตรมาส 1) จังหวัดมีการดำเนินงานผ่าน Digital Health Platform “แพลตฟอร์มก้าวท้าใจ” ทั้งหมด จำนวน 67,367 คน เมื่อแยกเป็นรายอำเภอที่ประชากรวัยทำงานอายุ 18-59 ปี พบว่า อำเภอที่มี **การลงทะเบียน** สูงสุด ได้แก่ อ.เมือง จำนวน 12,135 คน รองลงมาคือ อ.บางน้ำเปรี้ยว 11,127 คน และ อ.บางปะกง 9,746 ดังตารางที่ 1

ตารางที่ 1 ร้อยละของจำนวนสมาชิกก้าวท้าใจแยกตามประเภท รายอำเภอ จังหวัดฉะเชิงเทรา

อำเภอ	จำนวนสมาชิกทั้งหมด	จำนวนสมาชิกแยกตามประเภท		จำนวนสมาชิกแยกตามประเภท				
		ชาย	หญิง	ประชาชน	นักเรียน	อสม.	บุคลากรภาคเอกชน	บุคลากรภาครัฐ
เมือง	12,135	4,159	7,976	6,653	1,519	1,773	348	1,842
บางคล้า	5,086	1,792	3,294	3,392	630	551	99	414
บางน้ำเปรี้ยว	11,127	4,406	6,721	8,634	785	919	235	554
บางปะกง	9,746	3,940	5,806	5,344	2,569	1,065	202	566
บ้านโพธิ์	4,773	1,761	3,012	2,979	519	734	87	454
พนมสารคาม	5,347	1,567	3,780	2,623	763	1,105	144	712
ราชสาส์น	1,052	347	705	569	142	184	28	129
สนามชัยเขต	7,385	2,906	4,479	4,965	1,162	728	43	487
แปลงยาว	3,773	1,282	2,491	1,895	622	802	105	349
ท่าตะเกียบ	5,422	2,167	3,255	3,589	580	923	18	312
คลองเขื่อน	1,521	694	827	761	317	281	25	137
<b>เขตฯ 6</b>	<b>67,367</b>	<b>25,021</b>	<b>25,021</b>	<b>42,346</b>	<b>41,404</b>	<b>9,065</b>	<b>1,334</b>	<b>5,956</b>

ปัญหา/สาเหตุ	แผน /กิจกรรมการแก้ไขปัญหา	ความก้าวหน้า/ผลการดำเนินงาน
ดัชนีมวลกายและเส้นรอบเอวเกิน	<p>- การดำเนินงานภายใต้สถานการณ์การแพร่ระบาดของโควิด-19 งานวิจัยทำงานมีการบูรณาการร่วมกับงานอนามัยสิ่งแวดล้อมของจังหวัด ในการส่งเสริมสุขภาพประชาชนวัยทำงานในสถานประกอบการ โดยใช้ชุดความรู้ 10 Package มีสถานประกอบการเป้าหมาย 4 แห่ง ร่วมดำเนินการได้แก่</p> <ol style="list-style-type: none"> <li>1. บริษัทโตโยต้า มอเตอร์ ประเทศไทย จำกัด สาขาเกตเวย์</li> <li>2. บริษัทโตโยต้า มอเตอร์ ประเทศไทย จำกัด สาขาบ้านโพธิ์</li> <li>3. บริษัทเอ็น เอช เค สปริง ประเทศไทย จำกัด สาขาบ้านโพธิ์</li> <li>4. บริษัทลิคิโหมมิ (ประเทศไทย จำกัด)</li> </ol>	- ชะลอการดำเนินงานเนื่องจากสถานการณ์โควิด

3. นวัตกรรม/ตัวอย่างที่ดี - ไม่มี -

#### 4. ข้อเสนอแนะของผู้นิเทศ

##### 4.1 สำหรับพื้นที่

- นำข้อมูลดัชนีมวลกายและเส้นรอบเอวที่เกินเกณฑ์ มาประกอบการเขียนแผนงานโครงการ เพื่อวางแผนกิจกรรม/โครงการที่แก้ไขปัญหาเฉพาะพื้นที่ต่อไป

- ขับเคลื่อนการดำเนินงานกิจกรรมก้าวทำใจ และชุดความรู้ 10 Package ตามแผนงานโครงการ และวิเคราะห์ปัญหาอุปสรรค ในการทำกิจกรรมเพื่อเป็นข้อมูลในการปรับกิจกรรมและแผนในการดำเนินงานต่อไป

##### 4.2 สำหรับศูนย์เขต 6 และส่วนกลาง

โครงการ 10 ล้านครอบครัวไทยออกกำลังกายเพื่อสุขภาพ ศูนย์อนามัยที่ 6 จะมีการดึงข้อมูลและวิเคราะห์รายงานความก้าวหน้าให้กับจังหวัดทุกวันที่ 25 ของทุกเดือน และส่งผลให้แต่ละจังหวัดเพื่อนำไปจัดกิจกรรมที่เหมาะสมของแต่ละพื้นที่

**ผู้รายงาน :** นางอารยา เกษมสำราญกุล

**ตำแหน่ง :** พยาบาลวิชาชีพชำนาญการ

**วัน/เดือน/ปี :** 10 มกราคม 2565

**โทร :** 080 565 2195

**E-mail :** [arayahpc6@gmail.com](mailto:arayahpc6@gmail.com)

**ผู้ตรวจรายงาน :** นางยุพา ชัยเพ็ชร

**ตำแหน่ง :** นักวิชาการสาธารณสุขเชี่ยวชาญ (ด้านโภชนาการ)

**โทรศัพท์ :** 094 479 4115