

## แบบรายงานการตรวจราชการกระทรวงสาธารณสุข ประจำปีงบประมาณ พ.ศ. 2565

## ประเด็นที่ 4 : สุภาพดีวิถีใหม่

## หัวข้อ วิทยทำงาน

## จังหวัดชลบุรี เขตสุขภาพที่ 6 รอบที่ 1/2565

วันที่ 20-21 มกราคม 2565

## 1. หน่วยงานที่รับผิดชอบ (กรม/กอง/ศูนย์วิชาการ)

หน่วยงานผู้รับผิดชอบหลัก : สำนักงานป้องกันควบคุมโรคที่ 6 จังหวัดชลบุรี

หน่วยงานผู้รับผิดชอบร่วม : ศูนย์อนามัยที่ 6 ชลบุรี, ศูนย์สุขภาพจิตที่ 6, ศูนย์วิทยาศาสตร์การแพทย์ที่ 6, ศูนย์สนับสนุนบริการสุขภาพที่ 6 และศูนย์พัฒนาการสาธารณสุขมูลฐาน ภาคกลาง จังหวัดชลบุรี)

## 2. วิเคราะห์สถานการณ์ในพื้นที่ :

จังหวัดชลบุรีมีประชากรวัยทำงานทั้งหมด จำนวน 1,045,527 คน คิดเป็นร้อยละ 65.06 ซึ่งน้อยกว่าระดับเขตสุขภาพที่ 6 และระดับประเทศ ร้อยละ 66.73 และ ร้อยละ 65.30 พบว่า มีจำนวนประชากรวัยทำงานตอนกลางมากที่สุด จำนวน 387,824 คน ร้อยละ 37.09 รองลงมาวัยทำงานตอนปลาย จำนวน 337,618 คน ร้อยละ 32.04 และวัยทำงานตอนต้น จำนวน 320,085 คน ร้อยละ 30.61 (ที่มา : HDC วันที่ 10 มกราคม 2565)

สถานการณ์การดำเนินงานคนรอบรู้สุขภาพในจังหวัดชลบุรี ผลการดำเนินงานยังต่ำกว่าค่าเป้าหมาย (เป้าหมาย 236,737 คน ดำเนินการได้ 74,311 คน) โดยจังหวัดมีการดำเนินงานคนรอบรู้สุขภาพในประเด็นก้าวทำใจลงทะเบียนผ่าน Digital Health Platform ทั้งหมด จำนวน 39,548 คน (เป้าหมาย 118,369 คน) ซึ่งการดำเนินงานภาพรวมเป็นอันดับ 6 ของเขตสุขภาพที่ 6 เมื่อแยกเป็นรายอำเภอ พบว่า อำเภอที่มีการลงทะเบียนสูงสุด ได้แก่ อำเภอเมือง จำนวน 7,691 คน รองลงมาคือ อำเภอพนัสนิคม จำนวน 6,155 คน และอำเภอพานทอง จำนวน 5,812 คน ดังตารางที่ 1 การดำเนินงานกิจกรรมก้าวทำใจในจังหวัดชลบุรี มีการบูรณาการร่วมกับเครือข่าย ได้แก่ สถานศึกษา, Food delivery, ตลาด, สถานประกอบการ, ชมรมออกกำลังกาย และจุดบริการวัคซีนโควิด-19 เป็นต้น

## ตารางที่ 1 ร้อยละของจำนวนสมาชิกแยกตามประเภท รายอำเภอของเขตสุขภาพที่ 6

อำเภอ	จำนวนสมาชิกทั้งหมด	จำนวนสมาชิกแยกตามประเภท		จำนวนสมาชิกแยกตามประเภท				
		ชาย	หญิง	ประชาชนทั่วไป	นักเรียน	อสม.	บุคลากรภาคเอกชน	บุคลากรภาครัฐ
เมืองชลบุรี	7,691	1,904	5,787	1,931	980	1,762	163	2,855
บ้านบึง	2,608	860	1,748	371	1,342	261	48	586
หนองใหญ่	633	179	454	157	153	131	7	185
บางละมุง	5,492	1,447	4,045	3,268	221	834	80	1,089
พานทอง	5,812	2,053	3,759	2,887	1,162	552	759	452
พนัสนิคม	6,155	1,832	4,323	2,839	879	1,355	215	867
ศรีราชา	4,993	1,721	3,272	1,680	1,290	1,160	236	627
เกาะสีชัง	182	39	143	55	1	48	1	77
สัตหีบ	1,769	449	1,320	480	198	471	32	588

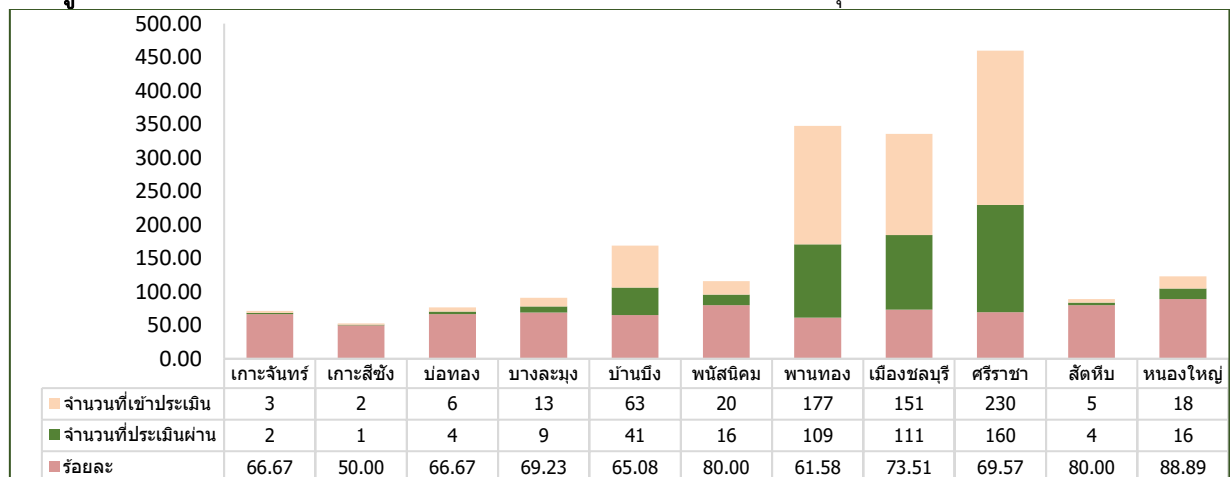
อำเภอ	จำนวนสมาชิกทั้งหมด	จำนวนสมาชิกแยกตามประเภท		จำนวนสมาชิกแยกตามประเภท				
		ชาย	หญิง	ประชาชนทั่วไป	นักเรียน	อสม.	บุคลากรภาคเอกชน	บุคลากรภาครัฐ
บ่อทอง	1,754	605	1,149	486	385	551	7	325
เกาะจันทร์	2,414	848	1,566	1,092	791	282	8	241
ไม่ระบุ	45	3	42	45	0	0	0	0
<b>รวมทั้งจังหวัด</b>	<b>39,548</b>	<b>11,940</b>	<b>27,608</b>	<b>15,291</b>	<b>7,402</b>	<b>7,407</b>	<b>1,556</b>	<b>7,892</b>

ที่มา : รายงานก้าวทำใจ SS4 ข้อมูล ณ วันที่ 10 มกราคม 2565

### กิจกรรม/กิจการ/สถานประกอบการปฏิบัติตามมาตรการ ร้อยละ 90

จังหวัดชลบุรีมีสถานประกอบการประเมินตนเองใน Platform Thai Stop COVID Plus ในประเด็น Good Factory Practice จำนวน 688 แห่ง ผลการประเมินตนเองผ่านมาตรฐาน 473 แห่ง คิดเป็นร้อยละ 68.75 แบ่งเป็นสถานประกอบการขนาดใหญ่ 257 แห่ง ขนาดกลาง 218 แห่ง และขนาดเล็ก 213 แห่ง ประเด็นที่ประเมิน **ไม่ผ่าน** มาตรการ 3 อันดับแรก คือ **1** มีมาตรการติดตามข้อมูลของผู้ปฏิบัติงานและผู้มาติดต่อมีการเก็บข้อมูลการเดินทาง (ไทยโมบาย) กรณีที่มีความเสี่ยง การใช้แอปพลิเคชันตามที่ทางราชการกำหนด (เช่น โปรแกรมไทยชนะ) หรือใช้แบบบันทึกการเข้าออกตามที่สถานประกอบการ/โรงงานกำหนด รวมถึงการสแกนนิ้ว การสแกน barcode ร้อยละ 13.08, **2** คัดกรองผู้ปฏิบัติงานและผู้มาติดต่อ หรือใช้โปรแกรมการประเมินตนเอง Thai Save Thai แสดงต่อเจ้าหน้าที่ ก่อนเข้าปฏิบัติงาน และ **3** มีแผนป้องกันควบคุมโรคติดเชื้อไวรัสโคโรนา 2019 (COVID-19) เพื่อรองรับกรณีพบพนักงานติดเชื้อ และมีการ ชักซ้อมแผน ดังแผนภูมิที่ 1 ประเด็นการประเมิน Covid Free Setting สถานประกอบการในจังหวัดชลบุรีมีการประเมินตนเอง 1 แห่ง คือบริษัท อินทรี อีโคโนมิค จำกัด เป็นสถานประกอบการขนาดเล็ก ผลการประเมินผ่านเกณฑ์ ในส่วนสถานประกอบการขนาดใหญ่และขนาดกลางยังไม่มีประเมินตนเอง

### แผนภูมิที่ 1 ร้อยละของจำนวนสมาชิกแยกตามประเภท รายอำเภอของเขตสุขภาพที่ 6



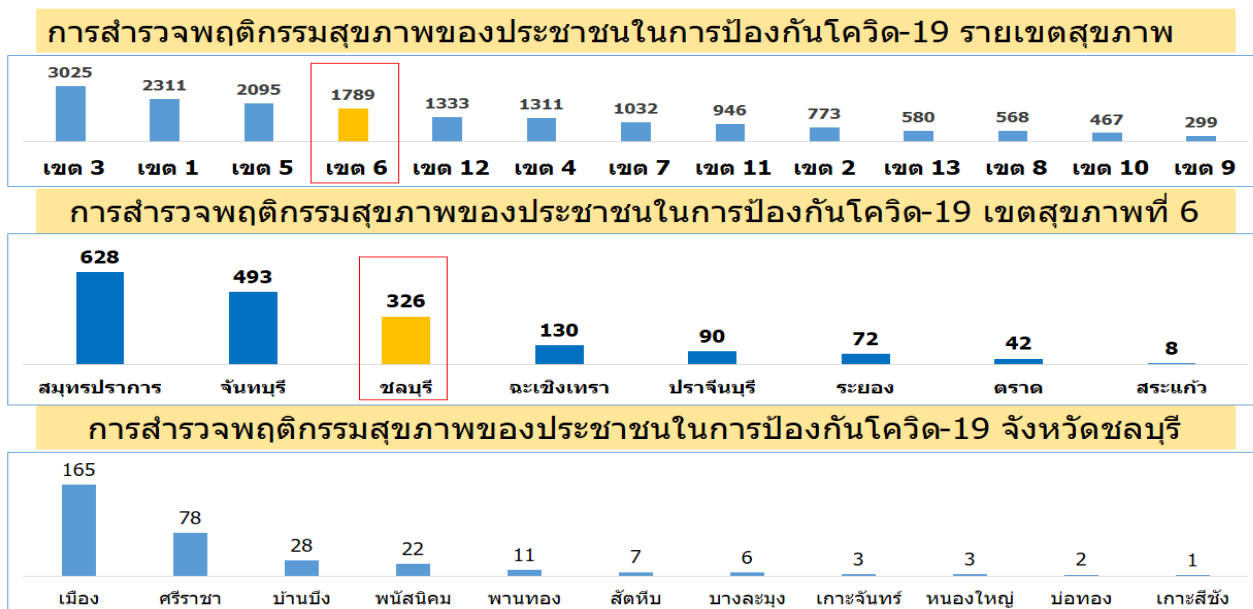
ที่มา : รายงาน Platform Thai Stop COVID Plus ข้อมูล ณ วันที่ 6 มกราคม 2565

สถานการณ์ของประชาชนมีพฤติกรรมป้องกันโรคพึงประสงค์ ร้อยละ 80 จากผลการสำรวจพฤติกรรมสุขภาพของประชาชนในการป้องกันโควิด-19 จังหวัดชลบุรี ครั้งที่ 17 ระหว่างวันที่ 1 ธันวาคม – 31 ธันวาคม 2564 พบว่าประชาชนมีพฤติกรรมป้องกันโรคพึงประสงค์ ร้อยละ 83.02 แบ่งเป็นการเว้นระยะห่างอย่างน้อย 1-2 เมตร (D : Distancing) ร้อยละ 83.02 การสวมหน้ากากตลอดเวลาในที่สาธารณะ (M : Wearing) ร้อยละ 98.11 และการล้างมือหลังสัมผัสสิ่งสกปรกด้วยสบู่และน้ำหรือเจลแอลกอฮอล์ (H : Hand washing) ร้อยละ 96.23 เมื่อดูภาพรวมของพฤติกรรมการป้องกันตนเองเพื่อลดความเสี่ยงในการแพร่ระบาดของโรคโควิด-19 ที่ประชาชนทำได้ดี คือการสวมหน้ากากตลอดเวลาในที่สาธารณะและตรวจวัดไข้ก่อนเข้าสถานที่ต่างๆ ร้อยละ 98.11 ส่วนพฤติกรรมที่ประชาชนปฏิบัติได้น้อยคือ สวมหน้ากากเมื่ออยู่ร่วมกับผู้อื่นในบ้าน” ร้อยละ 39.62 ในช่วงของการสำรวจพบว่าประชาชนมีความรู้สึกกังวลต่อสถานการณ์ในระดับปานกลาง ร้อยละ 50.9 รองลงมา กังวลเล็กน้อย ร้อยละ 28.3 และกังวลมากกับไม่กังวลร้อยละ 15.1 และ 5.7 ตามลำดับ

**ตารางที่ 2 จำนวนผู้ตอบแบบสำรวจพฤติกรรมสุขภาพของประชาชนในการป้องกันโควิด-19 ครั้งที่ 15 – 17 จังหวัดชลบุรี**

อำเภอ	ครั้งที่ 15	ครั้งที่ 16	ครั้งที่ 17
เมือง	57	72	36
ศรีราชา	48	28	2
เกาะจันทร์	2	0	1
เกาะสีชัง	1	0	0
บางละมุง	1	4	1
บ้านบึง	4	20	4
พนัสนิคม	6	11	5
พานทอง	3	7	1
อำเภอ	ครั้งที่ 15	ครั้งที่ 16	ครั้งที่ 17
สัตหีบ	4	1	2
หนองใหญ่	1	2	0
ปอทอง	0	1	1
<b>รวมทั้งจังหวัด</b>	<b>127</b>	<b>146</b>	<b>53</b>

**แผนภูมิที่ 2 ผลการสำรวจพฤติกรรมสุขภาพของประชาชนในการป้องกันโควิด-19 เขตสุขภาพที่ 6**



ปัญหา/สาเหตุ	แผน /กิจกรรมการแก้ไขปัญหา	ความก้าวหน้า/ ผลการดำเนินงาน
<p>- จำนวนประชากรที่เข้าร่วมกิจกรรมก้าวทำใจ 5 ล้านบัญชี</p>	<ul style="list-style-type: none"> <li>- สร้างกระแส ธารรงค์/ประชาสัมพันธ์ ให้แต่ละอำเภอ มีการออกกำลังกาย โดยการลง ทะเบียนสมัครร่วมกิจกรรมผ่านทาง Application ก้าวทำใจ Season 4</li> <li>- ผลักดันให้แต่ละอำเภอมีแนวทางการขับเคลื่อนความรอบรู้ด้านสุขภาพ ตามบริบทของแต่ละอำเภอ</li> <li>- บูรณาการร่วมกับภาคีเครือข่ายที่เกี่ยวข้องในการส่งเสริมสุขภาพประยุกต์ใช้กับการส่งเสริมกิจกรรมทางกายให้ประชาชนโดยผ่าน Digital Health Platform “ก้าวทำใจ” ไปยังกลุ่มเป้าหมาย</li> </ul>	<p>- ขับเคลื่อนในสถานประกอบการผ่าน Digital Health Platform “แพลตฟอร์มก้าวทำใจ” มีการติดตามการดำเนินงานในทุกอำเภอ</p>
<p>- กิจการ /กิจกรรม /สถานประกอบการปฏิบัติตามมาตรการร้อยละ 90</p>	<ul style="list-style-type: none"> <li>- สถานประกอบการประเมินตนเองใน Platform Thai Stop COVID Plus</li> <li>- แผนขับเคลื่อนสถานประกอบการที่ประเมินไม่ผ่านมาตรการให้มีการปรับปรุงและประเมินซ้ำ</li> <li>- กำกับ /ติดตาม การดำเนินงานในสถานประกอบการ</li> </ul>	<p>กำกับ /ติดตาม การดำเนินงานในสถานประกอบการทางระบบออนไลน์</p>
<p>- จำนวนผู้ตอบแบบสำรวจแบบสำรวจพฤติกรรมสุขภาพของประชาชนในการป้องกันโควิด-19 น้อย</p>	<ol style="list-style-type: none"> <li>1. ขับเคลื่อนการดำเนินงานสำรวจแบบสำรวจพฤติกรรมสุขภาพของประชาชนในการป้องกันโควิด-19 ผ่านทางช่องทางต่าง ๆ เช่น Facebook , กลุ่ม line และช่องทางอื่น ๆ สร้างแรงจูงใจผู้ที่ร่วมตอบแบบสำรวจฯ</li> <li>2. คืบข้อมูลผลการสำรวจแบบสำรวจพฤติกรรมสุขภาพของประชาชนในการป้องกันโควิด-19 ภายใน 1 สัปดาห์ หลังจากการสำรวจฯในแต่ละครั้งเสร็จสิ้น แก่จังหวัด เพื่อให้จังหวัดทราบถึงสถานการณ์</li> <li>3. ขับเคลื่อนผ่านเวทีการประชุม คณะทำงานตอบโต้ภาวะฉุกเฉินและสาธารณสุขภัยด้านส่งเสริมสุขภาพและอนามัยสิ่งแวดล้อม ระดับเขตสุขภาพที่ 6</li> </ol>	<p>-อยู่ระหว่างดำเนินงาน -ศูนย์อนามัยที่ 6 ประชาสัมพันธ์สื่อสารข้อมูล ไปยังผู้รับผิดชอบงานของจังหวัด ผ่านช่องทางต่าง ๆ เช่น Page Facebook/ Line group</p>

3. นวัตกรรม/ตัวอย่างที่ดี – ไม่มี -

4. ข้อเสนอแนะของผู้นิเทศ

4.1 สำหรับพื้นที่

- ขับเคลื่อนการประเมิน Covid Free Setting ในสถานประกอบที่ยังไม่เคยประเมิน และติดตามสถานประกอบการที่ประเมินแล้วไม่ผ่านมาตรการให้ประเมินซ้ำ
- เร่งรัดการดำเนินงานจำนวนประชากรที่เข้าร่วมกิจกรรมก้าวท้าใจ 5 ล้านบัญชีระดับพื้นที่

4.2 สำหรับเขตสุขภาพที่ 6 และส่วนกลาง

- ศูนย์อนามัยที่ 6 ชี้แจงการประเมิน Covid Free Setting ค่าเป้าหมายในการดำเนินงานในพื้นที่และสถานประกอบการ

ผู้รายงาน : นางอารยา เกษมสำราญกุล

ตำแหน่ง : พยาบาลวิชาชีพชำนาญการ

วัน/เดือน/ปี : 17 มกราคม 2565

โทร : 080 565 2195

E-mail : arayahpc6@gmail.com

ผู้ตรวจรายงาน : นางยุพา ชัยเพ็ชร

ตำแหน่ง : นักวิชาการสาธารณสุขเชี่ยวชาญ(ด้านโภชนาการ)

โทรศัพท์ : 094 479 4115