

## แบบรายงานการตรวจราชการกระทรวงสาธารณสุข ประจำปีงบประมาณ พ.ศ.2565

## ประเด็นที่ 4 : สุขภาพวิถีใหม่

## หัวข้อ วิทยทำงาน

จังหวัดระยอง เขตสุขภาพที่ 6 รอบที่ 1/2565

วันที่ 28 กุมภาพันธ์ - 1 มีนาคม 2565

## หน่วยงานที่รับผิดชอบ (กรม/กอง/ศูนย์วิชาการ)

หน่วยงานผู้รับผิดชอบหลัก : สำนักงานป้องกันควบคุมโรคที่ 6 จังหวัดชลบุรี

หน่วยงานผู้รับผิดชอบร่วม : ศูนย์อนามัยที่ 6 ชลบุรี, ศูนย์สุขภาพจิตที่ 6, ศูนย์วิทยาศาสตร์การแพทย์ที่ 6, ศูนย์สนับสนุนบริการสุขภาพที่ 6 และศูนย์พัฒนาการสาธารณสุขมูลฐานภาคกลาง จังหวัดชลบุรี)

## 1. วิเคราะห์สถานการณ์ในพื้นที่ :

จังหวัดระยอง มีประชากรวัยทำงานจำนวนทั้งหมด 496,748 คน คิดเป็นร้อยละ 66.99 ซึ่งมากกว่าระดับเขตสุขภาพที่ 6 (ร้อยละ 66.17) และระดับประเทศ (ร้อยละ 65.30) เมื่อแบ่งประชากรวัยทำงานออกเป็นวัยทำงานตอนต้น (อายุ 18-29 ปี) วัยทำงานตอนกลาง (อายุ 30-44 ปี) และวัยทำงานตอนปลาย (อายุ 45-59 ปี) พบประชากรวัยทำงานตอนปลายมากที่สุด จำนวน 183,758 คน ร้อยละ 36.99 รองลงมาวัยทำงานตอนต้น จำนวน 162,121 ร้อยละ 32.64 และวัยทำงานตอนกลางจำนวน 150,869 คน ร้อยละ 30.37 (ที่มา: HDC วันที่ 14 กุมภาพันธ์ 2565)

การดำเนินงานคนรอบรู้ด้านสุขภาพในจังหวัดระยอง มีการลงทะเบียนผ่าน Platform จำนวน 48,671 คน (เป้าหมาย 112,035 คน) โดยการดำเนินงานในประเด็นก้าวทำใจ 5 ล้านบัญชี มีการลงทะเบียนจำนวน 14,115 คน (เป้าหมาย 56,018 คน) ซึ่งการดำเนินงานยังต่ำกว่าค่าเป้าหมาย ในการขับเคลื่อนประเด็นก้าวทำใจ มีการบูรณาการร่วมกับเครือข่าย ได้แก่ สถานประกอบการ/ โรงเรียน สพม. ,สพป.เขต 1, 2 อาชีวศึกษา และสังกัดเอกชน โดยมีการลงติดตามการดำเนินงานในพื้นที่ และในปี 2565 มีแผนการขับเคลื่อนกิจกรรมก้าวทำใจผ่านคลินิก NCD ในโรงพยาบาลส่งเสริมสุขภาพตำบลทุกแห่ง

ตารางที่ 1 ร้อยละของจำนวนสมาชิกก้าวทำใจ แยกรายอำเภอของเขตสุขภาพที่ 6

จังหวัด	เป้าหมาย	จำนวนสมาชิกทั้งหมด	จำนวนสมาชิกแยกตามเพศ		จำนวนสมาชิกแยกตามประเภท					ร้อยละ
			ชาย	หญิง	ประชาชนทั่วไป	นักเรียน	อสม.	บุคลากรภาคเอกชน	บุคลากรภาครัฐ	
ตราด	17,264	22,850	3,292	19,558	16,988	806	2,985	40	2,031	132.36
ฉะเชิงเทรา	54,446	67,847	25,216	42,631	41,682	9,645	9,116	1,376	6,028	124.61
สระแก้ว	42,374	31,820	10,267	21,553	20,166	3,091	5,839	108	2,616	75.09
ปราจีนบุรี	37,294	13,040	2,836	10,204	2,280	616	6,701	206	3,237	34.97
จันทบุรี	40,458	14,571	2,766	11,805	4,378	968	5,009	53	4,163	36.02
ชลบุรี	118,369	39,684	12,019	27,665	15,345	7,410	7,410	1,607	7,912	33.53
ระยอง	56,018	14,115	3,558	10,557	5,506	155	4,690	541	3,223	25.20
สมุทรปราการ	102,096	17,044	4,855	12,189	9,814	1,450	2,681	1,088	2,011	16.69
เขตสุขภาพที่ 6	468,319	220,971	64,809	156,162	116,159	24,141	44,431	5,019	31,221	47.18

ที่มา : รายงานก้าวทำใจ SS4 ข้อมูล ณ วันที่ 21 กุมภาพันธ์ 2565

## กิจกรรม/กิจการ/สถานประกอบการปฏิบัติตามมาตรการ ร้อยละ 90

จังหวัดระยองมีสถานประกอบการประเมินตนเองใน Platform Thai Stop COVID Plus ในประเด็น Good Factory Practice จำนวน 1,241 แห่ง ผลการประเมินตนเองผ่านมาตรฐาน 765 แห่ง คิดเป็นร้อยละ 61.64 แบ่งเป็นสถานประกอบการขนาดใหญ่ จำนวน 434 แห่ง ขนาดกลาง จำนวน 425 แห่ง และขนาดเล็กจำนวน 368 แห่ง ประเด็นที่สถานประกอบการประเมิน **ไม่ผ่าน** มาตรการ 3 อันดับแรก คือ

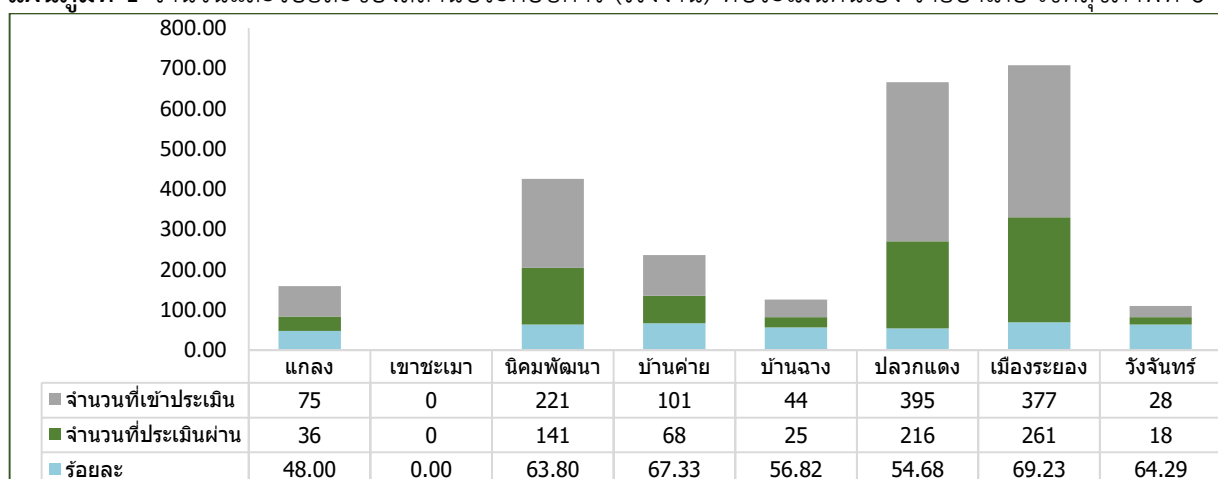
1. มีมาตรการติดตามข้อมูลของผู้ปฏิบัติงานและผู้มาติดต่อ มีการเก็บข้อมูลการเดินทาง (ไทม์ไลน์) กรณีที่มีความเสี่ยง การใช้แอปพลิเคชันตามที่ทางราชการกำหนด (เช่น โปรแกรมไทยชนะ) หรือใช้แบบบันทึกการเข้าออกตามที่สถานประกอบการ/โรงงานกำหนด รวมถึงการสแกนนิ้ว การสแกน barcode
2. มีมาตรการควบคุมจำนวนผู้ปฏิบัติงานไม่ให้แออัด โดยลดการรวมกลุ่มระหว่างบุคคล เช่น หลีกเลี่ยงการจัดประชุมที่มีผู้ร่วมประชุมจำนวนมากโดยการใช้เทคโนโลยีในการสื่อสาร จัดเวลาทำงาน เวลาพัก และเวลารับประทานอาหารให้เหลื่อมเวลากันและ
3. จัดให้มีการเว้นระยะห่างหรือกั้นด้วยแผ่นใสหรือวัสดุอื่นใดในบริเวณที่มีการใช้พื้นที่ร่วมกัน เช่น สถานที่รับประทานอาหาร พื้นที่ส่วนกลางหรือรถรับ-ส่งพนักงาน เป็นต้น

ดังแผนภูมิที่ 1 การประเมิน Covid Free Setting เป้าหมายสถานประกอบการขนาดใหญ่ประเมินร้อยละ 100 ประเมินตนเองเข้ามาจำนวน 34 แห่ง คิดเป็นร้อยละ 15.18 ผลประเมินผ่าน จำนวน 33 แห่ง ไม่ผ่าน 1 แห่ง ประเด็นที่ประเมิน **ไม่ผ่าน** คือ ภายในอาคารที่มีผู้ใช้งาน ควรมีอัตราการระบายอากาศตามจำนวนคน อย่างน้อย 10 ลิตรต่อวินาทีต่อคน (จำนวนคนสูงสุดต่อพื้นที่ เท่ากับ 1 คนต่อ 4 ตารางเมตร) ซึ่งสถานประกอบการขนาดกลาง มีเป้าหมายการประเมิน ร้อยละ 50 มีการประเมินตนเองเข้ามา จำนวน 31 แห่ง คิดเป็นร้อยละ 9.51 ผลการประเมินผ่านเกณฑ์ทั้งหมด สถานประกอบการขนาดเล็กประเมินตนเองเข้ามาจำนวน 32 แห่ง ผลการประเมินผ่านจำนวน 31 แห่ง ไม่ผ่าน 1 แห่ง ประเด็นที่ประเมิน **ไม่ผ่าน** คือ

1. การคัดกรองความเสี่ยงพนักงานโดยใช้โปรแกรมการประเมินตนเอง Thai Save Thai หรือโปรแกรม/แบบบันทึกที่จัดทำขึ้น โดยครอบคลุมเนื้อหา
- 3 ปัจจัยเสี่ยง คือ อาการเสี่ยง สถานที่เสี่ยงและพฤติกรรมเสี่ยง และ
2. มีหลักฐานหรือมีผลการฉีดวัคซีนตามเกณฑ์ที่กำหนด หรือมีผลการตรวจคัดกรองด้วย Antigen Test Kit (ATK) ระยะเวลาไม่เกิน 72 ชั่วโมง

ดังแผนภูมิที่ 1

แผนภูมิที่ 1 จำนวนและร้อยละของสถานประกอบการ (โรงงาน) ที่ประเมินตนเอง รายอำเภอ เขตสุขภาพที่ 6



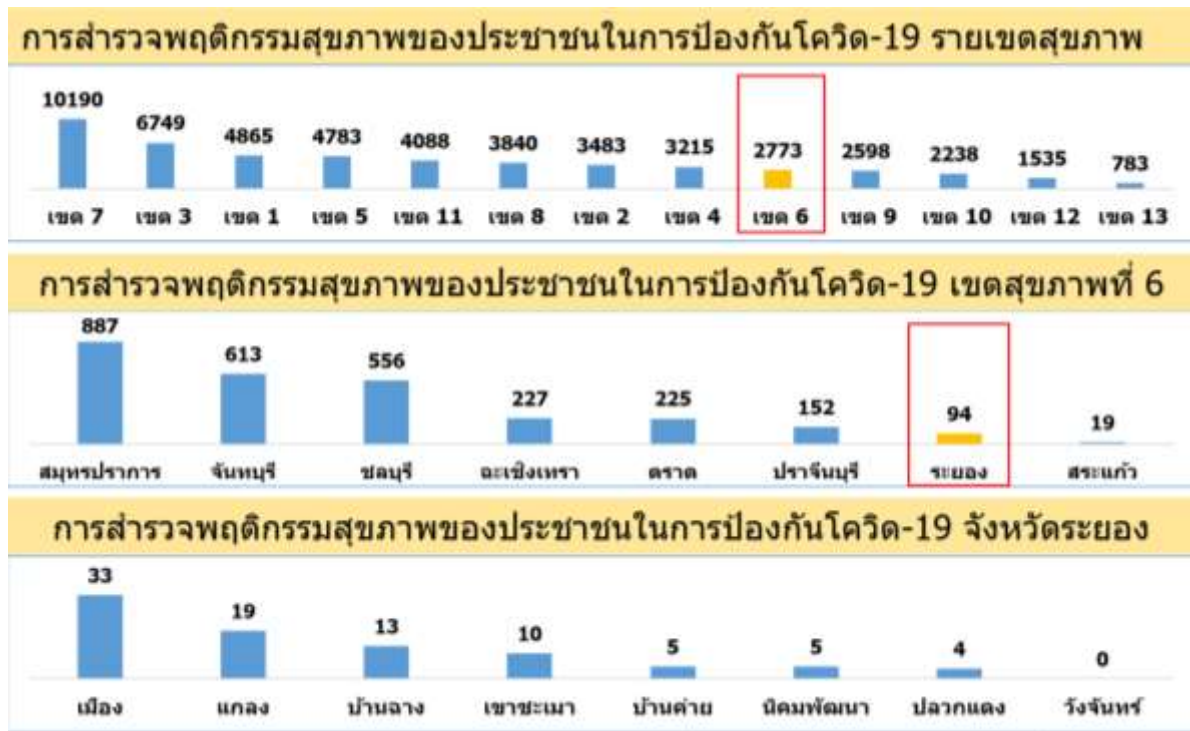
ที่มา : รายงาน Platform Thai Stop COVID Plus ข้อมูล ณ วันที่ 21 กุมภาพันธ์ 2565

ประเด็นของประชาชนมีพฤติกรรมป้องกันโรคพึงประสงค์ ร้อยละ 80 จากผลการสำรวจพฤติกรรมสุขภาพของประชาชนในการป้องกันโควิด-19 จังหวัดระยอง ครั้งที่ 18 ระหว่างวันที่ 1 มกราคม – 31 มกราคม 2565 พบว่าประชาชนมีพฤติกรรมป้องกันโรคพึงประสงค์ ร้อยละ 72.73 แบ่งเป็นพฤติกรรมด้านการเว้นระยะห่างอย่างน้อย 1-2 เมตร (D : Distancing) ร้อยละ 77.27 การสวมหน้ากากตลอดเวลาในที่สาธารณะ (M : Wearing) ร้อยละ 100.00 และการล้างมือหลังสัมผัสสิ่งสกปรกด้วยสบู่และน้ำหรือเจลแอลกอฮอล์ (H : Hand washing) ร้อยละ 90.91 เมื่อคุณภาพรวมของพฤติกรรมการป้องกันตนเองเพื่อลดความเสี่ยงในการแพร่ระบาดของโรคโควิด 19 ที่ประชาชนทำเป็นประจำได้ดีที่สุด คือ การสวมหน้ากากตลอดเวลาในที่สาธารณะ ร้อยละ 100 รองลงมาคือ การล้างมือหลังใช้ห้องส้วมด้วยสบู่และน้ำหรือเจลแอลกอฮอล์ และการเฝ้าระวังความเสี่ยงของตนเองเป็นระยะๆ ร้อยละ 95.45 และการล้างมือหลังสัมผัสสิ่งสกปรกด้วยสบู่และน้ำ หรือเจลแอลกอฮอล์ ร้อยละ 90.91 พฤติกรรมการป้องกันตนเองเพื่อลดความเสี่ยงในการแพร่ระบาดของโรคโควิด 19 ที่ประชาชนทำเป็นประจำได้น้อย คือ การเช็กอินผ่านแอป “ไทยชนะ” หรือ แอป “หมอชนะ” ร้อยละ 68.18 และในช่วงของการสำรวจพบว่าประชาชนมีความรู้สึกกังวลต่อสถานการณ์ในระดับปานกลาง ร้อยละ 36.4 รองลงมา คือ กังวลเล็กน้อย ร้อยละ 31.8 กังวลมาก ร้อยละ 27.3 และเฉยๆ หรือไม่กังวล และ 4.5 ตามลำดับ

**ตารางที่ 2 จำนวนผู้ตอบแบบสำรวจพฤติกรรมสุขภาพของประชาชนในการป้องกันโควิด-19 ครั้งที่ 15 - 18 จังหวัดระยอง**

อำเภอ	ครั้งที่ 15	ครั้งที่ 16	ครั้งที่ 17	ครั้งที่ 18
แกลง	2	16	1	-
บ้านค่าย	1	1	2	1
บ้านฉาง	1	5	3	4
ปลวกแดง	1	3	-	3
เมือง	8	4	8	13
เขาชะเมา	-	10	-	-
นิคมพัฒนา	-	4	1	1
วังจันทร์	-	-	-	-
<b>รวม</b>	<b>13</b>	<b>43</b>	<b>15</b>	<b>22</b>

แผนภูมิที่ 2 ผลการสำรวจพฤติกรรมสุขภาพของประชาชนในการป้องกันโควิด-19 เขตสุขภาพที่ 6



ที่มา: stopcovid.anamai.moph.go.th (ข้อมูลรวม ณ วันที่ 1 ม.ค. 64 - 31 ม.ค. 65)

ปัญหา /สาเหตุ	แผน /กิจกรรมการแก้ไขปัญหา	ความก้าวหน้า /ผลการดำเนินงาน
- จำนวนประชากรที่เข้าร่วมกิจกรรมก้าวท้าใจ 5 ล้านบัญชี	- ประชาสัมพันธ์เชิงรุกในสถานประกอบการ/ โรงเรียน สพม., สพป.เขต 1, 2 อาชีวศึกษา และสังกัดเอกชน - คัดข้อมูลสุขภาพให้แก่สถานประกอบการ/สถานศึกษาเพื่อให้ตระหนักและดูแลสุขภาพผ่านแพลตฟอร์ม เป้าหมายร้อยละ 10 ของประชาชนในแต่ละอำเภอ - ขับเคลื่อนกิจกรรมก้าวท้าใจผ่านคลินิก NCD ในโรงพยาบาล ส่งเสริมสุขภาพตำบลทุกแห่ง	- ประชาสัมพันธ์ร่วมกับชี้แจงแผนการดำเนินงานวัยทำงานและลงพื้นที่ติดตามการดำเนินงาน - ดำเนินการในเดือนมีนาคม 2565
- กิจการ/กิจกรรม/สถานประกอบการปฏิบัติตามมาตรการร้อยละ 90	- สถานประกอบการประเมินตนเองใน Platform Thai Stop COVID Plus - ขับเคลื่อนสถานประกอบการที่ประเมินไม่ผ่านมาตรการให้มีการปรับปรุงและประเมินซ้ำ - กำกับ /ติดตามการดำเนินงานในสถานประกอบการ	- กำกับ/ ติดตามการดำเนินงานในสถานประกอบการทางระบบออนไลน์
- จำนวนผู้ตอบแบบสำรวจแบบสำรวจพฤติกรรมสุขภาพของประชาชนในการป้องกันโควิด-19 น้อย	1. ขับเคลื่อนการดำเนินงานสำรวจแบบสำรวจพฤติกรรมสุขภาพของประชาชนในการป้องกันโควิด-19 ผ่านทางช่องทางต่างๆ เช่น Facebook, กลุ่ม line และช่องทางอื่นๆ สร้างแรงจูงใจผู้ร่วมตอบแบบสำรวจฯ 2. คัดข้อมูลผลการสำรวจแบบสำรวจพฤติกรรมสุขภาพของประชาชนในการป้องกันโควิด-19 ภายใน 1 อาทิตย์ หลังจากการสำรวจฯในแต่ละครั้งเสร็จสิ้น ให้จังหวัด เพื่อให้จังหวัด	- อยู่ระหว่างดำเนินงาน - ศูนย์อนามัยที่ 6 ประชาสัมพันธ์สื่อสารข้อมูลไปยังผู้รับผิดชอบงานของจังหวัด ผ่านช่องทางต่างๆ เช่น Page Facebook/ Line group - ศูนย์อนามัยที่ 6

ปัญหา /สาเหตุ	แผน /กิจกรรมการแก้ไขปัญหา	ความก้าวหน้า /ผลการดำเนินงาน
	<p>ทราบถึงสถานการณ์</p> <p>3. ขับเคลื่อนผ่านเวทีการประชุม คณะทำงานตอบโต้ภาวะฉุกเฉินและสาธารณสุขด้านส่งเสริมสุขภาพและอนามัยสิ่งแวดล้อม ระดับเขตสุขภาพที่ 6 เพื่อให้ผู้บริหารนำไปสั่งการในระดับพื้นที่</p> <p>4. จัดตั้งกลุ่มไลน์เครือข่าย Anamai Poll ของเขตสุขภาพที่ 6 เพื่อติดต่อ สื่อสาร ประชาสัมพันธ์ให้เกิดความรู้ความเข้าใจ ได้อย่างถูกต้อง และขยายเครือข่ายให้เข้าถึงประชาชนเพิ่มขึ้น</p>	<p>ประชาสัมพันธ์ รายงานสถานการณ์การสำรวจประจำสัปดาห์ และสรุปสถานการณ์กลุ่มไลน์ One Page ในแต่ละเดือน ในกลุ่มไลน์ Anamai Poll เขตสุขภาพที่ 6</p>

## 2. นวัตกรรม/ตัวอย่างที่ดี

### 3. ข้อเสนอแนะของผู้นิเทศ

#### 4.1 สำหรับพื้นที่

- ขับเคลื่อนการประเมินตนเองในสถานประกอบการผ่าน Platform Thai Stop COVID Plus ให้ครอบคลุมสถานประกอบการทุกขนาด พร้อมทั้งชี้แจงการประเมิน Covid Free Setting ในสถานประกอบการที่ยังไม่เคยประเมิน

- เร่งรัด/ ติดตามการดำเนินงานจำนวนประชากรที่เข้าร่วมกิจกรรมก้าวทำใจ 5 ล้านบัญชีในระดับพื้นที่

- เผยแพร่แบบสำรวจพฤติกรรมสุขภาพของประชาชนในการป้องกันโรคโควิด-19 ลงสู่ระดับอำเภอ ตำบล และภาคีเครือข่าย กลุ่มต่างๆ ในชุมชน เพื่อทราบถึงสถานการณ์พฤติกรรมสุขภาพของประชาชนในการป้องกันโรคโควิด-19

#### 4.2 สำหรับเขตสุขภาพที่ 6 และส่วนกลาง

- ข้อมูล 10 ล้านครอบครัวไทยออกกำลังกายเพื่อสุขภาพ ศูนย์อนามัยที่ 6 ส่งรายงานผลการดำเนินงานให้กับจังหวัดทุกวันที่ 25 ของทุกเดือน เพื่อเป็นข้อมูลให้จังหวัดนำไปจัดกิจกรรมที่เหมาะสมของแต่ละพื้นที่

ผู้รายงาน : นางอารยา เกษมสำราญกุล

ตำแหน่ง : พยาบาลวิชาชีพชำนาญการ

โทร : 080 565 2195

E-mail: arayahpc6@gmail.com

ผู้ตรวจรายงาน : นางยุพา ชัยเพ็ชร

ตำแหน่ง : นักวิชาการสาธารณสุขเชี่ยวชาญ (ด้านโภชนาการ)

โทรศัพท์ : 094 479 4115

วัน/เดือน/ปี : 25 กุมภาพันธ์ 2565