

## แบบรายงานการตรวจราชการกระทรวงสาธารณสุข ประจำปีงบประมาณ พ.ศ.2565

## ประเด็นที่ 4 : Obesity War

## หัวข้อ วิทยำงาน

จังหวัดสระแก้ว 22-23 กุมภาพันธ์ 2565 เขตสุขภาพที่ 6 รอบที่ 1/2565

## 1. หน่วยงานที่รับผิดชอบ (กรม/กอง/ศูนย์วิชาการ)

หน่วยงานผู้รับผิดชอบหลัก : สำนักงานป้องกันควบคุมโรคที่ 6 จังหวัดชลบุรี

หน่วยงานผู้รับผิดชอบร่วม : ศูนย์อนามัยที่ 6 ชลบุรี, ศูนย์สุขภาพจิตที่ 6, ศูนย์วิทยาศาสตร์การแพทย์ที่ 6, ศูนย์สนับสนุนบริการสุขภาพที่ 6 และศูนย์พัฒนาการสาธารณสุขมูลฐานภาคกลาง จังหวัดชลบุรี)

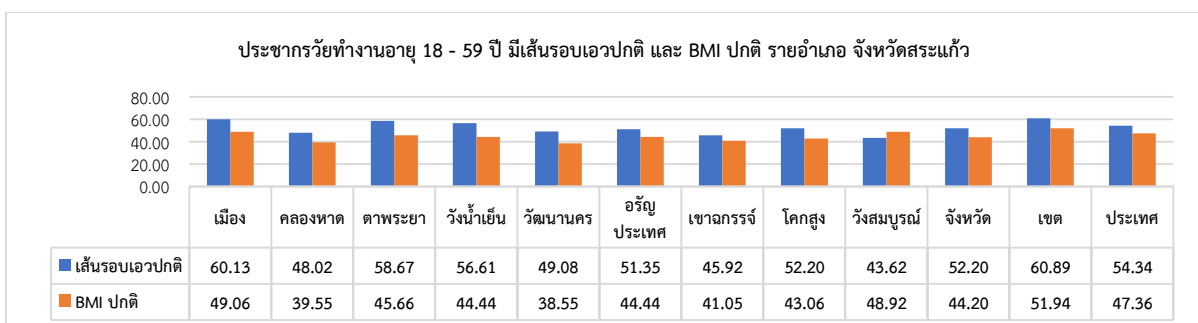
## 2. วิเคราะห์สถานการณ์ในพื้นที่ :

ดัชนีมวลกายและเส้นรอบเอวของประชากรวัยทำงานจังหวัดสระแก้ว พบว่า ประชากรวัยทำงานมีดัชนีมวลกายปกติ ร้อยละ 44.20 ดัชนีมวลกายปกติน้อยกว่าระดับเขตสุขภาพที่ 6 ร้อยละ 51.94 และระดับประเทศ ร้อยละ 47.36 ในส่วนเส้นรอบเอวของประชากรวัยทำงาน พบว่า เส้นรอบเอวปกติ ร้อยละ 52.20 เส้นรอบเอวปกติน้อยกว่า ระดับเขตสุขภาพที่ 6 ร้อยละ 60.89 และระดับประเทศ ร้อยละ 54.34

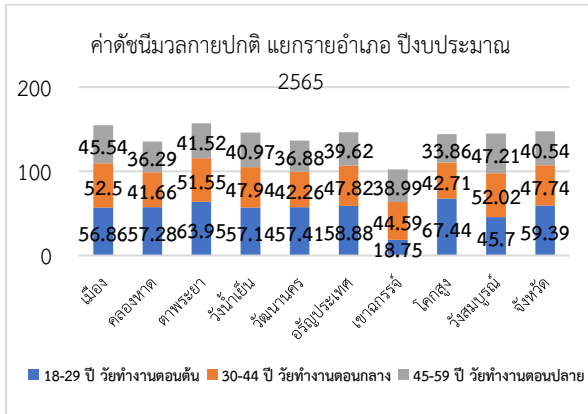
ดัดแปลงเป็นประชากรวัยทำงานวัยทำงานตอนต้น (อายุ 18-29 ปี) วัยทำงานตอนกลาง (อายุ 30-44 ปี) และวัยทำงานตอนปลาย (อายุ 45-59 ปี) พบประชากรวัยทำงานที่มีดัชนีมวลกายระดับปกติ มีแนวโน้มลดลง โดยดัชนีมวลกายวัยทำงานตอนต้น ร้อยละ 59.39 วัยทำงานตอนกลาง ร้อยละ 47.74 และวัยทำงานตอนปลาย ร้อยละ 40.54 ซึ่งผลการคัดกรองดัชนีมวลกายที่ผิดปกติ พบระดับที่ 1 และ 2 มีแนวโน้มเพิ่มขึ้น โดยพบระดับที่ 1 ที่วัยทำงานตอนต้น ร้อยละ 12.72 วัยทำงานตอนกลาง ร้อยละ 20.18 และวัยทำงานตอนปลาย ร้อยละ 21.45 และอ้วนระดับ 1 พบมากที่สุด วัยทำงานตอนปลาย ร้อยละ 25.80 วัยทำงานตอนกลาง ร้อยละ 19.70 และวัยทำงานตอนต้น ร้อยละ 10.22 พบอ้วนระดับ 2 ในวัยทำงานตอนปลาย มากที่สุด ร้อยละ 7.91 รองลงมา คือ วัยทำงานตอนกลาง ร้อยละ 7.61 และวัยทำงานตอนต้น ร้อยละ 5.54 เมื่อแยกรายอำเภอประชากรวัยทำงานอายุ 18-59 ปี พบว่า ดัชนีมวลกายปกติมากที่สุดที่อำเภอเมือง ร้อยละ 49.06 รองลงมา คือ อำเภอวังสมบูรณ์ ร้อยละ 48.92 และอำเภอตาพระยา ร้อยละ 45.66 ดัดแปลงเป็น 2 และ 4

เส้นรอบเอวปกติของวัยทำงาน พบว่ามีแนวโน้มลดลง วัยทำงานตอนต้น ร้อยละ 74.35 วัยทำงานตอนกลาง ร้อยละ 56.02 และวัยทำงานตอนปลาย ร้อยละ 48.30 เมื่อแยกเป็นรายอำเภอที่ประชากรวัยทำงานอายุ 18-59 ปี พบว่า อำเภอที่มี **เส้นรอบเอวปกติ** พบมากที่สุด ได้แก่ อำเภอเมือง ร้อยละ 60.13 รองลงมา คือ อำเภอตาพระยา ร้อยละ 58.67 และอำเภอวังน้ำเย็น ร้อยละ 56.61 ดัดแปลงเป็น 1 และ 3

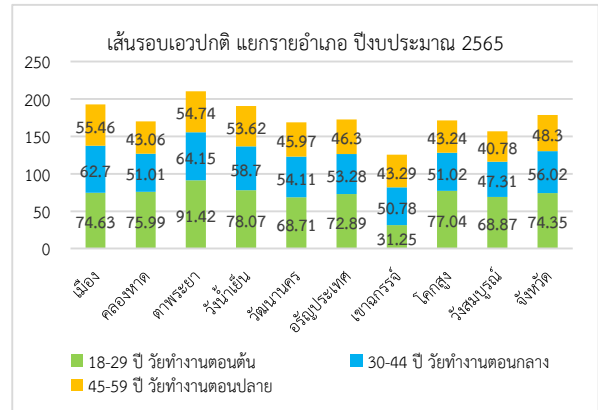
## แผนภูมิที่ 1 ร้อยละดัชนีมวลกายและเส้นรอบเอวปกติแยกรายอำเภอ เขต และประเทศ



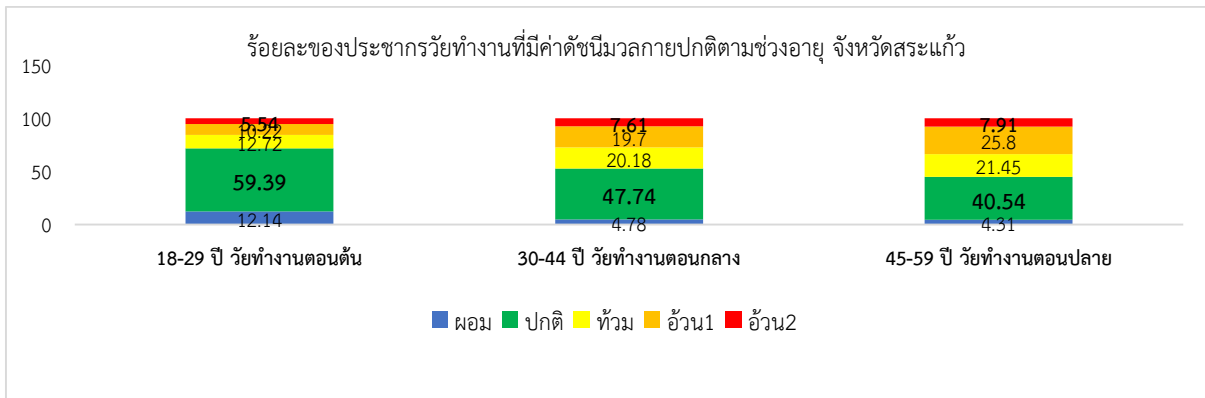
แผนภูมิที่ 2 ร้อยละของประชาชนวัยทำงานมีค่าดัชนีมวลกายปกติ แยกรายอำเภอ ปีงบประมาณ 2565



แผนภูมิที่ 3 จำนวนและร้อยละของประชาชนวัยทำงานมีเส้นรอบเอวปกติ แยกรายอำเภอ ปีงบประมาณ 2565



แผนภูมิที่ 4 ร้อยละของประชากรวัยทำงานมีค่าดัชนีมวลกายปกติตามช่วงอายุของจังหวัดสระแก้ว



ที่มา : HDC ณ วันที่ 15 กุมภาพันธ์ 2565

สถานการณ์การออกกำลังกายเพื่อสุขภาพ ภายใต้กิจกรรมก้าวทำใจ Season 4 (ไตรมาส 1) จังหวัดมีการดำเนินงานผ่าน Digital Health Platform “แพลตฟอร์มก้าวทำใจ” ทั้งหมด จำนวน 31,820 คน ดังตารางที่ 1 และ 2 ในเดือนกุมภาพันธ์ 2565 (ระบบการรายงานข้อมูลของกรมอนามัยปิดปรับปรุง พื้นที่ไม่สามารถดูข้อมูลในรายอำเภอได้)

ตารางที่ 1 จำนวนผู้สมัครก้าวทำใจ แยกรายจังหวัด เขตสุขภาพที่ 6

จังหวัด	เป้าหมาย	จำนวนสมาชิกทั้งหมด	จำนวนสมาชิกแยกตามเพศ		จำนวนสมาชิกแยกตามประเภท					ร้อยละ
			ชาย	หญิง	ประชาชนทั่วไป	นักเรียน	อสม.	บุคลากรภาคเอกชน	บุคลากรภาครัฐ	
ตราด	17,264	22,850	3,292	19,558	16,988	806	2,985	40	2,031	132.36
ฉะเชิงเทรา	54,446	67,847	25,216	42,631	41,682	9,645	9,116	1,376	6,028	124.61
สระแก้ว	42,374	31,820	10,267	21,553	20,166	3,091	5,839	108	2,616	75.09
ปราจีนบุรี	37,294	13,040	2,836	10,204	2,280	616	6,701	206	3,237	34.97
จันทบุรี	40,458	14,571	2,766	11,805	4,378	968	5,009	53	4,163	36.02
ชลบุรี	118,369	39,684	12,019	27,665	15,345	7,410	7,410	1,607	7,912	33.53
ระยอง	56,018	14,115	3,558	10,557	5,506	155	4,690	541	3,223	25.20
สมุทรปราการ	102,096	17,044	4,855	12,189	9,814	1,450	2,681	1,088	2,011	16.69
เขตสุขภาพที่ 6	468,319	220,971	64,809	156,162	116,159	24,141	44,431	5,019	31,221	47.18

ข้อมูล ณ วันที่ 14 กุมภาพันธ์ 2565 จากรายงานก้าวทำใจ SS4

ตารางที่ 2 จำนวนผู้สมัครก้าวทำใจ แยกรายจังหวัด เขตสุขภาพที่ 6



**จำนวนผู้สมัครก้าวทำใจแยกรายจังหวัด เขตสุขภาพที่ 6**



จังหวัด	เป้าหมาย	เปรียบเทียบ ผู้สมัครก้าวทำใจ SS3 วันที่ 1 ตุลาคม 2564 ถึงวันที่ 14 กุมภาพันธ์ 2565				จุดละที่เพิ่ม
		1 ตุลาคม 64	ร้อยละ	14 กุมภาพันธ์ 65	ร้อยละ	
ตราด	17,264	22,553	130.64	22,850	132.36	1.72
ฉะเชิงเทรา	54,446	67,263	123.54	67,847	124.61	1.07
สระแก้ว	42,374	30,657	72.35	31,820	75.09	2.74
ปราจีนบุรี	37,294	12,936	34.69	13,040	34.97	0.28
จันทบุรี	40,458	13,951	34.48	14,571	36.02	1.54
ชลบุรี	118,369	37,699	31.85	39,684	33.53	1.68
ระยอง	56,018	13,719	24.49	14,115	25.20	0.71
สมุทรปราการ	102,096	16,949	16.60	17,044	16.69	0.09
<b>เขตสุขภาพที่ 6</b>	<b>468,319</b>	<b>215,727</b>	<b>46.06</b>	<b>220,971</b>	<b>47.18</b>	<b>1.12</b>

ข้อมูล ณ วันที่ 14 กุมภาพันธ์ 2565 จากรายงานก้าวทำใจ SS4

ปัญหา /สาเหตุ	แผน /กิจกรรมการแก้ไขปัญหา	ความก้าวหน้า /ผลการดำเนินงาน
ดัชนีมวลกาย และเส้นรอบเอว เกิน	<ul style="list-style-type: none"> <li>- ประชุมชี้แจงแนวทางการดำเนินงานกลุ่ม ้วยทำงาน</li> <li>- ประเมินดัชนีมวลกาย (BMI) ในกลุ่ม้วย ทำงาน</li> <li>- เปิดกิจกรรม “ก้าวทำใจ Season 4” และ กิจกรรมองค์กรไร้พุงจังหวัดสระแก้ว</li> <li>- สำนักงานสาธารณสุขทุกแห่ง จัดกิจกรรม องค์กรไร้พุงในหน่วยงาน เพื่อให้บุคลากร สาธารณสุข เป็นต้นแบบด้านสุขภาพให้กับ ประชาชน และส่งเสริมให้มีการจัดกิจกรรม สร้างสุขภาพในหน่วยงาน เพื่อให้บุคลากร ทุกคนมีพฤติกรรมสุขภาพที่ดี</li> <li>- กำกับ /ติดตาม การดำเนินงาน</li> </ul>	<ul style="list-style-type: none"> <li>- ประชุมชี้แจงแนวทางการดำเนินงาน กลุ่ม ้วยทำงานไตรมาสแรก ในวันที่ 16 พ.ย. 2564</li> <li>- ประเมินดัชนีมวลกาย (BMI) ในกลุ่ม้วย ทำงาน ระหว่างเดือน พ.ย. 2564 – มิ.ย. 2565</li> <li>- เปิดกิจกรรม “ก้าวทำใจ Season 4” และกิจกรรมองค์กรไร้พุงจังหวัดสระแก้ว วันที่ 19 มกราคม 2565</li> <li>- แผนจัดกิจกรรมองค์กรไร้พุง ใน บุคลากรสำนักงานสาธารณสุขจังหวัด สระแก้ว อย่างต่อเนื่องเพื่อให้บรรลุ เป้าหมายที่กำหนด</li> </ul>

3. นวัตกรรม/ตัวอย่างที่ดี -

4. ข้อเสนอแนะของผู้นิเทศ

4.1 สำหรับพื้นที่

- ขอความร่วมมือขับเคลื่อนการดำเนินงานกิจกรรมก้าวทำใจ ส่งเสริมให้ประชาชนออกกำลังกาย ภายใต้รูปแบบวิถีชีวิตใหม่ (New normal) ด้วยกิจกรรมออกกำลังกายที่หลากหลาย และชุดสร้างความรอบรู้ ในการส่งเสริมสุขภาพตนเองด้วย 10 Package กรมอนามัย รวมทั้งขับเคลื่อนการดำเนินงานในพื้นที่อย่างต่อเนื่อง

#### 4.2 สำหรับเขตสุขภาพที่ 6 และส่วนกลาง

- ศูนย์อนามัยที่ 6 จัดกิจกรรม “ต้นแบบองค์กรสุขภาพ ก้าวทำใจ ก้าวไปด้วยกัน เขตสุขภาพที่ 6” ภายใต้กิจกรรมก้าวทำใจ season 4 วิถีถัดไป พิชิต 100 วัน 100 แด้มสุขภาพ” ระหว่างวันที่ 1 กุมภาพันธ์ – 11 พฤษภาคม 2565 เพื่อให้หน่วยงานและบุคลากรของกระทรวงสาธารณสุขในเขตสุขภาพที่ 6 เป็นต้นแบบในการออกกำลังกายอย่างเพียงพอและเหมาะสม

##### กรมอนามัย

- การดำเนินงานส่งเสริมสุขภาพในกิจกรรมออกกำลังกายผ่าน Digital Health Platform “แพลตฟอร์มก้าวทำใจ” ระบบค่อนข้างมีปัญหาในหลายประเด็น เช่น Login/ Register/ ลืมรหัสผ่าน ไม่สำเร็จ, ส่งผล ไม่ได้, Level + Rank ไม่ขึ้น + ส่งผลแต่ไม่ขึ้น ทางศูนย์อนามัยแจ้งปัญหาไปที่ผู้รับผิดชอบงาน ซึ่งทางกรมอนามัยกำลังดำเนินการปรับการควิรี่ข้อมูลใหม่ เนื่องจากมีเงื่อนไขใหม่เพิ่มขึ้นมา

ผู้รายงาน : นางทิพย์วรรณ จุ่มแพง

ตำแหน่ง : พยาบาลวิชาชีพชำนาญการพิเศษ

โทรศัพท์ : 087 600 3874

E-mail : [kaeja2521@hotmail.com](mailto:kaeja2521@hotmail.com)

ผู้ตรวจรายงาน : นางยุพา ชัยเพ็ชร

ตำแหน่ง : นักวิชาการสาธารณสุขเชี่ยวชาญ (ด้านโภชนาการ)

โทรศัพท์ : 094 479 4115

วัน/เดือน/ปี : 21 กุมภาพันธ์ 2565