

แบบรายงานการตรวจราชการกระทรวงสาธารณสุข ประจำปีงบประมาณ พ.ศ.2565
 ประเด็นที่ 4 Obesity War
 หัวข้อ วิทยำงาน
 จังหวัดปราจีนบุรี เขตสุขภาพที่ 6 รอบที่ 1/2565
 วันที่ 27-28 มกราคม 2565

1. หน่วยงานที่รับผิดชอบ (กรม/กอง/ศูนย์วิชาการ)

หน่วยงานผู้รับผิดชอบหลัก : สำนักงานป้องกันควบคุมโรคที่ 6 จังหวัดชลบุรี

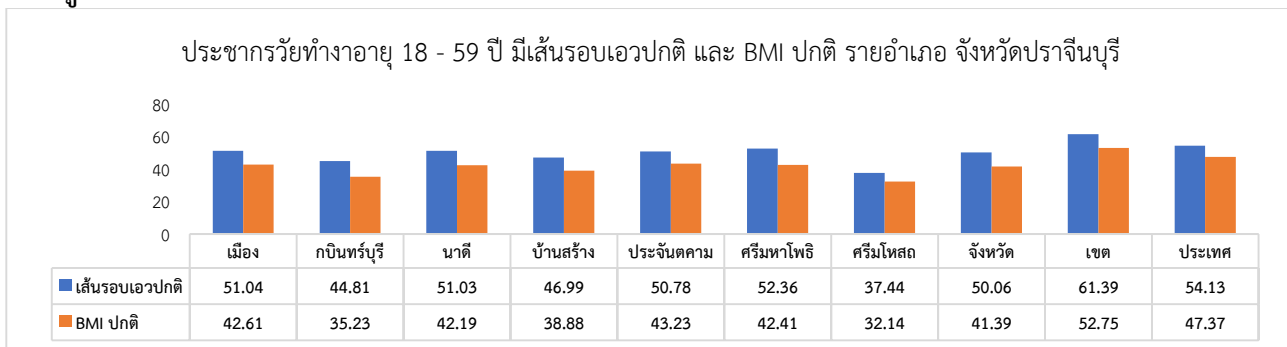
หน่วยงานผู้รับผิดชอบร่วม : ศูนย์อนามัยที่ 6 ชลบุรี, ศูนย์สุขภาพจิตที่ 6, ศูนย์วิทยาศาสตร์การแพทย์ที่ 6, ศูนย์สนับสนุนบริการสุขภาพที่ 6 และศูนย์พัฒนาการสาธารณสุขมูลฐานภาคกลาง จังหวัดชลบุรี)

2. วิเคราะห์สถานการณ์ในพื้นที่ :

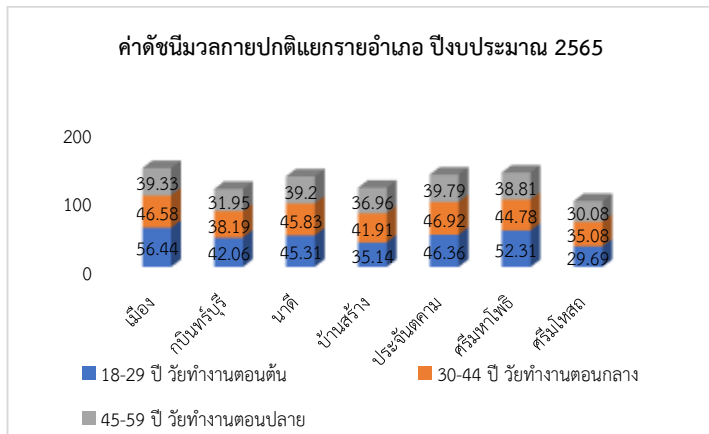
ประชากรวัยทำงานของจังหวัดปราจีนบุรี พบว่า มีดัชนีมวลกายปกติ ร้อยละ 41.39 ซึ่งน้อยกว่าเขตสุขภาพที่ 6 (ร้อยละ 52.75) และประเทศ (ร้อยละ 47.37) และเส้นรอบเอวปกติ ร้อยละ 50.06 ซึ่งน้อยกว่าเขตสุขภาพที่ 6 (ร้อยละ 61.39) และประเทศ (ร้อยละ 54.13) เช่นเดียวกัน ดังแผนภูมิที่ 1 เมื่อแยกตามกลุ่มอายุ พบว่า ดัชนีมวลกายระดับปกติ มีแนวโน้มลดลง โดยพบดัชนีมวลกายวัยทำงานตอนต้น (อายุ 18-29 ปี) ร้อยละ 48.75 วัยทำงานตอนกลาง (อายุ 30-44 ปี) ร้อยละ 44.83 และวัยทำงานตอนปลาย (อายุ 45-59 ปี) ร้อยละ 38.16 ซึ่งผลการคัดกรองดัชนีมวลกายที่ผิดปกติ พบระดับต่ำและอ้วนระดับ 1 มีแนวโน้มเพิ่มขึ้น โดยพบระดับต่ำที่วัยทำงานตอนต้น ร้อยละ 13.02 วัยทำงานตอนกลาง ร้อยละ 19.97 และวัยทำงานตอนปลาย ร้อยละ 21.81 และอ้วนระดับ 1 พบมากที่สุด วัยทำงานตอนปลาย ร้อยละ 26.81 วัยทำงานตอนกลาง ร้อยละ 21.39 และวัยทำงานตอนต้น ร้อยละ 15.66 พบอ้วนระดับ 2 ในวัยทำงานตอนต้นมากที่สุด ร้อยละ 9.18 รองลงมา คือ วัยทำงานตอนกลาง ร้อยละ 8.68 และวัยทำงานตอนปลาย ร้อยละ 8.59 เมื่อแยกรายอำเภอประชากรวัยทำงานอายุ 18-59 ปี พบว่าดัชนีมวลกายปกติมากที่สุดที่ อำเภอประจันตคาม ร้อยละ 43.23 รองลงมา คือ อำเภอเมือง ร้อยละ 42.62 และอำเภอศรีมหาโพธิ ร้อยละ 42.41 ดังแผนภูมิที่ 2

เส้นรอบเอวปกติของวัยทำงาน พบว่ามีแนวโน้มลดลง วัยทำงานตอนต้น พบร้อยละ 67.41 วัยทำงานตอนกลาง ร้อยละ 53.62 และวัยทำงานตอนปลาย ร้อยละ 45.94 เมื่อแยกรายอำเภอประชากรวัยทำงานอายุ 18-59 ปี พบว่าอำเภอที่มี **เส้นรอบเอวปกติ** มากที่สุด ได้แก่ อำเภอศรีมหาโพธิ ร้อยละ 52.36 รองลงมาคือ อำเภอเมือง ร้อยละ 51.04 และอำเภอนาดี ร้อยละ 51.03 ดังแผนภูมิที่ 1 และ 3

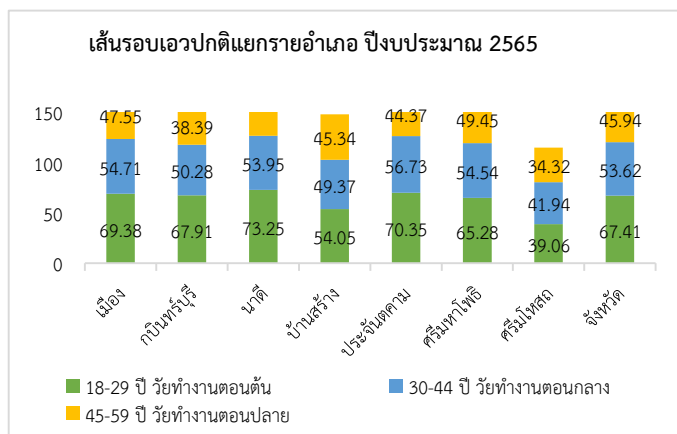
แผนภูมิที่ 1 ร้อยละดัชนีมวลกายและเส้นรอบเอวปกติ แยกรายอำเภอ เขต และประเทศ



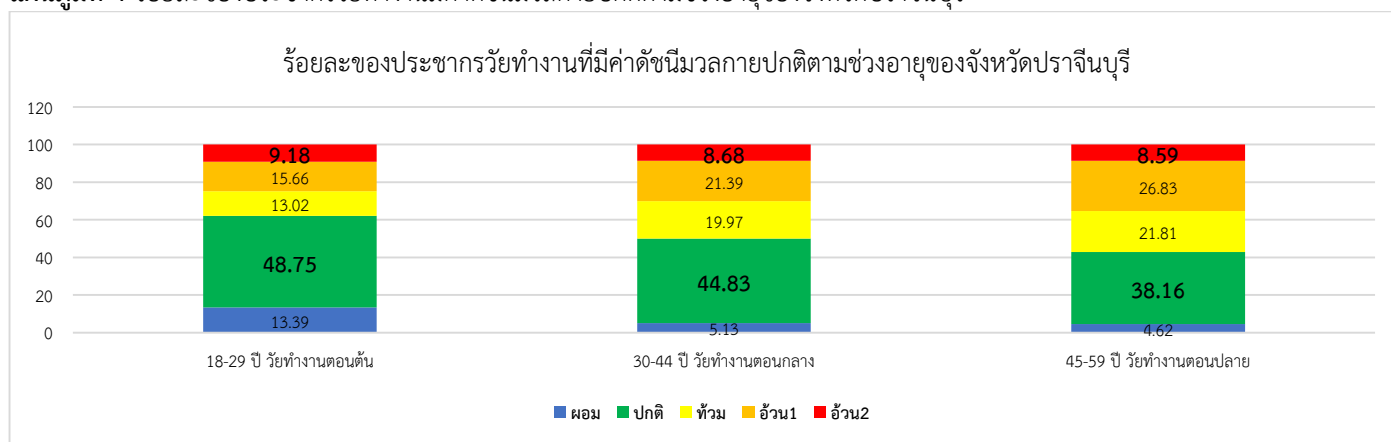
แผนภูมิที่ 2 ร้อยละของประชาชนวัยทำงานมีค่าดัชนีมวลกายปกติ แยกรายอำเภอ ปีงบประมาณ 2565



แผนภูมิที่ 3 จำนวนและร้อยละของประชาชนวัยทำงานมีเส้นรอบเอวปกติ แยกรายอำเภอ ปีงบประมาณ 2565



แผนภูมิที่ 4 ร้อยละของประชากรวัยทำงานมีค่าดัชนีมวลกายปกติตามช่วงอายุของจังหวัดปราจีนบุรี



ที่มา : HDC ณ วันที่ 18 มกราคม 2565

สถานการณ์การออกกำลังกายเพื่อสุขภาพ ภายใต้กิจกรรมก้าวท้าใจ Season 4 (ไตรมาส 1) จังหวัดมีการดำเนินงานผ่าน Digital Health Platform “แพลตฟอร์มก้าวท้าใจ” ทั้งหมด จำนวน 13,001 คน เมื่อแยกเป็นรายอำเภอประชากรวัยทำงานอายุ 18-59 ปี พบว่าอำเภอที่มี **การลงทะเบียน** สูงสุด ได้แก่ อำเภอกบินทร์บุรี จำนวน 3,886 คน รองลงมาคือ อำเภอเมือง 2,948 คน และ อำเภอศรีมหาโพธิ์ 2,496 คน ดังตารางที่ 1

ตารางที่ 1 ร้อยละของจำนวนสมาชิกก้าวท้าใจ แยกตามประเภทรายอำเภอของจังหวัดปราจีนบุรี

อำเภอ	เป้าหมาย	จำนวนสมาชิกทั้งหมด
เมือง	8,752	2,948
กบินทร์บุรี	11,839	3,886
นาดี	4,140	1,075
บ้านสร้าง	2,480	734
ประจันตคาม	4,359	1,445
ศรีมหาโพธิ์	6,392	2,496
ศรีมโหสถ	1,533	417
รวมทั้งสิ้น	39,495	13,001

ที่มา : รายงานก้าวท้าใจ Season 4 ณ วันที่ 14 มกราคม 2565

ปัญหา /สาเหตุ	แผน /กิจกรรมการแก้ไขปัญหา	ความก้าวหน้า /ผลการดำเนินงาน
- ดัชนีมวลกาย และเส้นรอบเอว เกิน	- ชี้แจง /จัดทำหนังสือการดำเนินงานส่งเสริมสุขภาพวัยทำงานในระดับพื้นที่ - ผลักดันสร้างกระแส ธารรงค์ /ประชาสัมพันธ์ ให้แต่ละอำเภอ มีการออกกำลังกาย โดยการ ลง ทะเบียนสมัครร่วมกิจกรรมผ่านทาง Application ก้าวท้าใจ Season 4 - กำกับ /ติดตาม การดำเนินงานโครงการ ส่งเสริมสุขภาพวัยทำงาน	- ชี้แจง /จัดทำหนังสือการดำเนินงาน โครงการส่งเสริมสุขภาพวัยทำงานในระดับ พื้นที่ไตรมาสแรก - สนับสนุนให้หน่วยงานในสังกัดสำนักงาน สาธารณสุขทุกแห่ง จัดกิจกรรมซึ่งนำหนัก ประเมินดัชนีมวลกายในหน่วยบริการและ ชุมชน เพื่อให้บุคลากรสาธารณสุข อาสาสมัครสาธารณสุข เป็นต้นแบบด้าน สุขภาพให้กับประชาชน - ติดตาม การดำเนินงานโครงการส่งเสริม สุขภาพวัยทำงาน ทุกอำเภอผ่านทาง ออนไลน์

3. นวัตกรรม/ตัวอย่างที่ดี

4. ข้อเสนอแนะของผู้นิเทศ

4.1 สำหรับพื้นที่

- ขอความร่วมมือขับเคลื่อนการดำเนินงานกิจกรรมก้าวท้าใจ ส่งเสริมให้ประชาชนออกกำลังกาย ภายใต้รูปแบบวิถีชีวิตใหม่ (New normal) ด้วยกิจกรรมออกกำลังกายที่หลากหลาย และชุดสร้างความรอบรู้ในการ ส่งเสริมสุขภาพตนเองด้วย 10 Package กรมอนามัย และขับเคลื่อนการดำเนินงานในพื้นที่อย่างต่อเนื่อง

4.2 สำหรับเขตสุขภาพที่ 6 และส่วนกลาง

ศูนย์อนามัยที่ 6 วิเคราะห์รายงานความก้าวหน้าให้กับจังหวัดทุกวันที่ 25 ของทุกเดือน และคืนข้อมูลให้ จังหวัดเพื่อเป็นฐานข้อมูลนำไปจัดกิจกรรมที่เหมาะสมของแต่ละพื้นที่ต่อไป

กรมอนามัย กิจกรรม "ก้าวท้าใจ Season 4" วิถีถัดไป พิชิต 100 วัน 100 แด้มสุขภาพ เชิญชวนให้ ประชาชนสะสม Health Point แด้มสุขภาพอิเล็กทรอนิกส์ เป็นการสร้างแรงจูงใจและกระตุ้นการออกกำลังกาย ของประชาชน ใช้แพลตฟอร์มในการลุ้นของรางวัล และเป็นกลไกในการขับเคลื่อนการส่งเสริมสุขภาพ

ผู้รายงาน : นางทิพย์วรรณ จุมแพง

ตำแหน่ง : พยาบาลวิชาชีพชำนาญการพิเศษ

โทร : 087 600 3874

E-mail : kaeja2521@hotmail.com

ผู้ตรวจรายงาน : นางยุพา ชัยเพชร

ตำแหน่ง : นักวิชาการสาธารณสุขเชี่ยวชาญ (ด้านโภชนาการ)

โทรศัพท์ : 094 479 4115

วัน/เดือน/ปี 25 มกราคม 2565