

แบบรายงานการตรวจราชการกระทรวงสาธารณสุข ประจำปีงบประมาณ พ.ศ. 2565

ประเด็นที่ 4 : Obesity War

หัวข้อ วิทยทำงาน

จังหวัดชลบุรี เขตสุขภาพที่ 6 รอบที่ 1/2565

วันที่ 20-21 มกราคม 2565

1. หน่วยงานที่รับผิดชอบ (กรม/กอง/ศูนย์วิชาการ)

หน่วยงานผู้รับผิดชอบหลัก : สำนักงานป้องกันควบคุมโรคที่ 6 จังหวัดชลบุรี

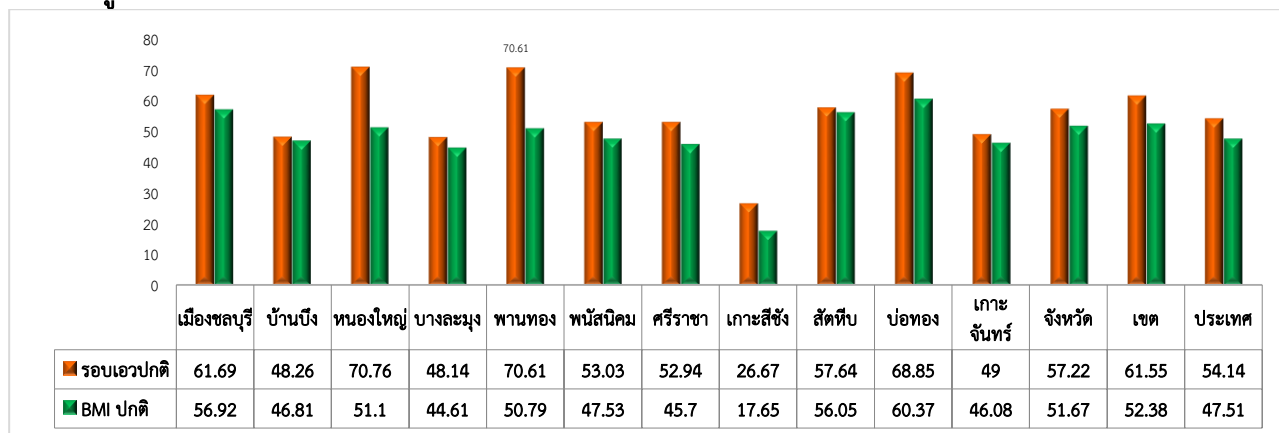
หน่วยงานผู้รับผิดชอบร่วม : ศูนย์อนามัยที่ 6 ชลบุรี, ศูนย์สุขภาพจิตที่ 6, ศูนย์วิทยาศาสตร์การแพทย์ที่ 6, ศูนย์สนับสนุนบริการสุขภาพที่ 6 และศูนย์พัฒนาการสาธารณสุขมูลฐาน ภาคกลาง จังหวัดชลบุรี)

2. วิเคราะห์สถานการณ์ในพื้นที่ :

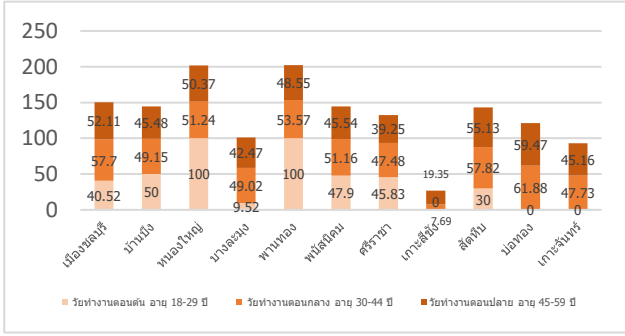
สถานการณ์ดัชนีมวลกายและเส้นรอบเอวของประชากรวัยทำงาน พบว่าประชากรวัยทำงานมีดัชนีมวลกายปกติ ร้อยละ 51.67 ดัชนีมวลกายปกติน้อยกว่าเขตสุขภาพที่ 6 ร้อยละ 52.38 แต่มากกว่าระดับประเทศ ร้อยละ 47.51 ส่วนเส้นรอบเอวของประชากรวัยทำงานพบว่า เส้นรอบเอวปกติ ร้อยละ 57.22 เส้นรอบเอวปกติน้อยกว่าเขตสุขภาพที่ 6 และประเทศ ร้อยละ 61.55 และ ร้อยละ 54.14 ตามลำดับ ดังแผนภูมิที่ 1 เมื่อแยกตามกลุ่มอายุวัยทำงานตอนต้น (อายุ 18-29 ปี) วัยทำงานตอนกลาง (อายุ 30-44 ปี) และวัยทำงานตอนปลาย (อายุ 45-59 ปี) พบว่าดัชนีมวลกายระดับปกติมีแนวโน้มเพิ่มขึ้น โดยพบวัยทำงานตอนต้น ร้อยละ 42.13 วัยทำงานตอนกลาง ร้อยละ 54.21 และวัยทำงานตอนปลาย ร้อยละ 48.93 ผลการคัดกรองดัชนีมวลกายที่ผิดปกติ พบระดับท่วมและระดับอ้วน 1 มีแนวโน้มเพิ่มขึ้น โดยพบระดับท่วมที่วัยทำงานตอนต้น ร้อยละ 13.27 วัยทำงานตอนกลาง ร้อยละ 19.46 และวัยทำงานตอนปลาย ร้อยละ 21.02 สำหรับอ้วนระดับ 1 พบมากที่สุดที่วัยทำงานตอนปลาย ร้อยละ 19.84 รองลงมาวัยทำงานตอนต้น ร้อยละ 17.65 และวัยทำงานตอนกลาง ร้อยละ 15.37 และอ้วนระดับ 2 พบมากที่สุดที่วัยทำงานตอนต้น ร้อยละ 15.60 รองลงมาคือ วัยทำงานตอนปลาย ร้อยละ 6.74 และวัยทำงานตอนกลาง ร้อยละ 6.52 เมื่อแยกรายอำเภอ ประชากร วัยทำงานอายุ 18-59 ปี พบว่า **ดัชนีมวลกายปกติ** พบมากที่สุดที่อำเภอบ่อทอง ร้อยละ 60.37 รองลงมาคือ อำเภอมือ ร้อยละ 56.92 และ อำเภอสัตหีบ ร้อยละ 56.05 ดังแผนภูมิที่ 2

เส้นรอบเอวปกติของวัยทำงาน พบว่ามีแนวโน้มลดลง วัยทำงานตอนต้น ร้อยละ 57.96 วัยทำงานตอนกลาง ร้อยละ 61.42 และวัยทำงานตอนปลาย ร้อยละ 53.89 เมื่อแยกเป็นรายอำเภอที่ประชากรวัยทำงานอายุ 18-59 ปี พบว่า อำเภอที่มี **เส้นรอบเอวปกติ** พบมากที่สุด ได้แก่ อำเภอหนองใหญ่ ร้อยละ 70.76 รองลงมาคือ อำเภอพานทอง ร้อยละ 70.61 และ อำเภอบ่อทอง ร้อยละ 68.85 ดังแผนภูมิที่ 3

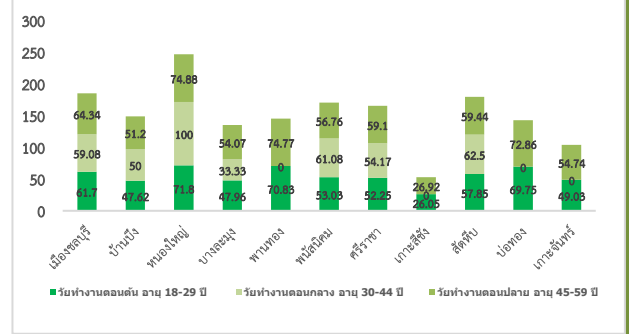
แผนภูมิที่ 1 ร้อยละดัชนีมวลกายและเส้นรอบเอวปกติแยกรายอำเภอ เขต และประเทศ



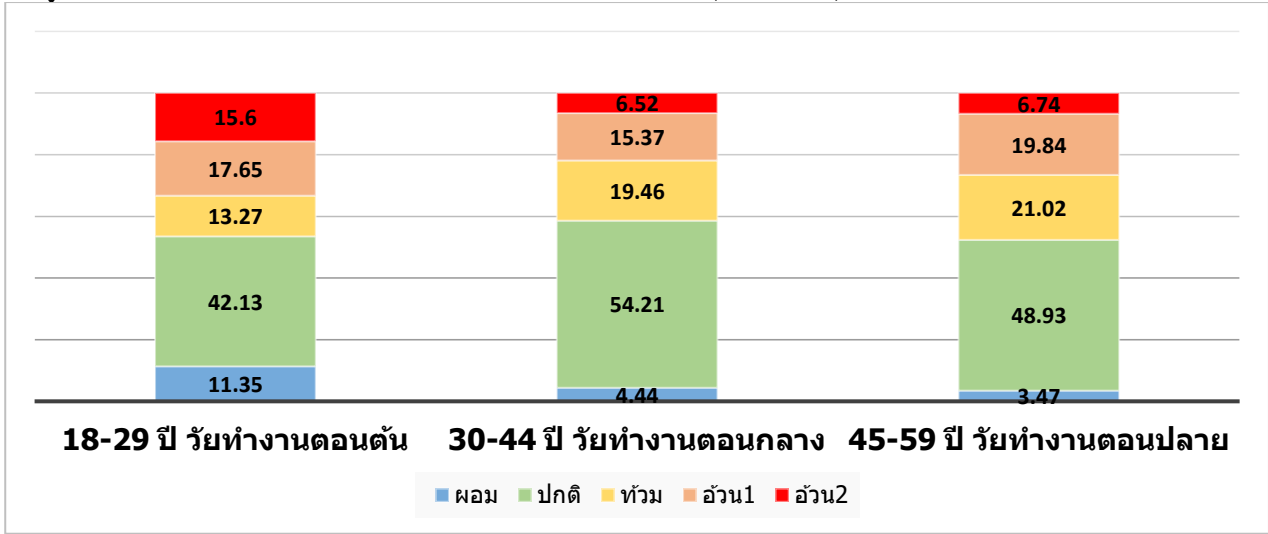
แผนภูมิที่ 2 ร้อยละของประชาชนวัยทำงานมีค่าดัชนีมวลกายปกติ แยกรายอำเภอ ปีงบประมาณ 2565



แผนภูมิที่ 3 จำนวนและร้อยละของประชาชนวัยทำงานมีเส้นรอบเอวปกติ แยกรายอำเภอ ปีงบประมาณ 2565



แผนภูมิที่ 4 ร้อยละของประชากรวัยทำงาน มีค่าดัชนีมวลปกติ ตามช่วงอายุ จังหวัดชลบุรี



ที่มา : HDC วันที่ 10 มกราคม 2565

สถานการณ์การออกกำลังกายเพื่อสุขภาพ ภายใต้กิจกรรมก้าวท้าใจ Season 4 (ไตรมาส 1) จังหวัดมีการดำเนินงานผ่าน Digital Health Platform “แพลตฟอร์มก้าวท้าใจ” ทั้งหมด จำนวน 39,548 คน เมื่อแยกเป็นรายอำเภอที่ประชากรวัยทำงานอายุ 18-59 ปี พบว่า อำเภอที่มี **การลงทะเบียน** สูงสุด ได้แก่ อำเภอเมือง จำนวน 7,691 คน รองลงมาคือ อำเภอพนัสนิคม 6,155 คน และอำเภอพานทอง 5,812 คน ดังตารางที่ 1

ตารางที่ 1 ร้อยละของจำนวนสมาชิกก้าวท้าใจแยกตามประเภท รายอำเภอของจังหวัดชลบุรี

อำเภอ	จำนวนสมาชิกทั้งหมด	จำนวนสมาชิกแยกตามเพศ		จำนวนสมาชิกแยกตามประเภท				
		ชาย	หญิง	ประชาชนทั่วไป	นักเรียน	อสม.	บุคลากรภาคเอกชน	บุคลากรภาครัฐ
เมืองชลบุรี	7,691	1,904	5,787	1,931	980	1,762	163	2,855
บ้านบึง	2,608	860	1,748	371	1,342	261	48	586
หนองใหญ่	633	179	454	157	153	131	7	185
บางละมุง	5,492	1,447	4,045	3,268	221	834	80	1,089
พานทอง	5,812	2,053	3,759	2,887	1,162	552	759	452
พนัสนิคม	6,155	1,832	4,323	2,839	879	1,355	215	867
ศรีราชา	4,993	1,721	3,272	1,680	1,290	1,160	236	627

อำเภอ	จำนวนสมาชิกทั้งหมด	จำนวนสมาชิกแยกตามเพศ		จำนวนสมาชิกแยกตามประเภท				
		ชาย	หญิง	ประชาชนทั่วไป	นักเรียน	อสม.	บุคลากรภาคเอกชน	บุคลากรภาครัฐ
เกาะสีชัง	182	39	143	55	1	48	1	77
สัตหีบ	1,769	449	1,320	480	198	471	32	588
บ่อทอง	1,754	605	1,149	486	385	551	7	325
เกาะจันทร์	2,414	848	1,566	1,092	791	282	8	241
ไม่ระบุ	45	3	42	45	0	0	0	0
รวมทั้งจังหวัด	39,548	11,940	27,608	15,291	7,402	7,407	1,556	7,892

ที่มา : HDC วันที่ 10 มกราคม 2565

ปัญหา/สาเหตุ	แผน /กิจกรรมการแก้ไขปัญหา	ความก้าวหน้า/ผลการดำเนินงาน
- ดัชนีมวลกายและเส้นรอบเอวเกิน	- ชี้แจงการดำเนินงานโครงการส่งเสริมสุขภาพวัยทำงานในระดับพื้นที่ - ผลักดันสร้างกระแส รมรณรงค์/ประชาสัมพันธ์ ให้แต่ละอำเภอ มีการออกกำลังกาย โดยการลงทะเบียนสมัครร่วมกิจกรรมผ่านทาง Application ก้าวท้าใจ Season 4 - ผลักดันให้แต่ละอำเภอมีแนวทางการขับเคลื่อนความรอบรู้ด้านสุขภาพ ตามบริบทของแต่ละอำเภอ เช่น จัดทีมเพื่อนช่วยเพื่อน ร่วมกันสร้างแรงจูงใจให้เพื่อนมีค่า BMI ปกติหรือลดลง - กำกับ/ติดตาม การดำเนินงานโครงการส่งเสริมสุขภาพวัยทำงาน ทุกอำเภอ	- ชี้แจงดำเนินงานโครงการส่งเสริมสุขภาพวัยทำงานในระดับพื้นที่ในวันที่ 9 ธ ค 64 - ประชาชนชมรมออกกำลังกายในแต่ละอำเภอรวบรวมสมาชิกตั้งกรู๊ปไลน์ติดตามการดำเนินงานทุกอำเภอ (ซึ่งนำหน้า วัตรอบเอว ลงทะเบียนก้าวท้าใจ) - ปรับเปลี่ยนวิธีการกำกับ /ติดตามการดำเนินงานโครงการส่งเสริมสุขภาพวัยทำงาน ทุกอำเภอผ่านทางออนไลน์ และให้กำลังใจเจ้าหน้าที่ทุกอำเภอ

3. ข้อเสนอแนะของผู้นิเทศ

3.1 สำหรับพื้นที่

- ขอความร่วมมือขับเคลื่อนการดำเนินงานกิจกรรมก้าวท้าใจ ส่งเสริมให้ประชาชนออกกำลังกายภายใต้รูปแบบวิถีชีวิตใหม่ (New normal) ด้วยกิจกรรมออกกำลังกายที่หลากหลาย และชุดสร้างความรอบรู้ในการส่งเสริมสุขภาพตนเองด้วย 10 Package กรมอนามัย

3.2 สำหรับเขตสุขภาพที่ 6 และส่วนกลาง

ศูนย์อนามัยที่ 6 วิเคราะห์รายงานความก้าวหน้าให้กับจังหวัดทุกวันที่ 25 ของทุกเดือน และคืนข้อมูลให้จังหวัดเพื่อเป็นฐานข้อมูลนำไปจัดกิจกรรมที่เหมาะสมของแต่ละพื้นที่ต่อไป

กรมอนามัย กิจกรรม "ก้าวท้าใจ Season 4" วิถีถัดไป พิชิต 100 วัน 100 แด้มสุขภาพ เชิญชวนให้ประชาชนสะสม Health Point แด้มสุขภาพอิเล็กทรอนิกส์ เป็นการสร้างแรงจูงใจและกระตุ้นการออกกำลังกายของประชาชน ใช้แพลตฟอร์มในการลุ้นรางวัล และเป็นกลไกในการขับเคลื่อนการส่งเสริมสุขภาพ

ผู้รายงาน : นางทิพย์วรรณ จุมแพง

ตำแหน่ง : พยาบาลวิชาชีพชำนาญการพิเศษ

โทร : 087 600 3874

E-mail : kaeja2521@hotmail.com

ผู้ตรวจรายงาน : นางยุพา ชัยเพชร

ตำแหน่ง : นักวิชาการสาธารณสุขเชี่ยวชาญ(ด้านโภชนาการ)

โทรศัพท์ : 094 479 4115