

แบบรายงานการตรวจราชการกระทรวงสาธารณสุข ประจำปีงบประมาณ พ.ศ.2564

ประเด็น ปัญหาสำคัญของพื้นที่
หัวข้อ Obesity War Season 2
เขตสุขภาพที่ 6 รอบที่ 1/2564

1. หน่วยงานที่รับผิดชอบ (กรม/กอง/ศูนย์วิชาการ)

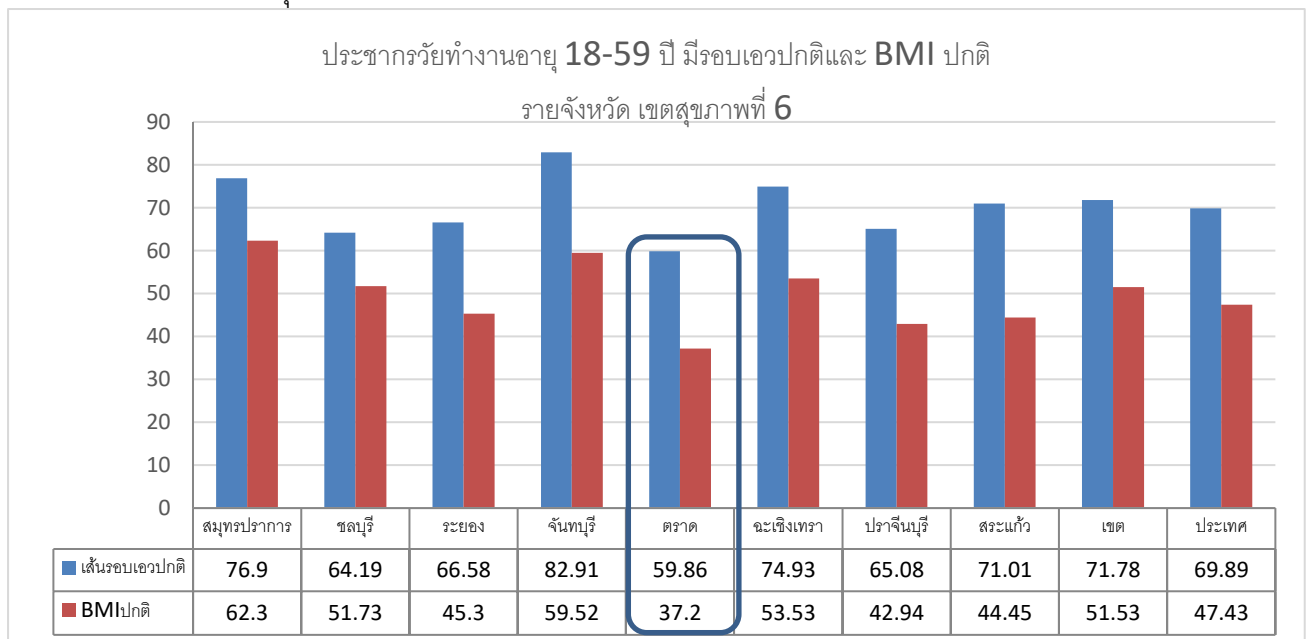
หน่วยงานผู้รับผิดชอบหลัก : สำนักงานป้องกันควบคุมโรคที่ 6 จังหวัดชลบุรี

หน่วยงานผู้รับผิดชอบร่วม : ศูนย์อนามัยที่ 6 ชลบุรี, ศูนย์สุขภาพจิตที่ 6, ศูนย์วิทยาศาสตร์การแพทย์ที่ 6, สำนักงาน สนับสนุนบริการสุขภาพเขต 6 และ ศูนย์ สสม.ภาคกลาง)

2. วิเคราะห์สถานการณ์ในพื้นที่

2.1 สถานการณ์ของรอบเอวปกติและดัชนีมวลกายปกติของวัยทำงานอายุ 18 – 59 ปี ของจังหวัดตราด พบว่า มีเส้นรอบเอวปกติร้อยละ 59.86 ซึ่งน้อยกว่าทั้งของเขตสุขภาพที่ 6 (ร้อยละ 71.78) ประเทศ (ร้อยละ 69.89) และสำหรับดัชนีมวลกายปกติพบร้อยละ 37.20 ซึ่งน้อยกว่าทั้งเขตสุขภาพที่ 6 (ร้อยละ 51.53) และประเทศ (ร้อยละ 47.43) (ภาพประกอบที่ 1)

ภาพประกอบที่ 1 ประชากรวัยทำงานอายุ 18-59 ปี มีเส้นรอบเอวปกติ และ BMI ปกติ รายจังหวัด เขตสุขภาพที่ 6

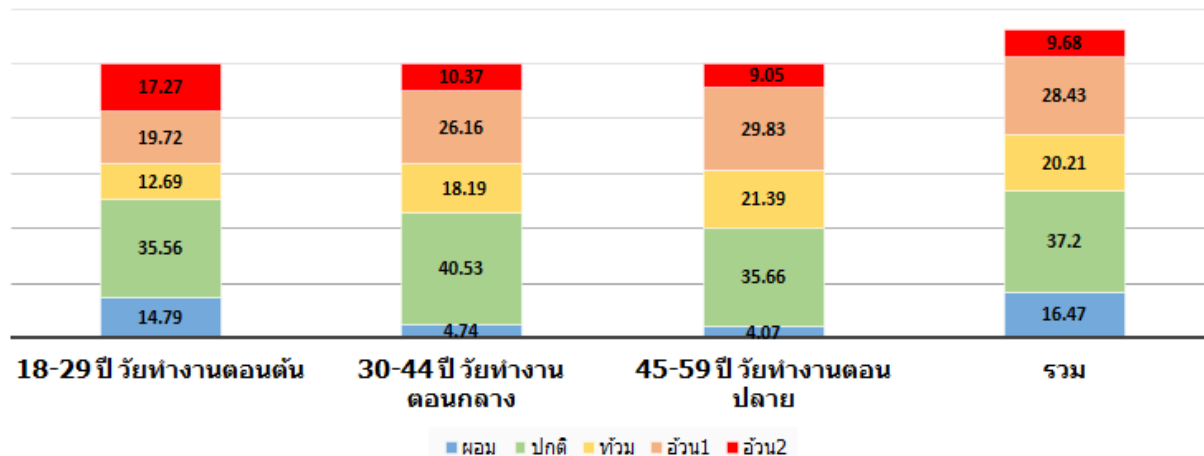


ที่มา : HDC วันที่ 3 มกราคม 2564

2.2 แนวโน้มดัชนีมวลกายของจังหวัดตราด เมื่อแยกตามกลุ่มอายุ ได้แก่ วัยทำงานตอนต้น (อายุ 18-29 ปี) วัยทำงานตอนกลาง (อายุ 30-44 ปี) และวัยทำงานตอนปลาย (อายุ 45-59 ปี) พบว่า BMI ระดับปกติ มีแนวโน้มลดลงตามช่วงอายุ ดังนี้ วัยทำงานตอนกลาง ร้อยละ 40.53 และวัยทำงานตอนปลาย ร้อยละ 35.66 ส่วนระดับท้วมและระดับอ้วน 1 มีแนวโน้มเพิ่มขึ้นตามช่วงอายุ โดยระดับท้วม วัยทำงานตอนกลาง ร้อยละ 18.19 และวัยทำงานตอนปลาย ร้อยละ 20.99 ระดับอ้วน 1 วัยทำงานตอนกลาง ร้อยละ 26.16 และวัยทำงานตอนปลาย ร้อยละ 29.83 ส่วนระดับอ้วน 2 พบมากที่สุดใ่วัยทำงานตอนต้น ร้อยละ 17.27 รองลงมาคือ วัยทำงานกลาง ร้อยละ 10.37 และวัยทำงานตอนปลาย ร้อยละ 9.05 ตามลำดับ (ภาพประกอบที่ 2)

ภาพประกอบที่ 2 ร้อยละของประชากรวัยทำงานที่มีค่าดัชนีมวลกายปกติ ตามช่วงอายุ จังหวัดตราด

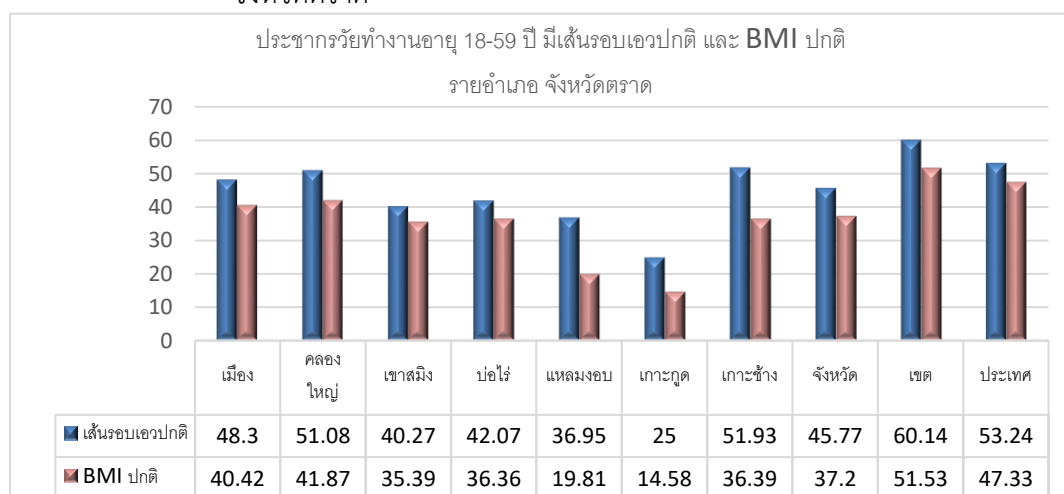
ร้อยละของประชากรวัยทำงานที่มีค่าดัชนีมวลกายปกติ ตามช่วงอายุ จังหวัดตราด



ที่มา : HDC วันที่ 3 มกราคม 2564

2.3 เมื่อแยกเป็นรายอำเภอที่ประชากรวัยทำงานอายุ 18-59 ปี พบว่า อำเภอที่มีเส้นรอบเอวปกติมากที่สุด ได้แก่ อ.เกาะช้าง (ร้อยละ 51.93) รองลงมาคือ อ.คลองใหญ่ (ร้อยละ 51.08) และ อ.เมือง (ร้อยละ 48.30) ตามลำดับ **ดัชนีมวลกายปกติ**พบมากที่สุด อ.คลองใหญ่ (ร้อยละ 41.87) รองลงมาคือ อ.เมือง (ร้อยละ 40.42) และ อ.เกาะช้าง (ร้อยละ 36.39) ตามลำดับ (ภาพประกอบที่ 3)

ภาพประกอบที่ 3 ประชากรวัยทำงานอายุ 18-59 ปี มีเส้นรอบเอวปกติ และ BMI ปกติ รายอำเภอ จังหวัดตราด

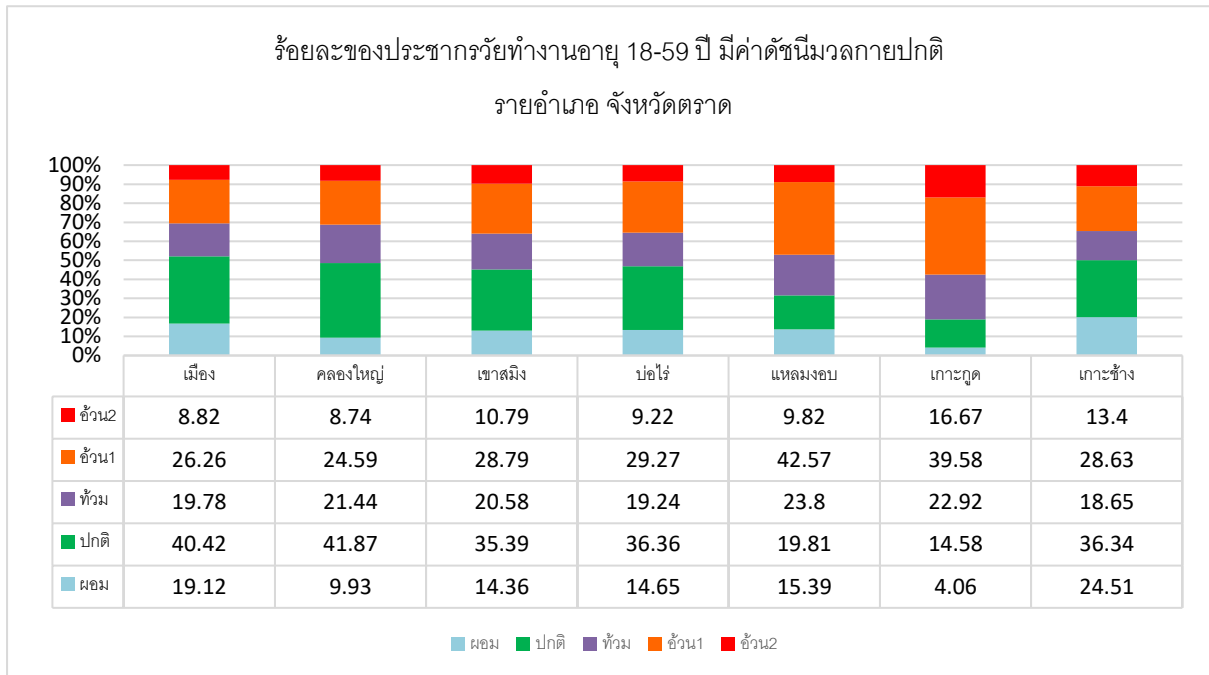


ที่มา : HDC วันที่ 3 มกราคม 2564

2.4 เมื่อพิจารณาดัชนีมวลกายระดับท้วม อ้วน1, อ้วน 2 รายอำเภอ โดยอำเภอที่พบมากที่สุด 3 อันดับดังนี้ ระดับ**ท้วม**พบมากที่สุดคือ อ.แหลมงอบ (ร้อยละ 23.80) รองลงมาคือ อ.เกาะกูด (ร้อยละ 22.92) และอ.คลองใหญ่ (ร้อยละ 21.40) ตามลำดับ ระดับ**อ้วน1**พบมากที่สุดคือ อ.แหลมงอบ (ร้อยละ 42.59) รองลงมาคือ อ.เกาะกูด (ร้อยละ 39.58) และ อ.บ่อไร่ (ร้อยละ 29.27) ตามลำดับ ระดับ**อ้วน2**พบมากที่สุดคือ อ.เกาะกูด (ร้อยละ 16.67) รองลงมาคือ อ.เกาะช้าง (ร้อยละ 13.40) และ อ.เขาสมิง (ร้อยละ 10.79) ตามลำดับ (ภาพประกอบที่ 4)

ภาพประกอบที่ 4 ร้อยละของประชากรวัยทำงานอายุ 18-59 ปี มีค่าดัชนีมวลกายปกติ รายอำเภอ

จังหวัดตราด



ที่มา : HDC วันที่ 3 มกราคม 2564

2.5 สถานการณ์ 10 ล้านครอบครัวไทย ออกกำลังกายเพื่อสุขภาพ เฉลิมพระเกียรติเนื่องในโอกาสหม่อมราชวงศ์ปวีบรมราชาภิเษก ครอบครัวอบอุ่นออกกำลังกาย และกิจกรรมก้าวทำใจ Season 1 และ 2 นั้น จังหวัดตราด ดำเนินการได้มากที่สุด คือ ร้อยละ 57.22 สรุปผลการดำเนินงานดังนี้

จำนวนผู้ลงทะเบียนโครงการ 10 ล้านครอบครัวไทย ออกกำลังกายเพื่อสุขภาพ เขตสุขภาพที่ 6 ปี พ.ศ.2564

จังหวัด	จำนวนครอบครัว	เป้าหมาย 3 ปี	เป้าหมายจำนวนครอบครัวสะสม			ลงทะเบียนครอบครัวปี 2563		เหลือเป้าหมายปี 2564
		ของแต่ละจังหวัด	ปี 2563	ปี 2564	ปี 2565	จำนวนผู้ลงทะเบียน	ร้อยละ	
ชลบุรี	702,174	357,112	49,997	267,834	357,111	20,545	7.67	247,289
ระยอง	255,536	129,960	18,195	97,470	129,960	11,208	11.50	86,262
จันทบุรี	173,964	88,475	12,387	66,356	88,475	9,990	15.06	56,366
ตราด	80,256	40,817	5,714	30,612	40,817	17,515	57.22	13,097
สมุทรปราการ	448,463	228,079	31,932	171,059	228,079	5,995	3.50	165,064
ฉะเชิงเทรา	197,578	100,484	14,068	75,363	100,484	14,008	18.59	61,355
ปราจีนบุรี	146,431	74,472	10,426	55,854	74,472	11,100	19.87	44,754
สระแก้ว	177,916	90,484	12,668	67,863	90,484	11,113	16.38	56,750
เขตสุขภาพที่ 6	2,182,318	1,109,883	155,388	832,412	1,109,883	101,474	12.19	730,938

ที่มา : รายงานผล 10 ล้านครอบครัวไทยออกกำลังกายเพื่อสุขภาพ (ข้อมูล ณ วันที่ 24 พฤศจิกายน 2563) และเมื่อแยกเป็นรายอำเภอ พบผลดังนี้

อำเภอ	จำนวนสมาชิก 10 ล้านครอบครัว	จำนวนสมาชิก SS2	จำนวน อสม. SS2
เกาะกูด	88	88	46
เกาะช้าง	453	260	78
เขาสมิง	825	771	480
คลองใหญ่	1,211	435	240
บ่อไร่	1,681	637	404
เมืองตราด	11,631	2,941	1,385
แหลมงอบ	1,410	530	275
รวม	17,299	5,662	2,908

ปัญหา/สาเหตุ	แผน/กิจกรรมการแก้ไขปัญหา	ความก้าวหน้า/ผลการดำเนินงาน
<p>- ผลงานการดำเนินงานส่วนใหญ่ยังไม่ผ่านเกณฑ์ ทั้งนี้เนื่องจากผลกระทบจากสถานการณ์การแพร่ระบาดของโรคโควิด-19 ประกอบกับจังหวัดตราดได้มีมาตรการการควบคุมป้องกันโรคโควิด-19 ที่เข้มข้น เข้มงวดและจริงจัง เช่น มาตรการการปิดจังหวัด การงดการรวมกลุ่ม/ชุมนุม รวมทั้ง พรก. ฉุกเฉิน การออกกำลังกายที่มีจำนวนมากยังไม่ได้รับการผ่อนปรนเป็นการออกกำลังกายเฉพาะบุคคล</p>	<p>จังหวัดตราดได้มีการบูรณาการและขับเคลื่อนการดำเนินงานในการลด Obesity เริ่มตั้งแต่ เด็กปฐมวัย คือ ส่งเสริมการมีและใช้สนามเด็กเล่นสร้างปัญญา ด้วยการสนับสนุนทางวิชาการให้กับองค์กรปกครองส่วนท้องถิ่นในการสนับสนุนการสร้างสนาม เด็กเล่น กลุ่มวัยเรียน เน้นการสร้างโรงเรียนต้นแบบความรู้ด้านสุขภาพ (Health Literate School Project) กลุ่มวัยทำงาน เน้นการสร้างความร่วมมือ 4 กลุ่มงาน ได้แก่</p> <ol style="list-style-type: none"> 1. กลุ่มส่งเสริมสุขภาพ มีกลยุทธ์/มาตรการที่สำคัญ 1) นโยบาย Trat Exercises City (นโยบายส่งเสริมประชาชนออกกำลังกายให้ครอบคลุมทุกกลุ่มประชาชน 6 Setting) 2) นโยบายองค์กรไร้พุงลดโรคไม่ติดต่อเรื้อรัง 3) คลินิก DPAC 4) package ในสถานประกอบการ 5) วัดส่งเสริมสุขภาพ, วัดส่งเสริมสุขภาพสู่วัดรอบรู้ 6) โครงการก้าวท้าใจ season 3 โครงการ 10 ล้านครอบครัวไทย ออกกำลังกายเพื่อสุขภาพ 2. กลุ่มงานโรคไม่ติดต่อเรื้อรัง มีกลยุทธ์/มาตรการที่สำคัญ ได้แก่ 1) ปันโตโรคยา 2) ชุมชนวิถีใหม่ ห่างไกล NCDs 3. กลุ่มงานพัฒนาคุณภาพรูปแบบบริการ มีกลยุทธ์/มาตรการที่สำคัญ ได้แก่ 1) ตำบลสร้างสุข 2) หมู่บ้านปรับเปลี่ยนพฤติกรรม 4. กลุ่มงานอนามัยสิ่งแวดล้อม มีกลยุทธ์/มาตรการ ที่สำคัญ ได้แก่ 1) Healthy Resort 2) สถานประกอบการปลอดภัยกายใจ เป็นสุข 	<p>อยู่ระหว่างดำเนินการ</p>

3. นวัตกรรม/ตัวอย่างที่ดี :

- 3.1 การดำเนินงาน เริ่มตั้งแต่เด็กปฐมวัย วัยเรียน วัยทำงาน และมีการบูรณาการกับกลุ่มต่าง ๆ
- 3.2 การดำเนินงานเต็มพื้นที่และขับเคลื่อนผ่านเครือข่ายต่าง ๆ เช่น โรงเรียน อปท. แล้วหาต้นแบบต่าง ๆ

4. ข้อเสนอแนะของผู้นิเทศ

4.1 สำหรับพื้นที่

การดำเนินงาน Obesity War จังหวัดตราด จัดโครงการส่งเสริมสุขภาพกลุ่มวัยทำงาน ซึ่งครอบคลุมประชากรวัยทำงานตาม Setting ต่าง ๆ และได้ดำเนินโครงการตามนโยบายของกระทรวงสาธารณสุข กรมอนามัย คือ โครงการ 10 ล้านครอบครัวไทยออกกำลังกายเพื่อสุขภาพ และโครงการก้าวท้าใจ Season 3 และ 10 Packages ดังนั้น โอกาสในการพัฒนาเพื่อให้บรรลุเป้าหมายทั้งจำนวนและดัชนีมวลกายปกติเพิ่มขึ้น จังหวัดควรได้นำผลการรายงานความก้าวหน้าเข้าในเวทีประชุมของจังหวัดหรือการนิเทศตรวจราชการ และดูความสัมพันธ์ระหว่างจำนวนประชาชนที่เพิ่มขึ้นกับค่าดัชนีมวลกายปกติ เพื่อการวางแผนกิจกรรม/โครงการที่แก้ไขปัญหาเฉพาะพื้นที่ต่อไป

4.2 สำหรับศูนย์เขต 6 และส่วนกลาง

โครงการ 10 ล้านครอบครัวไทยออกกำลังกายเพื่อสุขภาพ ศูนย์อนามัยที่ 6 จะมีการดึงข้อมูลและวิเคราะห์รายงานความก้าวหน้าให้กับจังหวัดทุกวันที่ 25 ของทุกเดือน และส่งผลให้แต่ละจังหวัด เพื่อนำไปจัดกิจกรรมที่เหมาะสมของแต่ละพื้นที่

ผู้รายงาน : นางสาวเพ็ญศรี กองสัมฤทธิ์

ตำแหน่ง : นักวิชาการสาธารณสุขชำนาญการพิเศษ

โทร : 089 022 7470

E-mail : pensri0701@gmail.com

ผู้ตรวจรายงาน : นางยุพา ชัยเพชร

ตำแหน่ง : นักวิชาการสาธารณสุขเชี่ยวชาญ (ด้านโภชนาการ)

วัน/เดือน/ปี : 7 มกราคม 2564

โทร : 094 479 4115

E-mail : yupha_dang@hotmail.com