

แบบรายงานการตรวจราชการระดับจังหวัด ปีงบประมาณ พ.ศ. 2563

คณะที่ 1 การส่งเสริมสุขภาพป้องกันโรคและการจัดการสุขภาพ

หัวข้อ การบริหารจัดการสิ่งแวดล้อม

จังหวัด จันทบุรี เขตสุขภาพที่ 6 ตรวจราชการวันที่ 22 - 24 มกราคม 2563

1. ประเด็นการตรวจราชการ

ร้อยละของโรงพยาบาลที่พัฒนาอนามัยสิ่งแวดล้อมได้ตามเกณฑ์ Green & CLEAN Hospital

1.1 รพ.ผ่านเกณฑ์ฯ ระดับดีมากขึ้นไป ร้อยละ 75

1.2 รพ.ผ่านเกณฑ์ฯ ระดับดีมาก Plus ร้อยละ 30

- ประเด็นที่มุ่งเน้น

1. ผลักดัน และสนับสนุนการพัฒนา GREEN & CLEAN Hospital ในพื้นที่ :

การพัฒนายกระดับ (ระดับดี ดีมาก ดีมาก plus) และการประเมิน (Re-accreditation)

2. มีการบูรณาการงานกับหน่วยงานในพื้นที่ เพื่อร่วมขับเคลื่อนการพัฒนา

3. มีแผนพัฒนาและแผนสนับสนุนอย่างต่อเนื่อง

2. สถานการณ์

2.1 ระดับประเทศ ข้อมูล ณ วันที่ 11 ธันวาคม พ.ศ. 2562

1. พัฒนอนามัยสิ่งแวดล้อมตามเกณฑ์ GREEN & CLEAN Hospital + การบูรณาการหน่วยงานภายใน  
กระทรวง

2. ปัจจุบันโรงพยาบาลผ่านเกณฑ์ระดับพื้นฐานขึ้นไป ร้อยละ 100

3. โรงพยาบาลผ่านเกณฑ์ระดับดีขึ้นไป ร้อยละ 90.81

4. โรงพยาบาลผ่านเกณฑ์ระดับดีมาก ร้อยละ 70.67

5. โรงพยาบาลผ่านเกณฑ์ระดับดีมาก Plus ร้อยละ 25.57

2.2 สถานการณ์ระดับเขต

1. ปัจจุบันโรงพยาบาลผ่านเกณฑ์ระดับพื้นฐานขึ้นไป ร้อยละ 100

2. โรงพยาบาลผ่านเกณฑ์ระดับดีขึ้นไป ร้อยละ 88.61

3. โรงพยาบาลผ่านเกณฑ์ระดับดีมากขึ้นไป ร้อยละ 67.09

4. โรงพยาบาลผ่านเกณฑ์ระดับดีมาก Plus ร้อยละ 32.91

ตารางที่ 1 แสดงจำนวนโรงพยาบาลที่ผ่านระดับพื้นฐาน ระดับดี ระดับดีมาก ระดับดีมาก Plus แยกราย

จังหวัด

จังหวัด	โรงพยาบาล ทั้งหมด (แห่ง)	โรงพยาบาลที่ผ่านเกณฑ์			
		ระดับพื้นฐาน (แห่ง)	ระดับดี (แห่ง)	ระดับดี มาก (แห่ง)	ระดับดี มากPLUS (แห่ง)
สมุทรปราการ	8	8 (100.00)	7 (87.50)	6 (75.00)	5 (62.50)
ชลบุรี	15	15 (100.00)	15 (100.00)	13 (86.67)	8 (53.33)
ระยอง	9	9 (100.00)	6 (66.67)	4 (44.44)	2 (22.22)
จันทบุรี	12	12 (100.00)	12 (100.00)	7 (58.33)	3 (25.00)
ตราด	7	7 (100.00)	7 (100.00)	5 (71.43)	3 (42.86)
ฉะเชิงเทรา	11	11 (100.00)	8 (72.73)	6 (54.55)	3 (27.27)
ปราจีนบุรี	7	7 (100.00)	6 (85.71)	5 (71.43)	1 (14.29)
สระแก้ว	10	10 (100.00)	9 (90.00)	7 (70.00)	1 (10.00)
รวมทั้งหมด	79	79 (100.00)	70 (88.61)	53 (67.09)	26 (32.91)

ที่มา: <http://dashboard.anamai.moph.go.th/envgchos/envgchos/changwat?year=2019&region=06&atype=1>

ข้อมูล ณ วันที่ 11 ธันวาคม พ.ศ. 2562(ไตรมาสที่ 1) และสำนักงานสาธารณสุขจังหวัด

## 2.3 สถานการณ์ระดับจังหวัด

2.3.1 การดำเนินงานปี 2563 โรงพยาบาลดำเนินการประเมินตนเองผ่านเกณฑ์ โรงพยาบาลพัฒนานามัย  
สิ่งแวดล้อมได้ตามเกณฑ์ GREEN & CLEAN Hospital(ธันวาคม 2562) ดังนี้

ตารางที่ 2 แสดงจำนวนโรงพยาบาลที่ผ่านระดับพื้นฐาน ระดับดี ระดับดีมาก ระดับดีมาก Plus (ผลการประเมิน  
ตนเอง)

จังหวัด	โรงพยาบาล ทั้งหมด (แห่ง)	โรงพยาบาลที่ผ่านเกณฑ์			
		ระดับพื้นฐาน (แห่ง)	ระดับดี (แห่ง)	ระดับดี มาก (แห่ง)	ระดับดี มากPLUS (แห่ง)
จันทบุรี	12	12 (100.00)	11 (91.67)	9 (75.00)	4 (33.33)

ข้อมูล สำนักงานสาธารณสุขจังหวัด ณ วันที่ 20 มกราคม พ.ศ. 2563(ไตรมาสที่ 1)

1) โรงพยาบาลผ่านเกณฑ์ระดับดีมาก Plus จำนวน 4 แห่ง คิดเป็นร้อยละ 33.33 ได้แก่ โรงพยาบาล  
พระปกเกล้า โรงพยาบาลชลุมัง **โรงพยาบาลมะขาม** และโรงพยาบาลนายายอาม

2) โรงพยาบาลผ่านเกณฑ์ระดับดีมากขึ้นไป จำนวน 9 แห่ง คิดเป็นร้อยละ 75.0 ได้แก่ โรงพยาบาลพระปกเกล้า โรงพยาบาลชลุง โรงพยาบาลเขาสุกิม โรงพยาบาลโป่งน้ำร้อน **โรงพยาบาลมะขาม** โรงพยาบาลแหลมสิงห์ โรงพยาบาลสอยดาว **โรงพยาบาลแก่งหางแมว** และโรงพยาบาลนายายอาม

3) โรงพยาบาลผ่านเกณฑ์ระดับดีขึ้นไป 11 แห่ง คิดเป็น ร้อยละ 91.67 ได้แก่ โรงพยาบาลพระปกเกล้า โรงพยาบาลชลุง โรงพยาบาลท่าใหม่ โรงพยาบาลเขาสุกิม โรงพยาบาลสองพี่น้อง โรงพยาบาลมะขาม โรงพยาบาลโป่งน้ำร้อน โรงพยาบาลแหลมสิงห์ โรงพยาบาลสอยดาว โรงพยาบาลแก่งหางแมว และโรงพยาบาลนายายอาม

4) โรงพยาบาลผ่านเกณฑ์ระดับพื้นฐาน 12 แห่ง คิดเป็น ร้อยละ 100 ได้แก่ โรงพยาบาลพระปกเกล้า โรงพยาบาลชลุง โรงพยาบาลท่าใหม่ โรงพยาบาลเขาสุกิม โรงพยาบาลสองพี่น้อง โรงพยาบาลมะขาม โรงพยาบาลโป่งน้ำร้อน โรงพยาบาลแหลมสิงห์ โรงพยาบาลสอยดาว โรงพยาบาลแก่งหางแมว โรงพยาบาลนายายอาม และโรงพยาบาลเขาคิชฌกูฏ

**ตารางที่ 2** แสดงผลการพัฒนาของโรงพยาบาลตามเกณฑ์ GREEN & CLEAN Hospital ปี 2562

หน่วยบริการ	ผลการประเมิน			
	ระดับพื้นฐาน	ระดับดี	ระดับดีมาก	ระดับดีมาก Plus
โรงพยาบาลพระปกเกล้า				✓
โรงพยาบาลชลุง				✓
โรงพยาบาลท่าใหม่		✓		
โรงพยาบาลเขาสุกิม			✓	
โรงพยาบาลสองพี่น้อง		✓		
โรงพยาบาลโป่งน้ำร้อน			✓	
โรงพยาบาลมะขาม				✓
โรงพยาบาลแหลมสิงห์			✓	
โรงพยาบาลสอยดาว			✓	
โรงพยาบาลแก่งหางแมว			✓	
โรงพยาบาลนายายอาม				✓
โรงพยาบาลเขาคิชฌกูฏ	✓			
รวมทั้งหมด 12 แห่ง	1	2	5	4

ที่มา : สำนักงานสาธารณสุขจังหวัดจันทบุรี ข้อมูล 20 มกราคม 2563

๓.ข้อมูลประกอบการวิเคราะห์ (ผลงานปี 2563)

ตารางที่ 3 แสดงเป้าหมายและผลงานแยกรายอำเภอ ในไตรมาสที่ 1

ลำดับ	ตัวชี้วัด	เป้าหมาย	อำเภอ										ภาพรวมจังหวัด (รอบ 1 ไตรมาส 1 ข้อมูล ต.ค.62 - ธค.62)	
			เมือง	ขลุง	ท่าใหม่	โป่ง น้ำ ร้อน	มะขาม	แหลมสิงห์	สอยดาว	แก่งหาง แมว	นายาย อาม	เขาคิชฌ กูฎ		
๑	รพ. ผ่าน เกณฑ์ ระดับ ดีมาก PLUS	เป้าหมาย ผ่านเกณฑ์ ร้อยละ 30	1	1	0	0	1	0	0	0	0	1	0	4 แห่ง
		ผลงาน	1	1	0	0	1	0	0	0	0	1	0	4 แห่ง
		อัตรา/ร้อยละ (จาก 12 รพ.)	8.33	8.33	0	0	8.33	0	0	0	0	8.33	0	33.33
๒	รพ. ผ่าน เกณฑ์ ระดับ ดีมาก	เป้าหมาย -ผ่านเกณฑ์ ระดับ ดีมาก ร้อยละ 75	1	1	1/0	1	1	1	1	1	1	1	0	9 แห่ง
		ผลงาน	1	1	1/0	1	1	1	1	1	1	1	0	9 แห่ง
		อัตรา/ร้อยละ (จาก 12 รพ.)	8.33	8.33	8.33	8.33	8.33	8.33	8.33	8.33	8.33	8.33	0	75.0
๓	รพ. ผ่าน เกณฑ์ ระดับ ดี	เป้าหมาย ผ่านเกณฑ์ ระดับดี ร้อย ละ	1	1	3	1	1	1	1	1	1	1	0	12 แห่ง
		ผลงาน	1	1	3	1	1	1	1	1	1	1	0	11 แห่ง
		อัตรา/ร้อยละ (จาก 12 รพ.)	8.33	8.33	25.0	8.33	8.33	8.33	8.33	8.33	8.33	8.33	0	91.67
๔	รพ. ผ่าน เกณฑ์ ระดับ พื้นฐาน	เป้าหมาย ผ่านเกณฑ์ ระดับ พื้นฐาน ร้อย ละ 100	1	1	3	1	1	1	1	1	1	1	1	12 แห่ง
		ผลงาน	1	1	3	1	1	1	1	1	1	1	1	12 แห่ง
		อัตรา/ร้อยละ (จาก 12 รพ.)	8.33	8.33	25.0	8.33	8.33	8.33	8.33	8.33	8.33	8.33	8.33	100

1 เป้าหมาย 2563 การพัฒนาระดับของโรงพยาบาล

#### 4. แนวทางการดำเนินงาน

สำนักงานสาธารณสุขจังหวัดจันทบุรี ได้กำหนดแนวทางการพัฒนานามัยสิ่งแวดล้อมตามเกณฑ์ GREEN & CLEAN Hospital เพื่อขับเคลื่อนการพัฒนายกระดับมาตรฐานโรงพยาบาลในภาพรวมของจังหวัด โดยกำหนดเป็นแผนปฏิบัติการไว้ ดังนี้

แผนปฏิบัติการพัฒนานามัยสิ่งแวดล้อมตามเกณฑ์ GREEN & CLEAN Hospital ปีงบประมาณ 2563  
กลุ่มงานอนามัยสิ่งแวดล้อมและอาชีวอนามัย สำนักงานสาธารณสุขจังหวัดจันทบุรี

หัวข้อกิจกรรมการพัฒนา	ระยะเวลา	ผู้รับผิดชอบ
1. โรงพยาบาลประเมินตนเองตามหลักเกณฑ์ GREEN & CLEAN Hospital วิเคราะห์ผล การดำเนินงานและวางแผนพัฒนาอย่างต่อเนื่อง	ธันวาคม 2562	รพ. ทุกแห่ง
2. วิเคราะห์ข้อมูลโรงพยาบาลในพื้นที่ และจัดทำแผนสนับสนุนการพัฒนายกระดับมาตรฐานโรงพยาบาล	ธันวาคม 2562	กลุ่มงาน อวล.๑
3. สนับสนุนวิชาการ ติดตามความก้าวหน้า ให้คำปรึกษา แนะนำ	-----	กลุ่มงาน อวล.๑
4. สนับสนุนการสร้างสรรนวัตกรรม GREEN & CLEAN Hospital	มกราคม – พฤษภาคม	กลุ่มงาน อวล.๑
5. จัดทีมตรวจประเมิน ลงพื้นที่ตรวจประเมินแนะนำและประเมินรับรองผลการดำเนินงานตามมาตรฐาน	15 – 19 มิถุนายน 2563	กลุ่มงานอนามัย สิ่งแวดล้อมฯ +ศูนย์อนามัยที่6

สำหรับปีงบประมาณ 2563 สำนักงานสาธารณสุขจังหวัดจันทบุรี กำหนดเป้าหมายพัฒนายกระดับมาตรฐานโรงพยาบาลสู่เป้าหมายที่ดีขึ้น ได้แก่ โรงพยาบาลสอยดาว จากระดับดีมาก เป็น ดีมาก plus, โรงพยาบาลมะขาม จากระดับดีมาก เป็น ดีมาก plus,โรงพยาบาลท่าใหม่ จากระดับดี เป็นระดับดีมาก และ โรงพยาบาลเขาคิชฌกูฏ จากระดับพื้นฐาน เป็นระดับดีมาก

#### ๕.สรุปประเด็นสำคัญที่เป็นความเสี่ยงต่อการทำให้การขับเคลื่อนนโยบายหรือการดำเนินงานไม่ประสบความสำเร็จ (Key Risk Area/ Key Risk Factor) ซึ่งได้จากการวินิจฉัย ประมวล วิเคราะห์ สังเคราะห์ จากการตรวจติดตาม

พบว่า โรงพยาบาลที่ประสบความสำเร็จมีความพร้อมในเรื่องการนำองค์กรของผู้บริหาร การกำหนดนโยบาย เป้าหมายที่ชัดเจน ความเป็นทีมงาน การสื่อสารภายในองค์กร การจัดประสบการณ์การเรียนรู้แก่ทีมงาน/บุคลากร และการติดตามตรวจเยี่ยมเสริมพลัง

## ๖. ปัญหา อุปสรรค และข้อเสนอแนะ

ปัญหา/อุปสรรค/ปัจจัยที่ทำให้การดำเนินงานไม่บรรลุวัตถุประสงค์	ข้อเสนอแนะที่ให้ต่อหน่วยรับตรวจ	สิ่งที่ผู้ทำหน้าที่ตรวจราชการรับไปประสาน หรือ ดำเนินการต่อ
- การที่ส่วนกลางปรับเปลี่ยน/เพิ่มเกณฑ์การพัฒนาที่สูงขึ้น ส่งผลกระทบต่อการวางแผน/เป้าหมายและงบประมาณของโรงพยาบาล บางกิจกรรมจึงไม่อาจดำเนินการได้	ไม่มี	ไม่มี

## ๗. ข้อเสนอแนะต่อนโยบาย / ต่อส่วนกลาง / ต่อผู้บริหาร / ต่อระเบียบ กฎหมาย

- เกณฑ์การประเมิน บางเกณฑ์ไม่สามารถพัฒนาได้ในทันที เนื่องจากเกี่ยวข้องกับโครงสร้างอาคาร และการพัฒนาภายใต้งบประมาณที่จำกัด
- ควรมีแผนการพัฒนางาน GREEN & CLEAN Hospital ในระยะยาวเพื่อให้เกิดความต่อเนื่อง

## ๘. นวัตกรรมที่สามารถเป็นแบบอย่าง

ลำดับ	โรงพยาบาล	นวัตกรรม
1	โรงพยาบาลพระปกเกล้า	ประเภท : นวัตกรรมด้านการจัดการ ผลงาน : การแก้ปัญหาและการดูแลสุขภาพเชิงระบบแบบขยายกระจายสู่ชุมชนโดยเน้นนวัตกรรมและผลผลิตที่ปลอดภัย
2	โรงพยาบาลชลบุรี	ประเภท : นวัตกรรมผลผลิต ผลงาน : ที่นอนลม Save Cost
3	โรงพยาบาลเขาสุกิ	ไม่มี
4	โรงพยาบาลโป่งน้ำร้อน	ประเภท : นวัตกรรมกระบวนการ ผลงาน : เครื่องเตือนไฟฟ้าดับ ประเภท : นวัตกรรมบริการ ผลงาน : ถังขยะพูดได้
5	โรงพยาบาลมะขาม	ไม่มี
6	โรงพยาบาลแหลมสิงห์	ไม่มี
7	โรงพยาบาลสอยดาว	ประเภท : นวัตกรรมผลผลิต ผลงาน : รถเข็นไฟฟ้าเก็บขยะติดเชื้อ

		ประเภท : นวัตกรรมกระบวนการ ผลงาน : ผักตบชวากรองน้ำ
8	โรงพยาบาลแก่งหางแมว	ประเภท : นวัตกรรมผลผลิต ผลงาน : Happy Chair ประเภท : นวัตกรรมผลผลิต ผลงาน : กล่องถุงยาง 4 in 1
9	โรงพยาบาลนายายอาม	ประเภท : นวัตกรรมบริการ ผลงาน : ตลาดอินทรีย์
10	โรงพยาบาลเขาคิชฌกูฏ	ประเภท : นวัตกรรมผลผลิต ผลงาน : Bin Board
11	โรงพยาบาลท่าใหม่	ประเภท : นวัตกรรมกระบวนการ ผลงาน : ห่อใบตอง ประเภท : นวัตกรรมผลผลิต ผลงาน : ถุงมือกันชน
12	โรงพยาบาลสองพี่น้อง	ไม่มี

ผู้รายงาน นายชาญศักดิ์ เทพมาลี

ตำแหน่ง นักวิชาการสาธารณสุขชำนาญการพิเศษ

วัน/เดือน/ปี 24 มกราคม 2563

โทร : 0830889793

E-mail : ehc3333@gmail.com

ผู้ตรวจรายงาน นางยุพา ชัยเพชร

ตำแหน่ง นักวิชาการสาธารณสุขเชี่ยวชาญ (ด้านโภชนาการ)

วัน/เดือน/ปี 24 มกราคม 2563

โทร : 094 4794115

### 3.2 โครงการคุ้มครองสุขภาพ ประชาชนจากมลพิษสิ่งแวดล้อมในพื้นที่เสี่ยง

ร้อยละของจังหวัดที่มีระบบจัดการปัจจัยเสี่ยงจากสิ่งแวดล้อม และสุขภาพอย่างบูรณาการ มีประสิทธิภาพ และยั่งยืน

#### 1) ข้อมูลประกอบการวิเคราะห์/ลักษณะการดำเนินงาน

- การจัดทำฐานข้อมูลระบบสารสนเทศอนามัยสิ่งแวดล้อม NEHIS (National Environmental Health Information System)

##### 1. สถานการณ์/สภาพปัญหา

จังหวัดจันทบุรี มีองค์กรปกครองส่วนท้องถิ่น จำนวน 81 แห่ง ประกอบด้วย เทศบาลเมือง จำนวน 5 แห่ง เทศบาลตำบล 42 แห่ง และองค์การบริหารส่วนตำบล จำนวน 34 แห่ง โดยจังหวัดจันทบุรีส่งเสริม และสนับสนุน ให้ องค์กรปกครองส่วนท้องถิ่น และโรงพยาบาลส่งเสริมสุขภาพตำบล ดำเนินการบันทึกข้อมูลสถานการณ์ด้านอนามัยสิ่งแวดล้อม ในฐานข้อมูลระบบสารสนเทศอนามัยสิ่งแวดล้อม (NEHIS) เพื่อเป็นข้อมูลพื้นฐานในการดำเนินงานด้านอนามัยสิ่งแวดล้อม

##### 2. การดำเนินงาน/การบริหารจัดการ ปี 2563

1) สำนักงานสาธารณสุขจังหวัดประสานให้องค์กรปกครองส่วนท้องถิ่น และโรงพยาบาลส่งเสริมสุขภาพตำบล ดำเนินการบันทึกข้อมูลสถานการณ์ด้านอนามัยสิ่งแวดล้อม

2) สำนักงานสาธารณสุขจังหวัด ร่วมกับสำนักงานสาธารณสุขอำเภอ กำกับ ติดตามการบันทึกข้อมูลสถานการณ์ด้านอนามัยสิ่งแวดล้อมขององค์กรปกครองส่วนท้องถิ่น และโรงพยาบาลส่งเสริมสุขภาพตำบล

3) สื่อสารข้อมูลสถานการณ์ด้านสิ่งแวดล้อมและสุขภาพ ให้แก่ประชาชน และภาคีเครือข่าย

4) สนับสนุนให้องค์กรปกครองส่วนท้องถิ่น ประชาชนหรือภาคีเครือข่ายนำข้อมูลสถานการณ์ด้านสิ่งแวดล้อม ไปกำหนดนโยบาย หรือแนวทางปฏิบัติเพื่อแก้ปัญหา

### 3.3 การเฝ้าระวังด้านอนามัยสิ่งแวดล้อม

#### 1. สถานการณ์/สภาพปัญหา

ในปัจจุบันมีการจัดตั้งร้านอาหาร และแผงลอยจำหน่ายอาหาร ไว้บริการอาหารปรุงสำเร็จแก่ประชาชน สะดวกต่อการเลือกซื้อมาเพื่อการบริโภคทั้งในครัวเรือน หรือการจัดเลี้ยงอาหารในรูปแบบต่าง ๆ มากมาย ดังนั้นการควบคุม ดูแล ให้การประกอบกิจการการจัดบริการอาหารโดยสถานประกอบการด้านอาหารเป็นไปอย่างเหมาะสม เน้นความสะอาดและปลอดภัยแก่ผู้บริโภค จึงเป็นงานสำคัญที่ต้องดำเนินการอย่างจริงจังเพื่อให้ผู้ประกอบการที่เกี่ยวข้องได้ตระหนักถึงความสำคัญและให้ความร่วมมือในการปรับปรุงและพัฒนายกระดับสถานประกอบการให้เป็นไปตามเกณฑ์มาตรฐานด้านสุขาภิบาลอาหาร กรมอนามัย กระทรวงสาธารณสุข

การเฝ้าระวังความปลอดภัยด้านอาหารในสถานประกอบการด้านอาหารประเภท ตลาดสด ร้านอาหาร แผงลอย โรงครัวโรงพยาบาล และโรงอาหารในโรงเรียน/สถาบันการศึกษา จึงเป็นเป้าหมายสำคัญที่จังหวัดจันทบุรี มุ่งเน้นส่งเสริมให้มีการพัฒนาและยกระดับสถานประกอบการดังกล่าวให้เข้าสู่เกณฑ์มาตรฐาน ทั้งนี้โดยการตรวจ แนะนำสถานประกอบการอย่างสม่ำเสมอและต่อเนื่อง การพัฒนาตัวผู้ประกอบการและผู้สัมผัสอาหารที่เกี่ยวข้อง รวมไปถึงการเผยแพร่ประชาสัมพันธ์ความรู้ในการเลือกซื้อและการจัดบริการอาหารที่สะอาด ปลอดภัย



ปราศจากสารปนเปื้อนที่อาจเป็นสาเหตุให้เกิดโรคในระบบทางเดินอาหารแก่ผู้ประกอบการและผู้บริโภคในจังหวัด  
จันทบุรี

การเฝ้าระวังด้านสุขาภิบาลอาหารการดำเนินงานอาหารสะอาด รสชาติอร่อย ประเภทร้าน/แผงลอย  
จำหน่ายอาหาร จำนวน 1,721 แห่ง ได้มาตรฐานอาหารสะอาด รสชาติอร่อย จำนวน 1,474 แห่ง คิดเป็นร้อยละ  
85.64 ดังตารางที่ 1

ตารางที่ 1 จำนวนร้านอาหารและแผงลอยจำหน่ายอาหารที่ผ่านเกณฑ์มาตรฐาน CFGT จำแนกรายอำเภอ

อำเภอ	ร้านอาหาร			แผงลอยจำหน่ายอาหาร			ร้านอาหารและแผงลอย จำหน่ายอาหาร		
	จำนวน	ผ่าน CFGT	ร้อยละ	จำนวน	ผ่าน CFGT	ร้อยละ	จำนวน	ผ่าน CFGT	ร้อยละ
เมือง	๓๙๘	๓๖๔	๘๒.๘๓	๕๐๒	๔๐๗	๘๑.๐๗	๗๐๐	๕๗๓	๘๑.๕๗
ท่าใหม่	๙๒	๙๒	๑๐๐.๐	๑๒๑	๑๐๔	๘๕.๙๕	๒๑๓	๑๙๖	๙๒.๐๒
ขลุง	๒๔	๒๔	๑๐๐.๐	๑๓๘	๑๐๔	๘๘.๓๓	๑๔๒	๑๒๘	๙๐.๑๔
มะขาม	๙	๗	๗๗.๘	๖๖	๖๔	๙๖.๙๖	๗๕	๗๑	๙๔.๖๗
แหลมสิงห์	๒๘	๒๖	๙๒.๙	๘๐	๖๙	๘๖.๒๕	๑๐๘	๙๕	๘๗.๙๖
โป่งน้ำร้อน	๒๖	๒๖	๑๐๐.๐	๑๓๐	๑๐๒	๗๘.๔๖	๑๕๖	๑๒๘	๘๒.๐๕
สอยดาว	๓๕	๒๒	๖๒.๘๖	๘๓	๗๖	๙๑.๕๖	๑๑๘	๙๘	๘๓.๐๕
นายายอาม	๑๔	๑๔	๑๐๐.๐	๙๐	๗๙	๘๗.๗๘	๑๐๔	๙๓	๘๙.๔๒
แก่งหางแมว	๒	๒	๑๐๐.๐	๕๔	๔๓	๗๙.๖๓	๕๖	๔๕	๘๐.๓๕
เขาคิชฌกูฏ	๘	๘	๑๐๐.๐	๔๑	๔๑	๑๐๐.๐	๔๙	๔๙	๑๐๐.๐
<b>รวม</b>	<b>๔๓๖</b>	<b>๓๘๕</b>	<b>๘๘.๓๐</b>	<b>๑,๒๘๕</b>	<b>๑,๐๘๙</b>	<b>๘๔.๗๕</b>	<b>๑,๗๒๑</b>	<b>๑,๔๗๔</b>	<b>๘๕.๖๔</b>

ตลาดประเภท 1 จำนวน 19 แห่ง ได้มาตรฐานระดับดี/ดีมาก จำนวน 18 แห่ง ร้อยละ 94.73 ดังตารางที่ 2

ตารางที่ 2 จำนวนตลาดประเภทที่ 1 ที่ผ่านเกณฑ์มาตรฐานตลาดสดนำซื้อ แยกรายอำเภอ

อำเภอ	จำนวนตลาดประเภทที่ ๑ ทั้งหมด (แห่ง)	จำนวนตลาดประเภทที่ ๑ ที่ผ่านเกณฑ์ตลาดสดนำซื้อ			
		ระดับดี (๓ ดาว)	ระดับดีมาก (๕ ดาว)	รวมทั้งสิ้น	ร้อยละ
เมือง	๕	๒	๒	๔	๘๐.๐
ท่าใหม่	๓	๓	๐	๓	๑๐๐
ขลุง	๑	๐	๑	๑	๑๐๐
มะขาม	๑	๐	๑	๑	๑๐๐
แหลมสิงห์	๕	๕	๐	๕	๑๐๐
โป่งน้ำร้อน	๑	๑	๐	๑	๑๐๐
สอยดาว	๑	๑	๐	๑	๑๐๐
นายายอาม	๑	๑	๐	๑	๑๐๐
แก่งหางแมว	๐	๐	๐	๐	๐
เขาศิขณภูมิ	๑	๑	๐	๑	๑๐๐
รวม	๑๙	๑๘	๔	๑๘	๙๔.๗๓

ตลาดประเภท 2 จำนวน 60 แห่ง ได้มาตรฐานระดับพื้นฐาน ๔๑ แห่ง ระดับดี ๓ แห่ง และ ยังไม่ผ่านเกณฑ์ ๑๖ แห่ง ดังตารางที่ 3

ตารางที่ 3 จำนวนตลาดประเภทที่ 2 ที่ได้รับการตรวจประเมิน แยกรายอำเภอ

จังหวัด	จำนวนตลาดประเภทที่ ๒ ทั้งหมดในพื้นที่	จำนวนตลาดประเภทที่ ๒ ที่ได้รับการตรวจประเมินคุณภาพ	คิดเป็นร้อยละ
เมือง	๗	๗	๑๐๐
ท่าใหม่	๑๐	๑๐	๑๐๐
ขลุง	๑๒	๑๒	๑๐๐
มะขาม	๔	๔	๑๐๐
แหลมสิงห์	๒	๒	๑๐๐
โป่งน้ำร้อน	๒	๒	๑๐๐
สอยดาว	๖	๖	๑๐๐
นายายอาม	๗	๗	๑๐๐
แก่งหางแมว	๙	๙	๑๐๐
เขาศิขณภูมิ	๑	๑	๑๐๐
รวม	๖๐	๖๐	๑๐๐

ผลการสุ่มประเมินด้านแบคทีเรีย ร้อยละ 5 ของร้านที่ได้มาตรฐานอาหารสะอาด รสชาติอร่อย พบ การปนเปื้อนร้อยละ 16.67 ซึ่งเกินมาตรฐานที่กรมอนามัยกำหนดไว้ไม่เกินร้อยละ 10แยกประเภท ได้แก่ อาหารร้อย ละ 18.04 ภาชนะร้อยละ 11.65 มือผู้สัมผัสร้อยละ 23.45 ดังตารางที่ 4

ตารางที่ 4 ผลการเฝ้าระวังสุขาภิบาลอาหารในสถานที่จำหน่ายอาหารและแผงลอยจำหน่ายอาหาร

อำเภอ	อาหาร				ภาชนะ				มือผู้สัมผัสอาหาร			
	ตรวจ (ต.ย.)	พบ	ไม่พบ	ร้อยละ ที่พบ	ตรวจ (ต.ย.)	พบ	ไม่พบ	ร้อยละ ที่พบ	ตรวจ (ต.ย.)	พบ	ไม่พบ	ร้อยละ ที่พบ
เมือง	๓๘	๙	๒๙	๒๓.๖๘	๒๗	๑	๒๖	๓.๗๐	๑๓	๑	๑๒	๗.๖๙
ท่าใหม่	๓๘	๗	๓๑	๑๘.๔๒	๒๐	๐	๒๐	๐	๑๐	๑	๓	๑๐.๐
ขลุง	๒๔	๗	๑๗	๒๙.๑๖	๑๔	๐	๑๔	๐	๗	๑	๖	๑๔.๒๘
มะขาม	๑๐	๓	๗	๓๐.๐	๑๒	๓	๙	๒๕.๐	๔	๑	๓	๒๕.๐
แหลมสิงห์	๑๓	๑	๑๒	๗.๖๙	๑๑	๐	๑๑	๐	๖	๑	๕	๑๖.๖๗
โป่งน้ำร้อน	๔	๑	๓	๒๕.๐	๑๓	๔	๙	๓๐.๗๖	๖	๐	๖	๐
สอยดาว	๘	๐	๘	๐	๑๕	๓	๑๒	๒๐.๐	๕	๓	๒	๖๐.๐
นายายอาม	๓๐	๑	๒๙	๓.๓๓	๓๔	๘	๒๖	๒๓.๕๓	๒๓	๗	๑๖	๓๐.๔๓
แก่งหางแมว	๒๐	๔	๑๖	๒๐.๐	๘	๐	๘	๐	๔	๒	๒	๕๐.๐
เขาคิชฌกูฏ	๙	๒	๗	๒๒.๒๒	๙	๐	๙	๐	๓	๒	๑	๖๖.๖๗
รวม	๑๙๔	๓๔	๑๕๙	๑๘.๐๔	๑๖๓	๑๙	๑๔๔	๑๑.๖๕	๘๑	๑๙	๖๒	๒๓.๔๕

ในการควบคุมแก้ไขปัญหาเหตุรำคาญจากมลพิษสิ่งแวดล้อมของจังหวัดจันทบุรี จากการปฏิบัติงานของ เจ้าหน้าที่สาธารณสุขทั้งในระดับจังหวัด อำเภอ และตำบล เป็นการปฏิบัติการในบทบาทวิชาการเป็นส่วนใหญ่ จากการรวบรวมข้อร้องเรียนเหตุรำคาญตามพระราชบัญญัติการสาธารณสุข พ.ศ. 2535 พบว่าในปี 2555 -2562 มีข้อ ร้องเรียนเหตุรำคาญตามตารางที่ 5

ตารางที่ 5 การรับข้อร้องเรียนของสำนักงานสาธารณสุขจังหวัดจันทบุรี ปี 2555 - 2562

ปี	เรื่องร้องเรียน	หน่วยงาน รับเรื่อง	วตป. เริ่ม ดำเนินการ	วตป. ปิดเรื่อง
2558	1. ควันบุหรี่ป้านซอมรองเท้า ตลาดซุ่ยศิริพันธ์	ศ.ดำรงธรรม	8 ต.ค. 57	8 ต.ค. 57
	2. เสียงดังจากโรงขายเหล็กซุงหลี่ อ.เมือง	ศ.ดำรงธรรม	8 ต.ค. 57	30 ต.ค. 57
	3. ความสะอาดของร้านอาหารหมู่บ้านมั่นคง	สสจ.	3 เม.ย. 58	10 เม.ย. 58
	4. เสียงเครื่องมือแกะพระจากหิน ต.เกาะขวาง	ศ.ดำรงธรรม	17 เม.ย. 58	6 พ.ค. 58
	5. ฝุ่นจากผลิตปุ๋ยจากโรงงานเทพมณี ต.ปอแก้ว	ศ.ดำรงธรรม	15 พ.ค. 58	25 พ.ค. 58
	6. กลิ่นมูลไก่ฟาร์มสมบูรณ์ ต.วันยาว	สสจ.	24 มิ.ย. 58	
	7. น้ำเสีย กลิ่นจากห้องน้ำ วรรณษาของฝาก	สสจ.	5 ส.ค. 58	10 ส.ค. 58
	8. ความสะอาดร้านเจ้เพ็ญเย็นตาโฟ	สสจ.	15 ส.ค. 58	20 ส.ค. 58
2559	1. ความสะอาด หนู ตลาดวัดสวนมะม่วง	ศ.ดำรงธรรม	27 ต.ค. 58	30 ต.ค. 58

ปี	เรื่องร้องเรียน	หน่วยงาน รับเรื่อง	วคป. เริ่ม ดำเนินการ	วคป. ปิดเรื่อง
	2. กลิ่นเปลือกผลไม้บ.จันทบุรีโกบอลฟู้ดส์	ศ.ดำรงธรรม	22 ต.ค. 58	30 ต.ค. 58
	3. กลิ่นจากร้านข้าวแกงแสนตุง	ท. เมือง	19 ม.ค. 59	5 ก.พ. 59
	4. ฝุ่นจากกองหิน ร้านนายสิริพงษ์ อ.เมือง	ท. เมือง	9 ก.พ. 59	9 ก.พ. 59
	5. กลิ่นร้านซัอย่างก้อนนายอนุสรณ์ ต.ป่ถวี	ศูนย์อนามัยที่ 6	10 ก.พ. 59	10 ก.พ. 59
	6. กลิ่น ควันจากคัดแยกวัสดุเหลือใช้ ต.อ่างศิรี	ศ.ดำรงธรรม	9 เม.ย. 59	11 เม.ย. 59
	7. สุนัขอยู่ในร้านขายอาหารมารวย อ.เมือง	สสจ.	7 เม.ย. 59	18 เม.ย. 59
	8. กลิ่นยางก้อนจากสหกรณ์อ่างศิรี อ.มะขาม	ศ.ดำรงธรรม	16 พ.ค. 59	26 พ.ค. 59
	9. กลิ่นมูลไก่จากบ้านนางวงศ์ ต.คลองนารายณ์	สสจ.	23 ส.ค. 59	9 ก.ย. 59
2560	1. เสียรบกวนจากโรงน้ำแข็งสิงห์อำนาจ ต.พลี	ศ.ดำรงธรรม	28 ก.ย. 60	31 ต.ค. 60
	2. ปล่อยน้ำเสียรบกวน ต.คลองนารายณ์	สสจ.	22 พ.ค. 60	26 พ.ค. 60
	3. น้ำเสียจากโรงชำแหละไก่ ต.คลองนารายณ์	ศ.ดำรงธรรม	6 ม.ค. 60	1 พ.ค. 60
2561	1. ควันจากกิจการเผาถ่าน ต.บ่อ	ศ.ดำรงธรรม	20 มิ.ย. 61	21 มิ.ย. 61
2562	1. น้ำเสียจากร้านอาหารปั่นจิ้ม	สสจ.	3 ต.ค. 61	11 ต.ค. 61
	2. กลิ่น ฝุ่นโรงงานยางมะตอยทำถนนทางหันส่วน จำกัดนวิไพศาล	ศ.ดำรงธรรม	30 ม.ค. 62	25 ก.พ. 62
	3. กลิ่น ควันจากร้านจิ้มนม	ศ.ดำรงธรรม	13 ก.พ. 62	25 ก.พ. 62
	4. กลิ่น น้ำเสียฟาร์มไก่ ต.นายายอาม	ศ.ดำรงธรรม	14 ก.พ. 62	25 มี.ค. 62
	5. ควัน มลพิษ ต.หนองบัว	สสจ.	10 มิ.ย. 62	8 ก.ค. 62
	6. กลิ่นจากกากน้ำปลามาใช้เป็นปุ๋ยในสวน ม.บูรพา	ศ.ดำรงธรรม	4 ก.ค. 62	19 ก.ค. 62
	7. น้ำเสียจากโรงแรม หมู่บ้านจัดสรรลงบึงบ้านขอม	ศ.ดำรงธรรม	10 ก.ย. 62	20 ก.ย. 62

### 3.4 การขับเคลื่อนการแก้ปัญหาด้านสิ่งแวดล้อมและสุขภาพ

#### 1. สถานการณ์/สภาพปัญหา

จังหวัดจันทบุรี มีการขับเคลื่อนการแก้ไขปัญหาสิ่งแวดล้อมและสุขภาพผ่านคณะกรรมการสาธารณสุขจังหวัด ตามพระราชบัญญัติการสาธารณสุข พ.ศ. 2535 และที่แก้ไขเพิ่มเติม มีวัตถุประสงค์เพื่อเชื่อมโยงการทำงานระหว่าง หน่วยงานทั้งในส่วนกลางและส่วนท้องถิ่น เพื่อลดปัญหาด้านอนามัยสิ่งแวดล้อมที่จะเกิดขึ้น อาทิ การลักลอบทิ้งขยะ ตัดเชื้อหรือสิ่งปนื้อกูล การจัดการเรื่องร้องเรียนเหตุรำคาญ การประกอบกิจการที่ไม่มีการจัดการของเสียอย่างถูกต้อง และการเตรียมความพร้อมกับการเคลื่อนย้ายแรงงาน ชุมชนแออัด ให้เป็นไปตามกฎหมายว่าด้วยการสาธารณสุข ที่มุ่งเน้นการกระจายอำนาจให้ราชการส่วนท้องถิ่นทำหน้าที่บังคับใช้กฎหมาย คณะกรรมการสาธารณสุขมีกรรมการ จากส่วนราชการและภาคประชาชนจำนวน 23 คน มีผู้ว่าราชการจังหวัดจันทบุรีเป็นประธาน และนายแพทย์ สาธารณสุขจังหวัดเป็นเลขานุการ มีการประชุมไปเมื่อวันที่ 26 มิถุนายน 2562 โดยนำปัญหาด้านสิ่งแวดล้อม เสนอ

เพื่อให้ที่ประชุมพิจารณา จำนวน 2 เรื่อง ได้แก่ การจัดการสิ่งปฏิกูลของจังหวัดจันทบุรี และการจัดอบรม ผู้ประกอบกิจการและผู้สัมผัสอาหาร ตามกฎกระทรวงสุขลักษณะของสถานที่จำหน่ายอาหาร พ.ศ. 2561 และประเด็นปัญหาที่พิกมาตรฐานสำหรับแรงงานต่างด้าว ซึ่งรองผู้ว่าราชการจังหวัดจันทบุรี ให้นำเข้าพิจารณาในครั้งนี้ และมีการจัดตั้งคณะกรรมการสาธารณสุขจังหวัดเพื่อติดตามการดำเนินงาน

## 2. การดำเนินงาน/การบริหารจัดการ ปี 2563

- 1) ประชุมคณะกรรมการสาธารณสุขจังหวัดจันทบุรี (คสจ.) มีแผนการดำเนินงาน 1 ครั้ง และอนุกรรมการสาธารณสุขจังหวัด เพื่อติดตามและพัฒนากิจการดำเนินงานแก้ไขปัญหาสิ่งแวดล้อมภายในจังหวัด
- 2) ประชุมคณะกรรมการเปรียบเทียบคดี ตามพระราชบัญญัติการสาธารณสุข พ.ศ. 2535 และที่แก้ไขเพิ่มเติม

## 3.5 การจัดการมูลฝอยติดเชื้อของสถานบริการสาธารณสุข

### 1. สถานการณ์/สภาพปัญหา

#### 1) ปริมาณมูลฝอยติดเชื้อ

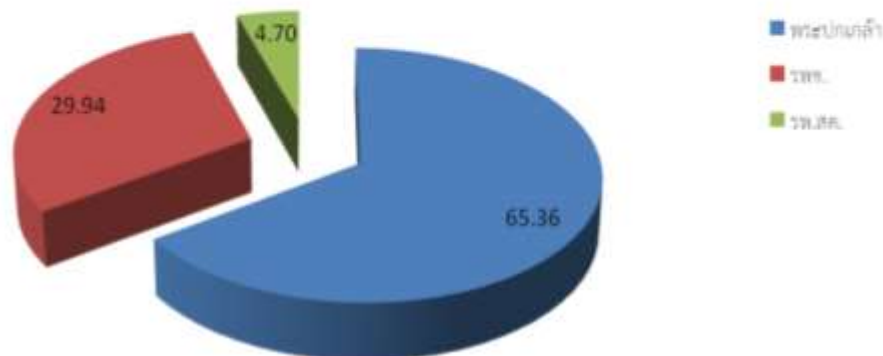
จังหวัดจันทบุรี มีโรงพยาบาลศูนย์ 1 แห่ง คือโรงพยาบาลพระปกเกล้า มีโรงพยาบาลชุมชน จำนวน 11 แห่ง สถานีอนามัย/โรงพยาบาลส่งเสริมสุขภาพตำบล จำนวน 105 แห่ง ในปีงบประมาณ 2562 มีปริมาณมูลฝอยติดเชื้อที่เกิดจากสถานบริการในสังกัดกระทรวงสาธารณสุขทั้งหมดรวม 323,470.44 กิโลกรัม (ปริมาณมูลฝอยติดเชื้อปีงบประมาณ 2561 เท่ากับ 316,891.8 กิโลกรัมต่อปี) หรือคิดเป็นปริมาณเฉลี่ย 26,955.87 กิโลกรัมต่อเดือน โดยพบว่าโรงพยาบาลพระปกเกล้ามีปริมาณมูลฝอยติดเชื้อมากที่สุด จำนวน 17,617.13 กิโลกรัมต่อเดือน (ปีงบประมาณ 2561 เฉลี่ย 16,448.8 กิโลกรัมต่อเดือน) คิดเป็นร้อยละ 65.36 ของปริมาณมูลฝอยติดเชื้อที่เกิดจากสถานบริการในสังกัดกระทรวงสาธารณสุขของจังหวัดจันทบุรีทั้งหมด รองลงมาคือ ปริมาณมูลฝอยติดเชื้อที่เกิดจากโรงพยาบาลชุมชนทั้ง 11 แห่ง จำนวน 8,071.51 กิโลกรัมต่อเดือน (ปีงบประมาณ 2561 เฉลี่ย 8,688.9 กิโลกรัมต่อเดือน) คิดเป็นร้อยละ 29.94 และมูลฝอยติดเชื้อที่เกิดจากโรงพยาบาลส่งเสริมสุขภาพตำบล จำนวน 1,267.23 กิโลกรัมต่อเดือน (ปีงบประมาณ 2561 เฉลี่ย 1,269.7 กิโลกรัมต่อเดือน) คิดเป็นร้อยละ 4.70 ตามลำดับ

### ตาราง 6 ปริมาณและค่าเฉลี่ยของมูลฝอยติดเชื้อจากสถานบริการสาธารณสุขในสังกัดกระทรวงสาธารณสุข

จังหวัดจันทบุรี ปีงบประมาณ 2562

สถานบริการสาธารณสุข	รวม (กก.)	เฉลี่ย/เดือน(กก.)	ร้อยละ
โรงพยาบาลพระปกเกล้า	211,405.58	17,617.13	65.36
รพช.(11 แห่ง)	96,858.15	8,071.51	29.94
รพ.สต.(105 แห่ง)	15,206.71	1,267.23	4.70
รวมทั้งหมด	316,891.80	26,407.65	100.00

## ร้อยละของมูลฝอยติดเชื้อ ในสถานบริการสังกัดกระทรวงสาธารณสุข จังหวัดจันทบุรี ปีงบประมาณ ๒๕๖๒ แยกตามประเภทสถานบริการ



ภาพที่ 1 ร้อยละของมูลฝอยติดเชื้อในสถานบริการสังกัดกระทรวงสาธารณสุข จังหวัดจันทบุรี ปีงบประมาณ 2562  
แยกประเภทสถานบริการ

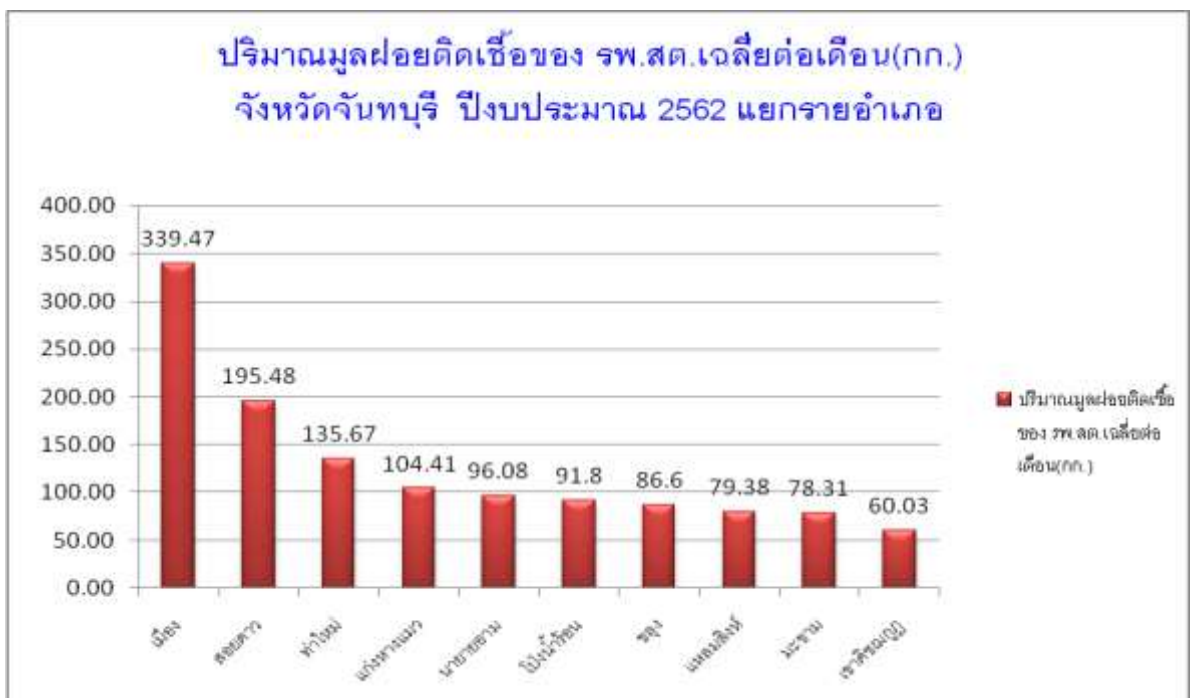
สำหรับโรงพยาบาลชุมชน ที่มีปริมาณมูลฝอยติดเชื้อเฉลี่ยต่อเดือนมากที่สุด 5 ลำดับแรก ได้แก่ โรงพยาบาลโป่งน้ำร้อน จำนวน 1,014.18 กิโลกรัม โรงพยาบาลแก่งหางแมว จำนวน 957.33 กิโลกรัม โรงพยาบาลขลุง จำนวน 886.98 กิโลกรัม โรงพยาบาลมะขาม จำนวน 864.61 กิโลกรัม และโรงพยาบาลแหลมสิงห์ จำนวน 738.21 กิโลกรัม ตามลำดับ ดังแสดงในภาพที่ 2 ซึ่งโรงพยาบาลที่มีปริมาณมูลฝอยติดเชื้อต่อเดือนมากที่สุด 5 ลำดับแรก ยังคงเป็นโรงพยาบาลใน 5 ลำดับแรกในปีงบประมาณ 2561 เช่นกัน (ปีงบประมาณ 2561 โรงพยาบาลชุมชนที่มีปริมาณมูลฝอยติดเชื้อเฉลี่ยต่อเดือนมากที่สุด 5 ลำดับแรก ได้แก่ โรงพยาบาลโป่งน้ำร้อน จำนวน 1,064.58 กิโลกรัม รองลงมาคือโรงพยาบาลขลุง จำนวน 1,012.39 กิโลกรัม โรงพยาบาลแหลมสิงห์ จำนวน 887.71 กิโลกรัม โรงพยาบาลแก่งหางแมว จำนวน 871.17 กิโลกรัม และโรงพยาบาลมะขาม จำนวน 857.07 กิโลกรัม ตามลำดับ)

ในส่วนของโรงพยาบาลส่งเสริมสุขภาพตำบล (รพ.สต.) ที่มีปริมาณมูลฝอยติดเชื้อเฉลี่ยต่อเดือนมากที่สุด 3 ลำดับแรก ได้แก่ รพ.สต. ในเขตเมืองจันทบุรี เฉลี่ย 339.47 กิโลกรัม รองลงมาคือ รพ.สต. เขตอำเภอ สอยดาว จำนวน 195.48 กิโลกรัม รพ.สต.เขตอำเภอท่าใหม่ จำนวน 135.67 กิโลกรัม ซึ่งยังคงเป็น รพ.สต. ใน 3 พื้นที่ในปีงบประมาณ 2561

(ปีงบประมาณ 2561 โรงพยาบาลส่งเสริมสุขภาพตำบล (รพ.สต.) ที่มีปริมาณมูลฝอยติดเชื้อเฉลี่ยต่อเดือนมากที่สุด 3 ลำดับแรก ได้แก่ รพ.สต. ในเขตเมืองจันทบุรี เฉลี่ย 299.58 กิโลกรัม รองลงมาคือ รพ.สต. เขตอำเภอ สอยดาว จำนวน 215.04 กิโลกรัม รพ.สต.เขตอำเภอท่าใหม่ จำนวน 142.9 กิโลกรัม ตามลำดับ)



ภาพที่ 2 ปริมาณมูลฝอยติดเชื้อเฉลี่ยต่อเดือนของโรงพยาบาลชุมชน จังหวัดจันทบุรี ปีงบประมาณ 2562



ภาพที่ 3 ปริมาณมูลฝอยติดเชื้อเฉลี่ยต่อเดือนของ รพ.สค. แยกรายอำเภอ จังหวัดจันทบุรี ปีงบประมาณ 2562

เมื่อเปรียบเทียบการเกิดปริมาณมูลฝอยติดเชื้อในรอบ 3 ปี พบว่า ปริมาณมูลฝอยติดเชื้อเฉลี่ยต่อเดือนของโรงพยาบาลพระปกเกล้ามีแนวโน้มเพิ่มสูงขึ้น ส่วนปริมาณมูลฝอยติดเชื้อเฉลี่ยต่อเดือนของโรงพยาบาลชุมชนมีแนวโน้มลดลง สำหรับปริมาณมูลฝอยติดเชื้อเฉลี่ยต่อเดือนของของโรงพยาบาลส่งเสริมสุขภาพตำบล (รพ.สต.) ค่อนข้างคงที่ ดังแสดงในตารางที่ 7

ตารางที่ 7 ปริมาณมูลฝอยติดเชื้อเฉลี่ยต่อเดือนจากสถานบริการสาธารณสุขในสังกัดกระทรวงสาธารณสุข จังหวัดจันทบุรี ปีงบประมาณ 2560 - 2562

สถานบริการสาธารณสุข	2560	2561	2562
โรงพยาบาลพระปกเกล้า	12,845.58	16,448.77	17,617.13
รพช. (11 แห่ง)	9,050.26	8,688.99	8,071.51
รพ.สต. (105 แห่ง)	1,172.15	1,269.89	1,267.23

หมายเหตุ : หน่วย กิโลกรัม

## 2) การกำจัดมูลฝอยติดเชื้อของสถานบริการในสังกัดกระทรวงสาธารณสุข จังหวัดจันทบุรี

สำหรับวิธีการกำจัดมูลฝอยติดเชื้อของสถานบริการสาธารณสุข ทุกแห่งกำจัดโดยการจ้างบริษัทเทริน อินเทอร์เน็ต จำกัด นำไปกำจัด โดยการเผา โดยบริษัท โซติสกรุ๊ปพิบูลย์ จำกัด จังหวัดนครสวรรค์ ดังนั้น มูลฝอยติดเชื้อที่เกิดขึ้นจากสถานบริการในสังกัดกระทรวงสาธารณสุข จังหวัดจันทบุรี จึงได้รับการกำจัดที่ถูกต้องตามหลักวิชาการ

### 3.6 การจัดการคุณภาพระบบบริการอนามัยสิ่งแวดล้อมขององค์กรปกครองส่วนท้องถิ่น (EHA : Environmental Health Accreditation)

#### 1. สถานการณ์/สภาพปัญหา

จังหวัดจันทบุรี มีเทศบาลสมัครเข้าร่วมโครงการ 42 เทศบาลจาก 47 เทศบาล ร้อยละ 89.36 โดยเทศบาลที่มีคะแนน Core Team ผ่าน 80% ขึ้นไป ทั้งหมด 22 แห่ง สมัครรับการประเมิน 12 แห่ง ใช้คะแนนปี 2559, 2560 และ 2561 8 แห่ง ไม่สมัคร 2 แห่ง เทศบาลที่มีคะแนน Core Team ต่ำกว่า 80% 25 แห่ง สมัครรับการประเมิน 6 แห่ง ใช้คะแนนปี 2559, 2560 และ 2561 16 แห่ง ไม่สมัคร 3 แห่ง

#### 2. การดำเนินงาน/การบริหารจัดการ ปี 2563

1) สำนักงานสาธารณสุขจังหวัดร่วมกับสำนักงานสาธารณสุขอำเภอในพื้นที่ประสานแจ้งชี้แจงรายละเอียดการดำเนินงานพัฒนาคุณภาพระบบบริการอนามัยสิ่งแวดล้อมให้กับองค์กรปกครองส่วนท้องถิ่น

2) องค์กรปกครองส่วนท้องถิ่นสมัครเข้ารับการประเมินการพัฒนาคุณภาพระบบบริการอนามัยสิ่งแวดล้อม

3) สำนักงานสาธารณสุขอำเภอ ดำเนินการเป็นผู้ให้คำปรึกษา แนะนำองค์กรปกครองส่วนท้องถิ่นในพื้นที่ในการพัฒนาคุณภาพระบบบริการอนามัยสิ่งแวดล้อม



4) สำนักงานสาธารณสุขจังหวัด ร่วมกับศูนย์อนามัยที่ 6 ประเมินการพัฒนาคุณภาพระบบบริการอนามัยสิ่งแวดล้อมขององค์กรปกครองส่วนท้องถิ่น

### 3. ผลการดำเนินงาน ปี 2562

ผลการประเมิน EHA ของเทศบาลแยกย่อยระบบบริการอนามัยสิ่งแวดล้อม ปี 2562

ระบบบริการ	ได้มาตรฐาน ระดับเกียรติบัตร (แห่ง)	ได้มาตรฐาน ระดับพื้นฐาน (แห่ง)
EHA : 1001 การจัดการสุขาภิบาลอาหาร ในสถานที่จำหน่ายและเสิร์ฟอาหาร	2	2
EHA : 1002 การจัดการสุขาภิบาลอาหารในตลาด	0	0
EHA : 1003 การจัดการสุขาภิบาลอาหาร ในการจำหน่ายสินค้าในที่ทางสาธารณะ	0	1
EHA : 2001 การจัดการคุณภาพน้ำประปา (ผลิตโดย อปท.)	1	0
EHA : 2002 การจัดการคุณภาพน้ำประปา (หน่วยงานอื่น)	0	0
EHA : 2003 การจัดการคุณภาพน้ำหยดเหวี่ยง	1	0
EHA : 3001 การจัดการสิ่งแวดล้อม	0	0
EHA : 3002 การจัดการสิ่งปฏิกูล	0	2
EHA : 4001 การจัดการมูลฝอยทั่วไป	2	1
EHA : 4002 การจัดการมูลฝอยติดเชื้อ	0	0
EHA : 4003 การจัดการมูลฝอยที่เป็นพิษหรืออันตราย จากชุมชน	2	2
EHA : 5000 การรองรับภาวะฉุกเฉินและภัยพิบัติ	0	0
EHA : 6000 การจัดการเหตุรำคาญ	0	1
EHA : 7000 การจัดการกิจการที่เป็นอันตรายต่อสุขภาพ	0	1
EHA : 8000 การประเมินผลกระทบต่อสุขภาพ	0	0
EHA : 9001 การออกข้อกำหนดท้องถิ่น	0	0
EHA : 9002 การออกหนังสือรับรองการแจ้ง	0	0
EHA : 9003 การออกใบอนุญาต	0	1
EHA : 9004 การออกคำสั่งทางปกครอง	0	0
EHA : 9005 การเปรียบเทียบปรับและการดำเนินคดี	0	0