

สรุปการประชุมคณะกรรมการดำเนินงานตอบโต้ภาวะฉุกเฉินและสาธารณสุขภัยด้านส่งเสริมสุขภาพและอนามัยสิ่งแวดล้อม
ศูนย์อนามัยที่ 6 ครั้งที่ 1/2565
วันที่ 6 ตุลาคม 2564 เวลา 09.30 – 11.00 น.
ณ ห้องประชุมประกายพฤกษ์ ศูนย์อนามัยที่ 6

ผู้เข้าร่วมประชุม

			ประธาน
1. นายแพทย์พนิต	โล่เสถียรกิจ	ผู้อำนวยการศูนย์อนามัยที่ 6	
2. นางยุพา	ชัยเพชร	นักวิชาการสาธารณสุขเชี่ยวชาญ (ด้านโภชนาการ)	
3. แพทย์หญิงพลอย	กองกุต	นายแพทย์ชำนาญการ	
4. นายแพทย์ปริวัตร	ปะวรรณนะ	นายแพทย์ปฏิบัติการ	
5. นางศิริพร	จริยาจิรวัดนา	นักวิชาการสาธารณสุขชำนาญการพิเศษ	
6. นางสาวภูริภักดิ์	พรหมมินทร์	นักวิชาการสาธารณสุขชำนาญการพิเศษ	
7. นางสาวกฤษณา	วงษ์วรรณ	นักวิชาการสาธารณสุขชำนาญการพิเศษ	
8. นางทิพย์วรรณ	จุมแพง	พยาบาลวิชาชีพชำนาญการพิเศษ	
9. นางปานิสรา	สิทธินาม	พยาบาลวิชาชีพชำนาญการพิเศษ	
10. นางนงลักษณ์	สุขเอี่ยม	พยาบาลวิชาชีพชำนาญการพิเศษ	
11. นางวิริสา	คุณากรธำรง	นักโภชนาการชำนาญการพิเศษ	
12. นางสาวปวีณภัสสร	คล้าศิริ	นักโภชนาการชำนาญการ	
13. นางอารยา	เกษมสำราญกุล	พยาบาลวิชาชีพชำนาญการ	
14. นางสุภาพร	อานมณี	นักวิชาการสาธารณสุขชำนาญการ	
15. นางสาวลลิตา	สุกแสงปัญญา	นักวิชาการสาธารณสุขชำนาญการ	
16. นางสาวศศิมาภรณ์	อิมขม	นักวิชาการสาธารณสุขชำนาญการ	
17. นางสาววริยา	บุญทอง	นักวิชาการสาธารณสุขปฏิบัติการ	
18. นางสาววนิดา	ราชมี	นักวิชาการสาธารณสุขปฏิบัติการ	
19. นางสาวนิภาพร	สมประสงค์	นักวิชาการสาธารณสุขปฏิบัติการ	
20. นางสาวนุชนารถ	อารุณ	นักวิชาการสาธารณสุขปฏิบัติการ	
21. นายสังวร	หุ้งห้องไร่	นักวิชาการสาธารณสุขปฏิบัติการ	
22. นางสาวภัทรพร	บุตรดี	นักวิชาการสาธารณสุขปฏิบัติการ	
23. นางสาวอนุชิตา	ศรีนาแก้ว	นักวิชาการสาธารณสุขปฏิบัติการ	
24. นางสาวสุวรรณา	จริยา	พยาบาลวิชาชีพปฏิบัติการ	
25. นางสาวสุปวีณา	พละศักดิ์	พยาบาลวิชาชีพปฏิบัติการ	
26. นางสาวทองม้วน	ศรไชย	พยาบาลวิชาชีพปฏิบัติการ	
27. นางสาวจวีร์ภรณ์	ไชยทักษิณ	พยาบาลวิชาชีพปฏิบัติการ	
28. นายณัฐวุฒิ	การุณเกียรติกุล	นักวิชาการคอมพิวเตอร์ปฏิบัติการ	
29. นายอนุชา	เผยฉวี	นักวิชาการพัสดุ	

เริ่มประชุมเวลา 09.30 น.

ระเบียบวาระที่ 1 เรื่องประธานแจ้งให้ทราบ

1. ขอขอบคุณคณะกรรมการที่ร่วมดำเนินกิจกรรม “kick off สร้างเกราะป้องกันด้วยวัคซีน เด็กปลอดภัย เรียนอุ่นใจ ต้อนรับเปิดเทอม เขตสุขภาพที่ 6” ในพื้นที่จังหวัดฉะเชิงเทรา เมื่อวันที่ 4 ตุลาคม 2564 ได้ประสบความสำเร็จเป็นอย่างดี

2. ประเด็นอุทกภัย ซึ่งอยากให้มีกระบวนการในการลงพื้นที่ช่วยเหลือหรือให้สิ่งของ โดยทางกลุ่มอนามัยสิ่งแวดล้อมได้ให้ข้อมูลมาพื้นที่ที่ประสบปัญหา มี จังหวัดฉะเชิงเทรา ทั้งนี้มอบหมายให้กลุ่มอนามัยสิ่งแวดล้อมติดตามสถานการณ์

3. ประเด็น ATK ซึ่งได้มีการรายงานให้กับผู้ตรวจราชการรับทราบในกระบวนการดำเนินงาน Active Surveillance ซึ่งเป็นประเด็นที่ผู้ตรวจราชการให้ความสำคัญ

4. การเตรียมตัวในการเปิดเมือง เป็นประเด็นที่กรม และเขตให้ความสำคัญ โดยจะเริ่มในภาพของเกาะ จังหวัดจันทบุรีเป็นเรื่องแรงงานต่างด้าว และจังหวัดชลบุรีเป็นพัทยา ซึ่งเป็นกระบวนการที่เตรียมเสนอใน ศบค.

มติที่ประชุม : รับทราบ

ระเบียบวาระที่ 2 รับรองรายงานการประชุม

การประชุมคณะกรรมการดำเนินงานตอบโต้ภาวะฉุกเฉินและสาธารณสุขด้านส่งเสริมสุขภาพและอนามัยสิ่งแวดล้อม ศูนย์อนามัยที่ 6 ครั้งที่ 48/2564 วันที่ 29 กันยายน 2564 เวลา 10.30 – 12.00 น. ณ ห้องประชุมประกายพฤกษ์

มติที่ประชุม : ที่ประชุมรับรองรายงานการประชุม

1. สรุปข้อสั่งการกรมอนามัย

มาตรการ COVID Free Setting

ประเด็น ATK ในอนาคตอาจพิจารณาให้เป็นการสุ่มตรวจกรณีเป็นกิจกรรมที่ไม่เสี่ยงมากและมีการฉีดวัคซีนที่ครอบคลุมเพิ่มขึ้น (พิจารณาตามสถานการณ์) เพื่อลดการตรวจที่ไม่มีความจำเป็นลง (28 กันยายน 2564)

สถานการณ์ปัญหาอุทกภัย (1 ตุลาคม 2564)

- การดำเนินงานในช่วงสถานการณ์ปัญหาอุทกภัย ให้แต่ละพื้นที่คำนึงแนวปฏิบัติตาม SOP โดยเน้นการสนับสนุนทางด้านวิชาการ แนวปฏิบัติต่าง ๆ ที่เกี่ยวข้อง
- ให้ศูนย์อนามัยเตรียมสิ่งของเครื่องใช้ต่าง ๆ สำรองไว้บางส่วนก่อน หากรอเบิกจากส่วนกลางอาจจะทำให้ไม่ทันการ
- การรายงานผลการดำเนินกิจกรรม ควรให้ความสำคัญกับข้อมูลเชิงคุณภาพบางส่วนที่อาจจะมีความจำเป็น ขอให้มีการส่งข้อมูลเชิงคุณภาพด้วย

2. สรุปข้อสั่งการศูนย์อนามัยที่ 6

รายงานสรุปสถานการณ์การแพร่ระบาดของโรค COVID-19 ในเขตสุขภาพที่ 6

- ให้เฝ้าระวังคลัสเตอร์ใหม่ในช่วงเดือนพฤศจิกายนซึ่งเริ่มมีการเปิดเรียน
- ติดตามประเด็นการรับวัคซีนที่ฉีดในเด็กซึ่งต้องเริ่มฉีด ประมาณวันที่ 3 ตุลาคม อาจจะมี ความกังวลของพ่อแม่ผู้ปกครอง

กลุ่มขับเคลื่อนยุทธศาสตร์และพัฒนากำลังคน

ปรับสไลด์ให้ดูเข้าใจง่ายขึ้นและทำการประสานกับทางทีมแม่และเด็กในการรวมสไลด์ โดยเฉพาะหญิงตั้งครรภ์ที่ไม่ฉีดวัคซีน

โรงพยาบาลส่งเสริมสุขภาพ

- เตรียมการแจก ATK และวิธีใช้งาน เพื่อรองรับประชาชนที่จะเข้ามาผ่านระบบแอปเปาตั้ง
- เน้นเรื่องการตรวจ ATK สำหรับเจ้าหน้าที่หลังกลับจากการลงพื้นที่ต่างๆทุกครั้ง

กลุ่มพัฒนาอนามัยสิ่งแวดล้อม

เจ้าหน้าที่ที่ลงปฏิบัติงานนอกสถานที่สามารถขอเบิกอุปกรณ์ป้องกัน ได้ที่โรงพยาบาล

Cluster แม่และเด็กปฐมวัย

การดึงข้อมูล ความรู้ต่างๆ ให้มีการเสนอต่อ คกก. MCH Board และกระจายไปในส่วนที่เกี่ยวข้อง

Cluster วัยเรียนวัยรุ่น

ประเด็นโรงเรียนรอบรู้ด้านสุขภาพ เน้นเรื่องโควิด 19 ควรเตรียมการก่อนเปิดเรียน เน้นการประชุมและติดตามออนไลน์

Cluster วัยทำงาน

ติดตามการดำเนินงาน GOOD FACTORY PRACTICE และการดำเนินงานในนิคมอุตสาหกรรมอมตะนคร ชลบุรี

Cluster ผู้สูงอายุ

ออกแบบแนวทางการดำเนินงาน ATK ในกลุ่มผู้ดูแลผู้สูงอายุ และผู้สูงอายุ

มติที่ประชุม : รับทราบ

ระเบียบวาระที่ 3 เรื่องสืบเนื่อง

รายงานสรุปสถานการณ์การแพร่ระบาดของโรค COVID-19 ในเขตสุขภาพที่ 6

1. สถานการณ์การแพร่ระบาดของโรค COVID-19

ข้อมูลจาก worldometers ณ วันที่ 4 ตุลาคม 2564 สถานการณ์ COVID-19 ระดับโลก ประเทศไทยอยู่ลำดับที่ 27 ระดับเอเชียประเทศไทยอยู่ลำดับที่ 10 พบผู้ติดเชื้อรายใหม่ 9,930 ราย เสียชีวิตเพิ่ม 97 ราย ผู้ติดเชื้อสะสม 1,647,362 ราย เสียชีวิตสะสม 17,111 ราย

ข้อมูลจากศูนย์ปฏิบัติการภาวะฉุกเฉิน COVID-19 สำนักงานป้องกันควบคุมโรคที่ 6 จังหวัดชลบุรี ณ วันที่ 5 ตุลาคม 2564 เขตสุขภาพที่ 6 มีจำนวนผู้ป่วยรายใหม่ (รายสัปดาห์) 21,060 ราย ผู้ป่วยสะสม 321,761 ราย ผู้ป่วยเสียชีวิต (รายสัปดาห์) 168 ราย ผู้เสียชีวิตสะสม 2,677 ราย ตรวจ ATK 4,854 ราย และสะสม 32,636 ราย จำนวน CCRT 497 ทีม CI 379 แห่ง Bubble & Sealed จำนวน 213 แห่ง คงเหลือ 59 แห่ง จำนวนวัคซีนที่ให้บริการ เข็มที่ 1 4,370,857 ราย (56.77%) ได้รับเข็มที่ 2 2,773,914 ราย (36.03%) ได้รับเข็มที่ 3 157,986 ราย (2.05%)

2. กลุ่มอาการเฝ้าระวังหลังฉีดวัคซีนนักเรียน

กลุ่มอาการที่เฝ้าระวัง หลังฉีดวัคซีนนักเรียน

หน้าอกรู้เจ็บ เจ็บหน้าอก

หอบเหนื่อยง่าย
ปวดเมื่อยกล้ามเนื้อ

อ่อนเพลีย ปวดศีรษะ
หมดสติ เป็นลม

ใจสั่น
ไข้ หนาวสั่น คลื่นไส้ อาเจียน

อาการที่ต้องเฝ้าระวัง
ของภาวะกล้ามเนื้อหัวใจอักเสบ
และเยื่อหุ้มหัวใจอักเสบ

*ถ้ามีอาการเหล่านี้ ให้รีบไปพบแพทย์ที่ รพ. ใกล้บ้านและแจ้ง วันที่และ เวลา ได้รับวัคซีน

ข้อมูล ณ วันที่ 1 ตุลาคม 2564

หลักเกณฑ์และเงื่อนไข ในการเดินทางเข้ามาในราชอาณาจักร

กรณีมีเอกสารรับรองว่าได้รับวัคซีน
(Certificate of Vaccination)
ครบตามเกณฑ์ **ไม่น้อยกว่า 14 วัน** ก่อนเดินทาง

ประเภทช่องทางเข้า-ออก ระหว่างประเทศ	ระยะเวลาที่ต้อง ได้รับการกักตัว	การตรวจหาเชื้อ โดยวิธี RT - PCR
 ทางบก  ทางอากาศ  ทางน้ำ <small>(กรณีทุกคนบนยานพาหนะมีเอกสารรับรองการได้รับวัคซีน)</small>	อย่างน้อย 7 วัน	 <p>ครั้งที่ 1 วันแรกที่ เข้ารับการกักกัน</p> <p>ครั้งที่ 2 วันที่ 6-7 ที่ เข้ารับการกักกัน</p>



ที่มา : แนวปฏิบัติตามคำสั่ง ศบค. ที่ 13/2564 (ฉบับที่ 14) ลงวันที่ 30 กันยายน 2564
(มีผลใช้บังคับ ตั้งแต่วันที่ 1 ตุลาคม 2564 เป็นต้นไป)

ข้อมูล ณ วันที่ 1 ตุลาคม 2564

หลักเกณฑ์และเงื่อนไข ในการเดินทางเข้ามาในราชอาณาจักร

กรณีไม่มีเอกสารรับรองว่าได้รับวัคซีน
(Certificate of Vaccination) ครบตามเกณฑ์หรือมีเอกสารรับรอง
แต่ระยะเวลาที่ได้รับวัคซีนน้อยกว่า 14 วันก่อนเดินทาง

ประเภทช่องทางเข้า-ออก ระหว่างประเทศ	ระยะเวลาที่ต้อง ได้รับการกักตัว	การตรวจหาเชื้อ โดยวิธี RT - PCR
 ทางน้ำ  ทางอากาศ <small>(กรณีมีคนเฝ้าคนในยานพาหนะ ไม่มีเอกสารรับรองการได้รับวัคซีน)</small>	อย่างน้อย 10 วัน	 <p>ครั้งที่ 1 วันแรกที่ เข้ารับการกักกัน</p> <p>ครั้งที่ 2 วันที่ 8-9 ที่ เข้ารับการกักกัน</p>
 ทางบก	อย่างน้อย 14 วัน	 <p>ครั้งที่ 1 วันแรกที่ เข้ารับการกักกัน</p> <p>ครั้งที่ 2 วันที่ 12-13 ที่ เข้ารับการกักกัน</p>



ที่มา : แนวปฏิบัติตามคำสั่ง ศบค. ที่ 13/2564 (ฉบับที่ 14) ลงวันที่ 30 กันยายน 2564
(มีผลใช้บังคับ ตั้งแต่วันที่ 1 ตุลาคม 2564 เป็นต้นไป)

ข้อมูล ณ วันที่ 1 ตุลาคม 2564

สรุปสถานการณ์ และปัจจัยเสี่ยงการแพร่ระบาดของโรค COVID-19 ในเขตสุขภาพที่ 6

1. มาตรการผ่อนปรนครบ 1 สัปดาห์
2. ยอดผู้ติดเชื้อ กำลังรักษา และผู้เสียชีวิตลดลงอย่างต่อเนื่อง
3. การฉีดวัคซีนเพิ่มขึ้น โดยเฉพาะกลุ่ม 608 เข็มที่ 1 ร้อยละ 69.72
4. เริ่มจัดบริการวัคซีนสำหรับเด็กอายุ 12- 18 ปี ในวันที่ 4 ตุลาคม 64

ข้อเสนอแนะการแพร่ระบาดของโรค COVID-19 ในเขตสุขภาพที่ 6

1. ประชาสัมพันธ์ อาการที่เฝ้าระวังหลังฉีดวัคซีนสำหรับนักเรียน
2. เตรียมความพร้อมการประเมิน TSC+ ประเด็นสถานศึกษาเพื่อเตรียมความพร้อม เปิดสถานศึกษา
ในเดือนพฤศจิกายน พร้อมทั้งติดตามการจัดบริการวัคซีนตามเป้าหมาย

ข้อเสนอแนะ

1. กระบวนการกักตัวตามหลักเกณฑ์และเงื่อนไขในการเดินทางเข้ามาในราชอาณาจักร กรณีไม่มีเอกสาร
รับรองการรับวัคซีนครบตามเกณฑ์หรือมีเอกสารรับรองแต่ระยะเวลาการได้รับวัคซีนน้อยกว่า 14 วัน
ก่อนเดินทาง ด้วยวิธีการเดินทางที่แตกต่างกันจะมีระยะเวลาการกักตัวที่ต่างกัน ให้ศึกษาข้อมูลเพิ่มเติมใน
ส่วนนี้
2. ชุดตรวจ ATK ซึ่งกรมอนามัยจัดซื้อมา เพื่อสนับสนุนให้หน่วยงานประมาณ 20,000 ชุด ให้ผู้รับผิดชอบ
วางแผนการใช้ และกระบวนการดำเนินงานให้ดี

กลุ่มขับเคลื่อนยุทธศาสตร์และพัฒนากำลังคน

1. การประเมินมาตรฐานความสะอาดปลอดภัย ป้องกันโรค Covid-19 รองรับวิถีใหม่ เขตสุขภาพที่ 6 มี Setting ต่างๆ ประเมินผ่าน TSC จำนวน 22,213 แห่ง ผ่านเกณฑ์ 18,775 แห่ง ร้อยละ 84.5 ไม่ผ่าน เกณฑ์ 3,448 แห่ง ร้อยละ 15.5

เป้าหมายสถานประกอบการ เขตสุขภาพที่ 6 มีดังนี้

Setting	เป้าหมาย	ผลงานในระบบ	ผลงาน (กรอง)
สถานศึกษา	2,544	4,290	2,586
สพด.	1,561	2,154	1,385
สำนักงาน องค์กร สถานประกอบกิจการหรือโรงงาน (GFP)>200 คน	1,192	1,348	1,348
ตลาด	140	511	182
ห้างสรรพสินค้า ศูนย์การค้า	115	2,876	165
ร้านค้าปลีก	2,566	1,890	1,516
สถานีขนส่ง	10	9	9
สนามบินพาณิชย์	3	1	1
สถานีรถไฟ	53	0	0
โรงแรมในจังหวัดท่องเที่ยว	298	225	74
แหล่งท่องเที่ยว	80	2	2
สถานที่จัดประชุม	48	18	18
ร้านอาหาร	6,518	4,212	4,235
สถานดูแลผู้สูงอายุ	32	11	11
ศาสนสถาน	25	1,534	27

2. จำนวนผู้มาตอบแบบการสำรวจ Anamai Event Poll ประเด็น ความคิดเห็นและความพร้อมของคนไทย กับการเปิดโรงเรียน ระหว่างวันที่ 26-30 กันยายน 2564 จำนวน 3,445 คน

สรุปการสำรวจ

ผลการสำรวจ Anamai Event Poll ประเด็นความคิดเห็นและความพร้อมของคนไทย กับการเปิดโรงเรียน ระหว่างวันที่ 26-30 กันยายน 2564 3,445 คน ได้แก่ ผู้ปกครอง ครู/บุคลากรในโรงเรียน ผู้บริหารโรงเรียน นักเรียน และประชาชนทั่วไป พบว่าผู้ตอบแบบสำรวจทั้งในภาพรวมและผู้ปกครองไม่เห็นด้วยกับการฉีดวัคซีนให้เด็กอายุต่ำกว่า 12 ปี ร้อยละ 58.1 และ 57.8 ตามลำดับ และเหตุผลที่ไม่เห็นด้วย เนื่องจากยังขาดข้อมูลเรื่องประสิทธิภาพและความปลอดภัยของวัคซีนในเด็ก และกังวลเรื่องผลกระทบต่อสุขภาพเด็กในอนาคต ในขณะที่ผู้ตอบแบบสำรวจทั้งในภาพรวมและผู้ปกครองเห็นด้วยกับการฉีดวัคซีนให้เด็กอายุต่ำกว่า 12 ปี ร้อยละ 41.9 และ 42.2 ตามลำดับ เนื่องจากอยากให้เด็กไปโรงเรียนและใช้ชีวิตปกติ

นอกจากนี้ ผู้ตอบแบบสำรวจในภาพรวมเห็นด้วยกับมาตรการแสดงข้อมูลผลการประเมินคัดกรองความเสี่ยงทั้งผู้เรียน ผู้สอนและบุคลากร มากที่สุดร้อยละ 87 และเห็นด้วยกับการจัดกิจกรรมร่วมกันในลักษณะกลุ่มเล็ก เช่น วิชาพลศึกษา วิชาลูกเสือ เป็นต้น และผู้ตอบส่วนใหญ่มีความพร้อมต่อการเรียนการสอนในเดือน พ.ย.64 ในระดับมาก-มากที่สุด ร้อยละ 57.3

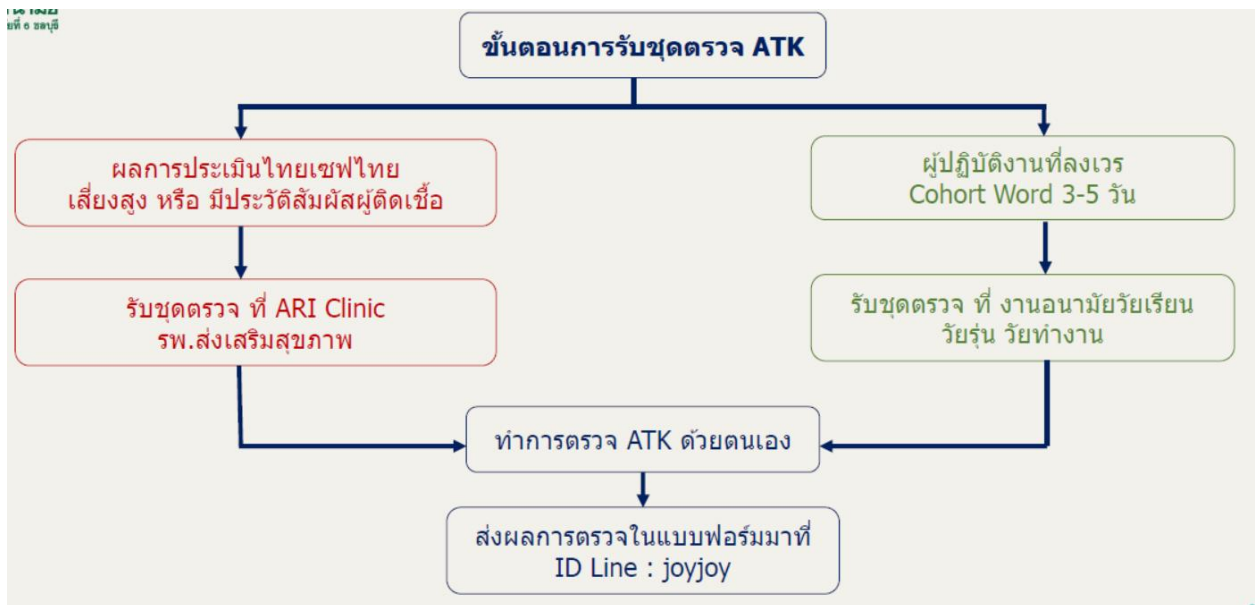
โรงพยาบาลส่งเสริมสุขภาพ

รายงานยอดผู้ป่วย โรงพยาบาลสนามศูนย์อนามัยที่ 6 ระลอก เม.ย. - ปัจจุบัน มีผู้ป่วยเข้ารับการรักษาในแต่ละเดือน ดังนี้ เมษายน 34 คน พฤษภาคม 30 คน มิถุนายน 32 คน กรกฎาคม 67 คน สิงหาคม 73 คน และกันยายน 64 คน รวมทั้งสิ้น 300 คน จำแนกตามกลุ่มอายุ ดังนี้ อายุ 0-5ปี 21 ราย, 6-14ปี 15 ราย, 15-59ปี 201 ราย และ 60 ปีขึ้นไป 63 ราย

การดำเนินงานรณรงค์การฉีดวัคซีนป้องกันโรค Coให้แก่ประชาชนร่วมกับโรงพยาบาลชลบุรี ของเจ้าหน้าที่ศูนย์อนามัยที่ 6 ยอดผู้มารับบริการ ตั้งแต่ 7 มิ.ย. - 4 ต.ค.64 จำนวน 243,845 คน

การดำเนินงานแจกชุดตรวจโควิดด้วยตนเองแก่ประชาชน โดยผ่านแอปเป่าตัง ของโรงพยาบาลส่งเสริมสุขภาพศูนย์อนามัยที่ 6 ยอดผู้มารับชุดตรวจ ตั้งแต่ 27 ก.ย. - 4 ต.ค. 64 จำนวน 73 คน หรือ 146 ชุด ลงบันทึกผลผ่านแอปฯเป่าตัง จำนวน 67 ชุด (ร้อยละ 47.2) ไม่พบผลการตรวจเป็น Positive

แนวทางการตรวจ ATK สำหรับบุคลากรศูนย์อนามัยที่ 6



ข้อเสนอแนะ : 1. การสรุปยอดผู้ป่วยที่ Positive ในการลงข้อมูลในแอปเป่าตังให้ยึดข้อมูลจากการ Positive รายบุคคล ไม่ยึดจำนวน Test ATK เนื่องจากผู้ป่วย 1 คน ลงข้อมูล 2 ครั้ง ทำให้ยอดผู้ป่วยน้อยกว่าจำนวน Test ATK

2. เตรียมความพร้อมทีมในการใช้แอปเป่าตังเพื่อลงไปแจก ATK ร่วมกับจังหวัด

3. เจ้าหน้าที่ที่ประเมิน TST “พบเสียง” สามารถรับชุดตรวจ ATK ได้ที่โรงพยาบาลส่งเสริมสุขภาพ

กลุ่มพัฒนาอนามัยสิ่งแวดล้อม

1. แผนการดำเนินงานเฝ้าระวังสถานประกอบการ โดยใช้ชุดตรวจ ATK

แผนการดำเนินงานเฝ้าระวังสถานประกอบการ โดยใช้ชุดตรวจ ATK (บูรณาการร่วมกับจังหวัดในการลงพื้นที่ Active surveillance)

จังหวัด	การดำเนินงาน	ผู้รับผิดชอบของจังหวัด
สมุทรปราการ	- ประสานจังหวัดแล้ว ซึ่งจังหวัดนำเข้าที่ประชุม EOC จังหวัด - รอแผนของจังหวัดในการลงพื้นที่(จังหวัดจะแจ้งแผนเข้ามาในวันที่ 4-5 ต.ค. 64)	กลุ่มงานส่งเสริมสุขภาพ
ชลบุรี	- ประสานจังหวัดแล้ว - รอแผนของจังหวัดในการลงพื้นที่ (จังหวัดจะแจ้งแผนเข้ามาในวันที่ 4 ต.ค.64)	กลุ่มงานควบคุมโรค
สระแก้ว	- ประสานจังหวัดแล้ว - จังหวัดจะหาหนังสือแจ้งแผนมาที่ศูนย์ (จังหวัดกำหนด เป็นวันที่ 18-20 ต.ค.64)	กลุ่มงานอนามัยสิ่งแวดล้อม
ฉะเชิงเทรา	- ประสานจังหวัดแล้ว - รอแผนของจังหวัดในการลงพื้นที่(จังหวัดขอลงพื้นที่ ประมาณเดือน พฤศจิกายน 2564)	กลุ่มงานอนามัยสิ่งแวดล้อม
ตราด	- ประสานจังหวัดแล้ว - จังหวัดขอให้ศูนย์ฯทำแผนขึ้นไปให้จังหวัด (ถ้าตรงกับแผนของจังหวัด จะมี จนท.ลงไปด้วย แต่ถ้า จนท.ติดภารกิจ จะประสานพื้นที่ให้ แต่ให้ศูนย์ฯลงพื้นที่เอง)	กลุ่มงานอนามัยสิ่งแวดล้อม
ปราจีนบุรี	- ประสานจังหวัดแล้ว - รอแผนของจังหวัดในการลงพื้นที่ (ยังไม่ได้แจ้งวัน)	กลุ่มงานอนามัยสิ่งแวดล้อม
ระยอง	- ประสานจังหวัดแล้ว - รอแผนของจังหวัดในการลงพื้นที่ (ยังไม่ได้แจ้งวัน)	กลุ่มงานควบคุมโรค
จันทบุรี	- ประสานจังหวัดแล้ว - รอแผนของจังหวัดในการลงพื้นที่ (ยังไม่ได้แจ้งวัน)	กลุ่มงานอนามัยสิ่งแวดล้อม

กิจกรรมที่ดำเนินการ

- สนับสนุนวัสดุอุปกรณ์ให้พื้นที่ประสบภัยน้ำท่วม รายละเอียด ดังนี้

วัสดุอุปกรณ์ที่ศูนย์อนามัยที่ 6 สนับสนุนในพื้นที่ประสบสาธารณภัย (อุทกภัย)

ลำดับ	รายการ	หน่วย	ระยอง (22 ก.ย.64)	ฉะเชิงเทรา (21 ก.ย.64)	สมุทรปราการ (23 ก.ย.64)	ปราจีนบุรี (30 ก.ย.64)	รวม
1	คลอรีนเม็ด	กระปุก	200	200	200	200	800
2	คลอรีนผง	กระปุก	-	70	70	200	340
3	ถุงดำ	กระสอบ	-	1	0	1	2
4	ถุงแดง	กระสอบ	-	1	0	1	2
5	น้ำยาฆ่าเชื้อ(Oxyplus eco)	ขวด	-	2	2	2	6
6	แอลกอฮอล์น้ำ	แกลลอน	-	1	1	1	3
7	เจลแอลกอฮอล์ ขนาด 250 มล.	ขวด	-	25	25	25	75
8	น้ำยาล้างจาน	แกลลอน	-	1	1	1	3
9	สบู่	ขวด	-	10	5	10	25
10	ถุงมือยาง	กล่อง	-	1	1	1	3
11	ไม้กวาดทางมะพร้าว	อัน	-	5	5	5	15
12	รองเท้าบูท	คู่	-	12	12	12	36

ข้อมูล ณ 5 ต.ค. 2564

ในพื้นที่ จ.ฉะเชิงเทรา จำนวน 5 อำเภอ 13 ตำบล ได้แก่ อ.พนมสารคาม , อ.บางน้ำเปรี้ยว , อ.บ้านโพธิ์ , อ.เมืองฉะเชิงเทรา และ อ.บางปะกง และใน จังหวัดปราจีนบุรี และ จ.สมุทรปราการ

Cluster แม่และเด็กปฐมวัย

1. สถานการณ์การแพร่ระบาดของ COVID-19 ในหญิงตั้งครรภ์ หญิงหลังคลอด 6 สัปดาห์ ทารกแรกเกิด และเด็กอายุ 0-5 ปี

สถานการณ์หญิงตั้งครรภ์ หญิงหลังคลอดภายใน 6 สัปดาห์ และทารกแรกเกิดที่ติดเชื้อ COVID-19 เขตสุขภาพที่ 6 ระหว่างวันที่ 27 ก.ย.- 4 ต.ค.64 พบหญิงตั้งครรภ์ติดเชื้อ 89 ราย สะสม (ธ.ค.63-4 ต.ค.64) จำนวน 406 ราย แบ่งเป็น ไทย 224 ราย และต่างชาติ 182 ราย มารดาเสียชีวิต 8 ราย เด็กอายุ 0-5 ปี พบผู้ติดเชื้อ 4,419 ราย สะสม 13,856 ราย แบ่งเป็น ไทย 12,004 ราย ต่างชาติ 1,852 ราย เสียชีวิต 1 ราย ความเสี่ยงที่พบมากที่สุด 3 อันดับแรกคือ สัมผัสใกล้ชิดบุคคลในครอบครัว (55.49%) อยู่ระหว่างสอบสวนโรค (20.73%) และการค้นหาเชิงรุกในชุมชน (15.52%)

2. การบริหารจัดการวัคซีนในหญิงตั้งครรภ์ เขตสุขภาพที่ 6

ข้อมูลจากระบบ dashboard-vaccine.moph.go.th วันที่ 3 ต.ค.64 การได้รับฉีดวัคซีน COVID-19 ในกลุ่มหญิงตั้งครรภ์ เขตสุขภาพที่ 6 เป้าหมาย เดือนกันยายน เข็มที่ 1 : $\geq 70\%$ ผลการดำเนินงาน พบว่า เข็มที่ 1- 39.03% เข็มที่ 2- 27.38% จังหวัดที่ดำเนินการได้มากที่สุด คือ จ.สมุทรปราการ เข็มที่ 1- 62.01% เข็มที่ 2- 42.27%

3. สรุปสถานการณ์การประเมินตนเองของสถานพัฒนาเด็กปฐมวัย Thai Stop Covid Plus เขตสุขภาพที่ 6

การประเมิน Thai Stop Covid Plus (TSC+) ของสถานพัฒนาเด็กปฐมวัย เป้าหมายของเขตสุขภาพที่ 6 ได้ 1,508 แห่ง มีการประเมินเข้ามาจำนวน 1,385 แห่ง (91.84%) ผ่าน 1,226 แห่ง (88.52%) ไม่ผ่าน 159 (11.48%) แบ่งตามสังกัดที่ประเมินเข้ามา ดังนี้ สธ. (100%) พม. (88.18%) มท. (89.81%) ทั้งนี้ สพต.นอกเป้าประเมิน 65 แห่ง ผ่าน 63 แห่ง (96.93%) ไม่ผ่าน 2 แห่ง (3.07%) จังหวัดที่ดำเนินการครอบคลุม 100% คือ จ.จันทบุรี และ จ.ตราด พิจารณารายชื่อที่มีดำเนินงานได้น้อยที่สุด คือ ข้อ 8 ผู้ดูแลต้องผ่านการฝึกอบรมในหลักสูตรด้านการพัฒนาเด็กปฐมวัยและการป้องกันควบคุมโรคฯ (5.34%) ข้อ 16 ให้พิจารณาพัฒนาวัฒนธรรมการลงทะเบียน ก่อนเข้าและออกจากสถานที่ ฯ (4.91%) ข้อ 6 ให้แยกกลุ่มเด็กเล็กตามอายุ คิดเกณฑ์จำนวนเด็ก (4.33%) ทั้งนี้ได้ดำเนินการประชาสัมพันธ์ เน้นย้ำ มาตรการป้องกันการแพร่ระบาดของโรค COVID-19 ในสถานพัฒนาเด็กปฐมวัย เช่น ให้ประเมินตัวเองผ่าน Thai Stop COVID plus เวอร์ชันใหม่ เริ่ม 1 กค.64 ดำเนินการส่งคู่มือคำแนะนำการปฏิบัติตัวในสถานพัฒนาเด็กปฐมวัย

5. แผนการดำเนินการป้องกันการแพร่ระบาดของโรค COVID-19

1. จัดทำสื่อประชาสัมพันธ์รณรงค์การฉีดวัคซีนป้องกัน COVID-19 ในหญิงตั้งครรภ์
2. เตรียมความพร้อมของสถานพัฒนาเด็กเล็กของสังกัดกระทรวงสาธารณสุข

ข้อเสนอแนะ

1. ศึกษาข้อมูลเพิ่มเติมเกี่ยวกับประเด็นความกังวลในการฉีดวัคซีนของหญิงตั้งครรภ์
2. ศึกษาเพิ่มเติมประเด็นการเปิดเรียนของ สพต. เกี่ยวกับกำหนดวันเปิดเรียน และมาตรการเพื่อรองรับการเปิดเรียน

Cluster วัยเรียนวัยรุ่น

1. สถานการณ์การแพร่ระบาดของ COVID-19 ในเด็กวัยเรียนและวัยรุ่น (6-19 ปี)

สถานการณ์การแพร่ระบาดของ COVID-19 ในเด็กวัยเรียนและวัยรุ่น (6-19 ปี) เขตสุขภาพที่ 6 พบผู้ติดเชื้อ 21,995 คน (+1,033 คน) คิดเป็น 7.1% (ช=48.98% ญ= 51.02%) ความเสี่ยงที่พบ คือ 1) อายุ 6-14 ปี ส่วนใหญ่สัมผัสใกล้ชิดกับผู้ป่วยยืนยันรายก่อนหน้า, ไปสถานที่ชุมชน (ค้นหาเชิงรุก,สถานที่ทำงาน) 2) อายุ 15-19 ปี ส่วนใหญ่สัมผัสใกล้ชิดกับผู้ป่วยยืนยันรายก่อนหน้า, สถานที่ทำงาน,สถานที่ชุมชน

2. การประเมินตนเองของสถานศึกษา Thai Stop Covid Plus เขตสุขภาพที่ 6

การประเมิน TSC+ ก่อนเปิดเทอม 100% (2,586 แห่ง) ประเด็นที่ต้องเร่งแก้ไข คือ ประเมิน TST, นักเรียนแกนนำ และห้องพยาบาล โรงเรียนที่ไม่ผ่าน ดำเนินการปรับปรุงและผ่านประเมิน

3. การเปิดภาคเรียนของสถานศึกษา เขตสุขภาพที่ 6

ปัจจุบันสถานศึกษาปิดเรียนทั้ง 8 จังหวัด และปรับเป็นการเรียนการสอนแบบ On Line, On Air, On Hand, On Demand โดยโรงเรียนที่เปิดเรียนเป็นโรงเรียนที่เข้าร่วม Sandbox Safety Zone in School คือ โรงเรียนนานาชาติรักบี้ ชลบุรี และโรงเรียนกำเนิดวิทย์ จ.ระยอง

4. ประกาศกระทรวงศึกษาธิการ หลักเกณฑ์การเปิดโรงเรียน ประกาศ ณ วันที่ 20 กันยายน 2564

กระทรวงศึกษาธิการได้กำหนดหลักเกณฑ์การเปิดเรียนสำหรับสถานศึกษาและออกประกาศให้ปฏิบัติร่วมกัน

มาตรการในโรงเรียนหรือสถานศึกษา จำแนกตามพื้นที่การแพร่ระบาด

ลำดับ	เขตพื้นที่การแพร่ระบาด	มาตรการ	ATK	การเข้าถึงวัคซีน	การประเมิน TST
1	พื้นที่เฝ้าระวัง (พื้นที่สีเขียว)	1. เข้ม 6 มาตรการหลัก (DMHT-RC) 6 มาตรการเสริม (SSET-CQ) 2. 7 มาตรการเข้มสำหรับสถานศึกษา	-	ครู บุคลากร ≥85%	1 วัน/สัปดาห์
2	พื้นที่เฝ้าระวังสูง (พื้นที่สีเหลือง)	มาตรการข้อ 1 ถึง 2	1 ครั้ง/ 2 สัปดาห์	ครู บุคลากร ≥85%	1 วัน/สัปดาห์
3	พื้นที่ควบคุม (พื้นที่สีส้ม)	มาตรการข้อ 1 ถึง 2	1 ครั้ง/ 2 สัปดาห์	ครู บุคลากร ≥85%	2 วัน/สัปดาห์
4	พื้นที่ควบคุมสูงสุด (พื้นที่สีแดง)	มาตรการข้อ 1 ถึง 2 และ 3. สถานประกอบกิจการ กิจกรรม รอบรั้ว สถานศึกษาในระยะ 10 เมตร 4. School Pass สำหรับเด็กนักเรียน ครู และบุคลากร 5. จักกลุ่มนักเรียนต่อห้องเรียนขนาดปกติ ไม่ควรมีนักเรียนเกิน 25 คน	1 – 2 ครั้ง/ สัปดาห์	ครู บุคลากร 85- 100% รวมถึง นักเรียนตาม มาตรการของ กระทรวง สาธารณสุข	3 วัน/สัปดาห์
5	พื้นที่ควบคุมสูงสุดและเข้มงวด (พื้นที่สีแดงเข้ม)	มาตรการข้อ 1 ถึง 5	2 ครั้ง/ สัปดาห์	ครู บุคลากร 85-100% รวมถึง นร. ตามมาตรการ ของ กท.สธ.	ทุกวัน

5. เตรียมความพร้อมเปิดภาคเรียนที่ 2/2564 สถานศึกษาปลอดภัย เด็กได้รับวัคซีนถ้วนหน้า

แนวทางการบริการวัคซีนโควิด 19 (Pfizer) สำหรับเด็กอายุ 12 ปี ขึ้นไป

กลุ่มเป้าหมาย : นักเรียน/นักศึกษาที่ศึกษาอยู่ ม.1-6 หรือประกาศนียบัตรวิชาชีพ (ปวช/ปวสหรือเทียบเท่า)

ระยะเวลาดำเนินการ : ตั้งแต่เดือนตุลาคม 2564 เป็นต้นไป

บทบาทหน้าที่ :

กระทรวงศึกษาธิการ/หน่วยงานต้นสังกัดของสถานศึกษา

- กำกับติดตามการดำเนินงานให้วัคซีนนักเรียนตามนโยบายของประเทศ
- รวบรวมข้อมูลนักเรียนแต่ละสถานศึกษาและแจ้งแก่สำนักงานสาธารณสุขจังหวัด/กรุงเทพมหานคร

คณะกรรมการโรคติดต่อจังหวัด/กทม.

1. บริหารจัดการวัคซีน
2. ประสานงานหน่วยงานต้นสังกัดของสถานศึกษาในพื้นที่ เพื่อเตรียมการดำเนินงานให้วัคซีนนักเรียน
3. สำรวจเป้าหมาย จัดทำแผนจัดสรร และกำหนดช่วงเวลาเข้ารับวัคซีน
4. กำหนดสถานบริการฉีดวัคซีนให้กับแต่ละโรงเรียน
5. ประสานผู้บริหารโรงเรียนเพื่อนำนักเรียนเข้ารับวัคซีน
6. กำกับติดตามรายงานผลการให้บริการในระบบ MOPH IC

กรมควบคุมโรค

1. จัดส่งวัคซีน Pfizer และอุปกรณ์การฉีด ตามแผน
2. ติดตามผลการฉีดวัคซีน

สถานศึกษา

1. จัดแจงผู้ปกครองเพื่อสร้างความเข้าใจก่อนวันรับวัคซีน
2. แจ้งจำนวนนักเรียนที่ประสงค์เข้ารับวัคซีนแก่สำนักงานสาธารณสุขจังหวัด/กรุงเทพมหานคร

สถานพยาบาลกระทรวงสาธารณสุขและอื่นๆ

1. จัดระบบการให้บริการตามมาตรฐาน
2. รับ-จ่าย-จัดเก็บวัคซีน และรายงานสถานะคงคลัง

5. ผลการดำเนินงาน

1. วันที่ 4 ต.ค. 2564 ศูนย์อนามัยที่ 6 ร่วมจัดกิจกรรม Kick off สร้างเกราะป้องกันด้วยวัคซีน เด็กปลอดภัย เรียนอุ่นใจ ต้อนรับเปิดเทอม เขตสุขภาพที่ 6 ณ โรงเรียนดาราจรัส จ.ฉะเชิงเทรา
2. วันที่ 5 ต.ค. 2564 จ.สระแก้ว เริ่มดำเนินการฉีดวัคซีนในกลุ่มนักเรียน

ข้อเสนอแนะ

ติดตามกระบวนการทำงาน และการเปิดเรียนของสถานศึกษา รวมถึงประสาน สนับสนุนข้อมูล แนวทางต่างๆให้แก่จังหวัด

Cluster วิทยทำงาน

สถานการณ์การได้รับวัคซีนวิทยทำงาน เขตสุขภาพที่ 6 ยอดฉีดสะสม เขตสุขภาพที่ 6 จำนวน 4,940,303 ราย ร้อยละ 40.56 แบ่งเป็นวิทยทำงานช่วงอายุ 18-60 ปี จำนวน 4,928,125 ราย คิดเป็นร้อยละ 99.75 เป็นชาย 2,515,175 ราย เป็นหญิง 2,141,950 ราย

การดำเนินงาน Good Factory Practice ในโรงงานเขตสุขภาพที่ 6 มีแนวโน้มการประเมิน ดังนี้
โรงงานขนาดเล็ก ประเมินเพิ่มจากเดือนกันยายน 45 แห่ง รวมทั้งสิ้น 3,200 แห่ง
โรงงานขนาดกลาง ประเมินเพิ่มจากเดือนกันยายน 39 แห่ง รวมทั้งสิ้น 2,590 แห่ง
โรงงานขนาดใหญ่ ประเมินเพิ่มจากเดือนกันยายน 43 แห่ง รวมทั้งสิ้น 2,696 แห่ง

ความร่วมมือภาคีเครือข่ายในการขับเคลื่อนงาน

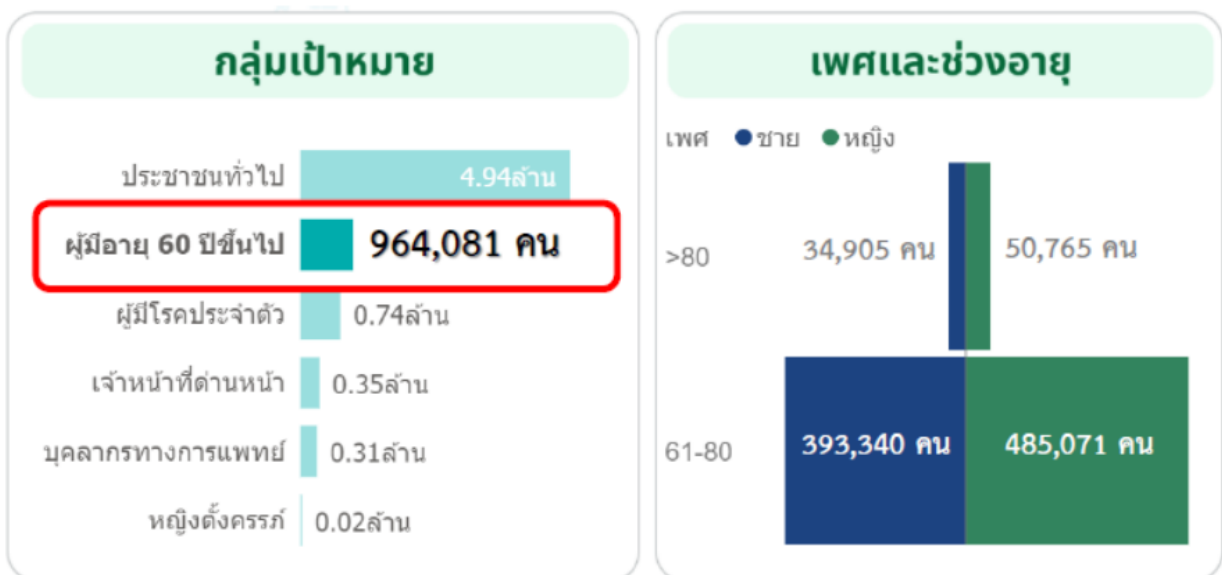
อุตสาหกรรมจังหวัดเร่งขับเคลื่อนมาตรการในการป้องกันและยับยั้ง การแพร่ระบาดของโรค Covid-19 ในโรงงาน

1. ปรับมาตรการ Bubble and Seal Bubble and Seal และ Factory Isolation ภายในสถานประกอบการ
2. สร้างความรู้ความเข้าใจและให้คำแนะนำการทำ Bubble and Seal ในรูปแบบ Coaching
3. ปรับเกณฑ์ Good Factory Practice : GFP เพื่อปิดช่องว่างที่เป็นสาเหตุของการแพร่ระบาด
4. เร่งขอความร่วมมือโรงงานโดยเฉพาะขนาดกลางและขนาดเล็ก เข้าประเมินตนเอง Online ในแพลตฟอร์ม Thai Stop Covid (TSC) และการสุ่มตรวจประเมินโรงงาน (Onsite)

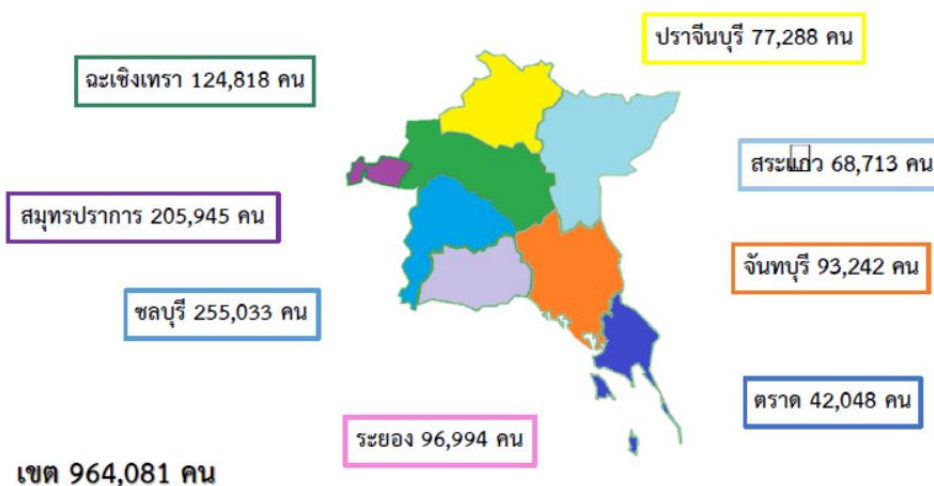
ข้อเสนอแนะ : ในการประชุม EOC เขตฯ6 มี 2 บริษัทที่ผู้ตรวจให้การ monitor อย่างใกล้ชิด คือ บริษัท Western Digital จังหวัดปราจีนบุรี และบริษัท C.F. Group จังหวัดระยอง และยังคงเน้นกระบวนการดำเนินงานส่งเสริมสุขภาพในนิคมอุตสาหกรรมอมตะซิตี้ ชลบุรี รวมถึงการดำเนินงาน 10 Package โดยขับเคลื่อนผ่านทางผู้อำนวยการนิคมฯ

Cluster ผู้สูงอายุ

ข้อมูลวันที่ 1 เมษายน - 27 กันยายน 2564 พบผู้สูงอายุติดเชื้อสะสม 136,590 ราย เขตสุขภาพที่ 6 จำนวน 23,517 ราย ผู้สูงอายุเสียชีวิตจากการติดเชื้อ จำนวน 10,708 ราย คิดเป็นร้อยละ 65.63 ผู้สูงอายุทั่วประเทศได้รับวัคซีนเข็มที่ 1 ร้อยละ 56.8 เข็มที่ 2 ร้อยละ 31.5 และเข็มที่ 3 ร้อยละ 0.12 เขตสุขภาพที่ 6 รายละเอียด ดังนี้

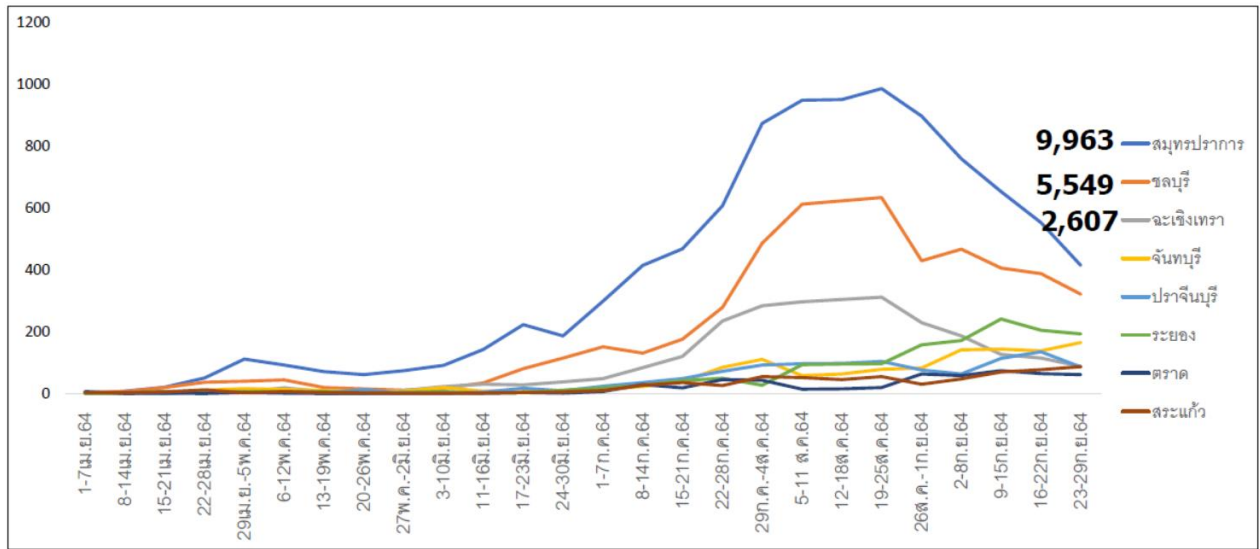


จำนวนการฉีดวัคซีนกลุ่มผู้สูงอายุ เขตสุขภาพที่ 6 รายจังหวัด



เขตสุขภาพที่ 6 พบผู้สูงอายุติดเชื้อ COVID-19 สะสมระลอก 1 เมษายน 2564 ถึง 4 ตุลาคม 2564 จำนวน 23,141 ราย สาเหตุส่วนใหญ่ติดจากสัมผัสผู้ใกล้ชิด

จำแนกรายจังหวัด ได้ดังนี้



แผนการสนับสนุน ATK Setting สถานดูแลผู้สูงอายุ เขตสุขภาพที่ 6

จังหวัด	สถานดูแลผู้สูงอายุ	จำนวนจนท. (คน)	จำนวนชุด (1คน/2ชุด)
ชลบุรี	ศูนย์พัฒนาการจัดสวัสดิการสังคมผู้สูงอายุ บ้านบางละมุง	42	84
	บ้านยงสุข	3	6
	อยู่ดี เนิร์สซิงค์แคร์	14	28
	น้ำทิพย์ เนอสซิ่งโฮม ต.โป่ง อ.บางละมุง	11	22
	บ. โฮม เฮลท์ แคร์ (2019) จำกัด ต.สุรศักดิ์ อ.ศรีราชา	3	6
สมุทรปราการ	อิงรัก เนอสซิ่งโฮม	9	18
	ศูนย์ดูแลผู้สูงอายุกรุงเทพ สาขาบางพลี	20	40
	ศูนย์ดูแลผู้สูงอายุ Villa Chara ต.สำโรงเหนือ อ.เมือง	20	40
ระยอง	ศูนย์ดูแลผู้สูงอายุพูลสุข เนอสซิ่งโฮม ต.นิคมพัฒนา	5	10
ฉะเชิงเทรา	บ้านพุทธเจริญ เนอสซิ่งโฮม ต.หน้าเมือง อ.เมือง	10	20
รวม		137	274

ข้อเสนอแนะ : 1. จำนวนการฉีดวัคซีนในผู้สูงอายุควรหาค่าร้อยละด้วย เพื่อดูความครอบคลุมของการฉีดทั้งหมดในแต่ละจังหวัด

2. เปลี่ยนกลุ่มเป้าหมายการดำเนินงาน ATK ในผู้สูงอายุเป็นผู้ดูแลผู้สูงอายุในสถานดูแลผู้สูงอายุแทน โดยกระบวนการตาม Setting ต่างๆของงานอนามัยสิ่งแวดล้อม

มติที่ประชุม : รับทราบ

ระเบียบวาระที่ 4 เรื่องเพื่อทราบ

- ไม่มี -

มติที่ประชุม : รับทราบ

ระเบียบวาระที่ 5 เรื่องอื่นๆ

- ไม่มี -

มติที่ประชุม : รับทราบ

ปิดประชุม 11.00 น.

ผู้สรุปรายงานการประชุม

1. นางสาวภัทรพร บุตรดี
นักวิชาการสาธารณสุขปฏิบัติการ
2. นางสาวนิตา ราชมี
นักวิชาการสาธารณสุขปฏิบัติการ
3. นางสาวนุชนารถ อารุณ
นักวิชาการสาธารณสุขปฏิบัติการ

ผู้ตรวจรายงานประชุม

1. นางสุภาพร อานมณี
นักวิชาการสาธารณสุขชำนาญการ
2. นางยุพา ชัยเพชร
นักวิชาการสาธารณสุขเชี่ยวชาญ (ด้านโภชนาการ)